

MX390 series
Online handleiding

Lees dit eerst
Nuttige functies die beschikbaar zijn op het apparaat
Overzicht van het apparaat

Lees dit eerst

- [Opmerkingen over het gebruik van de onlinehandleiding](#)
- [Gebruiksomgeving](#)
- [Afdrukinstructies](#)

Opmerkingen over het gebruik van de onlinehandleiding

- Het is verboden tekst, foto's of afbeeldingen die zijn gepubliceerd in de *Online handleiding* (hierna 'deze handleiding' genaamd), deels of geheel te reproduceren, af te leiden of te kopiëren.
- In principe kan Canon de inhoud van deze handleiding wijzigen of verwijderen zonder voorafgaande kennisgeving aan de klanten. Daarnaast kan Canon de publicatie van deze handleiding worden uitgesteld of gestopt vanwege dwingende redenen. Canon is niet aansprakelijk voor schade die wordt geleden door klanten als gevolg van het wijzigen of verwijderen van informatie in deze handleiding, of het uitstellen of stopzetten van de publicatie van deze handleiding.
- Hoewel de inhoud van deze handleiding met uiterste zorg is samengesteld, wordt u verzocht om contact op te nemen met het ondersteuningscentrum als u verkeerde of onvolledige informatie aantreft.
- In principe zijn de beschrijvingen in deze handleiding gebaseerd op het product ten tijde van de oorspronkelijke verkoop.
- Deze handleiding bevat niet alle handleidingen van alle producten die worden verkocht door Canon. Indien u een product gebruikt dat niet wordt beschreven in deze handleiding, raadpleegt u de handleiding die is geleverd bij het product.

Gebruiksomgeving

De volgende gebruiksomgeving wordt aanbevolen voor deze handleiding.

- **Aanbevolen besturingssysteem**

Windows 8, Windows 7, Windows 7 SP1, Windows Vista SP1, Windows Vista SP2, Windows XP SP3 (alleen 32-bits)

- **Aanbevolen webbrowser**

Internet Explorer 8 of hoger


(U moet cookies toestaan en Javascript inschakelen in de browserinstellingen.)

Afdrukinstructies

Gebruik de afdrukfunctie van uw webbrowser om deze handleiding af te drukken.

Als u achtergrondkleuren en afbeeldingen wilt afdrukken, volgt u de onderstaande stappen om het dialoogvenster **Pagina-instelling (Page Setup)** weer te geven en schakelt u vervolgens het selectievakje **Achtergrondkleur en afbeeldingen afdrukken (Print Background Colors and Images)** in.

- **In Internet Explorer 9 of 10**

Selecteer  (Extra/Tools) > **Afdrukken (Print)** > **Pagina-instelling... (Page setup...)**.

- **In Internet Explorer 8**

1. Druk op de Alt-toets om de menu's weer te geven.

2. Selecteer **Pagina-instelling... (Page Setup...)** in het menu **Bestand (File)**.

Symbolen in dit document

Waarschuwing

Instructies die u moet volgen om te voorkomen dat er als gevolg van een onjuiste bediening van het apparaat gevaarlijke situaties ontstaan die mogelijk tot ernstig lichamelijk letsel of zelfs de dood kunnen leiden. Deze instructies zijn essentieel voor een veilige werking van het apparaat.

Let op

Instructies die u moet volgen om lichamelijk letsel of materiële schade als gevolg van een onjuiste bediening van het apparaat te voorkomen. Deze instructies zijn essentieel voor een veilige werking van het apparaat.

Belangrijk

Instructies met belangrijke informatie. Lees deze instructies om schade en letsel of een onjuist gebruik van het product te voorkomen.

Opmerking

Instructies inclusief opmerkingen bij handelingen en extra toelichtingen.

Basis

Instructies betreffende de basishandelingen van uw product.

Handelsmerken en licenties

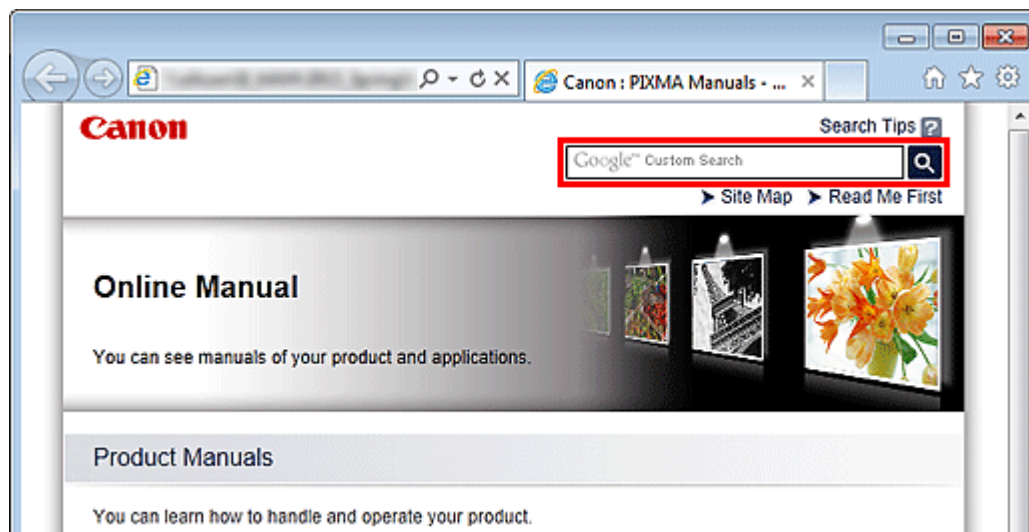
- Microsoft is een gedeponeerd handelsmerk van Microsoft Corporation.
- Windows is een handelsmerk of gedeponeerd handelsmerk van Microsoft Corporation in de Verenigde Staten en/of andere landen.
- Windows Vista is een handelsmerk of gedeponeerd handelsmerk van Microsoft Corporation in de Verenigde Staten en/of andere landen.
- Internet Explorer is een handelsmerk of gedeponeerd handelsmerk van Microsoft Corporation in de Verenigde Staten en/of andere landen.
- Mac, Mac OS, AirPort, Safari, Bonjour, iPad, iPhone en iPod touch zijn handelsmerken van Apple Inc., gedeponeerd in de V.S. en andere landen. AirPrint en het AirPrint-logo zijn handelsmerken van Apple Inc.
- IOS is een handelsmerk of gedeponeerd handelsmerk van Cisco in de Verenigde Staten en/of andere landen, en wordt gebruikt onder licentie.
- Adobe, Photoshop, Photoshop Elements, Lightroom, Adobe RGB en Adobe RGB (1998) zijn gedeponeerde handelsmerken of handelsmerken van Adobe Systems Incorporated in de Verenigde Staten en/of andere landen.
- Photo Rag is een handelsmerk van Hahnemühle FineArt GmbH.
- Bluetooth is een handelsmerk van Bluetooth SIG, Inc., V.S. en gebruiksrecht van dit product is verleend aan Canon Inc..
- Alle andere bedrijfsnamen en producten die in dit document worden genoemd, zijn mogelijk handelsmerken of gedeponeerde handelsmerken van hun respectieve bedrijven.

►► Opmerking

-
- De officiële naam van Windows Vista is Microsoft Windows Vista-besturingssysteem.
-

Zoektips

U kunt in het zoekvenster trefwoorden invoeren om te zoeken naar doelpagina's.



»»» Belangrijk

- Als u een zoekopdracht uitvoert via de modelnaam van het product, voert u alleen de eerste twee cijfers van het nummer in de modelnaam in.
Voorbeeld: u zoekt naar MX45n (waarbij 'n' een nummer is)
Voer 'MX45' in
- Wanneer u de PRO series gebruikt, vult u de volledige modelnaam in.
Voorbeeld: u gebruikt de PRO-1 series
Voer in: "PRO-1"

• Zoeken naar functies

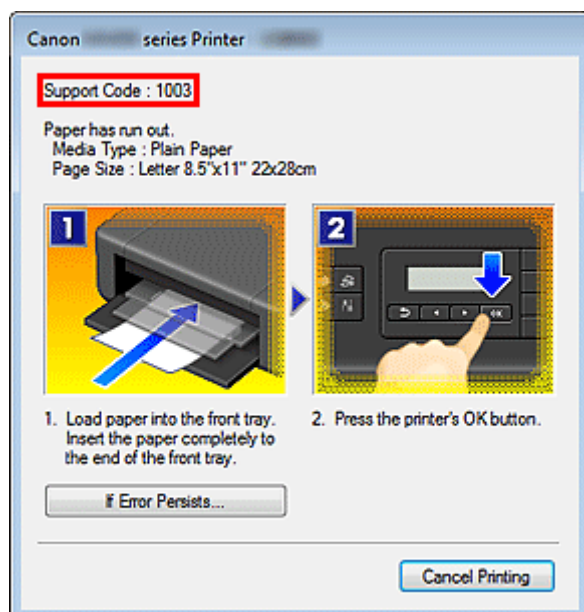
U kunt doelpagina's makkelijk vinden door de modelnaam van het product in te voeren, plus een trefwoord voor de functie waarover u informatie zoekt.

Voorbeeld: uw product is de MX450 series en u wilt weten hoe u papier moet plaatsen
Voer in het zoekvenster 'MX45 papier plaatsen' in en voer een zoekopdracht uit

• Fouten oplossen

U kunt nauwkeurigere zoekresultaten verkrijgen door de modelnaam en de ondersteuningscode van het model in te voeren.

Voorbeeld: uw product is de MX450 series en de volgende foutmelding verschijnt
Voer in het zoekvenster 'MX45 1003' in en voer een zoekopdracht uit



• Zoeken naar toepassingsfuncties

U kunt doelpagina's makkelijk vinden door de naam van de toepassing in te voeren, plus een trefwoord voor de functie waarover u informatie zoekt.

Voorbeeld: als u wilt weten hoe u collages kunt afdrukken met My Image Garden

Voer in het zoekvenster "My Image Garden collage" in en voer een zoekopdracht uit

- **Zoeken naar referentiepagina's**

U kunt zoeken naar in deze handleiding omschreven referentiepagina's door de modelnaam van het product en een paginatitel in te voeren.

U kunt referentiepagina's makkelijker vinden door ook de functienaam in te voeren.

Voorbeeld: als u de pagina wilt bekijken waarnaar wordt verwezen in de volgende zin van een scanningsprocedure in de *Online handleiding* van de MX450 series

Raadpleeg voor meer informatie het tabblad Kleurinstellingen voor uw model vanuit de startpagina van de *Online handleiding*.

Voer in het zoekvenster "MX45 scannen tabblad Kleurinstellingen" in en voer een zoekopdracht uit

Venster dat gebruikt wordt in toelichting van de bewerking

In deze handleiding worden de meeste bewerkingen beschreven aan de hand van vensters die worden weergegeven wanneer Windows 7 operating system Home Premium (hierna Windows 7 genoemd) wordt gebruikt.

Overzicht van het apparaat

- Hoofdonderdelen en basishandelingen
 - Hoofdonderdelen
 - Informatie over de stroomvoorziening van het apparaat
 - LCD en bedieningspaneel
 - Cijfers, letters en symbolen invoeren
- Papier/originelen plaatsen
 - Papier plaatsen
 - Originelen plaatsen
- Een FINE-cartridge vervangen
 - Een FINE-cartridge vervangen
 - De inktstatus controleren
- Onderhoud
 - Vage afdrukken of onjuiste kleuren
 - Onderhoud uitvoeren vanaf een computer
 - Het apparaat reinigen
- De apparaatinstellingen wijzigen
 - Apparaatinstellingen vanaf uw computer wijzigen
 - De apparaatinstellingen wijzigen op het LCD-scherm
- Tips voor een optimale afdrukkwaliteit
 - Handige informatie over inkt
 - Belangrijke punten voor succesvol afdrukken
 - Geef de papierinstellingen op nadat u het papier hebt geplaatst
 - Een afdruktaak annuleren
 - Belangrijke punten voor een consistente afdrukkwaliteit
 - Voorzorgsmaatregelen voor een veilig transport van het apparaat
- Wettelijke beperkingen voor het gebruik van het product en het gebruik van afbeeldingen
- Specificaties

Onderhoud

- Vage afdrukken of onjuiste kleuren
- Onderhoud uitvoeren vanaf een computer
- Het apparaat reinigen

De apparaatinstellingen wijzigen

- [Apparaatinstellingen vanaf uw computer wijzigen](#)
- [De apparaatinstellingen wijzigen op het LCD-scherm](#)

Apparaatinstellingen vanaf uw computer wijzigen

- Afdrukopties wijzigen
- Een veelgebruikt afdrukprofiel registreren
- De te gebruiken inktpatroon instellen
- De stroomvoorziening van het apparaat beheren
- Het geluidsvolume van het apparaat verlagen
- De bedieningsmodus van het apparaat wijzigen

De apparaatinstellingen wijzigen op het LCD-scherf

- De apparaatinstellingen wijzigen op het LCD-scherf
- Faxinstellingen
- Afdrukinstellingen
- Gebr. instell. appar.
- Instell. herstellen
- Informatie over de Stille instelling

Nuttige functies die beschikbaar zijn op het apparaat

De volgende nuttige functies zijn beschikbaar op het apparaat.

Ervaar een nog aangenaamere fotografiebeleving door de verschillende functies te gebruiken.

- Eenvoudig foto's afdrukken
- Inhoud downloaden
- Gescande afbeeldingen uploaden naar internet

Eenvoudig foto's afdrukken met een toepassing

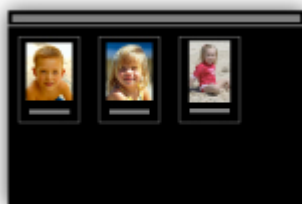
• Eenvoudig afbeeldingen ordenen

In My Image Garden kunt u de namen van personen en gebeurtenissen bij foto's opslaan.

U kunt foto's eenvoudig ordenen, omdat u deze niet alleen per map kunt weergeven, maar ook per agenda, gebeurtenis en persoon. Hierdoor kunt u de doelfoto's eenvoudig vinden als u er later naar zoekt.



<Agendaweergave>



<Personenweergave>

• Aanbevolen items in een diapresentatie weergeven

Op basis van de informatie die bij foto's is opgeslagen, worden met Quick Menu automatisch de foto's op uw computer geselecteerd en aanbevolen items gemaakt, zoals collages en kaarten. De gemaakte items worden in een diapresentatie weergegeven.



Als er een item is dat u bevalt, kunt u dit eenvoudig in slechts twee stappen afdrukken.

STAP 1 Selecteer in Afbeeldingsweergave van Quick Menu het item dat u wilt afdrukken.

STAP 2 Druk het item af met My Image Garden.



• Automatisch foto's plaatsen

U kunt eenvoudig schitterende items maken, omdat de geselecteerde foto's automatisch op thema worden geplaatst.



- **Diverse andere functies**

My Image Garden biedt een groot aantal andere nuttige functies. Zie 'De mogelijkheden van My Image Garden' voor meer informatie.

Allerlei inhoudmateriaal downloaden

- **CREATIVE PARK**

Dit is een 'afdrukplaats' waar u gratis al het afdruk materiaal kunt downloaden.

U vindt hier verschillende soorten inhoud, zoals kaarten voor diverse gelegenheden en modellen die u kunt maken door papieren onderdelen in elkaar te zetten.

Alles is eenvoudig toegankelijk via Quick Menu.

- **CREATIVE PARK PREMIUM**

Dit is een service waar klanten die een model gebruiken dat premium inhoud ondersteunt, exclusief afdruk materiaal kunnen downloaden.

U kunt premium inhoud eenvoudig downloaden via My Image Garden. Premium inhoud die u hebt gedownload, kunt u rechtstreeks afdrukken met My Image Garden.

Als u gedownloade premium inhoud wilt afdrukken, zorg dat voor alle kleuren originele Canon-inktanks/-inktpatronen zijn geïnstalleerd in een ondersteunde printer.



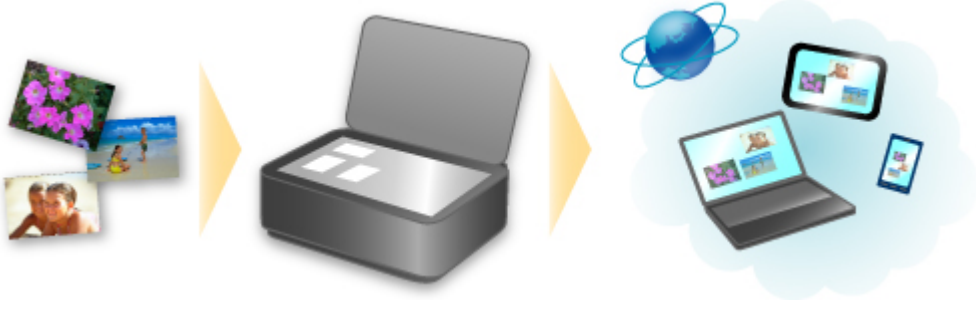
►► Opmerking

- De ontwerpen van premium inhoud op deze pagina kunnen zonder voorafgaande kennisgeving worden gewijzigd.

Gescande afbeeldingen eenvoudig uploaden naar internet

Als u Evernote of Dropbox gebruikt op uw computer, kunt u gescande afbeeldingen eenvoudig uploaden naar internet. U kunt geüploade afbeeldingen gebruiken van andere computers, smartphones enzovoort.

Zie '[Integratiefunctie voor online opslag](#)' voor meer informatie.



Integratiefunctie voor online opslag

Het apparaat kan worden geïntegreerd met online opslagservices zoals Evernote.



Integratie met het online notitieprogramma 'Evernote'

Als een Evernote-clienttoepassing op uw computer is geïnstalleerd, kunt u gescande afbeeldingen importeren in de toepassing en uploaden naar de server van Evernote.

Vanaf bijvoorbeeld andere computers of smartphones kan door de geüploade afbeeldingen worden gebladerd.

Als u Evernote wilt gebruiken, moet u een account aanmaken. Raadpleeg de pagina 'Account aanmaken (Create Account)' van Evernote voor het aanmaken van een account.

- **Instellingen**

Selecteer in het dialoogvenster met instellingen van IJ Scan Utility het item dat u wilt instellen en selecteer vervolgens Evernote voor **Naar een toepassing sturen (Send to an application)** in **Instellingen voor de toepassing (Application Settings)**.

Raadpleeg 'Dialoogvenster Instellingen' voor meer informatie.

»»» Belangrijk

- De servicefuncties van Evernote kunnen zonder voorafgaande kennisgeving worden gewijzigd of beëindigd.

Overzicht van het apparaat

- Hoofdonderdelen en basishandelingen
 - Hoofdonderdelen
 - Informatie over de stroomvoorziening van het apparaat
 - LCD en bedieningspaneel
 - Cijfers, letters en symbolen invoeren
- Papier/originelen plaatsen
 - Papier plaatsen
 - Originelen plaatsen
- Een FINE-cartridge vervangen
 - Een FINE-cartridge vervangen
 - De inktstatus controleren
- Onderhoud
 - Vage afdrukken of onjuiste kleuren
 - Onderhoud uitvoeren vanaf een computer
 - Het apparaat reinigen
- De apparaatinstellingen wijzigen
 - Apparaatinstellingen vanaf uw computer wijzigen
 - De apparaatinstellingen wijzigen op het LCD-scherm
- Tips voor een optimale afdrukkwaliteit
 - Handige informatie over inkt
 - Belangrijke punten voor succesvol afdrukken
 - Geef de papierinstellingen op nadat u het papier hebt geplaatst
 - Een afdruktaak annuleren
 - Belangrijke punten voor een consistente afdrukkwaliteit
 - Voorzorgsmaatregelen voor een veilig transport van het apparaat
- Wettelijke beperkingen voor het gebruik van het product en het gebruik van afbeeldingen
- Specificaties

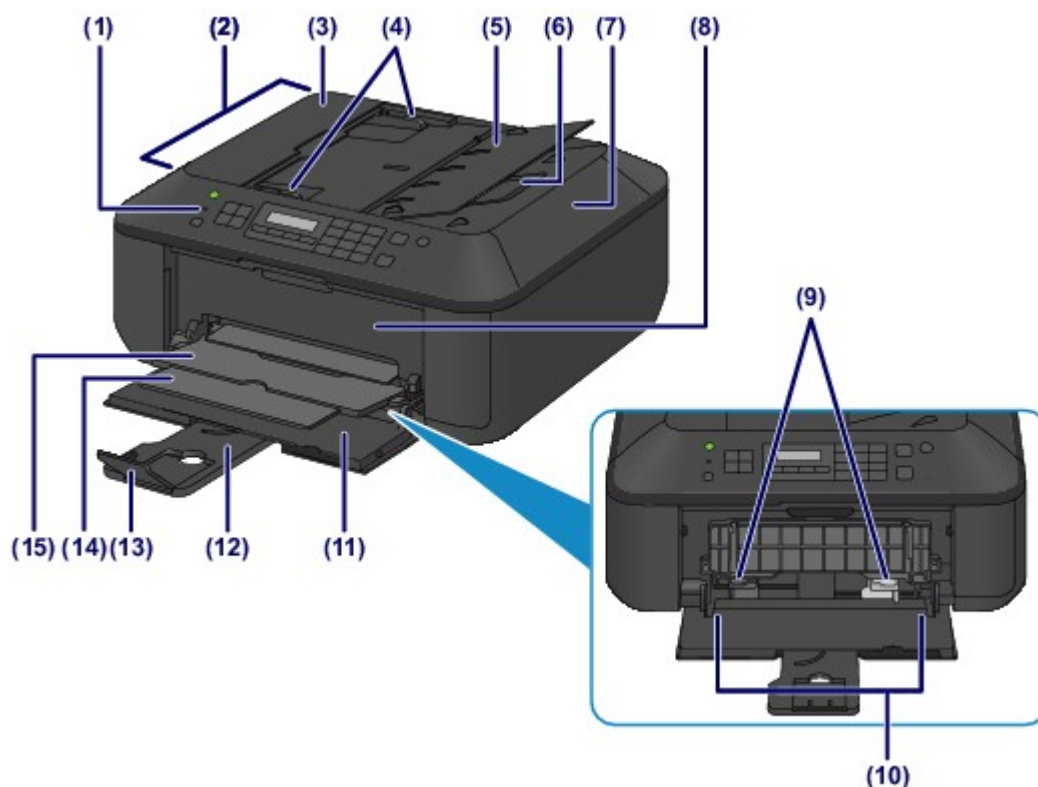
Hoofdonderdelen en basishandelingen

- Hoofdonderdelen
- Informatie over de stroomvoorziening van het apparaat
- LCD en bedieningspaneel
- Cijfers, letters en symbolen invoeren

Hoofdonderdelen

- Vooraanzicht
- Achteraanzicht
- Binnenaanzicht
- Bedieningspaneel

Vooraanzicht



(1) bedieningspaneel

Gebruik het bedieningspaneel om de apparaatinstellingen te wijzigen of het apparaat te bedienen.

➡ [Bedieningspaneel](#)

(2) ADF (automatische documentinvoer)

Plaats een document dat u wilt kopiëren, scannen of faxen. Documenten die in de documentlade worden geplaatst, worden automatisch vel voor vel gescand.

➡ [Documenten in de ADF \(automatische documentinvoer\) plaatsen](#)

(3) klep van documentinvoer

Open deze klep om vastgelopen documenten te verwijderen.

(4) documentgeleiders

Pas deze geleiders aan, zodat de breedte ervan overeenkomt met die van het document in de ADF.

(5) documentlade

Open deze lade om een document in de ADF te plaatsen. U kunt twee of meer documentvellen met hetzelfde formaat en dezelfde dikte plaatsen. Plaats het document met de zijde die u wilt scannen omhoog.

(6) documentuitvoersleuf

Documenten die worden gescand vanuit de ADF, worden hier uitgevoerd.

(7) documentklep

Open deze klep als u een origineel op de glasplaat wilt plaatsen.

(8) papieruitvoerklep

Open deze klep als u de FINE-cartridge wilt vervangen of vastgelopen papier uit het apparaat wilt verwijderen.

(9) papiergeleiders

Schuif de geleiders tegen beide zijden van de stapel papier aan.

(10) voorste lade

In deze lade kunt u verschillende formaten of soorten papier plaatsen die u met het apparaat wilt gebruiken. Er kunnen twee of meer vellen papier van hetzelfde formaat en type tegelijk worden geplaatst. Het papier wordt automatisch met één vel tegelijk ingevoerd.

➡ [Normaal papier/fotopapier plaatsen](#)

➡ [Enveloppen plaatsen](#)

(11) voorklep

Open deze klep om papier in de voorste lade te plaatsen.

(12) papiersteun

Trek deze steun uit als u papier in de voorste lade plaatst.

(13) verlengstuk van uitvoerlade

Open het verlengstuk ter ondersteuning van uitgeworpen papier.

(14) papieruitvoersteun

Trek deze steun uit ter ondersteuning van het uitgeworpen papier.

(15) papieruitvoerlade

Het bedrukte papier wordt uitgevoerd.

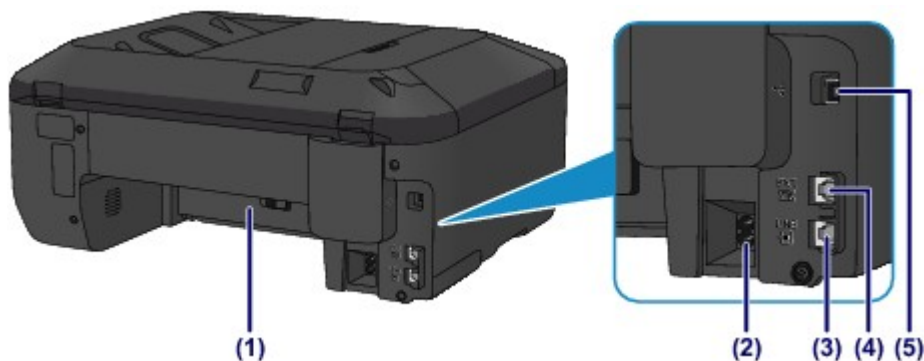


(16)

(16) glasplaat

Plaats hier het origineel dat u wilt kopiëren, scannen of faxen.

Achteraanzicht



(1) transporteenheid

Open de achterklep wanneer u vastgelopen papier wilt verwijderen.

(2) netsnoeraansluiting

Hier kunt u het meegeleverde netsnoer aansluiten.

(3) telefoonaansluiting

Hier kunt u de telefoonlijn aansluiten.

(4) aansluiting voor extern apparaat

Hier kunt u een extern apparaat aansluiten, zoals een telefoon of een antwoordapparaat.

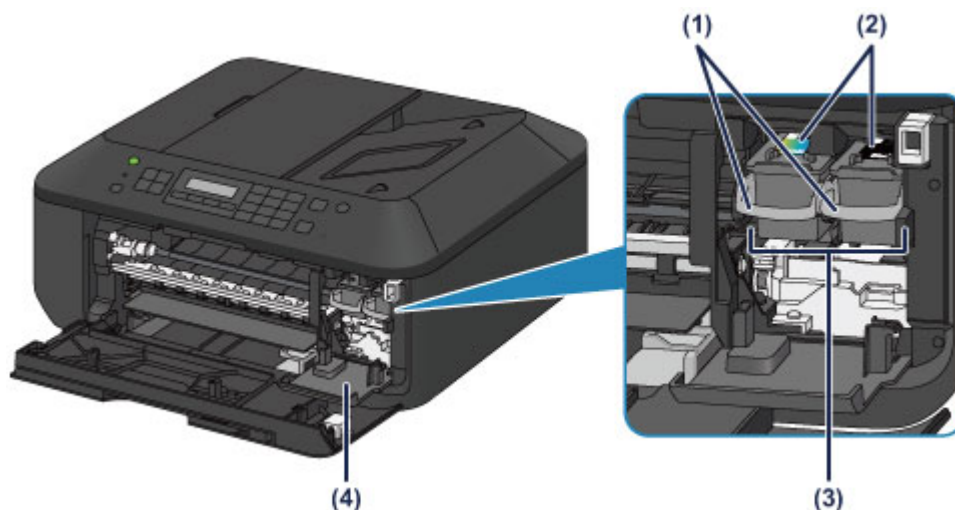
(5) USB-poort

Sluit hier de USB-kabel aan om het apparaat op een computer aan te sluiten.

»»» Belangrijk

- Raak het metalen omhulsel niet aan.
- De USB-kabel mag niet worden losgekoppeld of aangesloten terwijl het apparaat bezig is met afdrucken of het scannen van originelen met de computer.

Binnenaanzicht



(1) inktcartridgevergrendeling

Hiermee vergrendelt u de FINE-cartridge.

(2) FINE-cartridge (inktcartridges)

Een vervangbare cartridge met geïntegreerde printkop en inkttank.

(3) FINE-cartridgehouder

Plaats hier de FINE-cartridge.

De kleuren FINE-cartridge moet in de linkersleuf worden geplaatst en de zwarte FINE-cartridge in de rechtersleuf.

(4) klepje over kop

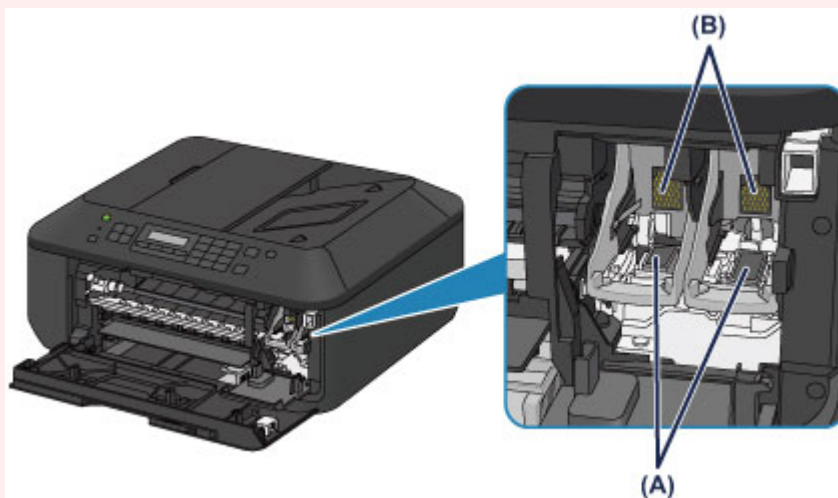
Dit klepje gaat open, zodat u de FINE-cartridge kunt vervangen. Het klepje over kop wordt automatisch geopend wanneer u de papieruitvoerklap opent.

Opmerking

- Zie [Een FINE-cartridge vervangen](#) voor informatie over het vervangen van een FINE-cartridge.

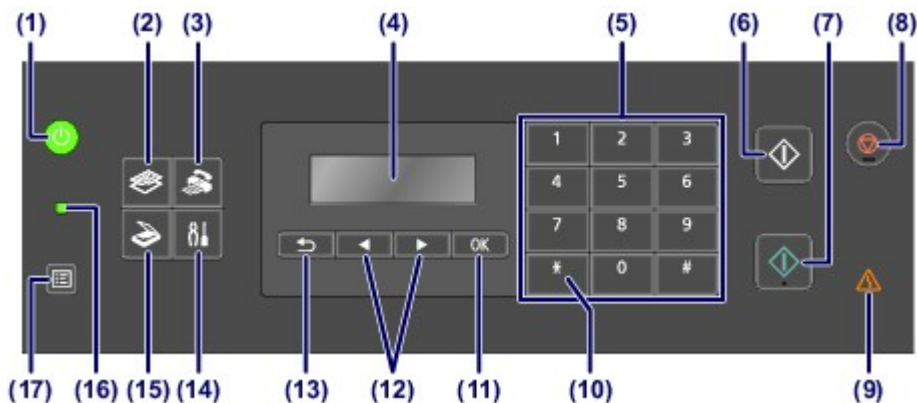
Belangrijk

- Het gebied rondom de onderdelen (A) kan inktspetters bevatten. Dit heeft geen gevolgen voor de prestaties van het apparaat.
- Raak de onderdelen (A) of de elektrische contactpunten (B) erachter niet aan. Als u ze toch aanraakt, drukt het apparaat mogelijk niet goed meer af.



Bedieningspaneel

* Ter illustratie branden alle lampjes op het bedieningspaneel in de onderstaande afbeelding.



(1) Knop AAN (ON) (AAN/UIT (POWER)-lampje)

Hiermee kunt u het apparaat aan- of uitzetten. Brandt of knippert groen om de voedingsstatus aan te geven. De documentklep moet gesloten zijn als het apparaat wordt aangezet.

➡ [Het apparaat in- en uitschakelen](#)

(2) Knop KOPIËREN (COPY)

Hiermee wordt het apparaat naar de kopieermodus geschakeld. Het stand-byscherm voor kopiëren wordt weergegeven. Hiermee kunt u kopiëren en het aantal exemplaren opgeven.

(3) Knop FAXEN (FAX)

Hiermee wordt het apparaat naar de faxmodus geschakeld. Het stand-byscherm voor faxen wordt weergegeven. Hiermee kunt u een fax verzenden door rechtstreeks met de numerieke toetsen een fax- of telefoonnummer te kiezen.

(4) LCD (Liquid Crystal Display)

Hierop worden berichten, menu-items en de werkingsstatus weergegeven.

➡ [Controleer of de printer is ingeschakeld](#)

(5) Numerieke toetsen

Deze toetsen worden gebruikt om numerieke waarden in te voeren, zoals het aantal kopieën, fax- of telefoonnummers en tekens.

(6) Knop Zwart (Black)

Hiermee start u kopiëren, scannen of faxen in zwart-wit.

(7) Knop Kleur (Color)

Hiermee start u kopiëren in kleur, scannen, faxen, enzovoort.

(8) Knop Stoppen (Stop)

Hiermee annuleert u actieve afdruk-, kopieer- of scantaken of het verzenden/ontvangen van een fax.

(9) Alarm-lampje

Dit lampje brandt of knippert oranje als er een fout optreedt, bijvoorbeeld als het papier of de inkt op is.

(10) Knop Toon (Tone)

Hiermee wordt de telefoon tijdelijk omgeschakeld naar toonkiezen als het apparaat is aangesloten op een lijn voor pulskiezen en wordt de invoermodus voor het opgeven van tekens gewijzigd. Deze knop wordt ook gebruikt om te kiezen met de numerieke toetsen.

(11) Knop OK

Hiermee voltooit u de selectie van een menu- of instellingsitem.

Hiermee corrigeert u fouten wanneer een afdruktaak wordt uitgevoerd, hervat u de normale werking van het apparaat nadat u vastgelopen papier hebt verwijderd of werpt u documenten uit die zich nog in de ADF (automatische documentinvoer) bevinden.

(12) De knoppen ◀ en ▶

Hiermee kunt u een instellingswaarde, zoals het aantal kopieën, verhogen of verlagen, en een menu of instellingsitem selecteren. De knop ◀ of ▶ wordt ook gebruikt wanneer u tekens invoert.

(13) Knop Terug (Back)

Hiermee keert u terug naar het vorige scherm op het LCD-scherm. Deze knop wordt ook gebruikt om een teken onder de cursor te verwijderen wanneer er tekens worden ingevoerd, zoals bij het invoeren van een naam.

(14) Knop Instellingen (Setup)

Geeft het venster **Instellingenmenu (Setup menu)** weer. Met dit menu kunt u onderhoud aan het apparaat uitvoeren en apparaatinstellingen wijzigen.

➡ [Vage afdrukken of onjuiste kleuren](#)

➡ [De apparaatinstellingen wijzigen op het LCD-scherm](#)

(15) Knop SCANNEN (SCAN)

Hiermee zet u het apparaat in de scanmodus. Het stand-byscherm voor scannen wordt weergegeven. Hiermee kunt u het scannen starten door op de knop **Kleur (Color)** of **Zwart (Black)** te drukken.

(16) Faxgeheugen (FAX Memory)-lampje

Brandt wanneer er ontvangen of niet-verzonden documenten zijn opgeslagen in het apparaatgeheugen.

(17) Knop Menu

Geeft het venster **Menu Kopie (Copy menu)**, **Menu FAX (FAX menu)** of **Menu Scan (Scan menu)** weer.

Menu Kopie (Copy menu) stelt u in staat verschillende kopieerfuncties te selecteren of afdrুকinstellingen te wijzigen, zoals de paginagrootte en het mediumtype.

Menu FAX (FAX menu) stelt u in staat te bellen door een item te kiezen in **Snelkiesnummer (Memory dial)**, een rapport of lijst af te drukken, of de ontvangstmodus te wijzigen.

Menu Scan (Scan menu) stelt u in staat de locatie voor het opslaan van gescande gegevens te wijzigen of het te scannen documenttype te selecteren.

»»» Opmerking

- Het apparaat maakt piepgeluiden als er knoppen op het bedieningspaneel worden ingedrukt. U kunt het geluidsvolume aanpassen via **Geluidsregeling (Sound control)** bij **Gebr.instell. appar. (Dev. user settings)**.
➡ [Gebr.instell. appar.](#)

Informatie over de stroomvoorziening van het apparaat

- Controleer of de printer is ingeschakeld
- Het apparaat in- en uitschakelen
- Kennisgeving over de stekker/het netsnoer
- Kennisgeving over het loskoppelen van het netsnoer

Controleer of de printer is ingeschakeld

Het **AAN/UIT (POWER)**-lampje brandt groen wanneer het apparaat is ingeschakeld.
Als het **AAN/UIT (POWER)**-lampje brandt, is het apparaat ingeschakeld, zelfs als het LCD uit is.



»» Opmerking

- Het kan enige tijd duren voordat het apparaat met afdrukken begint nadat u het apparaat hebt ingeschakeld.
- Het LCD-scherm wordt uitgeschakeld als het apparaat ongeveer 5 minuten niet wordt gebruikt. Druk op een willekeurige knop (met uitzondering van de knop **AAN (ON)**) of voer een afdruktaak uit als u het scherm weer wilt inschakelen. Het scherm wordt ook weer ingeschakeld bij ontvangst van faxen. U kunt de tijd waarna het LCD-scherm wordt uitgeschakeld niet wijzigen.

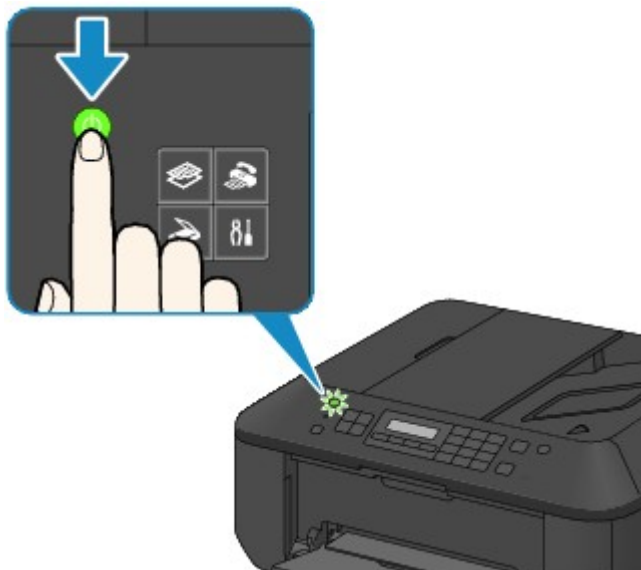
Het apparaat in- en uitschakelen

Het apparaat inschakelen

1. Druk op de knop **AAN (ON)** om het apparaat in te schakelen.

Het **AAN/UIT (POWER)**-lampje knippert en blijft groen branden.

➔ [Controleer of de printer is ingeschakeld](#)



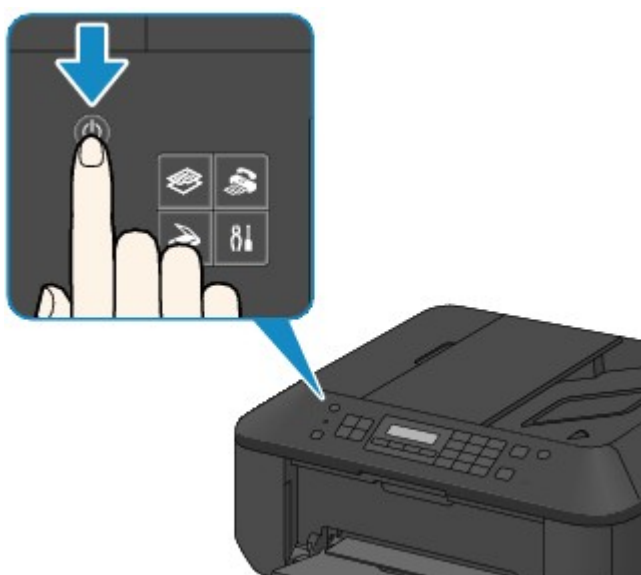
»»» Opmerking

- Het kan enige tijd duren voordat het apparaat met afdrucken begint nadat u het apparaat hebt ingeschakeld.
- Als het **Alarm**-lampje oranje brandt of knippert en een foutbericht wordt weergegeven op het LCD-scherm, raadpleegt u Een bericht verschijnt op het scherm.

Het apparaat uitschakelen

1. Druk op de knop **AAN (ON)** om het apparaat uit te schakelen.

Wanneer het **AAN/UIT (POWER)**-lampje stopt met knipperen, is het apparaat uitgeschakeld.



»»» Belangrijk

- Wanneer u de stekker uit het stopcontact haalt nadat u het apparaat hebt uitgeschakeld, controleert u of het **AAN/UIT (POWER)**-lampje niet brandt.
- ➔ [Kennisgeving over het loskoppelen van het netsnoer](#)

»» Opmerking

- Het apparaat kan geen faxen verzenden of ontvangen als het is uitgeschakeld.
- Het apparaat kan niet worden uitgeschakeld terwijl een fax wordt verzonden of ontvangen, of als er niet-verzonden faxen in het apparaatgeheugen zijn opgeslagen.

Kennisgeving over de stekker/het netsnoer

Controleer de stekker/het netsnoer eenmaal per maand om er zeker van te zijn dat geen van de onderstaande onregelmatigheden zich voordoet.

- De stekker/het netsnoer is heet.
- De stekker/het netsnoer is roestig.
- De stekker/het netsnoer is verbogen.
- De stekker/het netsnoer is versleten.
- De stekker/het netsnoer is gespleten.

Let op

-
- Als u een van de hierboven beschreven onregelmatigheden ontdekt bij de stekker of het netsnoer, koppelt u het netsnoer los en neemt u contact op met de servicedienst. Als u het apparaat in een van de bovenstaande gevallen gebruikt, kan dit leiden tot brand of een elektrische schok.
 - ➡ [Kennisgeving over het loskoppelen van het netsnoer](#)
-

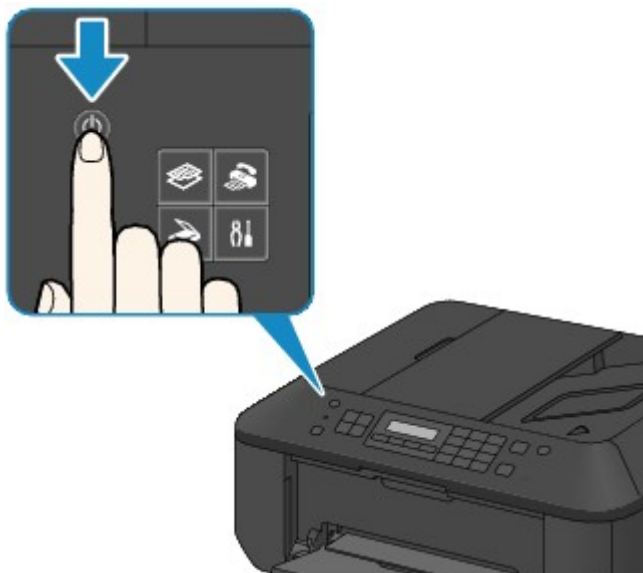
Kennisgeving over het loskoppelen van het netsnoer

Volg de onderstaande procedure om de stekker uit het stopcontact te trekken.

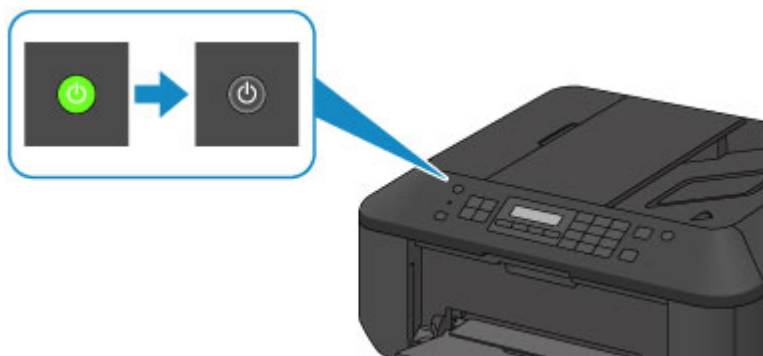
Belangrijk

- Wanneer u het netsnoer loskoppelt, drukt u op de knop **AAN (ON)** en controleert u daarna of het **AAN/UIT (POWER)**-lampje uit is. Als u de stekker uit het stopcontact trekt wanneer het **AAN/UIT (POWER)**-lampje nog brandt, kan de printkop uitdrogen of verstopt raken en kan de afdrukkwaliteit minder worden.
- Als u de stekker verwijdert, gaan de instellingen voor datum en tijd en alle documenten in het apparaatgeheugen verloren. Verzend een benodigd document of druk het af voordat u de stekker verwijdert.

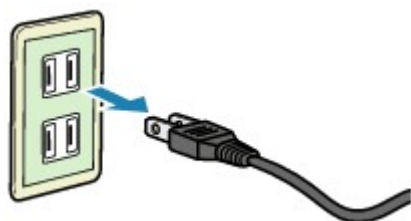
1. Druk op de knop **AAN (ON)** om het apparaat uit te zetten.



2. Controleer of het **AAN/UIT (POWER)**-lampje uit is.



3. Trek het netsnoer uit het stopcontact.



De specificaties van het netsnoer verschillen per land of regio.

LCD en bedieningspaneel

U kunt het apparaat gebruiken om kopieën te maken, faxen te verzenden/ontvangen en om originelen zonder computer te scannen.

U kunt de verschillende functies van het apparaat ook probleemloos gebruiken via de menu's en instellingsitems op het LCD.

U kunt de kopieer-, scan-, fax- of instelmodus selecteren.

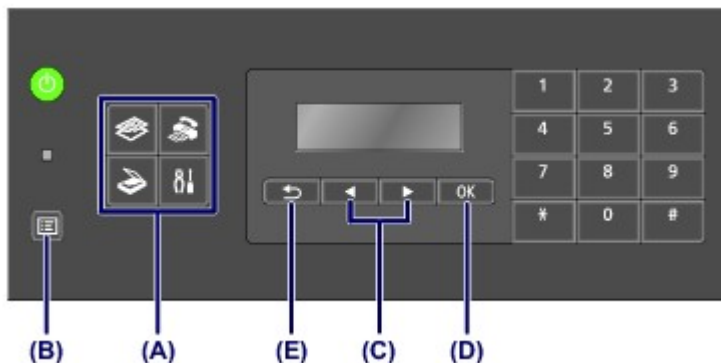
U kunt de gewenste modus selecteren door op de modusknop **(A)** op het bedieningspaneel te drukken.

Wanneer u op de **Menu**-knop **(B)** drukt in de kopieer-, fax- of scanmodus, krijgt u toegang tot modusspecifieke functies en instellingsopties.

➔ **Een menu of instelling selecteren**

In het menuscherm of het instellingenschermbreukt u de knop ◀ of ▶ **(C)** om een item of optie te selecteren en drukt u vervolgens op de knop **OK (D)** om door te gaan met de procedure.

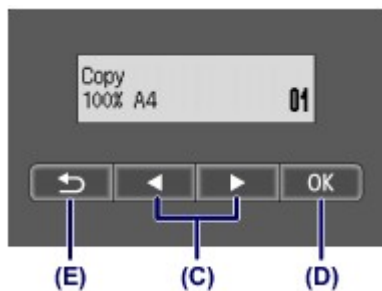
Druk op de knop **Terug (Back) (E)** om terug te keren naar het vorige scherm.



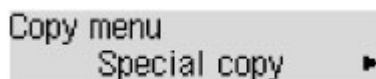
Een menu of instelling selecteren

Wanneer u op de **Menu**-knop drukt wanneer het standby-scherm voor kopiëren, faxen of scannen wordt weergegeven, wordt respectievelijk het scherm **Menu Kopie (Copy menu)**, **Menu FAX (FAX menu)** of **Menu Scan (Scan menu)** weergegeven.

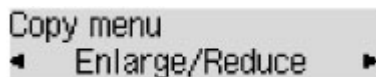
Voorbeeld: starten vanuit het stand-byscherm voor kopiëren



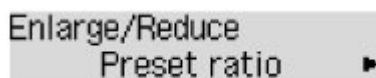
Druk in het stand-byscherm voor kopiëren op de **Menu**-knop om het scherm **Menu Kopie (Copy menu)** weer te geven.



Druk op de knop ◀ of ▶ **(C)** om tussen de menuonderdelen te schakelen.



Druk op de knop **OK (D)** om het gewenste menu-item af te ronden.



Druk op de knop **Terug (Back) (E)** om terug te keren naar het vorige scherm.

Cijfers, letters en symbolen invoeren

Op het apparaat kunt u tekens invoeren met de numerieke toetsen wanneer u informatie invoert, zoals een toestelnaam, de naam van een ontvanger voor een snelkiesnummer en dergelijke.

De invoermodus wijzigen

Het apparaat heeft drie invoermodi: kleine letters, hoofdletters en cijfers. U kunt de numerieke toetsen gebruiken om tekens in elke invoermodus in te voeren.

Telkens wanneer u op de knop **Toon (Tone)** drukt, wordt de invoermodus in de deze volgorde gewijzigd: kleine letters (:a), hoofdletters (:A) en cijfers (:1).

Unit name registr. :a

De actieve invoermodus wordt weergegeven in de rechterbovenhoek van het LCD.

Opmerking

- Dit is slechts een beschrijving van de procedure, waarin de toestelnaam als voorbeeld wordt gebruikt.
- ➔ "Gebruikersinformatie registreren" in Informatie over de afzender instellen

Cijfers, letters en symbolen invoeren

Unit name registr. :A
C

Druk op de knop **Toon (Tone)** om een andere invoermodus te kiezen. Gebruik de numerieke toetsen om de gewenste tekens in te voeren.

Druk drie keer op de knop **#** om een spatie in te voeren.

Druk op de knop **Terug (Back)** om het laatst ingevoerde teken te verwijderen.

Ingevoerde cijfers, letters en symbolen bewerken

Unit name registr. :A
Canon Europe

Druk op de knop **◀** of **▶** om de cursor te verplaatsen onder de positie waar u de tekst wilt bewerken.

- Een spatie invoegen
 - Druk drie keer op de knop **#**.
- Een teken invoegen
 - Plaats de cursor onder het teken rechts naast de invoegpositie en voer vervolgens het teken in. Het teken bij de cursor wordt naar rechts verplaatst en het nieuwe teken wordt ingevoegd.
- Een teken verwijderen
 - Plaats de cursor onder het teken en druk op de knop **Terug (Back)**.

Lijst met tekens die aan de numerieke knoppen zijn toegewezen

Knop	Kleine-lettermodus (:a)	Hoofdlettermodus (:A)	Cijfermodus (:1)	Fax-/telefoon-nr.
1			1	1
2	abcâáääãäæç	ABCĂĂĂĂĂÆÇ	2	2
3	defëèèè	DEFĚĚĚĚĚ	3	3
4	ghîïîîî	GHĪĪĪĪĪ	4	4
5	jkl	JKL	5	5
6	mnoñøóóòôô	MNOÑØÖÖÖÖ	6	6
7	pqrsp	PQRSP	7	7

8	tuvüúûû	TUVÜÚÛÛ	8	8
9	wxyzý	WXYZÝ	9	9
0			0	0
#	-. SP*1 *#!",;:^`_ = /'?\$ @% & + () [] {} <>			#
*	Wijzig de invoermodus.			*

*1 Met "SP" wordt een spatie aangegeven.

Papier/originelen plaatsen

- Papier plaatsen
- Originelen plaatsen

Papier plaatsen

- Normaal papier/fotopapier plaatsen
- Enveloppen plaatsen
- Mediumtypen die u kunt gebruiken
- Mediumtypen die u niet kunt gebruiken
- Afdrukgebied

Normaal papier/fotopapier plaatsen

U kunt normaal papier of fotopapier plaatsen.

»»» Belangrijk

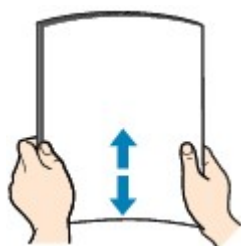
- Als u normaal papier voor een proefafdruk uitknipt tot bijvoorbeeld 10 x 15 cm (4 x 6 inch) of 13 x 18 cm (5 x 7 inch), kan het papier vastlopen.

»»» Opmerking

- Wij raden aan om origineel fotopapier van Canon te gebruiken voor het afdrucken van foto's. Raadpleeg [Mediumtypen die u kunt gebruiken](#) voor meer informatie over origineel Canon-papier.
- U kunt normaal kopieerpapier gebruiken. Raadpleeg [Mediumtypen die u kunt gebruiken](#) voor het paginaformaat en het papiergewicht dat u kunt gebruiken voor dit apparaat.

1. Bereid het papier voor.

Lijn de randen van het papier uit. Als de randen van het papier zijn omgekruld, maakt u deze plat.

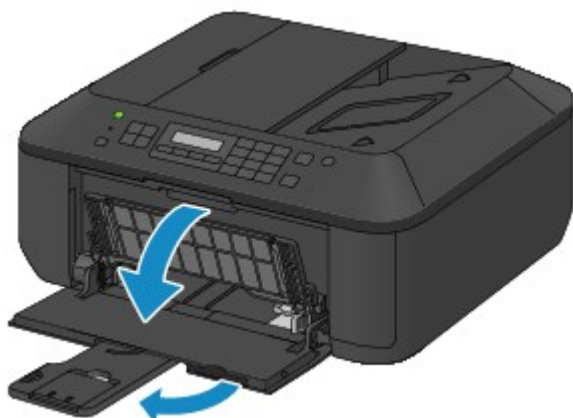


»»» Opmerking

- Lijn de randen van het papier netjes uit voordat u het papier plaatst. Als u dit niet doet, kan het papier vastlopen.
- Als het papier gekruld is, buigt u de gekrulde hoeken in de tegenovergestelde richting naar elkaar toe totdat het papier plat is. Zie 'Herstel het gekrulde papier en plaats het papier opnieuw.' in Papier vertoont vlekken/Papieroppervlak vertoont krassen voor meer informatie over het herstellen van gekruld papier.
- Als u Photo Paper Plus Halfglans SG-201 gebruikt, plaatst u telkens één vel papier ook al is het gekruld. Als u het papier oprolt om het plat te maken, kan dit scheuren in het oppervlak van het papier veroorzaken en de afdrukkwaliteit verslechteren.

2. Plaats papier.

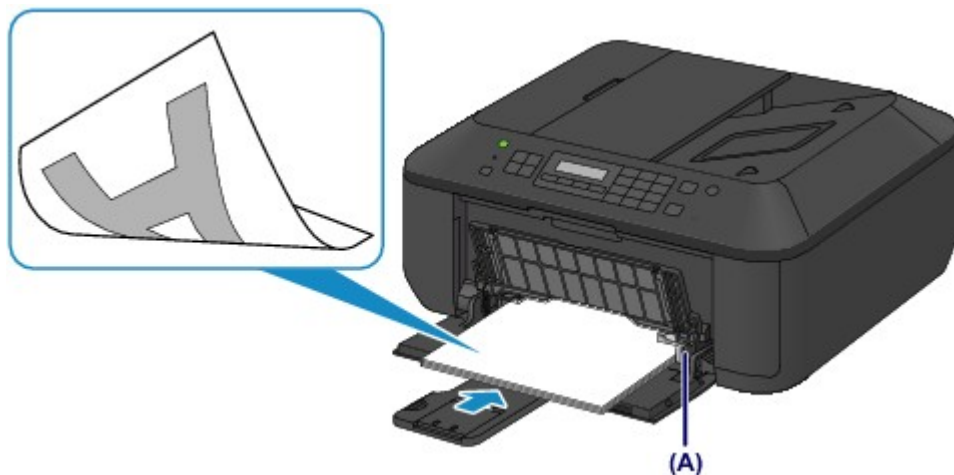
(1) Open de voorklep voorzichtig en trek de papiersteun uit.



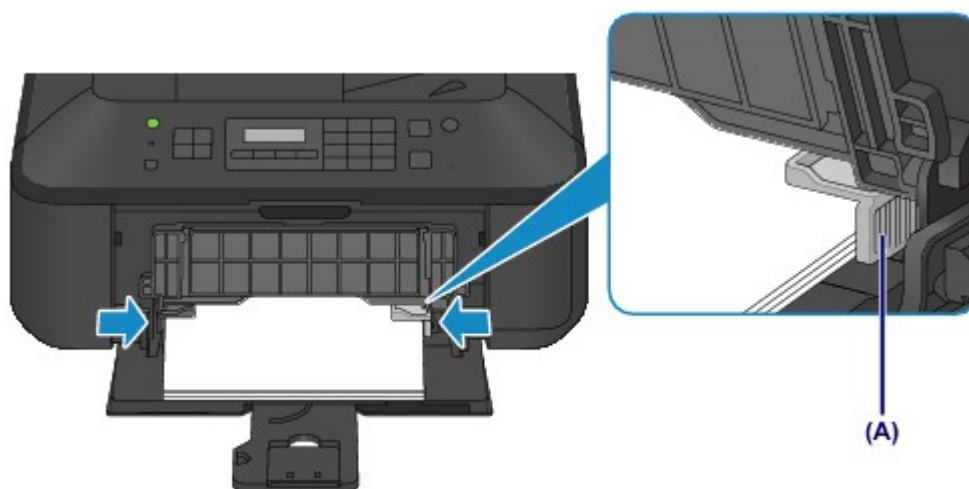
(2) Gebruik de rechter papiergeleider (A) om beide papiergeleiders helemaal open te schuiven.

(3) Plaats het papier in het midden van de voorste lade MET DE AFDRUKZIJDE NAAR BENEDEN.

Duw de papierstapel helemaal tegen de achterzijde van de voorste lade.

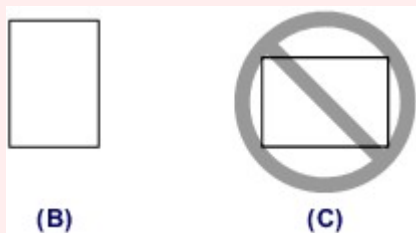


- (4) Verschuif de rechter papiergeleider (A) om de papiergeleiders tegen beide zijden van de papierstapel te schuiven.
Schuif de papiergeleiders niet te hard tegen het papier. Dan wordt het papier misschien niet goed ingevoerd.



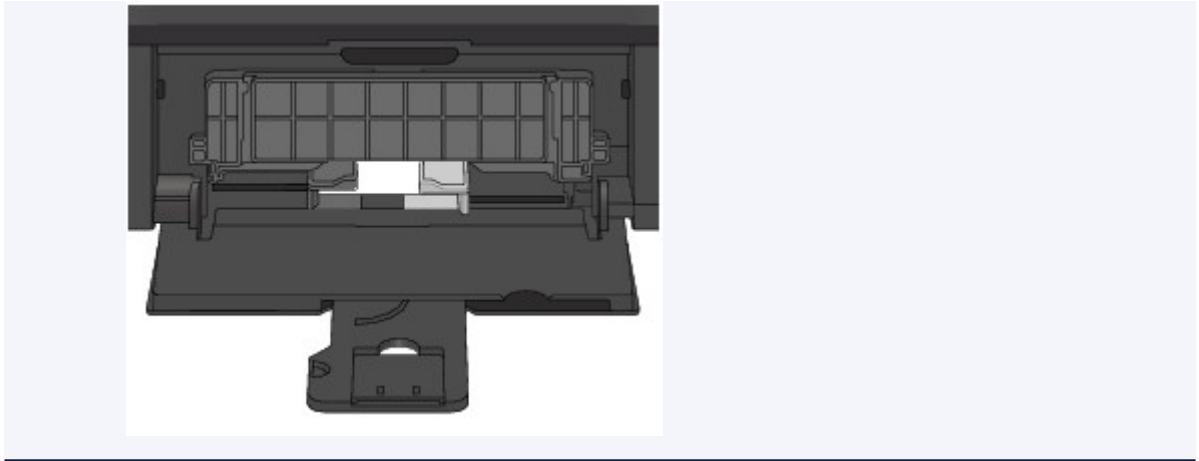
Belangrijk

- Plaats het papier altijd in de lengterichting (B). Wanneer u het papier in de breedterichting plaatst (C), kan het papier vastlopen.

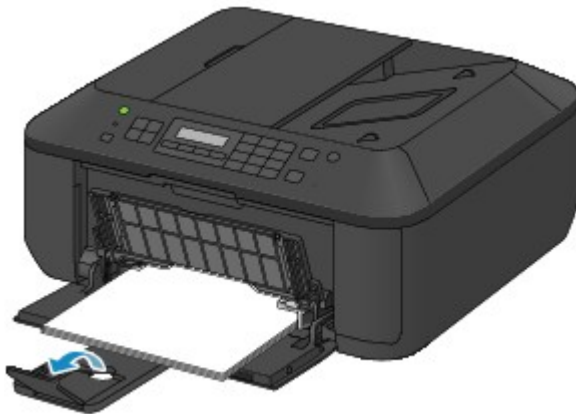


Opmerking

- Plaats niet te veel papier door dit op te stapelen totdat de bovenkant van de stapel de papiergeleiders raakt.
- Plaats papier van een klein formaat, zoals 10 x 15 cm (4 x 6 inch), door dit helemaal tegen de achterkant van de voorste lade te duwen.

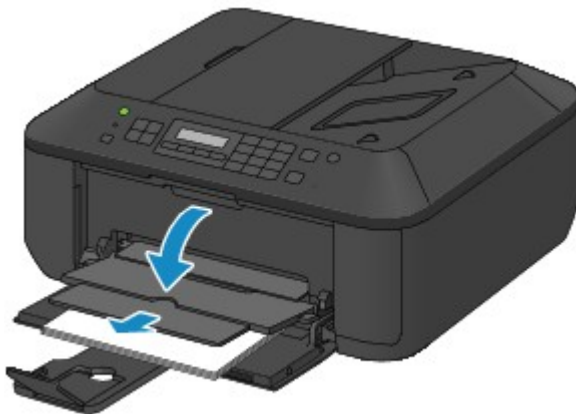


(5) Open het verlengstuk van uitvoerlade.



3. Open de papieruitvoerlade.

(1) Open de papieruitvoerlade voorzichtig en trek de papieruitvoersteun uit.



»»» **Belangrijk**

- Zorg dat u de papieruitvoerlade opent tijdens het afdrucken. Als u de lade niet opent, kan het apparaat niet beginnen met afdrucken.

»»» **Opmerking**

Na het plaatsen van papier

- Selecteer het formaat en type van het geplaatste papier in het venster met afdrুকinstellingen op het bedieningspaneel of van het printerstuurprogramma.

Enveloppen plaatsen

U kunt DL-enveloppen (Europa) en #10-enveloppen (VS) plaatsen.

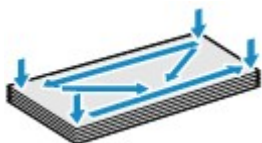
Het adres wordt automatisch geroteerd en afgedrukt aan de hand van de richting van de envelop, zoals opgegeven in het printerstuurprogramma.

»»» Belangrijk

- Afdrukken van enveloppen vanuit het bedieningspaneel wordt niet ondersteund.
- De volgende enveloppen kunt u niet gebruiken. Deze kunnen in het apparaat vast blijven zitten of ertoe leiden dat het apparaat niet meer naar behoren werkt.
 - Enveloppen met een reliëf of een behandeld oppervlak
 - Enveloppen met een dubbele klep
 - Enveloppen waarvan de lijmkleppen al vochtig zijn gemaakt en plakken

1. Bereid enveloppen voor.

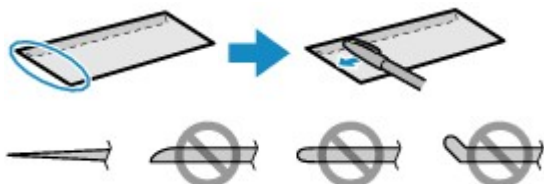
- Druk de hoeken en randen van de enveloppen omlaag om deze zo plat mogelijk te maken.



- Als de enveloppen gekruld zijn, houdt u de tegenoverliggende hoeken vast en buigt u deze voorzichtig in de tegengestelde richting.



- Als de klep van de envelop is gevouwen, maakt u deze plat.
- Gebruik een pen om de bovenrand van de envelop in de invoeropening plat te strijken en de vouw scherper te maken.



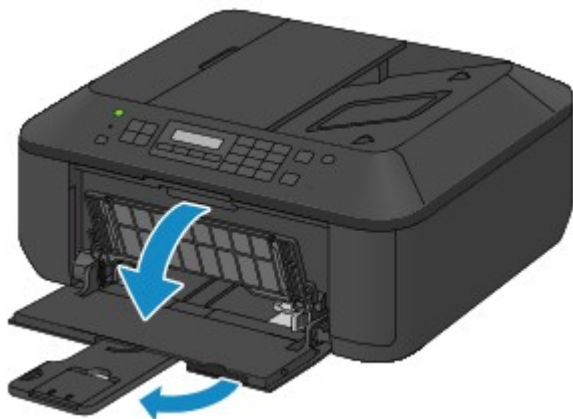
Hierboven ziet u een zijaanzicht van de bovenrand van de envelop.

»»» Belangrijk

- De enveloppen kunnen vastlopen in het apparaat als ze niet plat zijn of als de hoeken niet zijn uitgelijnd. Zorg ervoor dat het papier niet meer dan 3 mm (0,1 inch) is opgekruld of opgebold.

2. Plaats enveloppen.

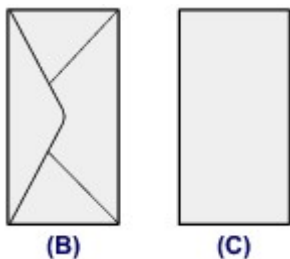
- (1) Open de voorklep voorzichtig en trek de papiersteun uit.



(2) Gebruik de rechter papiergeleider (A) om beide papiergeleiders helemaal open te schuiven.

(3) Plaats de enveloppen in het midden van de voorste lade MET DE ADRESZIJDE NAAR BENEDEN.

De gevouwen klep van de envelop is omhoog gericht en bevindt zich aan de linkerzijde.

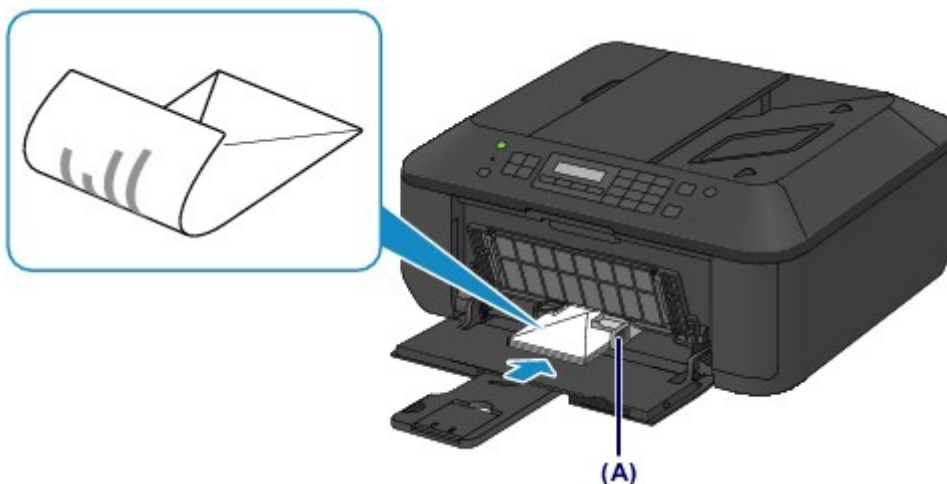


(B) Achterzijde

(C) Adreszijde

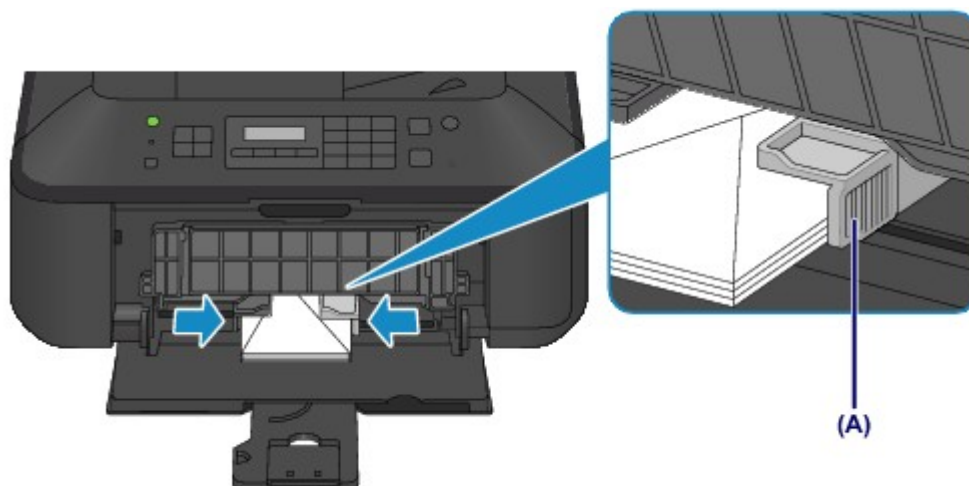
Duw de enveloppen helemaal tegen de achterzijde van de voorste lade.

Er kunnen maximaal 5 enveloppen tegelijk worden geplaatst.



(4) Verschuif de rechter papiergeleider (A) om de papiergeleiders tegen beide zijden van de enveloppen te schuiven.

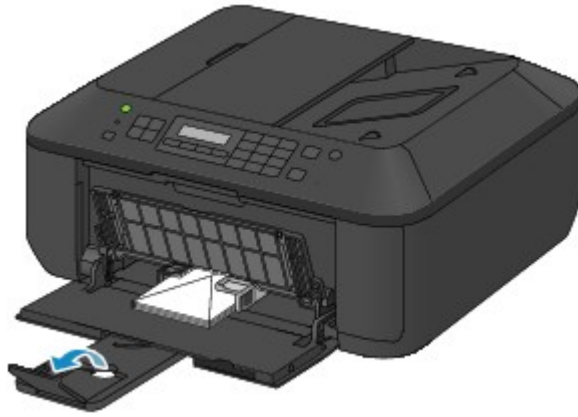
Schuif de papiergeleiders niet te hard tegen de enveloppen. De enveloppen worden dan misschien niet goed ingevoerd.



Opmerking

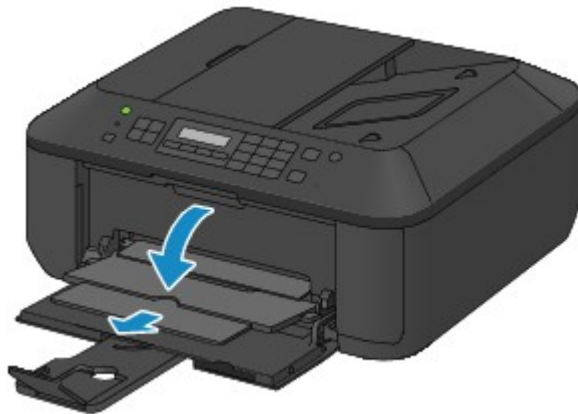
- Plaats niet te veel enveloppen door deze op te stapelen totdat de bovenkant van de stapel de papiergeleiders raakt.

(5) Open het verlengstuk van uitvoerlade.



3. Open de papieruitvoerlade.

(1) Open de papieruitvoerlade voorzichtig en trek de papieruitvoersteun uit.



»»» **Belangrijk**

- Zorg dat u de papieruitvoerlade opent tijdens het afdrukken. Als u de lade niet opent, kan het apparaat niet beginnen met afdrukken.

»»» **Opmerking**

Nadat u enveloppen hebt geplaatst

- Selecteer het formaat en type van de geplaatste enveloppen in het venster met afdrukinstellingen van het printerstuurprogramma.

Mediumtypen die u kunt gebruiken

Kies voor het beste afdrukresultaat papier dat geschikt is om op af te drukken. Canon levert diverse papiersoorten waarmee u het plezier van afdrukken kunt vergroten, zoals stickers, en papiersoorten voor foto's of documenten. Het verdient aanbeveling belangrijke foto's af te drukken op origineel Canon-papier.

Mediumtypen

Verkrijgbare papiersoorten

- Normaal papier (inclusief gerecycled papier)^{*1}
- Enveloppen^{*2}

Origineel Canon-papier

Het modelnummer van origineel Canon-papier wordt tussen haakjes vermeld. Raadpleeg de instructiehandleiding bij het papier voor gedetailleerde informatie over de bedrukbare zijde en notities over de behandeling van papier. Bezoek onze website voor informatie over de beschikbare papierformaten voor de verschillende soorten Canon-papier.

Opmerking

- In sommige landen of regio's zijn bepaalde Canon-papiersorten mogelijk niet beschikbaar. In de Verenigde Staten wordt papier niet op modelnummer verkocht. In dat geval koopt u het papier op naam.

Papier voor het afdrukken van foto's:

- Professioneel Foto Platinum <PT-101>
- Glanzend Fotopapier 'voor frequent gebruik' <GP-501>
- Foto Glans Papier <GP-502>
- Glossy Foto Papier Extra II <PP-201>
- Professioneel Fotopapier Luster <LU-101>
- Photo Paper Plus Halfglans <SG-201>
- Matglans Foto Papier <MP-101>

Papier voor het afdrukken van zakelijke documenten:

- High Resolution Paper <HR-101N>^{*2}

Papier voor het maken van uw eigen afdrukken:

- T-Shirt Transfers <TR-301>^{*2}
- Fotostickers <PS-101>^{*2}

*1 100% gerecycled papier kan worden gebruikt.

*2 Afdrukken op dit papier vanuit het bedieningspaneel wordt niet ondersteund.

➔ [Maximaal aantal vellen](#)

➔ [Instellingen voor mediatype op het bedieningspaneel](#)

➔ Het mediumtype instellen met het printerstuurprogramma

Paginaformaten

U kunt de volgende paginaformaten gebruiken.

Opmerking

- Afdrukken van enveloppen vanuit het bedieningspaneel wordt niet ondersteund.

Standaardformaten:

- Letter
- A5
- B5
- Legal
- A4
- 10 x 15 cm (4 x 6 inch)

- 13 x 18 cm (5 x 7 inch)

- Europees DL

- 20 x 25 cm (8 x 10 inch)

- US Comm. Env. #10

Afwijkende formaten:

U kunt afdrukken op papier van niet-standaardformaat met de volgende afmetingen.

- Minimumformaat: 89,0 x 127,0 mm (3,50 x 5,00 inch)

- Maximumformaat: 215,9 x 676,0 mm (8,50 x 26,61 inch)

Papiergewicht

U kunt papier met het volgende gewicht gebruiken.

- 64 tot 105 g /m² (17 tot 28 lb) (behalve origineel Canon-papier)

Gebruik geen zwaarder of lichter papier (met uitzondering van papier van het merk Canon), anders kan het papier in het apparaat vast komen te zitten.

Opmerkingen over het opslaan van papier

- Neem alleen het benodigde aantal vellen papier uit de verpakking, vlak voordat u gaat afdrukken.

- Wanneer u niet afdrukt, verwijdert u niet-gebruikt papier uit de achterste lade, stopt u dat terug in het pak en legt u het ergens vlak neer om te voorkomen dat het gaat omkrullen. Vermijd bij het opslaan bovendien hitte, vochtigheid en rechtstreeks zonlicht.

Maximaal aantal vellen

Verkrijgbare papiersoorten

Mediumnaam	Voorste lade	Papieruitvoerlade
Normaal papier (inclusief gerecycled papier)* ¹	Ongeveer 100 vel	Ongeveer 50 vel
Enveloppen	5 enveloppen	* ²

Origineel Canon-papier

►►► Opmerking

- Wij adviseren u het vorige afgedrukte vel uit de papieruitvoerlade te verwijderen voordat u verder gaat met afdrukken om vlekken en verkleuringen te voorkomen (behalve voor High Resolution Paper <HR-101N>).

Papier voor het afdrukken van foto's:

Mediumnaam <Modelnummer>	Voorste lade
Professioneel Foto Platinum <PT-101>* ³	10 vellen: A4, Letter en 20 x 25 cm (8 x 10 inch) 20 vellen: 10 x 15 cm (4 x 6 inch)
Glanzend Fotopapier 'voor frequent gebruik' <GP-501>* ³	10 vellen: A4 en Letter 20 vellen: 10 x 15 cm (4 x 6 inch)
Foto Glans Papier <GP-502>* ³	10 vellen: A4 en Letter 20 vellen: 10 x 15 cm (4 x 6 inch)
Glossy Foto Papier Extra II <PP-201>* ³	10 vellen: A4, Letter, 13 x 18 cm (5 x 7 inch) en 20 x 25 cm (8 x 10 inch) 20 vellen: 10 x 15 cm (4 x 6 inch)
Professioneel Fotopapier Luster <LU-101>* ³	10 vellen: A4 en Letter
Photo Paper Plus Halfglans <SG-201>* ³	10 vellen: A4, Letter, 13 x 18 cm (5 x 7 inch) en 20 x 25 cm (8 x 10 inch) 20 vellen: 10 x 15 cm (4 x 6 inch)
Matglans Foto Papier <MP-101>	10 vellen: A4 en Letter 20 vellen: 10 x 15 cm (4 x 6 inch)

Papier voor het afdrukken van zakelijke documenten:

Mediumnaam <Modelnummer>	Voorste lade	Papieruitvoerlade
High Resolution Paper <HR-101N>	80 vellen	50 vellen

Papier voor het maken van uw eigen afdrukken:

Mediumnaam <Modelnummer>	Voorste lade
T-Shirt Transfers <TR-301>	1 vel
Fotostickers <PS-101>	1 vel

*1 Het correct invoeren van papier verloopt wellicht niet goed bij de maximumcapaciteit, afhankelijk van de papiersoort of de omgevingsomstandigheden (zeer hoge of lage temperaturen of luchtvochtigheid). Plaats in dergelijke gevallen per keer niet meer vellen dan de helft van de maximumcapaciteit.

*2 Wij adviseren u de vorige afgedrukte envelop uit de papieruitvoerlade te verwijderen voordat u verder gaat met afdrukken om vlekken en verkleuringen te voorkomen.

*3 Wanneer u papier in stapels plaatst, kan de afdrukzijde bij het invoeren worden gemarkeerd of wordt het papier mogelijk niet goed ingevoerd. Plaats in dat geval maar een vel tegelijk.

Instellingen voor mediatype op het bedieningspaneel

Verkrijgbare papiersoorten

Mediumnaam	Instellingen voor Mediatype (Media type)
Normaal papier (inclusief gerecycled papier)	Normaal papier (Plain paper)

Origineel Canon-papier

Papier voor het afdrukken van foto's:

Mediumnaam <Modelnummer>	Instellingen voor Mediatype (Media type)
Professioneel Foto Platinum <PT-101>	Pro Platinum
Glanzend Fotopapier 'voor frequent gebruik' <GP-501>	Foto Glans (Glossy)
Foto Glans Papier <GP-502>	Foto Glans (Glossy)
Glossy Foto Papier Extra II <PP-201>	Glossy Extra II (Plus Glossy II)
Professioneel Fotopapier Luster <LU-101>	Plus Halfglans (Plus Semi-gloss)
Photo Paper Plus Halfglans <SG-201>	Plus Halfglans (Plus Semi-gloss)
Matglans Foto Papier <MP-101>	Matglans (Matte)

Mediumtypen die u niet kunt gebruiken

De onderstaande soorten papier mogen niet worden gebruikt. Het gebruik van dergelijke papiersoorten levert niet alleen een onbevredigend resultaat op, maar kan er ook toe leiden dat het apparaat vastloopt of slecht functioneert.


- Gevouwen, gekruld of gekreukt papier
- Vochtig papier
- Papier dat te dun is (dat minder weegt dan 64 g/m^2 (17 lb))
- Papier dat te dik is (dat meer weegt dan 105 g/m^2 (28 lb), behalve origineel Canon-papier)
- Papier dat dunner is dan een briefkaart, inclusief gewoon papier of papier van een notitieblok dat kleiner is gemaakt (wanneer u afdrukt op papier dat kleiner is dan A5)
- Briefkaarten
- Kaarten waarop foto's of stickers zijn geplakt
- Enveloppen met een dubbele klep
- Enveloppen met een reliëf of een behandeld oppervlak
- Enveloppen waarvan de lijmkleppen al vochtig zijn gemaakt en plakken
- Willekeurig papier met gaatjes
- Papier dat niet rechthoekig is
- Papier dat is ingebonden met nietjes of lijm
- Voorgelijmd papier
- Papier versierd met glitters, enzovoort


Afdrukgebied

- Afdrukgebied
- Andere formaten dan Letter, Legal, Enveloppen
- Letter, Legal
- Enveloppen

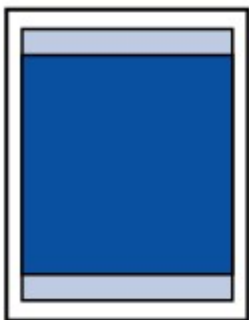
Afdrukgebied

Voor de beste afdrukkwaliteit wordt door het apparaat een marge aan iedere zijde van het papier vrijgelaten. Het eigenlijke afdrukgebied is het gebied binnen deze marges.

Aanbevolen afdrukgebied : Canon raadt u aan binnen dit gebied af te drukken.

Afdrukgebied : in dit gebied is afdrukken mogelijk.

Als u hier afdrukt, kan de afdrukkwaliteit of de precisie van de papierinvoer echter afnemen.



»» Opmerking

- Wanneer u zonder marges kopieert, kunt u bij **Uitbr. Kop.hoevlheid (Extended copy amt.)** in **Afdrukinstellingen (Print settings)** opgeven welk deel van de afbeelding buiten het papier valt.
➔ [Afdrukinstellingen](#)

Afdrukken zonder marges

- U kunt afdrukken zonder marges maken met behulp van de functie Afdrukken zonder marges.
- Als u afdrukt zonder marges, wordt de afbeelding aan de randen mogelijk enigszins bijgesneden omdat de afgedrukte afbeelding zodanig is vergroot dat de hele pagina wordt gevuld.
- Gebruik voor afdrukken zonder marges het volgende papier:
 - Professioneel Foto Platinum <PT-101>
 - Glanzend Fotopapier 'voor frequent gebruik' <GP-501>
 - Foto Glans Papier <GP-502>
 - Glossy Foto Papier Extra II <PP-201>
 - Professioneel Fotopapier Luster <LU-101>
 - Photo Paper Plus Halfglans <SG-201>
 - Matglans Foto Papier <MP-101>

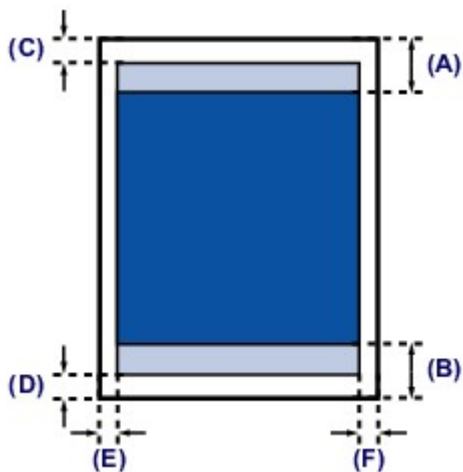
Als u zonder marges afdrukt op een andere papiersoort, kan de afdrukkwaliteit aanzienlijk afnemen en/of kunnen afdrukken een andere kleurtint krijgen.

Zonder marges afdrukken op normaal papier kan de kwaliteit van afdrukken negatief beïnvloeden. Gebruik normaal papier alleen voor testafdrukken. Afdrukken zonder marges op normaal papier vanuit het bedieningspaneel wordt niet ondersteund.

- Afdrukken zonder marges is niet mogelijk op enveloppen en papier van het formaat Legal, A5 of B5.
- Afhankelijk van het type papier bestaat bij afdrukken zonder marges de kans dat de boven- en onderrand van het papier afneemt of dat er vlekken op het papier ontstaan.

Andere formaten dan Letter, Legal, Enveloppen


Formaat	Afdrukgebied (breedte x hoogte)
A5	141,2 x 202,0 mm (5,56 x 7,95 inch)
A4	203,2 x 289,0 mm (8,00 x 11,38 inch)
B5	175,2 x 249,0 mm (6,90 x 9,80 inch)
10 x 15 cm (4 x 6 inch)	94,8 x 144,4 mm (3,73 x 5,69 inch)
13 x 18 cm (5 x 7 inch)	120,2 x 169,8 mm (4,73 x 6,69 inch)
20 x 25 cm (8 x 10 inch)	196,4 x 246,0 mm (7,73 x 9,69 inch)



 Aanbevolen afdrukgebied

(A) 32,5 mm (1,28 inch)

(B) 33,5 mm (1,32 inch)

 Afdrukgebied

(C) 3,0 mm (0,12 inch)

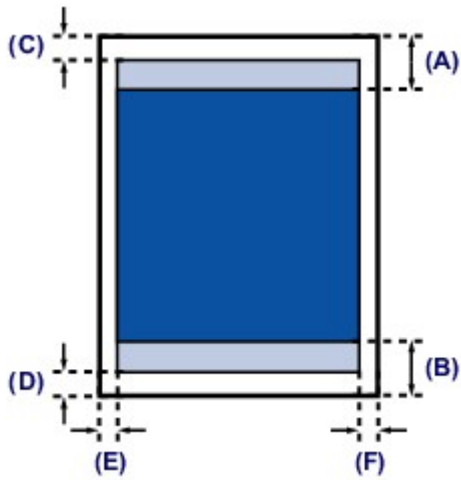
(D) 5,0 mm (0,20 inch)


(E) 3,4 mm (0,13 inch)

(F) 3,4 mm (0,13 inch)

Letter, Legal


Formaat	Afdrukgebied (breedte x hoogte)
Letter	203,2 x 271,4 mm (8,00 x 10,69 inch)
Legal	203,2 x 347,6 mm (8,00 x 13,69 inch)



 Aanbevolen afdrukgebied

(A) 32,5 mm (1,28 inch)

(B) 33,5 mm (1,32 inch)

 Afdrukgebied

(C) 3,0 mm (0,12 inch)

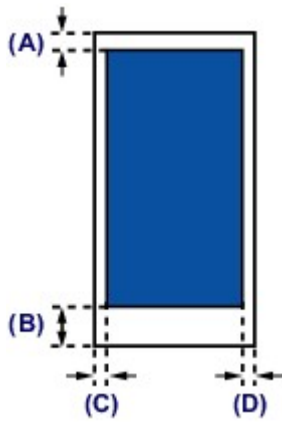
(D) 5,0 mm (0,20 inch)


(E) 6,4 mm (0,25 inch)

(F) 6,3 mm (0,25 inch)

Enveloppen

Formaat	Aanbevolen afdrukgebied (breedte x hoogte)
Europees DL	98,8 x 179,5 mm (3,88 x 7,06 inch)
US Comm. Env. #10	93,5 x 200,8 mm (3,68 x 7,90 inch)



 Aanbevolen afdrukgebied

- (A) 8,0 mm (0,31 inch)
- (B) 32,5 mm (1,28 inch)
- (C) 5,6 mm (0,22 inch)
- (D) 5,6 mm (0,22 inch)

Originelen plaatsen

- De locatie voor het plaatsen van originelen
- Originelen op de glasplaat plaatsen
- Documenten in de ADF (automatische documentinvoer) plaatsen
- Originelen plaatsen voor elke functie
- Originelen die u kunt plaatsen

De locatie voor het plaatsen van originelen

U kunt originelen op twee locaties in het apparaat plaatsen: de glasplaat en de ADF (automatische documentinvoer). Selecteer de positie waar u het origineel wilt plaatsen op basis van het formaat, type of de methode van gebruik.

➔ [Originelen die u kunt plaatsen](#)

Documenten, foto's of boeken op de glasplaat plaatsen



Twee of meer documentvellen met hetzelfde formaat en dezelfde dikte in de ADF plaatsen

U kunt ook een afzonderlijk documentvel in de ADF plaatsen.



»» Opmerking

- Als u het origineel met optimale kwaliteit wilt scannen, plaatst u het op de glasplaat.

Originelen op de glasplaat plaatsen

U kunt originelen die u wilt kopiëren, faxen of scannen op de glasplaat plaatsen.

1. Plaats een origineel op de glasplaat.

(1) Open de documentklep.

»»» **Belangrijk**

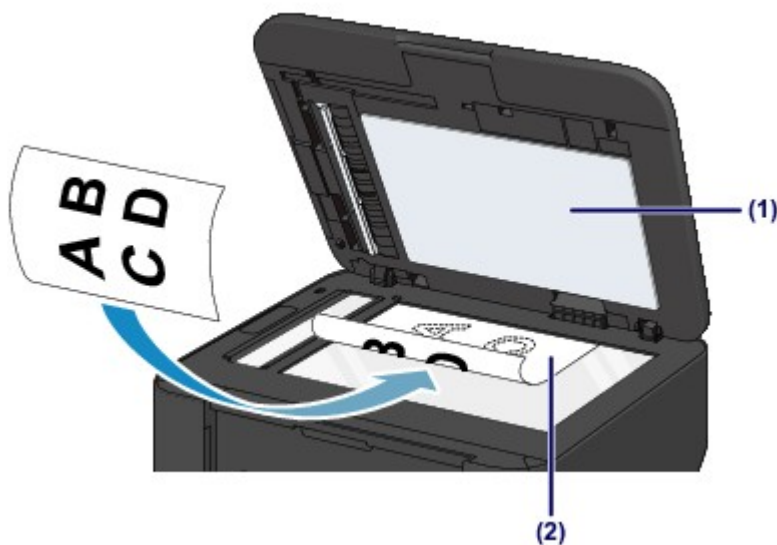
- Raak bij het openen of sluiten van de documentklep de knoppen en het LCD-scherm op het bedieningspaneel niet aan. Dat kan leiden tot een onverwachte werking.

(2) Plaats het origineel MET DE TE SCANNEN ZIJDE NAAR BENEDEN op de glasplaat.

➔ [Originelen die u kunt plaatsen](#)

Zorg dat u het origineel voor elke functie in de juiste positie plaatst.

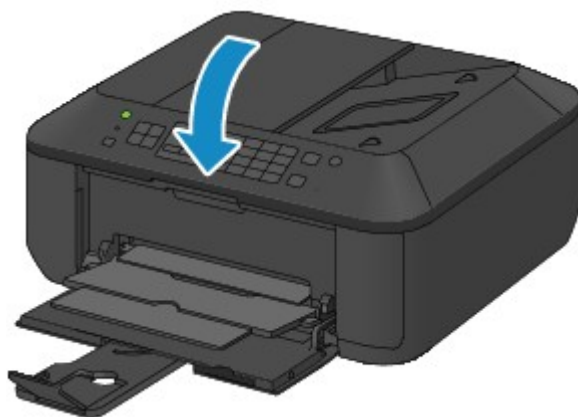
➔ [Originelen plaatsen voor elke functie](#)



»»» **Belangrijk**

- Let op het volgende wanneer u het origineel op de glasplaat legt.
 - Plaats geen voorwerpen die zwaarder zijn dan 2,0 kg (4,4 lb) op de glasplaat.
 - Oefen geen druk van meer dan 2,0 kg (4,4 lb) uit op de glasplaat, bijvoorbeeld bij het aandrukken van het origineel.
- Als u het bovenstaande niet in acht neemt, kan er een storing optreden in de scanner of kan de glasplaat breken.

2. Sluit de documentklep voorzichtig.



»»» **Belangrijk**

- Let erop dat u de documentklep sluit nadat u het origineel op de glasplaat hebt geplaatst, voordat u begint met kopiëren, faxen of scannen.

Documenten in de ADF (automatische documentinvoer) plaatsen

U kunt een document dat u wilt kopiëren, faxen of scannen in de ADF (automatische documentinvoer) plaatsen.

»»» Opmerking

- Als u een document met optimale kwaliteit wilt scannen, plaatst u het op de glasplaat.

1. Controleer of alle originelen van de glasplaat zijn verwijderd.
2. Plaats een document in de ADF.
 - (1) Open de documentlade.

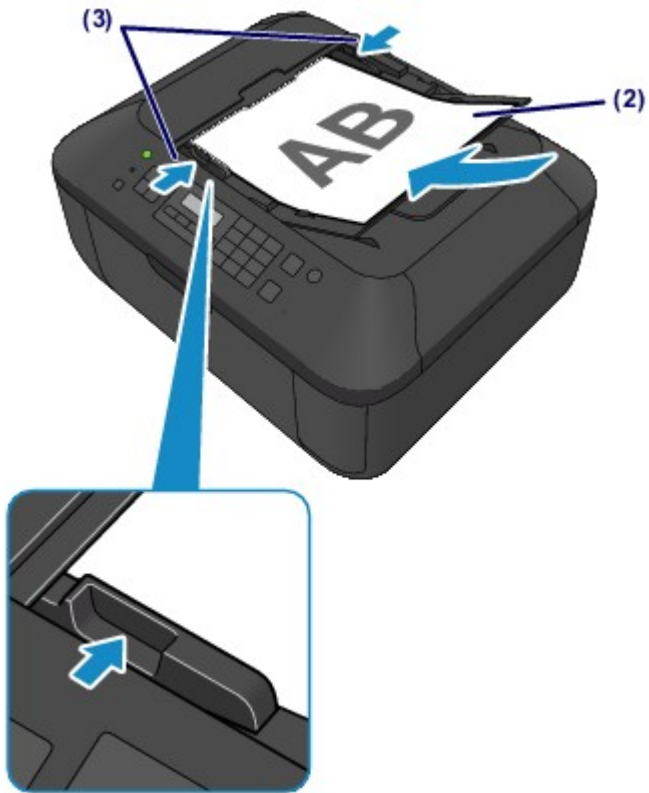


- (2) Duw het document in de documentlade totdat u een piepgeluid hoort.
Plaats het document MET DE TE SCANNEN ZIJDE OMHOOG in de documentlade.
➡ [Originelen die u kunt plaatsen](#)

»»» Opmerking

- Als u het piepgeluid via **Geluidsregeling (Sound control)** bij **Gebr.instell. appar. (Dev. user settings)** hebt ingesteld op stil, klinkt het piepgeluid niet, ook al is het document in de documentlade geplaatst.
➡ [Gebr.instell. appar.](#)

- (3) Pas de documentgeleiders aan, zodat de breedte ervan overeenkomt met die van het document.
Schuif de documentgeleiders niet te hard tegen het document. De documenten worden dan mogelijk niet goed ingevoerd.



Originelen plaatsen voor elke functie

Mogelijk moet u het origineel in een andere positie plaatsen, afhankelijk van de functie die u hebt geselecteerd voor kopiëren, faxen, scannen en dergelijke. Plaats het origineel in de juiste positie op basis van de geselecteerde functie. Als u het origineel niet correct plaatst, wordt het mogelijk niet juist gescand.

Het origineel uitgelijnd met de positiemarkering plaatsen

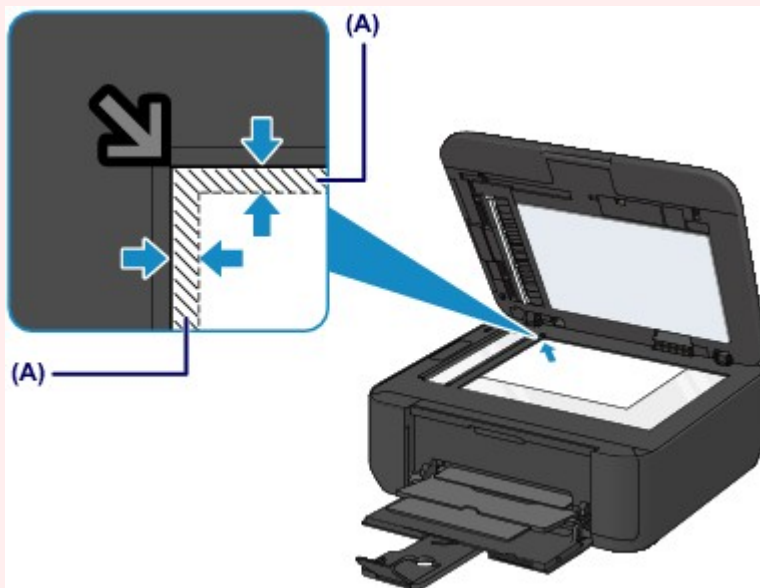
- Plaats originelen om te kopiëren of te faxen
- In de scanmodus,
 - selecteer Automatische scan (Auto scan) voor Documenttype (Document type) om tekstdocumenten, tijdschriften of kranten te scannen
 - selecteer Document of Foto (Photo) voor Documenttype (Document type) en geef een standaardformaat (A4, Letter enzovoort) op voor Scanformaat (Scan size) om originelen te scannen
- Met een softwaretoepassing op een computer,
 - tekstdocumenten, tijdschriften of kranten scannen
 - selecteer een standaardformaat (A4, Letter enzovoort) om originelen te scannen

Plaats het origineel MET DE TE SCANNEN ZIJDE NAAR BENEDEN en lijn het uit met de positiemarkering .



Belangrijk

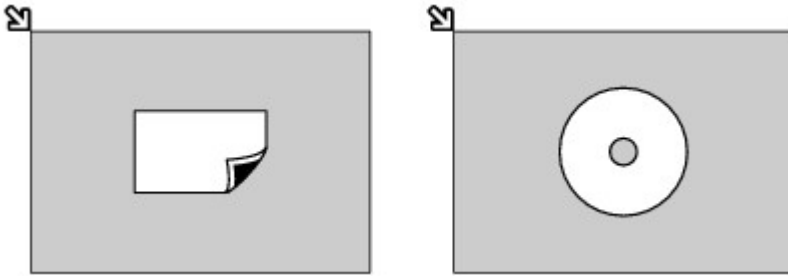
- Het apparaat kan het grijze gedeelte (A) (1 mm (0,04 inch) vanaf de randen van de glasplaat) niet scannen.



Slechts één origineel in het midden van de glasplaat plaatsen

- In de scanmodus,
 - selecteer Automatische scan (Auto scan) voor Documenttype (Document type) om een afgedrukte foto, ansichtkaart, visitekaartje of disc te scannen
 - selecteer Foto (Photo) voor Documenttype (Document type) en geef Auto scan(A) -Enkel (Auto scan(A) - Singl) op voor Scanformaat (Scan size) om één origineel te scannen
- Eén afgedrukte foto, briefkaart, visitekaartje of disc scannen met een toepassing op een computer

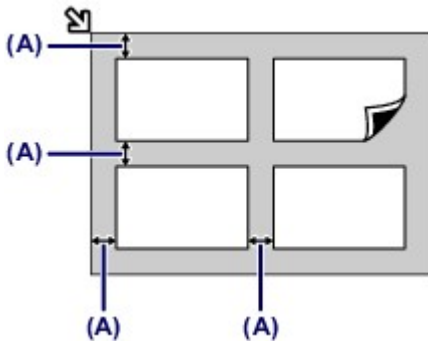
Plaats het origineel MET DE TE SCANNEN ZIJDE OMLAAG en leg het minstens op 10 mm (0,4 inch) afstand van de randen van de glasplaat.



Twee of meer originelen plaatsen op de glasplaat

- In de scanmodus,
 - selecteer Automatische scan (Auto scan) voor Documenttype (Document type) om twee of meer afgedrukte foto's, ansichtkaarten of visitekaartjes te scannen
 - selecteer Foto (Photo) voor Documenttype (Document type) en geef Auto scan(A) -Multi op voor Scanformaat (Scan size) om twee of meer originelen te scannen
- Twee of meer afgedrukte foto's, briefkaarten of visitekaartjes scannen met een toepassing op een computer

Plaats twee of meer originelen MET DE TE SCANNEN ZIJDE OMLAAG en zorg dat ze ten minste 10 mm (0,4 inch) van de randen van de glasplaat en ten minste 10 mm (0,4 inch) van elkaar zijn geplaatst.



(A) 10 mm (0,4 inch)

►► Opmerking

- De functie voor het corrigeren van scheve originelen corrigeert automatisch originelen die onder een hoek van maximaal 10 graden zijn geplaatst. Scheve foto's met een lange zijde van 180 mm (7,1 inch) of meer kunnen niet worden gecorrigeerd.
- Foto's die niet rechthoekig zijn of een afwijkende vorm hebben (zoals uitgeknipte foto's) worden mogelijk niet goed gescand.

Originelen die u kunt plaatsen

U kunt de volgende originelen op de glasplaat of in de ADF (automatische documentinvoer) plaatsen:

glasplaat

Item	Details
Typen originelen	- Tekstdocumenten, tijdschriften of kranten - Afgedrukte foto, ansichtkaart, visitekaartje of schijf (bd/dvd/cd, enzovoort) - Documenten die niet geschikt zijn voor de ADF
Grootte (breedte x hoogte)	Maximaal 216 x 297 mm (8,5 x 11,7 inch)
Aantal	1 vel of meerdere vellen*
Dikte	Maximaal 10 mm (0,39 inch)

* Er kunnen twee of meer originelen op de glasplaat worden geplaatst, afhankelijk van de geselecteerde functie.

➔ [Originelen plaatsen voor elke functie](#)

ADF

Item	Details
Typen originelen	Documenten van normaal papier met meerdere pagina's die even groot, dik en zwaar zijn
Grootte (breedte x hoogte)	- Maximaal 216 x 356 mm (8,5 x 14,0 inch) - Minimaal 148 x 148 mm (5,8 x 5,8 inch) Alleen documenten van A4- of Letter-formaat voor 2 op 1 kopie en 4 op 1 kopie
Aantal	- A4- of Letter-formaat: maximaal 30 vellen (papier van 75 g /m ² (20 lb)), tot een hoogte van 4 mm (0,16 inch) - Legal-formaat: maximaal 5 vellen (papier van 75 g /m ² (20 lb)), tot een hoogte van 1 mm (0,04 inch) - Overige formaten: 1 vel
Dikte	0,06 tot 0,13 mm (0,002 tot 0,005 inch)
Gewicht	50 tot 90 g /m ² (13 tot 24 lb)

Opmerking

- Zorg dat eventueel aanwezige lijm, inkt, correctievloeistof en dergelijke volledig droog zijn voordat u het document op de glasplaat of in de ADF plaatst.
Plaats echter geen gelijmde documenten in de ADF, zelfs als de lijm droog is, aangezien het papier hierdoor kan vastlopen.
- Verwijder alle nietjes, paperclips en dergelijke voordat u het document invoert.
- Plaats documenten van Legal-formaat in de ADF.
- Plaats de volgende documenttypen niet in de ADF. Deze typen lopen vast.
 - Gekreukt of gevouwen papier
 - Gekruld papier
 - Gescheurd papier
 - Papier met gaten
 - Gelijmd papier
 - Papier met plaknotities
 - Carbonpapier of doorschrijfpapier
 - Papier waarvan het oppervlak is behandeld
 - Overtrekpapier of dun papier
 - Dik papier of fotopapier

Een FINE-cartridge vervangen

- Een FINE-cartridge vervangen
- De inktstatus controleren

Een FINE-cartridge vervangen

Wanneer de inkt opraakt of zich fouten voordoen, wordt het bericht op het LCD weergegeven om u op de hoogte te brengen van het probleem. Neem de maatregelen die in het bericht worden beschreven.

➔ Een bericht verschijnt op het scherm

➤➤➤ Opmerking

- Meer informatie over geschikte FINE-cartridges vindt u in de gedrukte handleiding: *Aan de Slag-gids*.

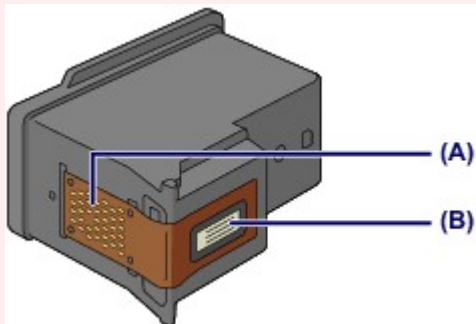
Vervangingsprocedure

Volg de onderstaande procedure wanneer u een FINE-cartridge moet vervangen.

➤➤➤ Belangrijk

Werken met FINE-cartridges

- Raak de elektrische contactpunten **(A)** of spuitopeningen van printkop **(B)** van een FINE-cartridge niet aan. Als u ze toch aanraakt, drukt het apparaat mogelijk niet goed meer af.

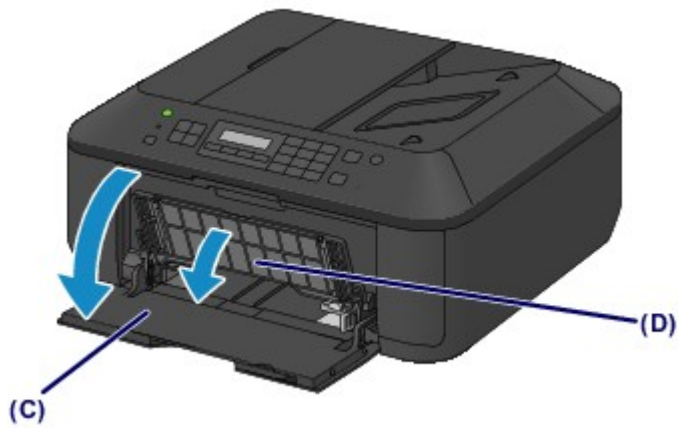


- Vervang een FINE-cartridge direct nadat u deze hebt verwijderd. Laat het apparaat nooit staan met een verwijderde FINE-cartridge.
- Gebruik een nieuwe FINE-cartridge ter vervanging. De spuitopeningen kunnen verstopt raken als u een gebruikte FINE-cartridge plaatst. Daarnaast kan het apparaat u bij een dergelijke FINE-cartridge niet goed op de hoogte stellen wanneer u de FINE-cartridge moet vervangen.
- Wanneer een FINE-cartridge is geplaatst, mag u deze niet uit het apparaat verwijderen of aan de lucht blootstellen. Hierdoor kan de FINE-cartridge uitdrogen of werkt het apparaat niet meer naar behoren wanneer de cartridge opnieuw wordt geplaatst. Voor een optimale afdrukkwaliteit moet u de FINE-cartridge binnen zes maanden na het eerste gebruik opmaken.

➤➤➤ Opmerking

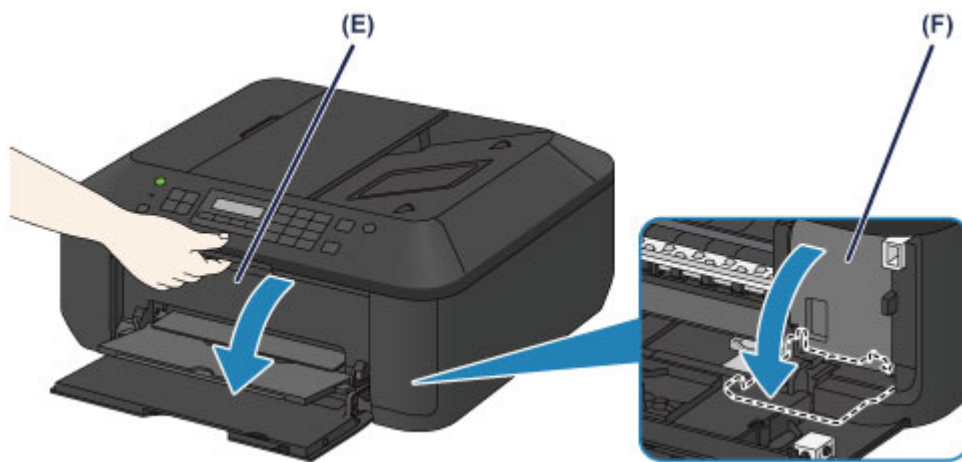
- Als de inkt van een FINE-cartridge opraakt, kunt u nog een korte tijd afdrukken met de kleuren of zwarte FINE-cartridge, afhankelijk van de resterende inkt. De afdrukkwaliteit kan echter lager zijn in vergelijking met afdrukken met beide patronen. Het is raadzaam een nieuwe FINE-cartridge te gebruiken voor een optimale kwaliteit. Laat de lege FINE-cartridge zitten als u gaat afdrukken, zelfs als u slechts één soort inkt gebruikt. Als de kleuren FINE-cartridge of de zwarte FINE-cartridge niet is geplaatst, treedt er een fout op en kan het apparaat niet afdrukken. Zie [De te gebruiken inktpatroon instellen](#) voor informatie over het configureren van deze instelling.
- Mogelijk wordt toch kleureninkt verbruikt wanneer u een document in zwart-wit afdrukt of wanneer u hebt aangegeven een zwart-witafdruk te willen maken. Ook bij reiniging en diepte-reiniging van de printkop, die nodig kunnen zijn om het apparaat goed te laten werken, worden zowel kleureninkt als zwarte inkt verbruikt. Vervang de FINE-cartridge direct door een nieuwe cartridge zodra de inkt op is.
 - ➔ [Handige informatie over inkt](#)

1. Zorg dat het apparaat is ingeschakeld, open de voorklep **(C)** en open daarna de papieruitvoerlade **(D)**.



2. Open de papieruitvoerklap (E).

Als de FINE-cartridgehouder naar de vervangingspositie wordt verplaatst, wordt het klepje over kop (F) AUTOMATISCH GEOPEND.



⚠ Let op

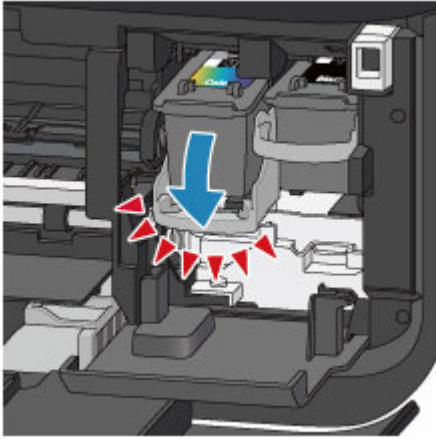
- Houd de FINE-cartridgehouder niet vast om deze te stoppen of te verplaatsen. Raak de FINE-cartridgehouder niet aan voordat deze helemaal stilstaat.

»»» Belangrijk

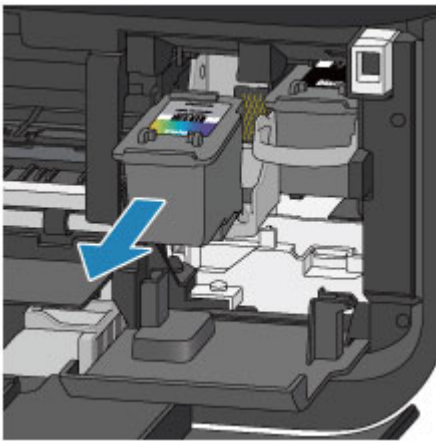
- Het klepje over kop wordt automatisch geopend nadat u de papieruitvoerklap hebt geopend. Als u het klepje over kop hebt gesloten terwijl u een FINE-cartridge vervangt, sluit u de papieruitvoerklap en opent u deze opnieuw. Als u het klepje over kop met uw handen probeert te openen, kan dit ertoe leiden dat het apparaat niet meer goed functioneert.
- Raak geen metalen delen of andere delen binnen in het apparaat aan.
- Als de papieruitvoerklap langer dan 10 minuten heeft opengestaan, wordt de FINE-cartridgehouder naar de rechterzijde verplaatst en brandt het **Alarm**-lampje. Sluit in dat geval de papieruitvoerklap en open deze vervolgens opnieuw.

3. Verwijder de lege FINE-cartridge.

(1) Duw de inktcartridgevergrendeling omlaag totdat deze vastklikt.



(2) Verwijder de FINE-cartridge.

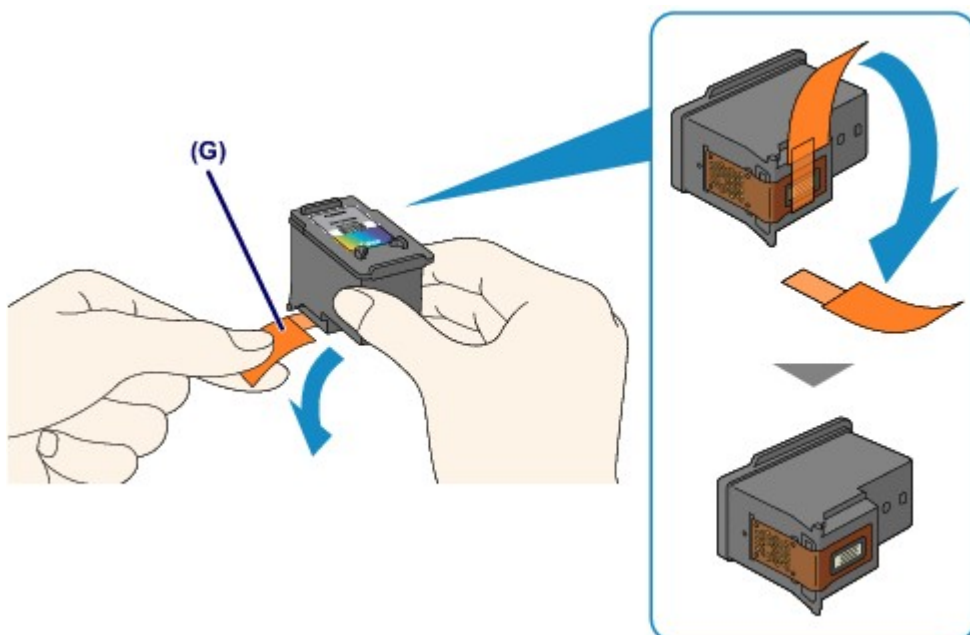


»»» **Belangrijk**

- Wees voorzichtig met de FINE-cartridge om vlekken op kleding en dergelijke te voorkomen.
- Houd bij het weggooien van een lege FINE-cartridge rekening met de plaatselijke regelgeving met betrekking tot afvalverwerking.

4. Bereid een nieuwe FINE-cartridge voor.

(1) Haal de nieuwe FINE-cartridge uit de verpakking en verwijder de oranje beschermtape (G) voorzichtig.



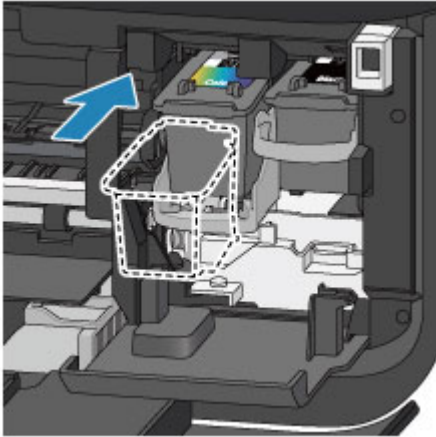
»»» **Belangrijk**

- Als u schudt met een FINE-cartridge, kunt u inkt morsen en vlekken op uw handen en dergelijke krijgen. Ga voorzichtig te werk met FINE-cartridges.
- Zorg dat er geen vlekken op uw handen en dergelijke komen door de inkt op de verwijderde beschermtape.
- Plaats de beschermtape niet terug nadat u deze hebt verwijderd. Houd bij het weggoien rekening met de lokale wet- en regelgeving met betrekking tot de afvalverwerking.
- Raak de elektrische contactpunten of spuitopeningen van printkop van een FINE-cartridge niet aan. Als u ze toch aanraakt, drukt het apparaat mogelijk niet goed meer af.

5. Plaats hier de FINE-cartridge.

(1) Schuif de nieuwe FINE-cartridge volledig en recht in de FINE-cartridgehouder totdat deze de achterzijde raakt.

De kleuren FINE-cartridge moet in de linkersleuf worden geplaatst en de zwarte FINE-cartridge in de rechtersleuf.



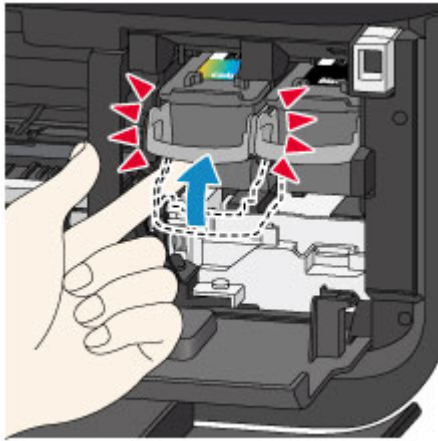
»» Belangrijk

- Plaats de FINE-cartridge voorzichtig, zodat deze de elektrische contacten op de FINE-cartridgehouder niet raakt.



(2) Duw de inktcartridgevergrendeling omhoog om de FINE-cartridge op zijn plaats vast te zetten.

De FINE-cartridge is op zijn plaats vergrendeld wanneer de inktcartridgevergrendeling klikt.



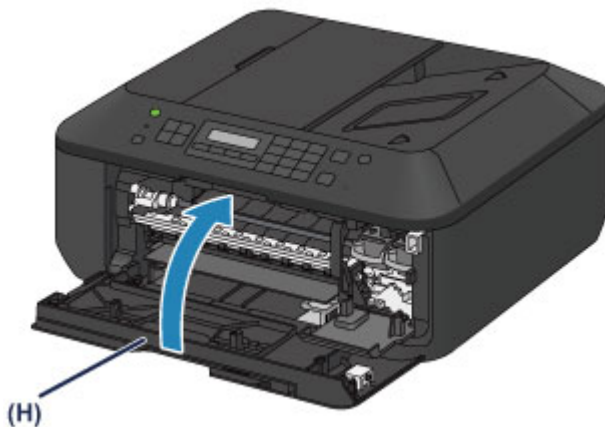
»»» Belangrijk

- Controleer of de FINE-cartridge correct is geïnstalleerd.



- Het apparaat kan alleen afdrucken maken als zowel de kleuren FINE-cartridge als de zwarte FINE-cartridge is geplaatst. Plaats daarom beide cartridges.

6. Sluit de papieruitvoerklep (H).



»»» Opmerking

- Als het foutbericht wordt weergegeven nadat de papieruitvoerklep is gesloten, voert u de vereiste stappen uit.
 - ➔ Een bericht verschijnt op het scherm
- Het apparaat reinigt de printkop automatisch zodra u begint met afdrucken nadat u de FINE-cartridge hebt vervangen. Voer geen andere handelingen uit totdat het apparaat klaar is met het reinigen van de printkop.
- Als de printkop niet correct is uitgelijnd, wat u merkt doordat evenwijdige lijnen niet correct worden afgedrukt of doordat er vergelijkbare problemen optreden, past u de positie van de printkop aan.
 - ➔ [De printkop uitlijnen](#)
- Het apparaat kan hierbij geluid maken.

De inktstatus controleren

- [De inktstatus controleren met het LCD op het apparaat](#)

U kunt de inktstatus ook controleren op het computerscherm.

- De inktstatus controleren vanaf uw computer

De inktstatus controleren met het LCD op het apparaat

Opmerking

- De inktvoorraaddetector is op het apparaat bevestigd om de resterende inktvoorraad te detecteren. De voorraad wordt als vol beschouwd wanneer u een nieuwe FINE-cartridge installeert. Daarna detecteert het apparaat de resterende inktvoorraad. Als u een gebruikte FINE-cartridge installeert, is de aangegeven inktvoorraad mogelijk niet correct. In dat geval moet u de informatie over de inktvoorraad slechts zien als een benadering.
- Wanneer de inkt opraakt of zich fouten voordoen, wordt het bericht weergegeven om u op de hoogte te brengen van het probleem. Neem de maatregelen die in het bericht worden beschreven.
 - ➔ Een bericht verschijnt op het scherm

1. Controleer of het apparaat is ingeschakeld en druk op de knop **Instellingen (Setup)**.

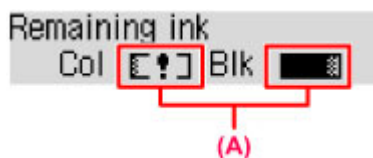
Het scherm **Instellingenmenu (Setup menu)** wordt weergegeven.

2. Gebruik de knop ◀ of ▶ om **Inktinformatie (Ink information)** te selecteren en druk op de knop **OK**.

➔ [LCD en bedieningspaneel](#)

3. Gebruik de knop ◀ of ▶ om **Resterende inkt (Remaining ink)** te selecteren en druk op de knop **OK**.

De resterende inkt wordt in het gebied **(A)** weergegeven.



Voorbeeld: [?]

De inkt is bijna op. Bereid een nieuwe inktpatroon voor.

Opmerking

- Voor toegang tot andere beschikbare functies drukt u op de modusknoppen.
- Als u het modelnummer van de FINE-cartridge wilt weergeven, selecteert u **Inktinformatie (Ink information)** in het **Instellingenmenu (Setup menu)** en selecteert u vervolgens **Inktnr. afdrukken (Print ink number)**.
- U kunt de inktstatus ook controleren op het LCD wanneer u op de knop **KOPIËREN (COPY)**, **FAXEN (FAX)**, **SCANNEN (SCAN)** of **Instellingen (Setup)** drukt. De hoeveelheid resterende inkt wordt gedurende een aantal seconden op het LCD weergegeven.
- U kunt de inktstatus ook controleren op het computerscherm.
 - ➔ De inktstatus controleren vanaf uw computer

Onderhoud

- Vage afdrukken of onjuiste kleuren
- Onderhoud uitvoeren vanaf een computer
- Het apparaat reinigen

Vage afdrukken of onjuiste kleuren

- Onderhoudsprocedure
- Controleraster voor de spuitopeningen afdrukken
- Controleraster voor de spuitopeningen bekijken
- De printkop reinigen
- Een diepte-reiniging van de printkop uitvoeren
- De printkop uitlijnen

Onderhoudsprocedure

Als de afdrukresultaten onduidelijk zijn of de kleuren niet correct worden afgedrukt, zijn de spuitopeningen van printkop (FINE-cartridge) waarschijnlijk verstopt. Voer de onderstaande procedure uit om het controleraster voor de spuitopeningen af te drukken, de conditie van de spuitopeningen van de printkop te controleren en vervolgens de printkop te reinigen. Als evenwijdige lijnen niet correct worden afgedrukt of als u niet tevreden bent over de afdrukresultaten, kunt u de afdrukwaliteit mogelijk verbeteren door de printkop uit te lijnen.

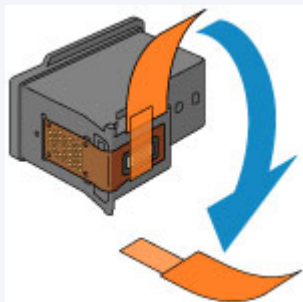
Belangrijk

- Spoel de FINE-cartridge niet af en veeg deze niet schoon. Dit kan problemen met de FINE-cartridge veroorzaken.

Opmerking

Voordat u onderhoud verricht

- Controleer of er nog inkt in de FINE-cartridge zit.
 - ➔ [De inktstatus controleren met het LCD op het apparaat](#)
 - Controleer of de FINE-cartridge correct is geïnstalleerd.
 - ➔ [Vervangingsprocedure](#)
- Controleer ook of de beschermtape aan de onderzijde van de FINE-cartridge is verwijderd.



- Als er een foutbericht wordt weergegeven op het LCD, raadpleegt u [Een bericht verschijnt op het scherm](#).
- Stel de afdrukwaliteit hoger in via de instellingen van het printerstuurprogramma. Hierdoor kunnen de afdrukresultaten verbeteren.
 - ➔ [De afdrukwaliteit wijzigen en afbeeldingsgegevens corrigeren](#)

Onduidelijke of ongelijkmatige afdrukresultaten:

Stap 1

Druk het controleraster voor de spuitopeningen af.

- Vanaf het apparaat
 - ➔ [Controleraster voor de spuitopeningen afdrukken](#)
- Vanaf de computer
 - ➔ [De computer gebruiken om een controleraster voor de spuitopeningen af te drukken](#)

Bekijk het controleraster voor de spuitopeningen.

- ➔ [Controleraster voor de spuitopeningen bekijken](#)

Als er lijnen ontbreken of er horizontale witte strepen voorkomen in dit raster:

Stap 2

Reinig de printkop.

- Vanaf het apparaat
 - ➔ [De printkop reinigen](#)
- Vanaf de computer

Druk na het reinigen van de printkop het controleraster voor spuitopeningen af en controleer dit.

➔ [De printkoppen reinigen vanaf de computer](#)

Als het probleem niet is opgelost nadat u de printkop tweemaal hebt gereinigd:

Stap 3

Voer een diepte-reiniging van de printkop uit.

Vanaf het apparaat

➔ [Een diepte-reiniging van de printkop uitvoeren](#)

Vanaf de computer

➔ [De printkoppen reinigen vanaf de computer](#)

Als het probleem niet is opgelost, schakelt u het apparaat uit en voert u de diepte-reiniging van de printkop 24 uur later nogmaals uit. Verwijder de stekker niet als u het apparaat uitschakelt.

Als het probleem hiermee nog steeds niet is verholpen:

Stap 4

Vervang de FINE-cartridge.

➔ [Een FINE-cartridge vervangen](#)

»»» Opmerking

- Als het probleem nog steeds niet is verholpen nadat de FINE-cartridge is vervangen, neemt u contact op met het ondersteuningscentrum.

Als de afdrukresultaten niet gelijkmatig zijn (de evenwijdige lijnen zijn bijvoorbeeld niet correct afgedrukt):

Lijn de printkop uit.

Vanaf het apparaat

➔ [De printkop uitlijnen](#)

Controleraster voor de spuitopeningen afdrukken

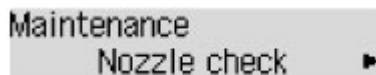
Druk het controleraster voor de spuitopeningen af om te bepalen of de inkt op de juiste wijze uit de spuitopening van printkop wordt gespoten.

»»» Opmerking

- Als de inkt bijna op is, wordt het controleraster niet goed afgedrukt. Vervang de FINE-cartridge die bijna leeg is.
➔ [Een FINE-cartridge vervangen](#)

U moet het volgende voorbereiden: een vel gewoon papier van A4- of Letter-formaat

1. Controleer of het apparaat aan staat.
2. Plaats een vel normaal papier van A4- of Letter-formaat in de voorste lade.
3. Open het verlengstuk van uitvoerlade, open de papieruitvoerlade en trek de papieruitvoersteun uit.
4. Druk het controleraster voor de spuitopeningen af.
 - (1) Druk op de knop **Instellingen (Setup)**.
Het scherm **Instellingenmenu (Setup menu)** wordt weergegeven.
 - (2) Gebruik de knop ◀ of ▶ om **Onderhoud (Maintenance)** te selecteren en druk op de knop **OK**.
➔ [LCD en bedieningspaneel](#)
 - (3) Gebruik de knop ◀ of ▶ om **Contr. spuitopening (Nozzle check)** te selecteren en druk op de knop **OK**.



Het controleraster voor de spuitopening wordt afgedrukt.

5. Bekijk het controleraster voor de spuitopeningen.
➔ [Controleraster voor de spuitopeningen bekijken](#)

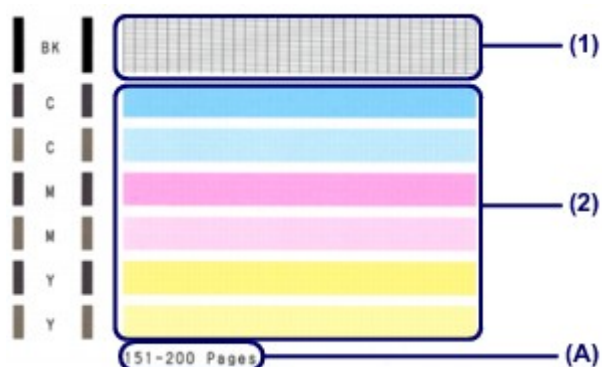
»»» Opmerking

- Voor toegang tot andere beschikbare functies drukt u op de modusknoppen.

Controleraster voor de spuitopeningen bekijken

Bekijk het controleraster voor de spuitopeningen en reinig zo nodig de printkop.

1. Controleer het raster (1) op ontbrekende lijnen en (2) de aanwezigheid van horizontale witte strepen.



(A) Aantal vellen dat tot nog toe is afgedrukt

Als er lijnen ontbreken in het raster (1):

De printkop moet worden gereinigd.

➡ [De printkop reinigen](#)



(B) Goed

(C) Niet goed (er ontbreken lijnen)

Als er horizontale witte strepen voorkomen in raster (2):

De printkop moet worden gereinigd.

➡ [De printkop reinigen](#)



(D) Goed

(E) Niet goed (horizontale witte strepen aanwezig)

➡➡ Opmerking

- Op de afdruk van het controleraster voor de spuitopeningen wordt het totale aantal vellen dat tot nog toe is afgedrukt weergegeven in stappen van 50 vellen.

De printkop reinigen

De printkop moet worden gereinigd als er in het afgedrukte controleraster voor de spuitopeningen lijnen ontbreken of horizontale witte strepen worden weergegeven. Door een reiniging uit te voeren worden de spuitopeningen vrij gemaakt en de toestand van de printkop hersteld. Bij het reinigen van de printkop wordt inkt verbruikt. Reinig de printkop daarom alleen als het echt nodig is.

1. Controleer of het apparaat aan staat.

2. Reinig de printkop.

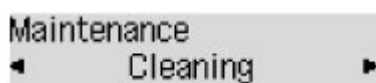
(1) Druk op de knop **Instellingen (Setup)**.

Het scherm **Instellingenmenu (Setup menu)** wordt weergegeven.

(2) Gebruik de knop ◀ of ▶ om **Onderhoud (Maintenance)** te selecteren en druk op de knop **OK**.

➡ [LCD en bedieningspaneel](#)

(3) Gebruik de knop ◀ of ▶ om **Reinigen (Cleaning)** te selecteren en druk op de knop **OK**.



Het apparaat start de reiniging van de printkop.

Voer geen andere handelingen uit totdat het apparaat klaar is met het reinigen van de printkop. Dit duurt 1 tot 2 minuten.

3. Controleer de conditie van de printkop.

Als u de conditie van de printkop wilt controleren, drukt u het controleraster voor de spuitopeningen af.

➡ [Controleraster voor de spuitopeningen afdrukken](#)

»»» Opmerking

- Voor toegang tot andere beschikbare functies drukt u op de modusknoppen.
- Als het probleem niet is opgelost nadat u de printkop tweemaal hebt gereinigd, voert u de diepte-reiniging van de printkop uit.
➡ [Een diepte-reiniging van de printkop uitvoeren](#)

Een diepte-reiniging van de printkop uitvoeren

Als de afdrukkwaliteit niet is verbeterd door de normale reiniging van de printkop, moet u een diepte-reiniging van de printkop uitvoeren. Bij een diepte-reiniging van de printkop wordt meer inkt verbruikt dan bij een normale reiniging van de printkop. Het is daarom raadzaam de diepte-reiniging van de printkop alleen uit te voeren als het echt nodig is.

1. Controleer of het apparaat aan staat.

2. Voer een diepte-reiniging van de printkop uit.

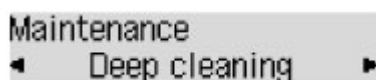
(1) Druk op de knop **Instellingen (Setup)**.

Het scherm **Instellingenmenu (Setup menu)** wordt weergegeven.

(2) Gebruik de knop ◀ of ▶ om **Onderhoud (Maintenance)** te selecteren en druk op de knop **OK**.

➡ [LCD en bedieningspaneel](#)

(3) Gebruik de knop ◀ of ▶ om **Diepte-reiniging (Deep cleaning)** te selecteren en druk op de knop **OK**.



Het apparaat start de diepte-reiniging van de printkop.

Voer geen andere handelingen uit totdat het apparaat klaar is met de diepte-reiniging van de printkop. Dit duurt 1 tot 2 minuten.

3. Controleer de conditie van de printkop.

Als u de conditie van de printkop wilt controleren, drukt u het controleraster voor de spuitopeningen af.

➡ [Controleraster voor de spuitopeningen afdrukken](#)

Als het probleem niet is opgelost, schakelt u het apparaat uit en voert u de diepte-reiniging van de printkop 24 uur later nogmaals uit. Verwijder de stekker niet als u het apparaat uitschakelt.

Als het probleem nog steeds niet is opgelost, vervangt u de FINE-cartridge door een nieuwe.

➡ [Een FINE-cartridge vervangen](#)

Als het probleem nog steeds niet is verholpen nadat de FINE-cartridge is vervangen, neemt u contact op met het ondersteuningscentrum.

➤➤➤ **Opmerking**

- Voor toegang tot andere beschikbare functies drukt u op de modusknoppen.

De printkop uitlijnen

Als de afgedrukte lijnen niet evenwijdig zijn of als u niet tevreden bent over de afdrukresultaten, dient u de positie van de printkop aan te passen.

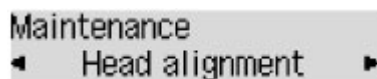
►► Opmerking

- Als de inkt bijna op is, wordt het uitlijningsblad niet correct afgedrukt. Vervang de FINE-cartridge die bijna leeg is.
➡ [Een FINE-cartridge vervangen](#)

U moet het volgende voorbereiden: een vel gewoon papier van A4- of Letter-formaat (inclusief gerecycled papier)*

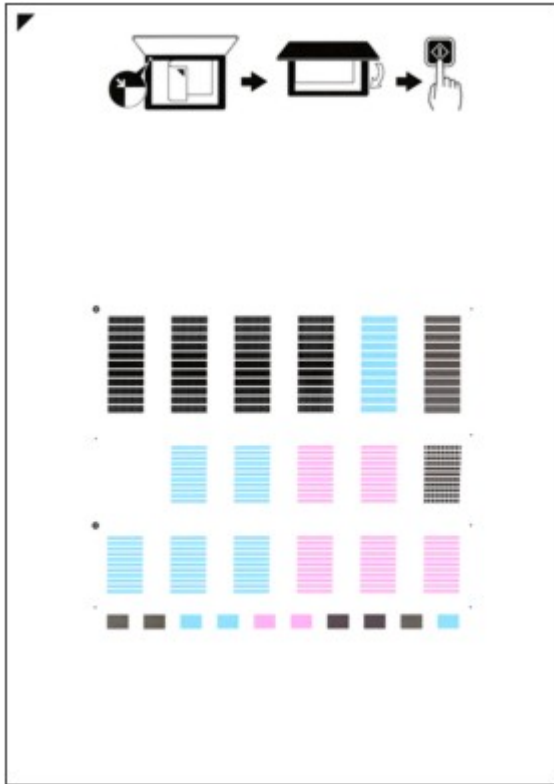
* Gebruik papier dat wit en schoon is aan beide kanten.

1. Controleer of het apparaat aan staat.
2. Plaats een vel normaal papier van A4- of Letter-formaat in de voorste lade.
3. Open het verlengstuk van uitvoerlade, open de papieruitvoerlade en trek de papieruitvoersteun uit.
4. Druk het uitlijningsblad af.
 - (1) Druk op de knop **Instellingen (Setup)**.
Het scherm **Instellingenmenu (Setup menu)** wordt weergegeven.
 - (2) Gebruik de knop ◀ of ▶ om **Onderhoud (Maintenance)** te selecteren en druk op de knop **OK**.
➡ [LCD en bedieningspaneel](#)
 - (3) Gebruik de knop ◀ of ▶ om **Uitlijning printkop (Head alignment)** te selecteren en druk op de knop **OK**.



Maintenance
◀ Head alignment ▶

Het uitlijningsblad wordt afgedrukt.





Belangrijk

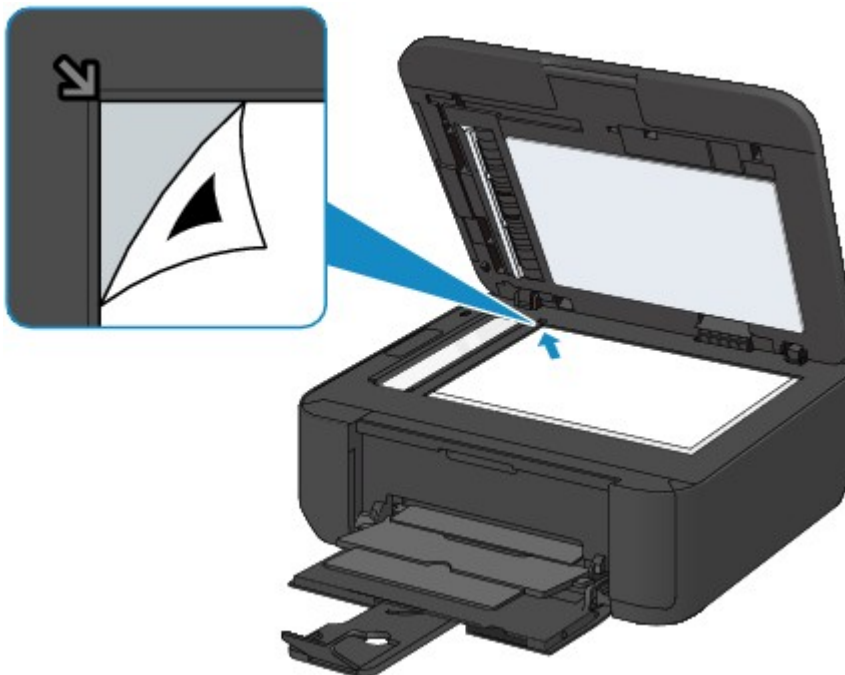
- Raak de afdruk op het uitlijningsblad niet aan.
- Voorkom dat het uitlijningsblad vuil wordt. Als het blad vlekken vertoont of gekreukt is, wordt het mogelijk niet juist gescand.

(4) Als het bericht '**Zijn de rasters correct? (Are the patterns fine?)**' wordt weergegeven, bevestigt u dat het raster goed is afgedrukt, selecteert u **Ja (Yes)** en drukt u op **OK**.

5. Scan het uitlijningsblad om de positie van de printkop aan te passen.

(1) Bevestig het bericht en leg het uitlijningsblad voor de printkop op de glasplaat.

Plaats het uitlijningsblad voor de printkop MET DE BEDRUKTE ZIJDE OMLAAG en zorg dat de markering  in de linkerbovenhoek van het blad is uitgelijnd met de positiemarkering .



»» Opmerking

- Het uitlijningsblad kan niet worden gescand als dit in de ADF (automatische documentinvoer) is geplaatst.

(2) Sluit de documentklep voorzichtig en druk op de knop **Kleur (Color)** of **Zwart (Black)**.

Het apparaat scant het uitlijningsblad en de printkoppositie wordt automatisch aangepast.

Nadat de positie van de printkoppen is aangepast, verwijdert u het uitlijningsblad van de glasplaat.

»» Belangrijk

- Open de documentklep niet en verwijder het uitlijningsblad niet van de glasplaat voordat het aanpassen van de printkoppositie is voltooid.
- Als het foutbericht wordt weergegeven op het LCD, drukt u op de knop **OK** om de fout te wissen en de benodigde actie te ondernemen.
 - ➔ Een bericht verschijnt op het scherm

»» Opmerking

- Voor toegang tot andere beschikbare functies drukt u op de modusknoppen.
- Als u nog steeds niet tevreden bent over de afdrukresultaten nadat de printkoppositie is aangepast op de hiervoor omschreven wijze, kunt u de printkoppositie aanpassen vanaf de computer.
 - ➔ [De positie van de printkop uitlijnen vanaf de computer](#)
- Selecteer **Waarde kopuitl. afdr. (Print align value)** in het menu **Onderhoud (Maintenance)** als u de huidige aanpassingswaarden voor de printkoppositie wilt afdrukken en controleren.

Onderhoud uitvoeren vanaf een computer

- De printkoppen reinigen vanaf de computer
- De papierinvoerrollen reinigen vanaf de computer
- De printkop uitlijnen
- De positie van de printkop uitlijnen vanaf de computer
- De computer gebruiken om een controleraster voor de spuitopeningen af te drukken
- De binnenkant van het apparaat reinigen

De printkoppen reinigen vanaf de computer

Met de functie voor het reinigen van de printkop kunt u verstopte spuitopeningen van de printkop weer vrijmaken. Reinig de printkoppen wanneer de afdruk vaag is of een bepaalde kleur niet wordt afgedrukt, ook al is er genoeg inkt.

De procedure voor het reinigen van de printkop is als volgt:



Reiniging (Cleaning)

1. Open het eigenschapsvenster van het printerstuurprogramma

2. Klik op **Reiniging (Cleaning)** op het tabblad **Onderhoud (Maintenance)**

Als u het dialoogvenster **Reiniging printkop (Print Head Cleaning)** opent, selecteert u de inktgroep die moet worden gereinigd.

Klik op **Initiële controle-items (Initial Check Items)** om de items te bekijken die u moet controleren voordat u deze reinigt.

3. Voer de reiniging uit

Zorg dat het apparaat is ingeschakeld en klik op **Uitvoeren (Execute)**.

Het reinigen van de printkop wordt gestart.

4. Voltooi de reiniging

Het dialoogvenster **Controle spuitopening (Nozzle Check)** wordt geopend na het bevestigingsbericht.

5. Controleer de resultaten

Klik op de knop **Controleer afdrukken (Print Check Pattern)** om te controleren of de afdrukkwaliteit is verbeterd. Klik op **Annuleren (Cancel)** als u deze controle niet wilt uitvoeren.

Als het probleem niet is opgelost nadat u de printkop eenmaal hebt gereinigd, herhaalt u het reinigingsproces.

»»» Belangrijk

- Bij **Reiniging (Cleaning)** wordt een kleine hoeveelheid inkt gebruikt. Wanneer u de printkop vaak reinigt, zal de inktvoorraad van uw printer snel afnemen. Voer daarom alleen een reiniging uit wanneer dit noodzakelijk is.



Diepte-reiniging (Deep Cleaning)

Diepte-reiniging (Deep Cleaning) is grondiger dan een normale reiniging. U gebruikt deze functie als een probleem met de printkop niet is opgelost nadat u de functie **Reiniging (Cleaning)** tweemaal hebt uitgevoerd.

1. Open het eigenschapsvenster van het printerstuurprogramma

2. Klik op **Diepte-reiniging (Deep Cleaning)** op het tabblad **Onderhoud (Maintenance)**

Nadat u het dialoogvenster **Diepte-reiniging (Deep Cleaning)** hebt geopend, selecteert u de inktgroep die een diepte-reiniging moet ondergaan.

Klik op **Initiële controle-items (Initial Check Items)** om de items te bekijken die u moet controleren voordat deze een diepte-reiniging ondergaan.

3. Voer de diepte-reiniging uit

Zorg dat het apparaat is ingeschakeld en klik op **Uitvoeren (Execute)**.

Klik op **OK** in het bevestigingsbericht.

De diepte-reiniging wordt gestart.

4. Voltooi de diepte-reiniging

Het dialoogvenster **Controle spuitopening (Nozzle Check)** wordt geopend na het bevestigingsbericht.

5. Controleer de resultaten

Klik op de knop **Controleraster afdrukken (Print Check Pattern)** om te controleren of de afdrukkwaliteit is verbeterd. Klik op **Annuleren (Cancel)** als u deze controle niet wilt uitvoeren.

»» Belangrijk

- Bij **Diepte-reiniging (Deep Cleaning)** wordt meer inkt gebruikt dan bij **Reiniging (Cleaning)**. Wanneer u de printkop vaak reinigt, zal de inktvoorraad van uw printer snel afnemen. Voer daarom alleen een reiniging uit wanneer dit noodzakelijk is.

»» Opmerking

- Als na **Diepte-reiniging (Deep Cleaning)** geen verbetering optreedt, schakelt u het apparaat uit, wacht u 24 uur en voert u **Diepte-reiniging (Deep Cleaning)** opnieuw uit. Als er nog steeds geen verbetering optreedt, leest u 'Er wordt geen inkt toegevoerd'.

Verwant onderwerp

- [De computer gebruiken om een controleraster voor de spuitopeningen af te drukken](#)

De papierinvoerrollen reinigen vanaf de computer

U kunt de papierinvoerrollen reinigen. U doet dit als er stukjes papier aan de papierinvoerrollen vastzitten en het papier niet goed wordt ingevoerd.

De procedure voor het reinigen van de papierinvoerrol is als volgt:



Reiniging rollen (Roller Cleaning)

1. Bereid het apparaat voor

Verwijder al het papier uit de voorste lade.

2. Open het eigenschapsvenster van het printerstuurprogramma

3. Klik op **Reiniging rollen (Roller Cleaning)** op het tabblad **Onderhoud (Maintenance)**

Er wordt een bevestigingsbericht weergegeven.

4. Voer het reinigen van de papierinvoerrollen uit

Zorg dat het apparaat is ingeschakeld en klik daarna op **OK**.
Het reinigen van de papierinvoerrol wordt gestart.

5. Voltooi het reinigen van de papierinvoerrollen

Nadat de rollen zijn gestopt, volgt u de aanwijzingen in het bericht, plaatst u drie vellen normaal papier in de voorste lade en klikt u op **OK**.

Het papier wordt uitgevoerd en het reinigen van de invoerrollen wordt voltooid.

De printkop uitlijnen

Wanneer u de positie van de printkop aanpast, worden fouten in de printkoppositie gecorrigeerd en foutieve kleuren en streepvorming verbeterd.

Als het afdrukresultaat ongelijkmatig is vanwege verschoven lijnen of andere fouten, past u de positie van de printkop aan.

Op dit apparaat kunt u de printkop automatisch of handmatig aanpassen.

- Als u de positie van de printkop automatisch wilt aanpassen, voert u de aanpassing van de printkoppositie uit vanaf het bedieningspaneel van het apparaat.

➡ [De printkop uitlijnen](#)

- Als u de positie van de printkop handmatig wilt aanpassen, voert u de aanpassing van de printkoppositie uit vanaf de computer.

➡ [De positie van de printkop uitlijnen vanaf de computer](#)

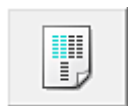
De positie van de printkop uitlijnen vanaf de computer

Bij het uitlijnen van de printkop worden de installatieposities van de printkop gecorrigeerd waardoor kleuren en lijnen beter worden afgedrukt.

Dit apparaat ondersteunt twee methoden voor het uitlijnen van de printkop: automatische uitlijning en handmatige uitlijning.

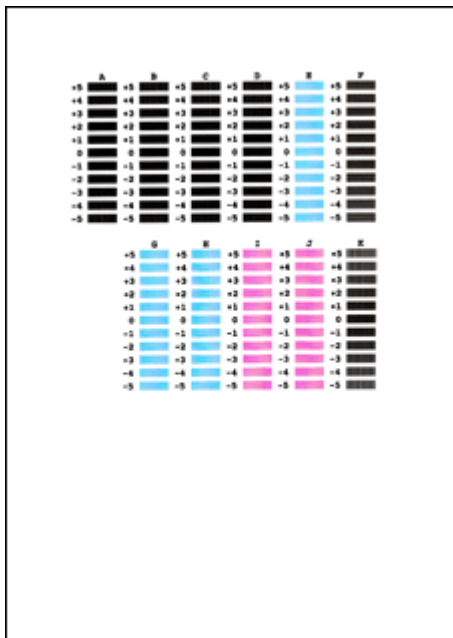
Voor automatische uitlijning van de printkop raadpleegt u 'De printkop uitlijnen' en voert u vervolgens de functie uit vanaf het bedieningspaneel van het apparaat.

De procedure voor het handmatig uitlijnen van de printkop is als volgt:



Uitlijning printkop (Print Head Alignment)

1. Open het eigenschappenvenster van het printerstuurprogramma
2. Klik op **Aangepaste instellingen (Custom Settings)** op het tabblad **Onderhoud (Maintenance)**.
Het dialoogvenster **Aangepaste instellingen (Custom Settings)** wordt geopend.
3. Uitlijning printkop wijzigen in handmatig
Schakel het selectievakje **Koppen handmatig uitlijnen (Align heads manually)** in.
4. Pas de instellingen toe
Klik op **OK** en vervolgens op **OK** in het bevestigingsbericht.
5. Klik op **Uitlijning printkop (Print Head Alignment)** op het tabblad **Onderhoud (Maintenance)**
Het dialoogvenster **Uitlijning printkop starten (Start Print Head Alignment)** wordt geopend.
6. Plaats papier in het apparaat
Plaats drie vellen normaal papier van A4- of Letter-formaat in de voorste lade.
7. Voer het uitlijnen van de printkop uit
Zorg dat het apparaat is ingeschakeld en klik op **Printkop uitlijnen (Align Print Head)**.
Volg de instructie in het bericht.
8. Controleer het afgedrukte patroon
Voer de nummers van de patronen met de minste streepvorming in de bijbehorende vakken in.
Zelfs als u op de patronen met de minste streepvorming klikt in het voorbeeldvenster, worden de nummers automatisch in de bijbehorende vakken geplaatst.



Klik op **OK** nadat u alle benodigde waarden hebt ingevoerd.

Opmerking

- Als het moeilijk is het beste raster te kiezen, selecteert u de instelling waarbij de verticale strepen het minst duidelijk zichtbaar zijn.



(A)



(B)

- (A) Minst duidelijk zichtbare verticale strepen
- (B) Meest zichtbare verticale strepen

- Als het moeilijk is het beste raster te kiezen, kiest u de instelling waarbij de horizontale strepen het minst duidelijk zichtbaar zijn.



(A)



(B)

- (A) Minst duidelijk zichtbare horizontale strepen
- (B) Meest zichtbare horizontale strepen

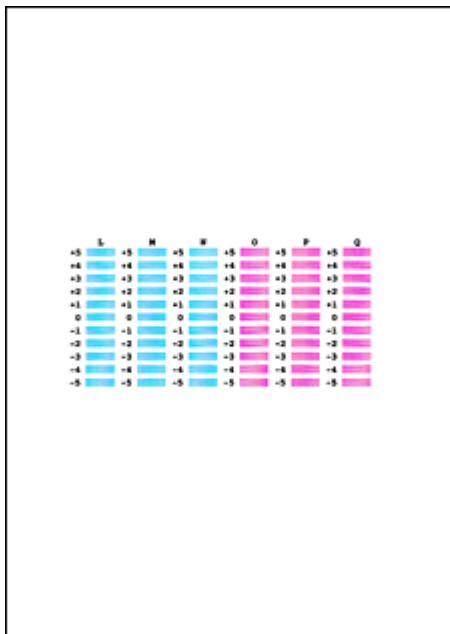
9. Bevestig het weergegeven bericht en klik op **OK**

Het tweede raster wordt afgedrukt.

10. Controleer het afgedrukte patroon

Voer de nummers van de patronen met de minste streepvorming in de bijbehorende vakken in.

Zelfs als u op de patronen met de minste streepvorming klikt in het voorbeeldvenster, worden de nummers automatisch in de bijbehorende vakken geplaatst.



Klik op **OK** nadat u alle benodigde waarden hebt ingevoerd.

Opmerking

- Als het moeilijk is het beste raster te kiezen, selecteert u de instelling waarbij de verticale strepen het minst duidelijk zichtbaar zijn.



(A)



(B)

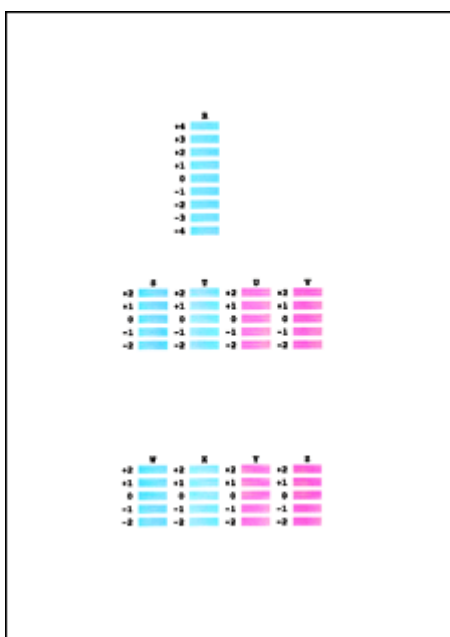
- (A) Minst duidelijk zichtbare verticale strepen
- (B) Meest duidelijk zichtbare verticale strepen

11. Bevestig het weergegeven bericht en klik op **OK**

Het derde raster wordt afgedrukt.

12. Controleer het afgedrukte patroon

Voer de nummers van de patronen met de minst zichtbare horizontale strepen in de bijbehorende vakken in. Zelfs als u op de patronen met de minst zichtbare horizontale strepen klikt in het voorbeeldvenster, worden de nummers automatisch in de bijbehorende vakken geplaatst.



Klik op **OK** nadat u alle benodigde waarden hebt ingevoerd.

»» Opmerking

- Als het moeilijk is het beste raster te kiezen, kiest u de instelling waarbij de horizontale strepen het minst duidelijk zichtbaar zijn.



(A)



(B)

- (A) Minst duidelijk zichtbare horizontale strepen
- (B) Duidelijkst zichtbare horizontale strepen

»» Opmerking

- Als u de huidige instelling wilt afdrucken en controleren, opent u het dialoogvenster **Uitlijning printkop starten (Start Print Head Alignment)** en klikt u op **Uitlijningswaarde afdrucken (Print Alignment Value)**.

De computer gebruiken om een controleraster voor de spuitopeningen af te drukken

Met de functie voor controle van de spuitopeningen kunt u controleren of de printkop goed functioneert door een controleraster af te drukken. Druk een controleraster af wanneer de afdruk vaag is of een bepaalde kleur niet wordt afgedrukt.

De procedure voor het afdrucken van een controleraster is als volgt:



Controle spuitopening (Nozzle Check)

1. Open het eigenschapsvenster van het printerstuurprogramma
2. Klik op **Controle spuitopening (Nozzle Check)** op het tabblad **Onderhoud (Maintenance)**
Het dialoogvenster **Controle spuitopening (Nozzle Check)** wordt weergegeven.
Klik op **Initiële controle-items (Initial Check Items)** om de items weer te geven die u moet controleren voordat u het controleraster voor spuitopeningen afdrukt.
3. Plaats papier in het apparaat
Plaats één vel normaal papier van A4- of Letter-formaat in de voorste lade.
4. Druk een controleraster voor de spuitopeningen af
Zorg dat het apparaat is ingeschakeld en klik op **Controleraster afdrucken (Print Check Pattern)**.
Het afdrucken van het controleraster voor de spuitopeningen start.
Klik op **OK** in het bevestigingsbericht.
Het dialoogvenster **Rastercontrole (Pattern Check)** wordt geopend.
5. Controleer het afdrukresultaat
Controleer het afdrukresultaat. Klik op **Afsluiten (Exit)** als het afdrukresultaat normaal is.
Klik op **Reiniging (Cleaning)** om de printkop te reinigen als de afdruk vegen bevat of als bepaalde delen niet zijn afgedrukt.

Verwant onderwerp

- [De printkoppen reinigen vanaf de computer](#)

De binnenkant van het apparaat reinigen

Voer een reiniging van de onderste plaat uit voordat u dubbelzijdig afdrukt, om te voorkomen dat er vegen op de achterzijde van het papier ontstaan.

Voer ook een reiniging van de onderste plaat uit als er inktvegen op een afdruk voorkomen die niet worden veroorzaakt door de afdrukgegevens.

Zie '[Het binnenste van het apparaat reinigen \(Reiniging onderste plaat\)](#)' voor meer informatie over het plaatsen van papier in het apparaat.

De procedure voor het reinigen van de onderste plaat is als volgt:



Reiniging onderste plaat (Bottom Plate Cleaning)

1. Open het eigenschapsvenster van het printerstuurprogramma
2. Klik op **Reiniging onderste plaat (Bottom Plate Cleaning)** op het tabblad **Onderhoud (Maintenance)**

Het dialoogvenster **Reiniging onderste plaat (Bottom Plate Cleaning)** wordt geopend.

3. Plaats papier in het apparaat

Vouw het normale papier van A4- of Letter-formaat horizontaal doormidden en vervolgens weer uit, zoals aangegeven in het dialoogvenster.

Vouw één zijde van het papier nogmaals doormidden, waarbij u de rand uitlijnt met de vouw in het midden. Vouw het papier daarna weer open.

Plaats het papier met de rug van de vouwen naar boven gericht in de voorste lade, waarbij de rand van de helft zonder vouw van u af is gericht.

4. Voer de reiniging van de onderste plaat uit

Zorg dat het apparaat is ingeschakeld en klik op **Uitvoeren (Execute)**.

Het reinigen van de onderste plaat wordt gestart.

Het apparaat reinigen

- De buitenkant van het apparaat reinigen
- De glasplaat en de documentklep reinigen
- De ADF (automatische documentinvoer) reinigen
- De papierinvoerrol reinigen
- Het binnenste van het apparaat reinigen (Reiniging onderste plaat)
- De uitstekende delen binnen in het apparaat reinigen

De buitenkant van het apparaat reinigen

Gebruik altijd een zachte en droge doek, bijvoorbeeld een brillendoekje, en veeg vuilresten voorzichtig van het oppervlak. Strijk eventuele kreukels in de doek zo nodig glad voordat u de doek gebruikt.

»» Belangrijk

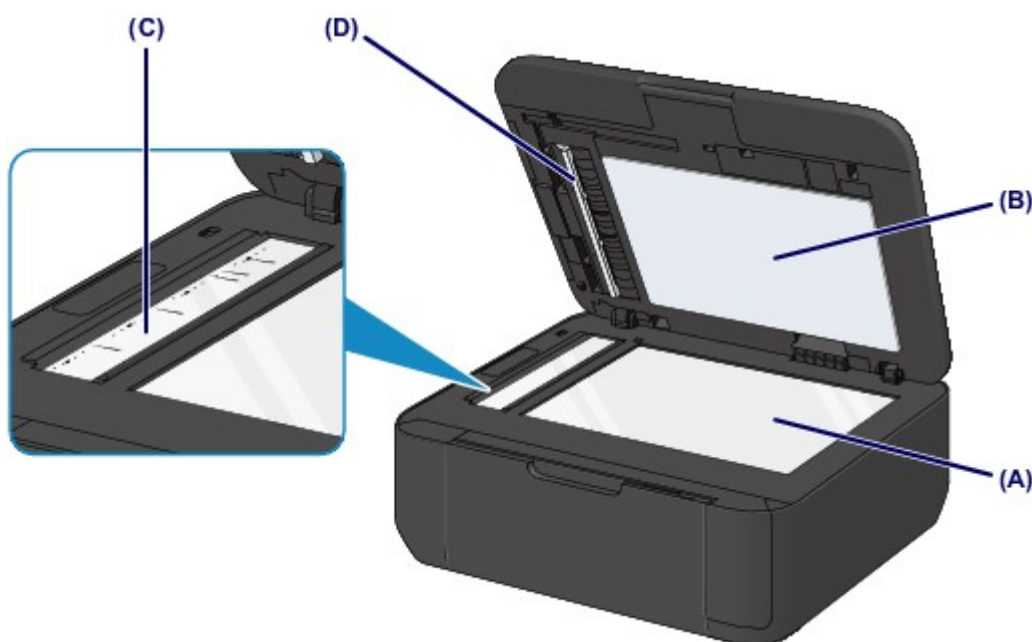
- Schakel het apparaat uit en haal de stekker uit het stopcontact voordat u het apparaat gaat reinigen.
 - Het apparaat kan niet worden uitgeschakeld terwijl een fax wordt verzonden of ontvangen, of als er niet-verzonden faxen in het apparaatgeheugen zijn opgeslagen. Zorg dat het verzenden of ontvangen van alle faxen is voltooid voordat u de stekker van het apparaat uit het stopcontact haalt.
 - Het apparaat kan geen faxen verzenden of ontvangen als het is uitgeschakeld.
 - Als u de stekker verwijdert, gaan de instellingen voor datum en tijd en alle documenten in het apparaatgeheugen verloren. Verzend een benodigd document of druk het af voordat u de stekker verwijdert.
- Gebruik voor het reinigen geen tissues, papieren handdoekjes, doeken met een grove structuur of soortgelijk materiaal omdat deze krassen kunnen veroorzaken. Gebruik altijd een zachte en droge doek.
- Gebruik nooit vluchtige vloeistoffen zoals verdunners, wasbenzine, aceton of andere chemische reinigingsmiddelen om het apparaat te reinigen. Deze kunnen de buitenkant van het apparaat beschadigen.

De glasplaat en de documentklep reinigen

»»» Belangrijk

- Schakel het apparaat uit en haal de stekker uit het stopcontact voordat u het apparaat gaat reinigen.
 - Het apparaat kan niet worden uitgeschakeld terwijl een fax wordt verzonden of ontvangen, of als er niet-verzonden faxen in het apparaatgeheugen zijn opgeslagen. Zorg dat het verzenden of ontvangen van alle faxen is voltooid voordat u de stekker van het apparaat uit het stopcontact haalt.
 - Het apparaat kan geen faxen verzenden of ontvangen als het is uitgeschakeld.
 - Als u de stekker verwijdert, gaan de instellingen voor datum en tijd en alle documenten in het apparaatgeheugen verloren. Verzend een benodigd document of druk het af voordat u de stekker verwijdert.
- Gebruik voor het reinigen geen tissues, papieren handdoekjes, doeken met een grove structuur of soortgelijk materiaal omdat deze krassen kunnen veroorzaken. Gebruik altijd een zachte en droge doek.
- Gebruik nooit vluchtige vloeistoffen zoals verdunners, wasbenzine, aceton of andere chemische reinigingsmiddelen om het apparaat te reinigen. Deze kunnen de buitenkant van het apparaat beschadigen.

Veeg de glasplaat (A), de binnenkant van de documentklep (witte plaat) (B), het glas van de ADF (automatische documentinvoer) (C) en de binnenkant van de ADF (witte gebied) (D) voorzichtig af met een zachte, schone, pluisvrije en droge doek. Zorg dat er geen restanten achterblijven, vooral niet op de glasplaat.



»»» Belangrijk

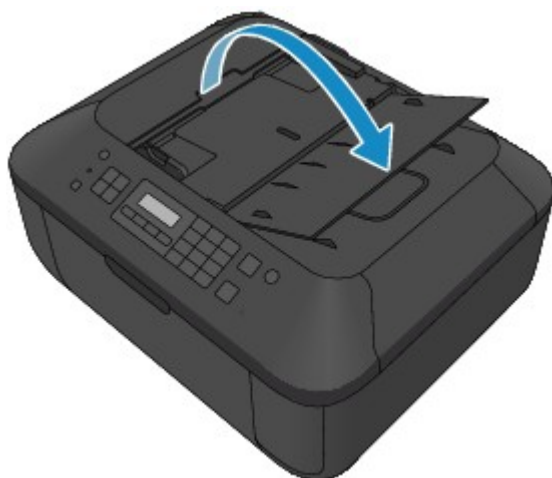
- De binnenzijde van de documentklep (witte plaat) (B) raakt snel beschadigd. Veeg deze dus voorzichtig af.
- Als een stof zoals lijm, inkt of correctievloeistof zich hecht aan het glas van de ADF (C), zoals in de bovenstaande afbeelding, kunnen er zwarte strepen verschijnen op het gescande beeld. In dit geval dient u het glas voorzichtig te reinigen.

De ADF (automatische documentinvoer) reinigen

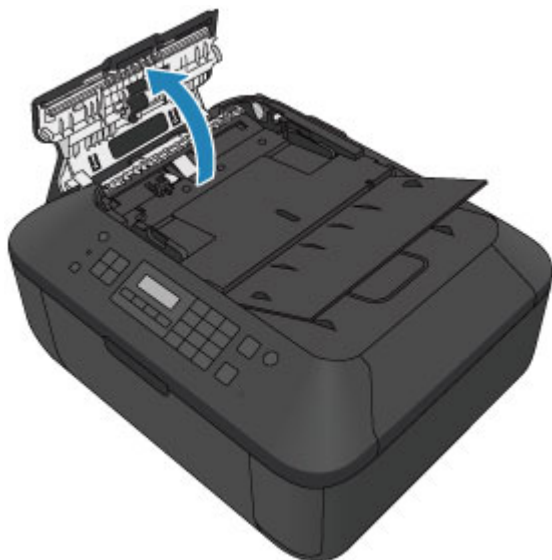
»»» Belangrijk

- Schakel het apparaat uit en haal de stekker uit het stopcontact voordat u het apparaat gaat reinigen.
 - Het apparaat kan niet worden uitgeschakeld terwijl een fax wordt verzonden of ontvangen, of als er niet-verzonden faxen in het apparaatgeheugen zijn opgeslagen. Zorg dat het verzenden of ontvangen van alle faxen is voltooid voordat u de stekker van het apparaat uit het stopcontact haalt.
 - Het apparaat kan geen faxen verzenden of ontvangen als het is uitgeschakeld.
 - Als u de stekker verwijdert, gaan de instellingen voor datum en tijd en alle documenten in het apparaatgeheugen verloren. Verzend een benodigd document of druk het af voordat u de stekker verwijdert.
- Gebruik voor het reinigen geen tissues, papieren handdoekjes, doeken met een grove structuur of soortgelijk materiaal omdat deze krassen kunnen veroorzaken. Gebruik altijd een zachte en droge doek.
- Gebruik nooit vluchtige vloeistoffen zoals verdunners, wasbenzine, aceton of andere chemische reinigingsmiddelen om het apparaat te reinigen. Deze kunnen de buitenkant van het apparaat beschadigen.

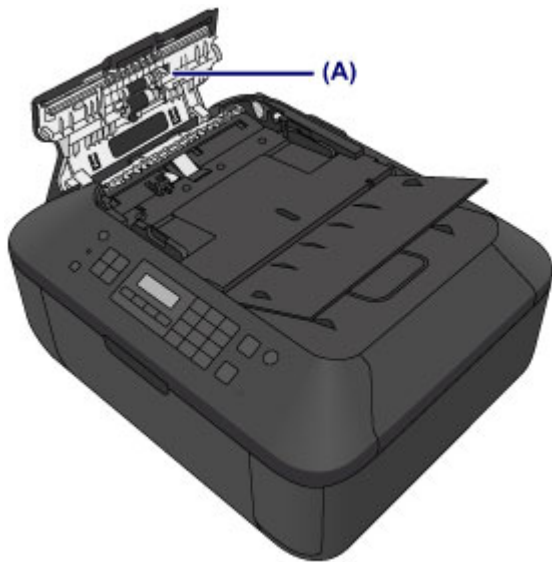
1. Open de documentlade.



2. Open de klep van de documentinvoer.



3. Verwijder papierstof van de binnenkant van de klep van de documentinvoer **(A)** met een zachte, schone, pluïsvrije en droge doek.



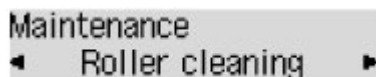
4. Sluit daarna de klep van de documentinvoer door erop te drukken totdat deze vastklikt.
5. Sluit de documentlade.

De papierinvoerrol reinigen

Als de papierinvoerrol vuil is of als er papierstof op ligt, wordt het papier mogelijk niet goed ingevoerd. Reinig in dat geval de papierinvoerrol. Als u de papierinvoerrol reinigt, slijt deze. Reinig de rol daarom alleen als dat nodig is.

U moet het volgende voorbereiden: drie vellen gewoon papier van A4- of Letter-formaat

1. Zorg dat het apparaat is ingeschakeld en verwijder het papier uit de voorste lade.
2. Open de papieruitvoerbode.
3. Reinig de papierinvoerrol zonder papier.
 - (1) Druk op de knop **Instellingen (Setup)**.
Het scherm **Instellingenmenu (Setup menu)** wordt weergegeven.
 - (2) Gebruik de knop ◀ of ▶ om **Onderhoud (Maintenance)** te selecteren en druk op de knop **OK**.
➔ [LCD en bedieningspaneel](#)
 - (3) Gebruik de knop ◀ of ▶ om **Reiniging rollen (Roller cleaning)** te selecteren en druk op de knop **OK**.



Tijdens het reinigen draait de papierinvoerrol enkele malen rond.

4. Reinig de papierinvoerrol met papier.
 - (1) Controleer of de papierinvoerrol is gestopt met draaien, sluit de papieruitvoerbode en plaats drie of meer vellen normaal papier van A4- of Letter-formaat in de voorste lade.
 - (2) Open het verlengstuk van uitvoerbode, open de papieruitvoerbode en trek de papieruitvoersteun uit.
 - (3) Controleer of **Reiniging rollen (Roller cleaning)** is geselecteerd en druk op de knop **OK**.
Het apparaat begint met de reiniging. Het reinigen is voltooid als het papier wordt uitgeworpen.

►► Opmerking

- Voor toegang tot andere beschikbare functies drukt u op de modusknoppen.

Als het probleem nog steeds niet is verholpen na het reinigen van de papierinvoerrol, neemt u contact op met het ondersteuningscentrum.

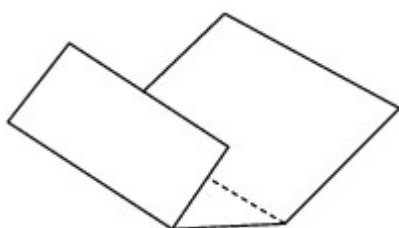
Het binnenste van het apparaat reinigen (Reiniging onderste plaat)

Hiermee verwijdert u vlekken van de binnenkant van het apparaat. Als het binnenste van het apparaat vuil wordt, kan bedrukt papier ook vuil worden. Daarom raden we u aan de binnenkant van het apparaat regelmatig te reinigen.

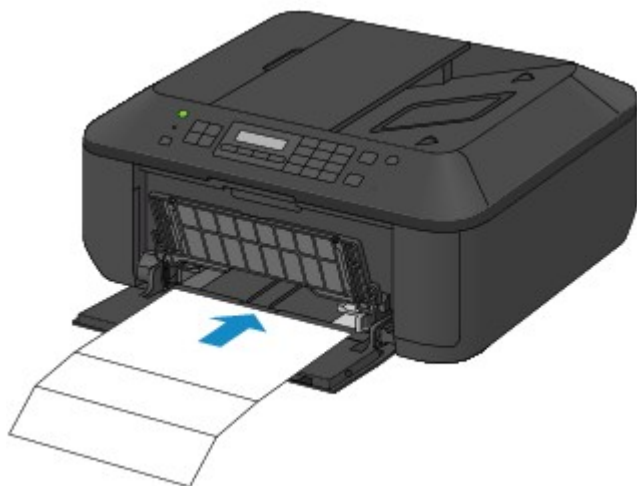
U moet het volgende voorbereiden: een vel gewoon papier van A4- of Letter-formaat*

* Zorg ervoor dat u een nieuw vel papier gebruikt.

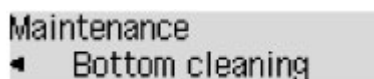
1. Zorg dat het apparaat is ingeschakeld en verwijder het papier uit de voorste lade.
2. Bereid het papier voor.
 - (1) Vouw een vel gewoon papier van het formaat A4 of Letter in de breedte dubbel en vouw het papier weer open.
 - (2) Vouw één zijde van het geopende papier nogmaals doormidden, waarbij u de rand uitlijnt met de vouw in het midden. Vouw het papier daarna weer open.



- (3) Plaats alleen dit vel papier met de rug van de vouwen naar boven gericht in de voorste lade, waarbij de rand van de helft zonder vouw van u af is gericht.



3. Open het verlengstuk van uitvoerlade, open de papieruitvoerlade en trek de papieruitvoersteun uit.
4. Reinig de binnenkant van het apparaat.
 - (1) Druk op de knop **Instellingen (Setup)**.
Het scherm **Instellingenmenu (Setup menu)** wordt weergegeven.
 - (2) Gebruik de knop ◀ of ▶ om **Onderhoud (Maintenance)** te selecteren en druk op de knop **OK**.
➡ [LCD en bedieningspaneel](#)
 - (3) Gebruik de knop ◀ of ▶ om **Bodemplaat reinigen (Bottom cleaning)** te selecteren en druk op de knop **OK**.



Het papier reinigt de binnenkant van het apparaat terwijl het wordt doorgevoerd door het apparaat.
Controleer de gevouwen gedeelten van het uitgevoerde papier. Als deze inktvlekken bevatten, moet u de onderste plaat opnieuw reinigen.

Als het probleem zich blijft voordoen nadat u de onderste plaat nogmaals hebt gereinigd, zijn de uitstekende delen aan de binnenkant van het apparaat mogelijk vuil. Reinig ze op de manier zoals in de instructies is beschreven.

➔ [De uitstekende delen binnen in het apparaat reinigen](#)

▶▶ Opmerking

- Voor toegang tot andere beschikbare functies drukt u op de modusknoppen.
- Gebruik een nieuw vel papier wanneer u de onderplaat opnieuw reinigt.

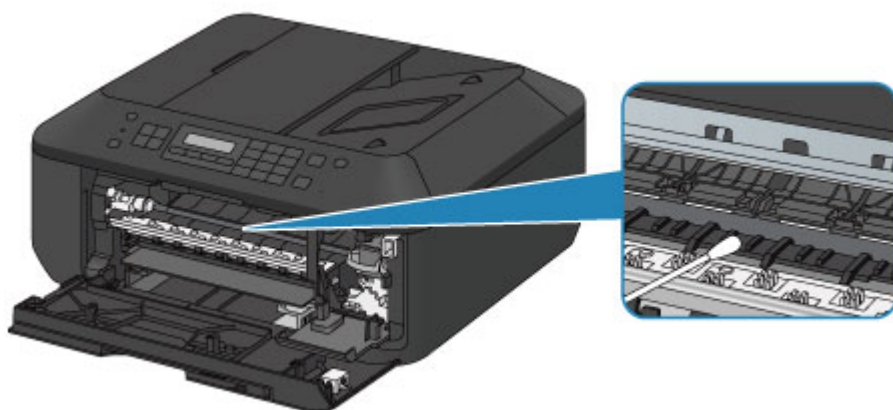
De uitstekende delen binnen in het apparaat reinigen

►► Belangrijk

- Schakel het apparaat uit en haal de stekker uit het stopcontact voordat u het apparaat gaat reinigen.
 - Het apparaat kan niet worden uitgeschakeld terwijl een fax wordt verzonden of ontvangen, of als er niet-verzonden faxen in het apparaatgeheugen zijn opgeslagen. Zorg dat het verzenden of ontvangen van alle faxen is voltooid voordat u de stekker van het apparaat uit het stopcontact haalt.
 - Het apparaat kan geen faxen verzenden of ontvangen als het is uitgeschakeld.
 - Als u de stekker verwijdert, gaan de instellingen voor datum en tijd en alle documenten in het apparaatgeheugen verloren. Verzend een benodigd document of druk het af voordat u de stekker verwijdert.

U moet het volgende voorbereiden: wattenstaafje

Als er inktresten aanwezig zijn op de uitstekende delen binnen in het apparaat, reinigt u deze delen met bijvoorbeeld een wattenstaafje.



De apparaatinstellingen wijzigen

- [Apparaatinstellingen vanaf uw computer wijzigen](#)
- [De apparaatinstellingen wijzigen op het LCD-scherm](#)

Apparaatinstellingen vanaf uw computer wijzigen

- Afdrukopties wijzigen
- Een veelgebruikt afdrukprofiel registreren
- De te gebruiken inktpatroon instellen
- De stroomvoorziening van het apparaat beheren
- Het geluidsvolume van het apparaat verlagen
- De bedieningsmodus van het apparaat wijzigen

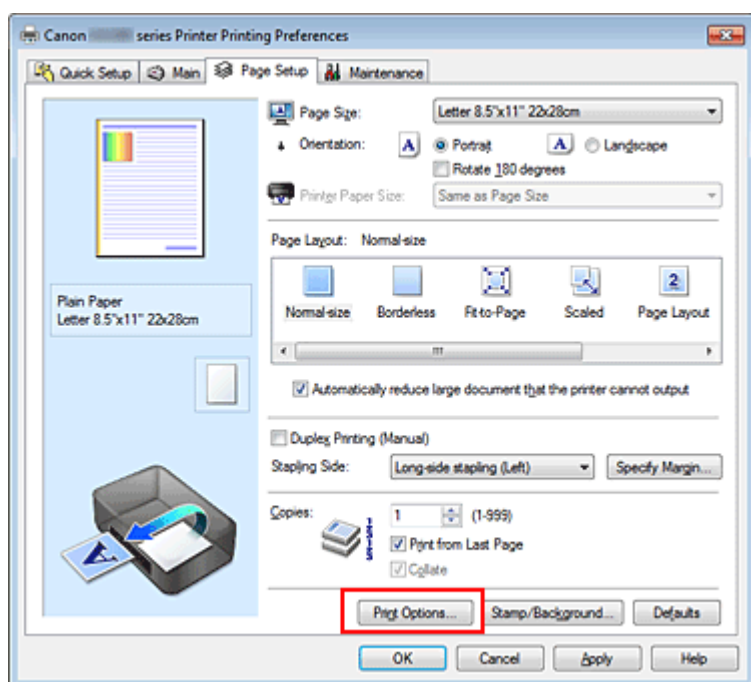
Afdrukopties wijzigen

U kunt de gedetailleerde instellingen voor het printerstuurprogramma wijzigen voor afdrukgegevens die worden verzonden vanuit een toepassing.

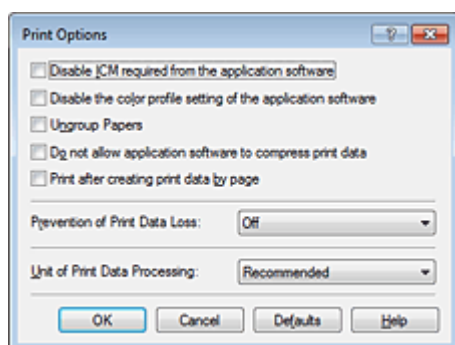
Geef deze optie aan als u te maken hebt met afdrukproblemen, zoals een deel van beeldgegevens dat wordt afgesneden.

De procedure voor het wijzigen van de afdrukopties is als volgt:

1. Open het eigenschappenvenster van het printerstuurprogramma
2. Klik op **Afdrukopties... (Print Options...)** op het tabblad **Pagina-instelling (Page Setup)**



Het dialoogvenster **Afdrukopties (Print Options)** wordt geopend.



Opmerking

- Als u het XPS-printerstuurprogramma gebruikt, verschillen de functies die beschikbaar zijn.

3. Wijzig de individuele instellingen

Wijzig desgewenst de instelling van elk item en klik op **OK**.

Het tabblad **Pagina-instelling (Page Setup)** wordt opnieuw weergegeven.

Een veelgebruikt afdrukprofiel registreren

U kunt een veelgebruikt afdrukprofiel registreren bij **Veelgebruikte instellingen (Commonly Used Settings)** op het tabblad **Snel instellen (Quick Setup)**. Afdrukprofielen die u niet meer nodig hebt, kunt u op elk gewenst moment verwijderen.

De procedure voor het opslaan van een afdrukprofiel is als volgt:

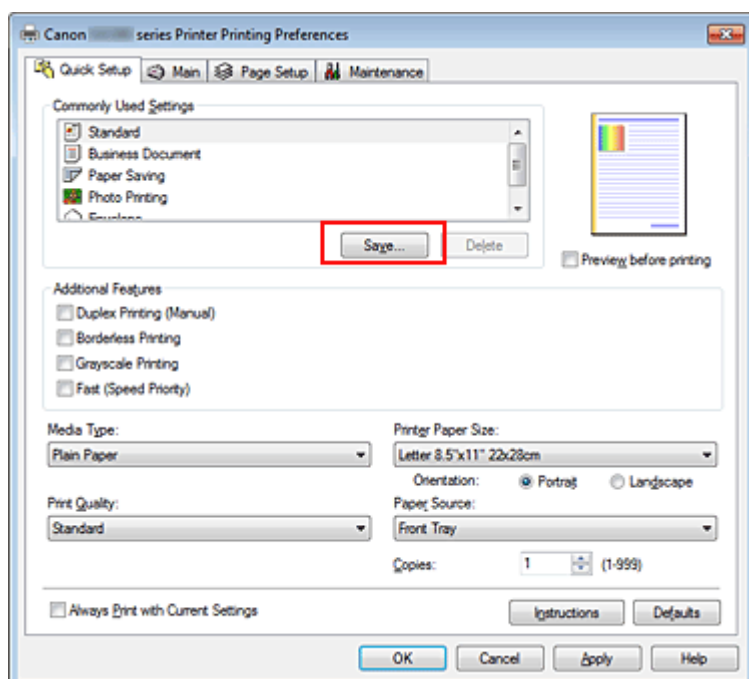
Een afdrukprofiel registreren

1. Open het eigenschappenvenster van het printerstuurprogramma

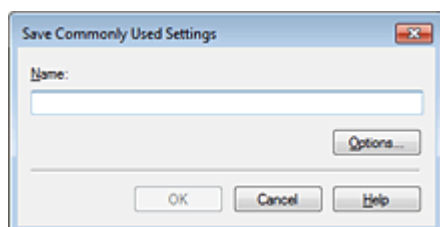
2. Stel de benodigde items in

Selecteer het afdrukprofiel dat u wilt gebruiken bij **Veelgebruikte instellingen (Commonly Used Settings)** op het tabblad **Snel instellen (Quick Setup)** en wijzig zo nodig de instellingen onder **Extra functies (Additional Features)**. U kunt de gewenste items ook instellen op de tabbladen **Afdruk (Main)** en **Pagina-instelling (Page Setup)**.

3. Klik op **Opslaan... (Save...)**



Het dialoogvenster **Veelgebruikte instellingen opslaan (Save Commonly Used Settings)** wordt geopend.



4. Sla de instellingen op

Geef een naam op in het veld **Naam (Name)**. Klik zo nodig op **Opties... (Options...)** om opties in te stellen en klik vervolgens op **OK**.

Klik in het dialoogvenster **Veelgebruikte instellingen opslaan (Save Commonly Used Settings)** op **OK** om de afdrukinstellingen op te slaan en terug te keren naar het tabblad **Snel instellen (Quick Setup)**.

De naam en het pictogram worden weergegeven in **Veelgebruikte instellingen (Commonly Used Settings)**.

Belangrijk

-
- Klik op **Opties... (Options...)** om het paginaformaat, de afdrukstand en het aantal exemplaren dat u hebt ingesteld op te slaan, en controleer elk item.
-

»»» Opmerking

- Wanneer u het printerstuurprogramma opnieuw installeert of een upgrade van het stuurprogramma uitvoert, worden de geregistreerde afdrukinstellingen verwijderd uit **Veelgebruikte instellingen (Commonly Used Settings)**. U kunt de geregistreerde afdrukinstellingen niet opslaan en behouden. Als een profiel wordt verwijderd, moet u de afdrukinstellingen opnieuw registreren.
-

Een afdrukprofiel verwijderen

1. Selecteer het afdrukprofiel dat u wilt verwijderen

Selecteer het afdrukprofiel dat u wilt verwijderen uit de lijst **Veelgebruikte instellingen (Commonly Used Settings)** op het tabblad **Snel instellen (Quick Setup)**.

2. Verwijder het afdrukprofiel

Klik op **Verwijderen (Delete)**. Klik op **OK** in het bevestigingsbericht.

Het geselecteerde afdrukprofiel wordt verwijderd uit de lijst **Veelgebruikte instellingen (Commonly Used Settings)**.

»»» Opmerking

- Afdrukprofielen die in de begininstellingen zijn geregistreerd, kunnen niet worden verwijderd.
-

De te gebruiken inktpatroon instellen

Met deze functie kunt u de meest geschikte FINE-cartridge van de geïnstalleerde cartridges opgeven voor een bepaald doel.

Wanneer een van de FINE-cartridges leegraakt en niet onmiddellijk door een nieuwe kan worden vervangen, kunt u de andere FINE-cartridge opgeven die nog inkt bevat, en verder gaan met afdrukken.

U geeft als volgt de FINE-cartridge op:



Inktcartridge-instellingen (Ink Cartridge Settings)

1. Open het eigenschappenvenster van het printerstuurprogramma
2. Klik op **Inktcartridge-instellingen (Ink Cartridge Settings)** op het tabblad **Onderhoud (Maintenance)**.

Het dialoogvenster **Inktcartridge-instellingen (Ink Cartridge Settings)** wordt weergegeven.

3. Selecteer de FINE-cartridge die u wilt gebruiken

Selecteer de FINE-cartridge die u wilt gebruiken om af te drukken en klik op **OK**.
De opgegeven FINE-cartridge wordt voor de volgende afdruktaak gebruikt.

»»» Belangrijk

- Als de volgende instellingen worden opgegeven, werkt **Alleen zwart (Black Only)** niet omdat het apparaat de kleuren FINE-cartridge gebruikt om documenten af te drukken.
 - Een andere optie dan **Normaal papier (Plain Paper)**, **Envelop (Envelope)**, **Hagaki A** of **Hagaki** is geselecteerd voor **Mediumtype (Media Type)** op het tabblad **Afdruk (Main)**
 - **Zonder marges (Borderless)** is geselecteerd in de lijst **Pagina-indeling (Page Layout)** op het tabblad **Pagina-instelling (Page Setup)**
- Verwijder een niet-gebruikte FINE-cartridge niet. Er kan niet worden afgedrukt als een van de FINE-cartridges is verwijderd.

De stroomvoorziening van het apparaat beheren

Met deze functie kunt u de stroomvoorziening van het apparaat vanuit het printerstuurprogramma beheren.

De procedure voor het beheren van de stroomvoorziening van het apparaat is als volgt:



Printer uit (Power Off)

Met de functie **Printer uit (Power Off)** schakelt u het apparaat uit. Als u deze functie gebruikt, kunt u het apparaat niet inschakelen vanuit het printerstuurprogramma.

1. Open het eigenschappenvenster van het printerstuurprogramma

2. Voer het uitzetten van de printer uit

Klik op **Printer uit (Power Off)** op het tabblad **Onderhoud (Maintenance)**. Klik op **OK** in het bevestigingsbericht. Het apparaat wordt uitgeschakeld en het tabblad **Onderhoud (Maintenance)** wordt opnieuw weergegeven.

»»» Belangrijk

- U kunt geen faxen ontvangen wanneer het apparaat is uitgeschakeld.

Het geluidsvolume van het apparaat verlagen

Met de stille functie kunt u ervoor zorgen dat het apparaat minder geluid maakt. Selecteer deze functie als u wilt dat de printer 's nachts of in andere omstandigheden minder geluid maakt.

Wanneer u deze functie selecteert, kan het afdrukken langzamer verlopen.

De procedure voor het gebruiken van de stille modus is als volgt:



Stille instellingen (Quiet Settings)

1. Open het eigenschapsvenster van het printerstuurprogramma
2. Klik op **Stille instellingen (Quiet Settings)** op het tabblad **Onderhoud (Maintenance)**

Het dialoogvenster **Stille instellingen (Quiet Settings)** wordt geopend.

►► Opmerking

- Als het apparaat is uitgeschakeld of als communicatie tussen het apparaat en de computer is uitgeschakeld, kan een foutbericht verschijnen omdat de computer de apparaatstatus niet kan vaststellen.

3. Stel de stille modus in

Geef desgewenst een van de volgende items op:

Stille modus niet gebruiken (Do not use quiet mode)

Selecteer deze optie als u het apparaat wilt gebruiken met het normale werkingsvolume.

Stille modus altijd gebruiken (Always use quiet mode)

Selecteer deze optie als u wilt dat het apparaat minder geluid maakt.

Stille modus gebruiken op opgegeven tijden (Use quiet mode during specified hours)

Selecteer deze optie als u wilt dat het apparaat minder geluid maakt op de opgegeven tijden.

Geef de **Begintijd (Start time)** en de **Eindtijd (End time)** op van de periode waarin de stille modus actief moet zijn. Als beiden op dezelfde tijd zijn ingesteld, werkt de stille modus niet.

►► Belangrijk

- U kunt de stille modus instellen vanuit het bedieningspaneel van het apparaat, het printerstuurprogramma of ScanGear (scannerstuurprogramma).
Wat u ook gebruikt om de stille modus in te zetten, de modus wordt toegepast als u bewerkingen uitvoert vanuit het bedieningspaneel van het apparaat of als u afdrukt of scant vanaf de computer.

4. Pas de instellingen toe

Zorg dat het apparaat is ingeschakeld en klik op **OK**.

Klik op **OK** in het bevestigingsbericht.

De instellingen zijn geactiveerd.

►► Opmerking

- De stille modus kan minder effect hebben, afhankelijk van de instellingen voor afdrukkwaliteit.

De bedieningsmodus van het apparaat wijzigen

Indien nodig kunt u schakelen tussen verschillende bedieningsmodi van het apparaat.

De procedure voor het configureren van de **Aangepaste instellingen (Custom Settings)** is als volgt:



Aangepaste instellingen (Custom Settings)

1. Open het eigenschappenvenster van het printerstuurprogramma
2. Zorg dat het apparaat aan staat en klik vervolgens op **Aangepaste instellingen (Custom Settings)** op het tabblad **Onderhoud (Maintenance)**

Het dialoogvenster **Aangepaste instellingen (Custom Settings)** wordt geopend.

Opmerking

- Als het apparaat is uitgeschakeld of als communicatie tussen het apparaat en de computer is uitgeschakeld, kan een foutbericht verschijnen omdat de computer de apparaatstatus niet kan vaststellen. Als dit gebeurt, klikt u op **OK** om de meest recente instellingen op de computer weer te geven.

3. Geef desgewenst de volgende instellingen op:

Schuring van papier voorkomen (Prevent paper abrasion)

Bij het gebruik van een hoge dichtheid kan het apparaat de ruimte tussen de printkop en het papier vergroten om schuring van het papier te voorkomen.

Schakel dit selectievakje in om schuring van papier te voorkomen.

Koppen handmatig uitlijnen (Align heads manually)

De functie **Uitlijning printkop (Print Head Alignment)** op het tabblad **Onderhoud (Maintenance)** is normaliter ingesteld op automatische uitlijning. U kunt dit echter wijzigen in handmatige uitlijning.

Als u een automatische printkopuitlijning uitvoert en het afdrukresultaat nog steeds niet naar wens is, raadpleegt u ['De positie van de printkop uitlijnen vanaf de computer'](#) en voert u een handmatige uitlijning uit.

Schakel dit selectievakje in om de printkop handmatig uit te lijnen. Schakel dit selectievakje uit om de printkop automatisch uit te lijnen.

Invoer van twee vellen voorkomen (Prevent paper double-feed)

Schakel dit selectievakje alleen in als het apparaat meerdere vellen normaal papier tegelijk invoert.

Belangrijk

- Wanneer u deze functie selecteert, neemt de afdruksnelheid af.

90 graden naar links roteren als afdrukstand [Liggend] is (Rotate 90 degrees left when orientation is [Landscape])

Op het tabblad **Pagina-instelling (Page Setup)** kunt u de draairichting van de optie **Liggend (Landscape)** bij **Afdrukstand (Orientation)** wijzigen.

Als u de afdrukgegevens tijdens het afdrukken 90 graden naar links wilt draaien, selecteert u deze optie. Als u de afdrukgegevens tijdens het afdrukken 90 graden naar rechts wilt draaien, schakelt u deze optie uit.

Belangrijk

- Wijzig deze instelling niet terwijl de afdrukaak wordt weergegeven in de afdrukwachtlijst. Als u dat wel doet, kunnen tekens wegvallen of kan de indeling beschadigd raken.

Droogtijd inkt (Ink Drying Wait Time)

U kunt instellen hoe lang het apparaat moet wachten totdat het afdrukken van de volgende pagina begint. Wanneer u de schuifregelaar naar rechts schuift, is de wachttijd langer en wanneer u de schuifregelaar naar links schuift, is de wachttijd korter.

Als het papier inktvlekken bevat, omdat de volgende pagina wordt uitgeworpen voordat de inkt op de afgedrukte pagina heeft kunnen drogen, verhoogt u de droogtijd voor de inkt.

Wanneer u de droogtijd verlaagt, verloopt het afdrukken sneller.

4. Pas de instellingen toe

Klik op **OK** en vervolgens op **OK** in het bevestigingsbericht.
Daarna worden de aangepaste instellingen in het apparaat gebruikt.

De apparaatinstellingen wijzigen op het LCD-scherf

- De apparaatinstellingen wijzigen op het LCD-scherf
- Faxinstellingen
- Afdrukinstellingen
- Gebr. instell. appar.
- Instell. herstellen
- Informatie over de Stille instelling

De apparaatinstellingen wijzigen op het LCD-scherm

In dit gedeelte wordt de procedure voor het wijzigen van de instellingen in het scherm **Apparaatinstellingen (Device settings)** beschreven. Daarbij worden de stappen voor het opgeven van de optie **Uitbr. Kop.hoevlheid (Extended copy amt.)** als voorbeeld genomen.

»»» Opmerking

- Een * (sterretje) op het LCD geeft de huidige instelling aan.

1. Zorg dat het apparaat is ingeschakeld.

➔ [Controleer of de printer is ingeschakeld](#)

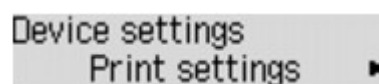
2. Druk op de knop **Instellingen (Setup)**.

Het scherm **Instellingenmenu (Setup menu)** wordt weergegeven.

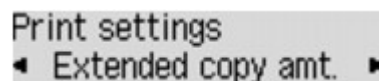
3. Selecteer met de knop ◀▶ de optie **Apparaatinstellingen (Device settings)** en druk vervolgens op de knop **OK**.

Wanneer u de faxinstellingen wijzigt, drukt u op de knop **Instellingen (Setup)** en selecteert u **Faxinstellingen (Fax settings)**.

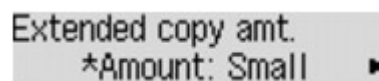
4. Gebruik de knoppen ◀▶ om **Afdrukinstellingen (Print settings)** te selecteren en druk op de knop **OK**.



5. Gebruik de knoppen ◀▶ om **Uitbr. Kop.hoevlheid (Extended copy amt.)** te selecteren en druk op de knop **OK**.



6. Selecteer een instelling met de knoppen ◀▶ en druk vervolgens op de knop **OK**.



Meer informatie over de verschillende instellingsitems:

- ➔ [Faxinstellingen](#)
- ➔ [Afdrukinstellingen](#)
- ➔ [Gebr.instell. appar.](#)
- ➔ [Instell. herstellen](#)

Faxinstellingen

In dit gedeelte worden de instellingen van **Faxinstellingen (Fax settings)** beschreven.

- ➔ **Handmatige inst. (Easy setup)**
- ➔ **Registratie telnr. (TEL no. registration)**
- ➔ **Gebruikersinst. fax (FAX user settings)**
- ➔ **Geavanc. faxinstell. (Adv. FAX settings)**
- ➔ **Autom. afdrukinstell. (Auto print settings)**
- ➔ **Beveiligingsbeheer (Security control)**

»»» Opmerking

- Voordat u deze instellingen wijzigt, kunt u de huidige instellingen controleren door de LIJST GEBRUIKERSGEGEVENS (USER'S DATA LIST) af te drukken.
 - ➔ Overzicht van rapporten en lijsten

Handmatige inst. (Easy setup)

Het apparaat moet zijn ingesteld op basis van uw telefoonlijn en het gebruik van de faxfunctie. Volg de procedure volgens de instructies op het LCD-scherm.

»»» Opmerking

- U kunt de instellingen afzonderlijk opgeven of u kunt geavanceerde instellingen opgeven. Meer informatie over het opgeven van de instelling:
 - ➔ Het faxen voorbereiden

Registratie telnr. (TEL no. registration)

U kunt het fax-/telefoonnummer van de ontvanger registreren op het apparaat.

- ➔ Ontvangers registreren met het bedieningspaneel van het apparaat

Gebruikersinst. fax (FAX user settings)

- **Registr. toestelnr. (Unit TEL no. registr.)**

Hiermee kunt u het fax-/telefoonnummer instellen dat wordt afgedrukt op verzonden faxen.

 - ➔ Gebruikersinformatie registreren
- **Regist. toestelnaam (Unit name registr.)**

Hiermee kunt u uw naam afdrukken op verzonden faxen.

 - ➔ Gebruikersinformatie registreren
- **Type telefoonlijn (Telephone line type)**

Hiermee stelt u het type telefoonlijn van het apparaat in.

 - ➔ Het telefoonlijntype instellen

»»» Opmerking

- Deze instelling is mogelijk niet beschikbaar, afhankelijk van het land of de regio van aankoop.

Geavanc. faxinstell. (Adv. FAX settings)

- **Autom. nummerherh. (Auto redial)**

Hiermee schakelt u automatische nummerherhaling in of uit.

Als u **AAN (ON)** selecteert, kunt u het maximale aantal pogingen voor de functie voor automatische nummerherhaling instellen, evenals de tijd die het apparaat tussen de pogingen wacht.
- **Kiestoondetectie (Dial tone detect)**

Met deze functie kunt u voorkomen dat het verzenden mislukt omdat het apparaat tegelijkertijd een fax verzendt en ontvangt.

Als u **AAN (ON)** selecteert, verzendt het apparaat de fax pas nadat de kiestoon is gecontroleerd.

▶▶▶ Opmerking

- Deze instelling is mogelijk niet beschikbaar, afhankelijk van het land of de regio van aankoop.

• **Instell. pauzeduur (Pause time settings)**

Hiermee stelt u de wachttijd in voor elke keer dat u op de knop 'P' (Pauze) drukt.

• **TTI-positie (TTI position)**

Hiermee kunt u de plaats opgeven van de informatie over de afzender (binnen of buiten het beeldgebied).

• **RX op afstand (Remote RX)**

Hiermee kunt u ontvangst op afstand in- en uitschakelen.

Als u **AAN (ON)** selecteert, kunt u de ID voor ontvangst op afstand instellen.

➡ Externe ontvangst

• **Kleuroverdracht (Color transmission)**

Hiermee stelt u in of u kleurendocumenten met de ADF wilt omzetten naar zwart-wit als het faxapparaat van de ontvanger geen ondersteuning biedt voor faxen in kleur.

Als u **Als incompat., einde (If incompatible, end)** selecteert, worden er geen kleurendocumenten door het apparaat verzonden als het faxapparaat van de ontvanger geen ondersteuning biedt voor faxen in kleur.

• **Reductie RX-beeld (RX image reduction)**

Hiermee stelt u in of het beeld van inkomende faxen verkleind moet worden zodat dit op het geselecteerde papier past.

Als u **AAN (ON)** selecteert, kunt u opgeven in welke richting het beeld wordt verkleind.

• **Geav. communicatie (Adv. communication)**

• **ECM TX**

Selecteer of faxen worden verzonden in de ECM (Error Correction Mode, foutcorrectiemodus).

➡ Faxen verzenden/ontvangen in de ECM

• **ECM RX**

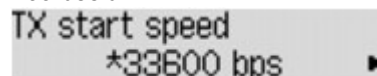
Selecteer of faxen worden ontvangen in de ECM (Error Correction Mode, foutcorrectiemodus).

➡ Faxen verzenden/ontvangen in de ECM

• **TX-startsnelheid (TX start speed)**

Hiermee selecteert u de verzendsnelheid voor faxen.

Voorbeeld:



TX start speed
*33600 bps

De volgende instellingen zijn beschikbaar.

33600 bps/14400 bps/9600 bps/4800 bps

Een * (sterretje) op het LCD geeft de huidige instelling aan.

De startsnelheid voor het verzenden van faxen is hoger als de waarde hoger is.

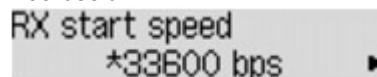
Sommige instellingen zijn niet beschikbaar; dit is afhankelijk van het land of de regio van aankoop.

Als de telefoonlijn of verbinding slecht is, kunt u verzendingsproblemen verhelpen door een lagere startsnelheid voor verzenden te selecteren.

• **RX-startsnelheid (RX start speed)**

Hiermee selecteert u de ontvangstsnelheid voor faxen.

Voorbeeld:



RX start speed
*33600 bps

De volgende instellingen zijn beschikbaar.

33600 bps/14400 bps/9600 bps/4800 bps

Een * (sterretje) op het LCD geeft de huidige instelling aan.

De startsnelheid voor de ontvangst van faxen is hoger als de waarde hoger is.

Sommige instellingen zijn niet beschikbaar; dit is afhankelijk van het land of de regio van aankoop.

Als de telefoonlijn of verbinding slecht is, kunt u ontvangstproblemen verhelpen door een lagere startsnelheid voor ontvangst te selecteren.

Autom. afdrukinstell. (Auto print settings)

- **Ontvangen docum. (Received documents)**

Selecteer of de ontvangen fax automatisch na ontvangst moet worden afgedrukt.

Als u **Niet afdrukken (Do not print)** selecteert, wordt de ontvangen fax opgeslagen in het apparaatgeheugen.

Meer informatie over de ontvangen fax die is opgeslagen in het apparaatgeheugen:

➡ Document opgeslagen in apparaatgeheugen

- **Activiteitenrapport (Activity report)**

Selecteer of het ACT. RAPPORT (ACTIVITY REPORT) automatisch moet worden afgedrukt.

Als u **Afdrukken (Print)** selecteert, wordt het ACT. RAPPORT (ACTIVITY REPORT) met 20 geschiedenissen van verzonden en ontvangen faxen automatisch door het apparaat afgedrukt.

Meer informatie over de procedure voor het handmatig afdrukken van het ACT. RAPPORT (ACTIVITY REPORT):

➡ Overzicht van rapporten en lijsten

- **TX-rapport (TX report)**

Selecteer of het TX RAPPORT (TX REPORT)/FOUT TX RAPPORT (ERROR TX REPORT) na de verzending van een fax automatisch moet worden afgedrukt.

Als u het rapport afdrukt, selecteert u **Alleen fout afdrukkn. (Print error only)** of **Afdr. voor elke TX (Print for each TX)**.

Als u **Alleen fout afdrukkn. (Print error only)** of **Afdr. voor elke TX (Print for each TX)** selecteert, kunt u als afdrukinstelling opgeven dat de eerste pagina van de fax samen met het rapport wordt afgedrukt.

- **RX-rapport (RX report)**

Selecteer of het RX RAPPORT (RX REPORT) na de ontvangst van een fax automatisch moet worden afgedrukt.

Als u het RX RAPPORT (RX REPORT) afdrukt, selecteert u **Alleen fout afdrukkn. (Print error only)** of **Afdruk. voor elke RX (Print for each RX)**.

- **Afdr. bij geen inkt (Print when no ink)**

Hiermee kunt u instellen of het apparaat ontvangen faxen moeten blijven afdrukken zonder deze op te slaan in het apparaatgeheugen wanneer de inkt op is.

Het kan echter zijn dat de fax deels of in zijn geheel niet wordt afgedrukt omdat de inkt op is.

Beveiligingsbeheer (Security control)

- **Faxnr. opn. invoeren (FAX no. re-entry)**

Als u **AAN (ON)** selecteert, stelt u het apparaat zo in dat u faxnummers tweemaal moet invoeren met de numerieke toetsen voordat het apparaat de fax verzendt. Op deze manier kunt u verkeerd verzonden faxen voorkomen.

- **RX-faxinfo control. (Check RX FAX info)**

Als u **AAN (ON)** selecteert, controleert het apparaat of de gegevens van het ontvangende faxapparaat overeenkomen met het gekozen nummer. Als het nummer overeenkomt, begint het apparaat faxen te verzenden.

➡ Verkeerd verzonden faxen voorkomen

- **Instelling handsfree (On-hook setting)**

Als u **Inschakelen (Enable)** selecteert, kunt u nummers kiezen terwijl de telefoon op de haak ligt.

- **Faxontv. geweigerd (FAX RX reject)**

Als u **AAN (ON)** selecteert, weigert het apparaat faxen zonder informatie over de afzender of faxen van bepaalde afzenders.

➡ Faxontvangst weigeren

- **Weigering beller (Caller rejection)**

Als u bent geabonneerd op een service voor beller-ID, detecteert het apparaat het nummer van de afzender. Als de ID van de afzender voldoet aan de voorwaarde die u hier hebt geselecteerd, weigert het apparaat het telefoongesprek of de fax van de afzender.

Als u **Geabonneerd (Subscribed)** selecteert, kunt u de instellingen voor weigering opgeven.

➡ Oproepen weigeren op basis van nummerherkenning

»» Opmerking

- Deze instelling wordt mogelijk niet ondersteund, afhankelijk van het land of de regio van aankoop. Neem contact op met uw telefoonmaatschappij om te vragen of deze service wordt geboden.

Afdrukinstellingen

- **Pap.schuring voork. (Prevent abrasion)**

Gebruik deze instelling alleen als er vlekken op het afdrukoppervlak ontstaan.

»»» Belangrijk

- Stel dit item na het afdrukken weer in op **UIT (OFF)**, omdat dit tot een lagere afdruksnelheid of -kwaliteit kan leiden.

- **Uitbr. Kop.hoevlheid (Extended copy amt.)**

Met deze instelling selecteert u het gedeelte van de afbeelding dat buiten het papier valt als u kopieert zonder marges.

De afbeelding kan aan de randen enigszins worden afgekapt omdat de gekopieerde afbeelding wordt vergroot om de hele pagina te vullen. Zo nodig kunt u instellen tot welke breedte de randen van de originele afbeelding worden bijgesneden.

Het uitgesneden gedeelte is groter als **Hoeveelheid: groot (Amount: Large)** is geselecteerd.

»»» Opmerking

- Als u afdrukt zonder marges, maar de kopieën toch marges bevatten, kunt u **Hoeveelheid: groot (Amount: Large)** opgeven om dit probleem te verhelpen.

- **Dubb. invoer voork. (Prevent double-feed)**

Selecteer **AAN (ON)** om invoer van twee vellen normaal papier te voorkomen.

»»» Belangrijk

- Selecteer **AAN (ON)** alleen als twee vellen normaal papier worden ingevoerd.

Gebr.instell. appar.

- **Instell. datum/tijd (Date/time setting)**

Hiermee kunt u de huidige datum en tijd instellen.

➡ Informatie over de afzender instellen

- **Ind. datumweergave (Date display format)**

Hiermee selecteert u de notatie van datums die worden weergegeven op het LCD-scherm en die worden afgedrukt op verzonden faxen en foto's.

- **Instelling zomertijd (Summer time setting)**

Hiermee kunt u de opties voor zomertijd inschakelen. Als u **AAN (ON)** selecteert, kunt u aanvullende instellingen opgeven. Deze instelling is mogelijk niet beschikbaar, afhankelijk van het land of de regio van aankoop.

- **Startdatum/tijd (Start date/time)**

Hiermee kunt u de datum en tijd instellen waarop de zomertijd begint.

Maand instellen (Set month): geef hier de maand op.

Week instellen (Set week): geef hier de week op.

Dag instellen (Set day of week): geef hier de dag van de week op.

Tijdversch. instellen (Set shift time): geef hier de tijd op (24-uursindeling).

- **Einddatum/tijd (End date/time)**

Hiermee kunt u de datum en tijd instellen waarop de zomertijd eindigt.

Maand instellen (Set month): geef hier de maand op.

Week instellen (Set week): geef hier de week op.

Dag instellen (Set day of week): geef hier de dag van de week op.

Tijdversch. instellen (Set shift time): geef hier de tijd op (24-uursindeling).

- **Geluidsregeling (Sound control)**

Hiermee selecteert u het volume.

- **Volume toetsenblok (Keypad volume)**

Hiermee selecteert u het volume van de pieptoon die wordt weergegeven als u op de knoppen op het bedieningspaneel drukt.

- **Alarmvolume (Alarm volume)**

Hiermee selecteert u het alarmvolume.

- **Telefoonlijnvolume (Line monitor volume)**

hiermee stelt u het telefoonlijnvolume in.

- **Hoorn van haak (Offhook alarm)**

Hiermee selecteert u het alarmvolume als de telefoonontvanger niet goed is opgehangen.

- **Land of regio (Country or region)**

Hiermee kunt u het land of de regio selecteren waarin u het apparaat gebruikt.

➤➤➤ Opmerking

- Deze instelling is mogelijk niet beschikbaar, afhankelijk van het land of de regio van aankoop.

- **Taal kiezen (Language selection)**

Hiermee wijzigt u de taal voor berichten en menu's op het LCD-scherm.

Japans / Engels / Duits / Frans / Italiaans / Spaans / Nederlands / Portugees / Noors / Zweeds / Deens / Fins / Russisch / Oekraïens / Pools / Tsjechisch / Slowaaks / Hongaars / Sloveens / Roemeens / Bulgaars / Turks / Grieks / Estlands / Lets / Litouws / Vereenvoudigd Chinees / Traditioneel Chinees / Koreaans / Indonesisch

- **Toetsherhaling (Key repeat)**

Hiermee schakelt u herhaling van de invoer in of uit door de knoppen ◀▶ ingedrukt te houden terwijl u het aantal kopieën, het zoompercentage en dergelijke instelt.

Instell. herstellen

Hiermee worden alle standaardinstellingen van het apparaat hersteld. Sommige instellingen worden echter mogelijk niet gewijzigd, afhankelijk van de huidige staat van het apparaat.

- **Geg. telefoonnummer (Telephone no. data)**

Hiermee herstelt u de standaardinstellingen voor het telefoon-/faxnummer.

- **Instellingsgegevens (Setting data)**

Hiermee herstelt u de standaardinstellingen voor andere apparaatinstellingen dan die voor het telefoonnummer.

- **Alle gegevens (All data)**

Hiermee worden alle standaardinstellingen van het apparaat hersteld.

»» Opmerking

- U kunt de volgende instellingen niet terugzetten naar de standaardwaarden:
 - De taal die wordt weergegeven op het LCD-scherm
 - De huidige positie van de printkop
 - Het land dat is geselecteerd voor **Land of regio (Country or region)**
 - Het geregistreerde telefoonnummer van de gebruiker
 - De geregistreerde naam van de gebruiker

Informatie over de Stille instelling

Hiermee schakelt u deze functie in als u het geluidsniveau van het apparaat wilt beperken, bijvoorbeeld wanneer u 's nachts afdrukt. Bovendien kunt u de tijdsduur opgeven voor het verminderen van het geluid van het apparaat.

»»» Belangrijk

- Stel de huidige datum en tijd vooraf in.
- ➔ Informatie over de afzender instellen

Volg de onderstaande procedure om de instellingen op te geven.

1. Zorg dat het apparaat is ingeschakeld.

- ➔ [Controleer of de printer is ingeschakeld](#)

2. Druk op de knop **Instellingen (Setup)**.

Het scherm **Instellingenmenu (Setup menu)** wordt weergegeven.

3. Selecteer met de knop ◀▶ de optie **Stille instelling (Quiet setting)** en druk vervolgens op de knop **OK**.

4. Selecteer met de knop ◀▶ de optie **AAN (ON)** of **Gebr. op opg. tijden (Use in specified hrs)** en druk op de knop **OK**.

- Als **AAN (ON)** is geselecteerd:
Het LCD gaat terug naar het scherm **Instellingenmenu (Setup menu)**.
- Als **Gebr. op opg. tijden (Use in specified hrs)** is geselecteerd:
Het scherm waarin u de begin- en eindtijd kunt opgeven, wordt weergegeven. Gebruik de knop ◀▶ om de cursor onder de gewenste positie te verplaatsen en gebruik vervolgens de numerieke toetsen om de tijd in te voeren.

Start time	21:00
End time	07:00

Druk op de knop **OK**. Het LCD gaat terug naar het **Instellingenmenu (Setup menu)**.
Activeer deze instelling om het geluid van het apparaat tijdens afdrukken te verminderen.

»»» Belangrijk

- De werkingssnelheid kan lager zijn dan wanneer **UIT (OFF)** is geselecteerd.
Deze functie is mogelijk minder effectief, afhankelijk van de instellingen van het apparaat. Bovendien worden bepaalde geluiden niet verminderd, zoals wanneer het apparaat wordt voorbereid op afdrukken.

»»» Opmerking

- U kunt de stille modus instellen via het bedieningspaneel van het apparaat, het printerstuurprogramma of ScanGear (scannerstuurprogramma). Wat u ook gebruikt om de stille modus in te zetten, de modus wordt toegepast als u bewerkingen uitvoert vanuit het bedieningspaneel van het apparaat of als u afdrukt of scant vanaf de computer.

Tips voor een optimale afdrukkwaliteit

- Handige informatie over inkt
- Belangrijke punten voor succesvol afdrucken
- Geef de papierinstellingen op nadat u het papier hebt geplaatst
- Een afdruktaak annuleren
- Belangrijke punten voor een consistente afdrukkwaliteit
- Voorzorgsmaatregelen voor een veilig transport van het apparaat

Handige informatie over inkt

Hoe wordt de inkt, naast afdrukken, gebruikt voor andere toepassingen?

Inkt kan, naast afdrukken, voor verschillende toepassingen worden gebruikt. De inkt wordt niet alleen gebruikt voor het maken van afdrukken, maar ook voor het reinigen van de printkop. Dit zorgt ervoor dat de optimale afdrukkwaliteit behouden blijft.

Het apparaat heeft een functie voor het automatisch reinigen van de spuitopeningen waaruit de inkt wordt gespoten, zodat verstopping wordt voorkomen. Tijdens de reinigingsprocedure wordt inkt uit de spuitopeningen gepompt. De hoeveelheid inkt die gebruikt wordt voor het reinigen van de spuitopeningen, wordt tot een minimum beperkt.

Wordt er kleureninkt gebruikt voor het maken van zwart-witte afdrukken?

Wanneer u afdrukt in zwart-wit, wordt mogelijk andere inkt dan zwart gebruikt, afhankelijk van het type afdrukpapier en de instellingen van het printerstuurprogramma. Er kan dus kleureninkt worden gebruikt voor het maken van zwart-witte afdrukken.

Belangrijke punten voor succesvol afdrucken

Controleer de status van het apparaat voordat u gaat afdrucken!

- Is de printkop in orde?

Als de spuitopening van printkop verstopt is, worden afdrucken vaag en wordt er papier verspild. Het is raadzaam de printkop te controleren door het controleraster voor de spuitopeningen af te drukken.

➡ [Onderhoudsprocedure](#)

- Zijn er inktresten achtergebleven in het binnenste van het apparaat?

Nadat het apparaat grote hoeveelheden papier of afdrucken zonder marges heeft geproduceerd, kan het gebied waar het papier doorheen wordt gevoerd, besmeurd raken met inkt. Maak het binnenste van het apparaat schoon door een reiniging van de onderste plaat uit te voeren.

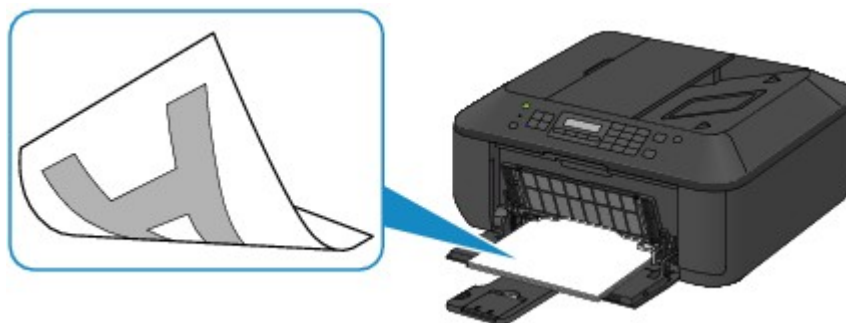
➡ [Het binnenste van het apparaat reinigen \(Reiniging onderste plaat\)](#)

Controleer de juiste plaatsing van het papier!

- Is het papier in de juiste richting geplaatst?

Plaats papier in de voorste lade MET DE AFDRUKZIJDE NAAR BENEDEN.

➡ [Papier plaatsen](#)



- Is het papier gekruld?

Gekruld papier kan papierstoringen veroorzaken. Strijk gekruld papier eerst glad voordat u het opnieuw in het apparaat plaatst.

➡ 'Herstel het gekrulde papier en plaats het papier opnieuw.' in Papier vertoont vlekken/Papieroppervlak vertoont krassen

Geef de papierinstellingen op nadat u het papier hebt geplaatst

Als het ingestelde mediumtype niet overeenkomt met het geplaatste papier, zijn de afdrukresultaten mogelijk niet naar behoren. Nadat u papier hebt geplaatst, moet u het juiste mediumtype voor het geplaatste papier selecteren.

➡ Afdrukresultaten niet naar behoren

Er zijn verschillende soorten papier: papier met een speciale coating voor het optimaal afdrukken van foto's en papier dat geschikt is voor documenten.

Voor elk mediumtype zijn er vooraf ingestelde instellingen, zoals de manier waarop inkt wordt gebruikt en gespoten, de afstand vanaf de spuitopeningen en dergelijke, zodat u op dat mediumtype afdrukken met een optimale beeldkwaliteit kunt maken.

Zo kunt u afdrukken met de instellingen die het meest geschikt zijn voor het geplaatste mediumtype door eenvoudig dat mediumtype te selecteren.

Een afdruktaak annuleren

Druk nooit op de knop AAN (ON)!

Als u tijdens het afdrukken op de knop **AAN (ON)** drukt, worden de afdrukgegevens die vanaf een computer worden verzonden in de wachtrij van het apparaat geplaatst en kunt u mogelijk niet meer afdrukken. Druk op de knop **Stoppen (Stop)** als u het afdrukken wilt annuleren.

Belangrijke punten voor een consistente afdrukkwaliteit

Voor een optimale afdrukkwaliteit is het belangrijk dat de printkop niet uitdroogt of verstopt raakt. Houd u altijd aan de volgende richtlijnen voor een optimale afdrukkwaliteit.

Haal de stekker pas uit het stopcontact wanneer het apparaat is uitgeschakeld!

Als u op de knop **AAN (ON)** drukt om het apparaat uit te zetten, wordt de printkop (spuitopeningen) automatisch bedekt om uitdrogen te voorkomen. Als u de stekker uit het stopcontact haalt voordat het **AAN/UIT (POWER)**-lampje is gedoofd, wordt de printkop niet correct bedekt. Dit kan uitdroging of verstoppingen veroorzaken.

Controleer of het **AAN/UIT (POWER)**-lampje uit is voordat u de stekker uit het stopcontact haalt.

➔ [Kennisgeving over het loskoppelen van het netsnoer](#)

Belangrijk

- Als u de stekker verwijdert, gaan de instellingen voor datum en tijd en alle documenten in het apparaatgeheugen verloren. Verzend een benodigd document of druk het af voordat u de stekker verwijdert.

Druk regelmatig af!

Als een viltstift een lange tijd niet wordt gebruikt, droogt de punt uit en wordt de stift onbruikbaar, ook als het dopje op de viltstift is geplaatst. Hetzelfde geldt voor de printkop als het apparaat een lange tijd niet wordt gebruikt.

Het is daarom raadzaam het apparaat ten minste één keer per maand te gebruiken.

Opmerking

- Afhankelijk van het type papier kan de inkt vervagen als het afdrukgebied met een merk- of markeerstift is aangeraakt of uitlopen als het afdrukgebied met water of transpiratievocht in aanraking is geweest.

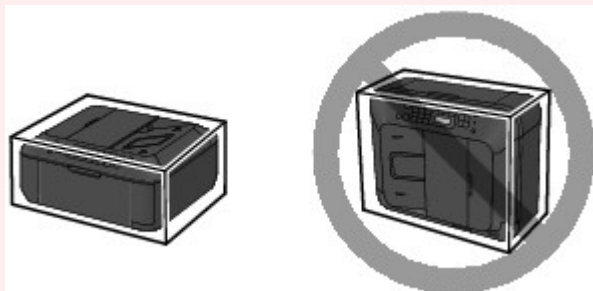
Vorzorgsmaatregelen voor een veilig transport van het apparaat

Let op het volgende wanneer u het apparaat vervoert.

Belangrijk

Wanneer u het apparaat voor reparatie verzendt

- Pak het apparaat in een stevige doos in en zorg dat het apparaat rechtop staat (de onderzijde bevindt zich aan de onderkant). Gebruik voldoende beschermend materiaal om een veilig transport te garanderen.
- Terwijl de FINE-cartridge in het apparaat is geïnstalleerd, drukt u op de knop **AAN (ON)** om het apparaat uit te schakelen. Het apparaat kan de printkop dan automatisch bedekken om te voorkomen dat de inkt uitdroogt.
- Nadat u het apparaat hebt ingepakt, mag u de doos niet kantelen of op zijn kant of ondersteboven zetten. Doet u dat wel, dan kan er inkt lekken tijdens het transport en kan het apparaat beschadigd raken.
- Wanneer u het apparaat opstuurt via een verzendbedrijf, vermeldt u de tekst 'DEZE ZIJDE BOVEN' op de doos om te zorgen dat het apparaat met de onderzijde omlaag wordt gehouden. Vermeld ook de tekst 'BREEKBAAR' of 'VOORZICHTIG' op de doos.



1. Schakel het apparaat uit.
2. Controleer of het **AAN/UIT (POWER)**-lampje uit is en haal de stekker van het apparaat uit het stopcontact.

➔ [Kennisgeving over het loskoppelen van het netsnoer](#)

Belangrijk

- Als het **AAN/UIT (POWER)**-lampje groen brandt of knippert, mag u de stekker van het apparaat niet uit het stopcontact halen. Dit kan namelijk storingen of schade aan het apparaat veroorzaken waardoor u niet meer met het apparaat kunt afdrucken.

3. Trek de papieruitvoersteun uit en sluit vervolgens de papieruitvoerbode. Trek de papiersteun met het verlengstuk van uitvoerbode gesloten.
4. Sluit de voorklep.
5. Koppel de printerkabel los van de computer en het apparaat en trek vervolgens de stekker van het apparaat uit het stopcontact.
6. Zet met plakband alle kleppen van het apparaat vast, zodat deze tijdens het vervoer niet kunnen opengaan. Verpak het apparaat vervolgens in de plastic zak.
7. Pak het apparaat in het beschermende materiaal in wanneer u het apparaat in de doos plaatst.

Wettelijke beperkingen voor het gebruik van het product en het gebruik van afbeeldingen

Het maken van kopieën en het scannen, afdrukken of het gebruiken van reproducties van de volgende documenten kan illegaal zijn.

Deze lijst is niet volledig. Raadpleeg in geval van twijfel een jurist uit uw rechtsgebied.

- Papiergeld
- Postwissels
- Stortingsbewijzen
- Postzegels (gestempeld of ongestempeld)
- Identificatiebewijzen of insignes
- Bepaalde service- of wisseldocumenten
- Cheques of wissels die door overheidsinstanties zijn uitgegeven
- Rijbewijzen en eigendomsbewijzen
- Travellercheques
- Voedselbonnen
- Paspoorten
- Immigratiepapieren
- Belastingzegels (gestempeld of ongestempeld)
- Obligaties of andere schuldbekentenissen
- Aandelencertificaten
- Werken/kunstwerken die vallen onder het auteursrecht, zonder toestemming van de rechthebbende

Specificaties

Algemene specificaties

Afdrukresolutie (dpi)	4800* (horizontaal) x 1200 (verticaal) * Inktdruppels kunnen worden aangebracht met een tussenafstand van minimaal 1/4800 inch.
Interface	USB-poort: Hi-Speed USB * * Een computer die voldoet aan de Hi-Speed USB-standaard is vereist. Aangezien de Hi-Speed USB-interface volledig opwaarts compatibel is met USB 1.1, kan deze worden gebruikt met USB 1.1.
Breedte van afdruk	203,2 mm / 8 inch (Voor afdrukken zonder marges: 216 mm / 8,5 inch)
Gebruiksomgeving	Temperatuur: 5 tot 35 °C (41 tot 95 °F) Luchtvochtigheid: 10 tot 90% relatieve vochtigheid (geen condensatie)
Opslagomgeving	Temperatuur: 0 tot 40 °C (32 tot 104 °F) Luchtvochtigheid: 5 tot 95% relatieve vochtigheid (geen condensatie)
Stroomvoorziening	100-240 V wisselstroom, 50/60 Hz
Stroomverbruik	Afdrukken (kopiëren): circa 20 W Stand-by (minimum): circa 1,1 W *1*2 Uit: circa 0,3 W *1 *1 USB-verbinding naar computer *2 De tijd waarna het apparaat stand-by gaat, kan niet worden gewijzigd.
Externe afmetingen	Ongeveer 458 (B) x 385 (D) x 200 (H) mm Ongeveer 18,1 (B) x 15,2 (D) x 7,9 (H) inch * Met ingetrokken voorklep.
Gewicht	Circa 8,4 kg (circa 18,4 lb) * Met geïnstalleerde FINE-cartridges.
Canon FINE-cartridge	1792 spuitopeningen in totaal (BK 640 spuitopeningen, C/M/Y elk 384 spuitopeningen)
ADF-capaciteit	A4 of Letter-formaat: max. 30 vellen (papier van 75 g /m ² / 20 lb), tot 4 mm / 0,16 inch hoog Legal-formaat: maximaal 5 vellen (papier van 75 g /m ² / 20 lb), tot een hoogte van 1 mm / 0,04 inch Overige formaten: 1 vel

Specificaties voor kopiëren

Meerdere afdrukken	max. 99 pagina's
Intensiteit aanpassen	9 standen, automatische intensiteit (AE-kopie)
Vergroten/verkleinen	25% - 400% (eenheden van 1%)

Specificaties voor scannen

Scannerstuurprogramma	TWAIN 1.9 Specificatie/WIA (voor Windows 8/Windows 7/Windows Vista/Windows XP)
Maximumscanformaat	Glasplaat: A4/Letter, 216 x 297 mm / 8,5 x 11,7 inch ADF: A4/Letter/Legal, 216 x 356 mm / 8,5 x 14,0 inch
Scanresolutie	Optische resolutie (horizontaal x verticaal) max.: 1200 x 2400 dpi *1 Max. geïnterpoleerde resolutie: 19.200 x 19.200 dpi *2 *1 De optische resolutie geeft de maximale samplingfrequentie aan op basis van ISO 14473.

	*2 Wanneer u de scanresolutie verhoogt, neemt het maximaal mogelijke scangebied af.
Gradatie (invoer/uitvoer)	Grijs: 16 bits/8 bits Kleur: 48 bits/24 bits (RGB elk 16 bits/8 bits)

Specificaties voor faxen

Toepasselijke lijn	Public Switched Telephone Network (PSTN)
Communicatiemodus	Super G3, G3
Gegevenscompressiesysteem	Zwart: MH, MR, MMR Kleur: JPEG
Modemsnelheid	max. 33.6 kbps (automatische terugval)
Overdrachtssnelheid	Zwart: Ongeveer 3 seconden per pagina met een snelheid van 33.6 kbps (op basis van ITU-T No.1 chart voor VS-specificaties en Canon FAX Standard chart No.1 voor anderen, allebei in standaardmodus) Kleur: Ongeveer 1 minuut per pagina met een snelheid van 33.6 kbps (op basis van Canon COLOR FAX TEST SHEET)
Gradatie	Zwart: 256 niveaus Kleur: 24-bits kleuren (RGB elk 8-bits)
Dichtheid aanpassen	3 niveaus
Geheugen	Verzenden/ontvangen: ongeveer 50 pagina's (op basis van ITU-T No.1 chart voor VS-specificaties en Canon FAX Standard chart No.1 voor anderen, allebei in standaardmodus)
Faxresolutie	Zwarte Standaard: 8 pels/mm x 3,85 lines/mm (203 pels/inch x 98 lijnen/inch) Zwarte Fijn, Foto: 8 pels/mm x 7,70 lines/mm (203 pels/inch x 196 lijnen/inch) Zwart Extra fijn: 300 x 300 dpi Kleur: 200 x 200 dpi
Nummers kiezen	Automatisch bellen - Snelkiesnummer (max. 20 bestemmingen) - Groepskiezen (max. 19 bestemmingen) Normaal kiezen (met de numerieke toetsen) Automatische nummerherhaling Handmatige nummerherhaling (max. 10 bestemmingen)
Overige	Activiteitenrapport (na iedere 20 transacties) Sequentiële uitzending (max. 21 bestemmingen) Geweigerde nummers (max. 10 bestemmingen)

Minimale systeemvereisten

Conform de vereisten van het besturingssysteem indien hoger dan hier wordt vermeld.

Windows

Besturingssysteem	Windows 8 Windows 7, Windows 7 SP1 Windows Vista SP1, Vista SP2 Windows XP SP3 alleen 32-bits Raadpleeg de website van Canon voor meer informatie over het gebruik met Windows RT.
Browser	Internet Explorer 8 of hoger
Vasteschijfruimte	3 GB

	Opmerking: voor installatie van de meegeleverde software. De benodigde hoeveelheid vasteschijfruimte kan zonder kennisgeving worden gewijzigd.
Cd-romstation	Vereist
Beeldscherm	XGA 1024 x 768

Mac OS

Besturingssysteem	Mac OS X v10.6.8 of later
Browser	Safari 5 of hoger
Vasteschijfruimte	1,5 GB Opmerking: voor installatie van de meegeleverde software. De benodigde hoeveelheid vasteschijfruimte kan zonder kennisgeving worden gewijzigd.
Cd-romstation	Vereist
Beeldscherm	XGA 1024 x 768

- Windows: de werking kan alleen worden gegarandeerd op een computer waarop Windows 8, Windows 7, Windows Vista of Windows XP is geïnstalleerd.
- Windows: Internet Explorer 7, 8 of 9 is vereist voor de installatie van Easy-WebPrint EX. Easy-WebPrint EX voor Internet Explorer 9 kan worden gedownload van de Canon-website.
- Windows: sommige functies zijn mogelijk niet beschikbaar bij Windows Media Center.
- Windows: .NET Framework 4 of 4.5 moet zijn geïnstalleerd om de Windows-software te gebruiken.
- Windows: XPS Essentials Pack is vereist als u op Windows XP wilt afdrucken.
- Mac OS: de vaste schijf moet zijn geformatteerd als Mac OS Uitgebreid (Journaled) of Mac OS Uitgebreid.
- Mac OS: voor Mac OS is een internetverbinding vereist tijdens de installatie van de software.
- Windows: het TWAIN-stuurprogramma (ScanGear) is gebaseerd op de TWAIN 1.9-specificatie en vereist Gegevensbronbeheer dat deel uitmaakt van het besturingssysteem.

Specificaties kunnen zonder kennisgeving worden gewijzigd.