

# gebruikershandleiding

Selecteer een van de onderstaande onderwerpen als u het antwoord op een vraag wilt weten:

- [kennisgevingen](#)
- [speciale functies](#)
- [aan de slag](#)
- [aansluitingen](#)
- [afdrukken](#)
- [onderhoud](#)
- [problemen oplossen](#)
- [specificaties](#)

# kennisgevingen

- [kennisgevingen en handelsmerken](#)
- [termen en conventies](#)

# kennisgevingen en handelsmerken

## kennisgeving van hewlett-packard company

De informatie in dit document kan zonder voorafgaande kennisgeving worden gewijzigd.

Hewlett-Packard (HP) biedt ten aanzien van dit materiaal geen enkele garantie, met inbegrip van, maar niet beperkt tot, de geïmpliceerde garanties van verkoopbaarheid en geschiktheid voor een bepaald doel.

Hewlett-Packard is niet aansprakelijk voor directe, indirecte, incidentele of gevolgschade die zou voortkomen uit het verstrekken of het gebruiken van deze informatie.

Alle rechten voorbehouden. Vermenigvuldiging, bewerking of vertaling van dit materiaal is verboden zonder voorafgaande schriftelijke toestemming van Hewlett-Packard, tenzij dit is toegestaan krachtens de wetten op het auteursrecht.

## kennisgevingen

Microsoft, MS, MS-DOS, Windows en XP zijn gedeponeerde handelsmerken van Microsoft Corporation.

TrueType is een handelsmerk in de VS van Apple Computer, Inc.

Adobe en Acrobat zijn handelsmerken van Adobe Systems Incorporated.

Copyright 2003 Hewlett-Packard Company

## termen en conventies

De volgende termen en conventies worden gebruikt in de *gebruikershandleiding*.

### termen

Met de term **printer** of **HP printer** wordt verwezen naar HP Deskjet printers.

### symbolen

Het symbool > leidt u door een aantal softwarestappen. Bijvoorbeeld:

Klik op [Bestand](#) > [Afdrukken](#).

### Let op en Waarschuwing

**Let op** geeft aan dat het risico bestaat dat de HP Deskjet printer of andere apparatuur beschadigd kan raken. Bijvoorbeeld:

**Let op!** Raak de inksproeiers of de koperen contactpunten van de inktpatroon niet aan. Als u deze onderdelen aanraakt, kunnen de sproeiers verstopt raken, kunnen problemen met de inkt optreden of kunnen zich problemen met de elektrische verbindingen voordoen.

**Waarschuwing** geeft aan dat er gevaar voor uzelf of anderen bestaat. Bijvoorbeeld:



**Waarschuwing!** Houd nieuwe en gebruikte inktpatronen buiten het bereik van kinderen.

### pictogrammen

Een pictogram voor een **Opmerking** geeft aan dat er aanvullende informatie beschikbaar is. Bijvoorbeeld:



De beste resultaten verkrijgt u met producten van HP.

Een pictogram van een **Muis** geeft aan dat er aanvullende informatie beschikbaar is via de Help-functie **Wat is dit?** Bijvoorbeeld:



Meer informatie over de opties op elk tabblad vindt u door een optie aan te wijzen en met de rechtermuisknop te klikken. Hierna verschijnt het dialoogvenster **Wat is dit?** Klik op **Wat is dit?** om meer informatie over de geselecteerde optie weer te geven.

Het pictogram **Niet doen** geeft aan dat een bepaalde actie wordt afgeraden.



Reinig de binnenkant van de printer **niet**.

## speciale functies

Gefeliciteerd! U hebt een HP Deskjet printer aangeschaft die beschikt over verschillende indrukwekkende functies:

- **Kiezer Afdrukkwaliteit:** [selecteer de afdrukkwaliteit](#) aan de voorzijde van de printer.
- **Afdrukken zonder rand:** gebruik de volledige pagina tijdens het afdrukken van foto's en kaarten met behulp van de functie [Afdrukken zonder rand](#).
- **Schermafdrucken:** [druk de afbeelding](#) af die op het beeldscherm van de computer wordt weergegeven door de knop in te drukken.
- **Uitbreidingsmogelijkheid voor afdrukken met zes inkten:** zorg voor nog beter afdrukken van foto's met een [fotopatroon](#).
- **digitale fotoafdrukken:** verbeterde mogelijkheden voor [digitale fotoafdrukken](#).
- **modus Inktreserve:** [modus Inktreserve](#) geeft de mogelijkheid om door te gaan met afdrukken als de andere inktpatroon leeg is.
- **automatisch in- en uitschakelen:** schakel de functie [automatisch uitschakelen](#) in om de printer in een modus te schakelen met een laag stroomverbruik en energiebesparend nadat deze niet-actief is geweest gedurende 30 minuten. De printer wordt automatisch ingeschakeld zodra u een bestand afdrukt.
- **Meerdere pagina's afdrukken op één vel papier:** gebruik de [printersoftware](#) om max. 16 pagina's op één vel papier af te drukken.
- **knop voor Afdrukken annuleren :** annuleer de afdruktaak door de [knop](#) een keer in te drukken.
- **Optionele module voor dubbelzijdig afdrukken:** schaf een [module voor dubbelzijdig afdrukken](#) aan om documenten automatisch dubbelzijdig af te drukken.



# een afdrukkwaliteit selecteren

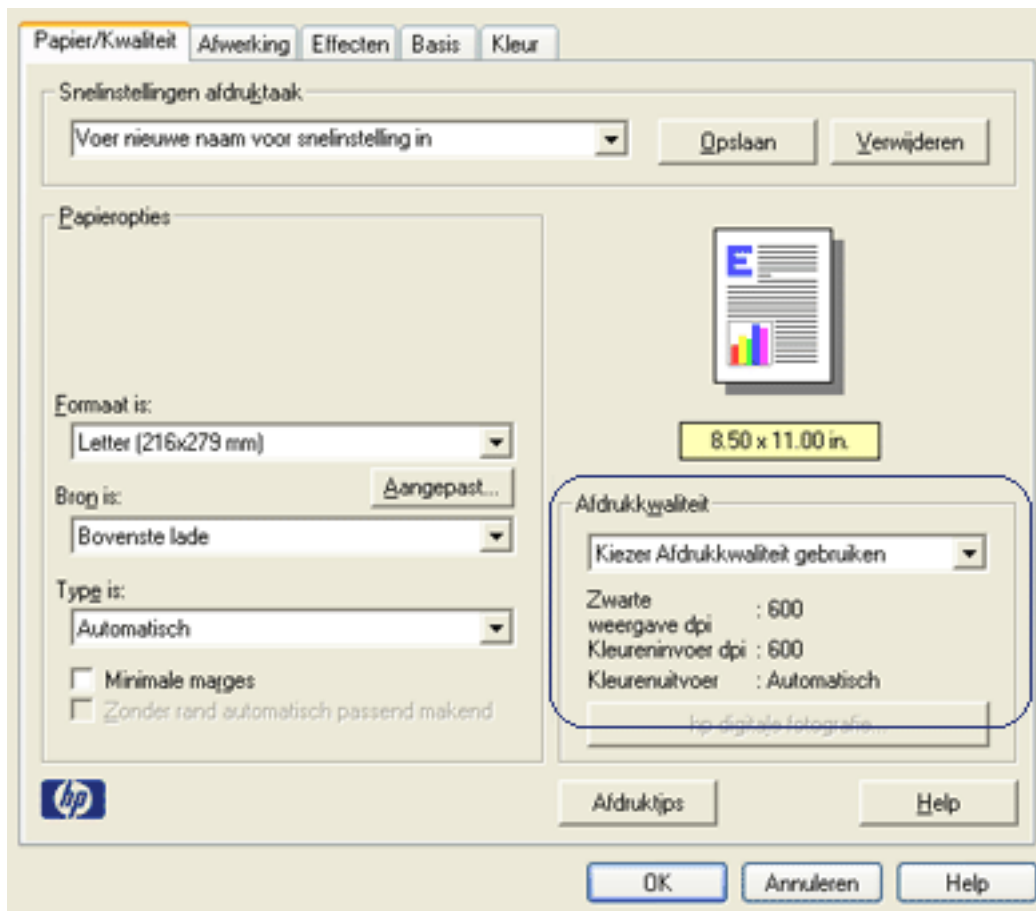
De printer biedt twee methoden voor het selecteren van een afdrukkwaliteit:

- [printersoftware](#)
- [Kiezer Afdrukkwaliteit](#)

## printersoftware

Volg deze stappen om een afdrukkwaliteit te selecteren in de printersoftware:

1. Open het dialoogvenster [Eigenschappen voor printer](#).
2. Selecteer het tabblad [Papier/kwaliteit](#).



3. selecteer een van de volgende opties uit de vervolgkeuzelijst [Afdrukkwaliteit](#).
  - **Kiezer Afdrukkwaliteit gebruiken:** activeert de knop [Kiezer Afdrukkwaliteit](#).
  - **Snel concept:** drukt af met de snelste afdruksnelheid terwijl u de minste hoeveelheid inkt gebruikt.



- **Snel normaal**: drukt sneller af dan de modus **Normaal** en heeft een hogere afdrukkwaliteit dan **Snelconcept**.
- **Normaal**: drukt sneller af dan de modus **Best** en heeft een hogere afdrukkwaliteit dan **Snel Normaal**. Deze modus is geschikt voor de meeste afdruktaken en heeft de minimale afdrukkwaliteit die u kunt gebruiken voor de [opties van digitale fotografie](#).
- **Best**: voor afdrukken van de hoogste kwaliteit.
- **Maximale dpi**: voor de hoogste afdrukkwaliteit maar met een langzamere afdruksnelheid dan de modus **Best** en vereist een grotere schijfruimte.

## Kiezer Afdrukkwaliteit

Gebruik de knop **Kiezer Afdrukkwaliteit** om de afdrukkwaliteit en –snelheid in te stellen aan de voorzijde van de printer.



1. knop Kiezer Afdrukkwaliteit

### de knop Kiezer Afdrukkwaliteit activeren

Voordat u de knop **Kiezer Afdrukkwaliteit** kunt gebruiken, moet u deze eerst activeren via de printersoftware.

Volg deze stappen om de knop **Kiezer Afdrukkwaliteit** te activeren.

1. Open het dialoogvenster [Eigenschappen voor printer](#).
2. Selecteer het tabblad **Papier/kwaliteit**.
3. Selecteer **Kiezer Afdrukkwaliteit gebruiken** uit de vervolgkeuzelijst **Afdrukkwaliteit**.

4. Klik op **OK**.

### de knop Kiezer Afdrukkwaliteit gebruiken

Gebruik de knop Kiezer Afdrukkwaliteit om de afdrukkwaliteit te specificeren voor documenten die u wilt afdrucken. U kunt de afdrukkwaliteit voor een document niet meer wijzigen tijdens het afdrucken.

Volg deze stappen om de knop **Kiezer Afdrukkwaliteit** te gebruiken.

1. Controleer of de knop Kiezer Afdrukkwaliteit is geactiveerd in de printersoftware.
2. Druk op de knop **Kiezer Afdrukkwaliteit** om een van de volgende afdrukkwaliteiten te selecteren:



**Snel  
normaal**



**Normaal**



**Best**



Snel concept en maximale dpi kunnen alleen worden geselecteerd via de [printersoftware](#). Als een document in de modus Snel concept of Maximale dpi wordt afgedrukt, knippert het pictogram van de huidig geselecteerde afdrukkwaliteit totdat het document is afgedrukt.

### lampjes

Het pictogram Kiezer Afdrukkwaliteit gaat branden of knipperen om de geselecteerde afdrukkwaliteit aan te geven:

als...

dan...

Er brandt één pictogram	Het verlichte pictogram is de geselecteerde afdrukkwaliteit.
Eén pictogram brandt en het andere knippert	Het verlichte pictogram is de geselecteerde afdrukkwaliteit voor de huidige afdruktaak. Het knipperende pictogram is de geselecteerde afdrukkwaliteit voor de volgende afdruktaak.
Eén pictogram knippert	Of <b>Snel concept</b> of <b>Maximale dpi</b> is geselecteerd als afdrukkwaliteit van de printersoftware.

# afdrukinstellingen

De printer wordt aangestuurd door op de computer geïnstalleerde software. Gebruik de printersoftware (dat wil zeggen het *printerstuurprogramma*) om de afdrukinstellingen voor een document te wijzigen.

Open het dialoogvenster [Eigenschappen voor printer](#) om de printerinstellingen te wijzigen.

## het dialoogvenster Eigenschappen voor printer openen

Voer de volgende stappen uit om het dialoogvenster [Eigenschappen voor printer](#) te openen:

1. Open het bestand dat u wilt afdrukken.
2. Klik op [Bestand](#) > [Afdrukken](#) en selecteer [Eigenschappen](#). Het dialoogvenster [Eigenschappen voor printer](#) verschijnt.



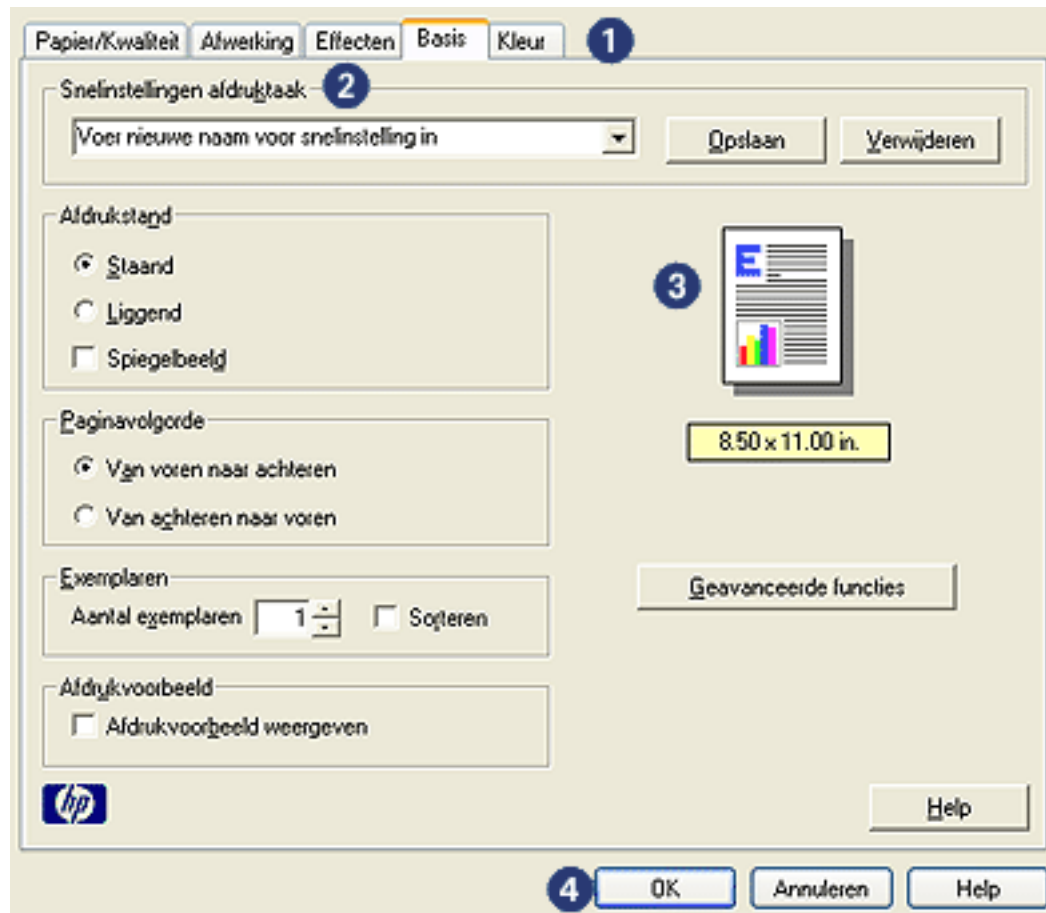
Het is mogelijk dat de wijze waarop u het dialoogvenster [Eigenschappen voor printer](#) opent van programma tot programma verschilt.

## het dialoogvenster Eigenschappen voor printer gebruiken

Het dialoogvenster [Eigenschappen voor printer](#) bevat verschillende hulpmiddelen waardoor het eenvoudig te gebruiken is.

### knoppen en menu's

Het dialoogvenster [Eigenschappen voor printer](#) bevat de volgende functies:



1. **Tabbladen:** klik op een tabblad om de inhoud ervan weer te geven.
2. **Snelinstellingen afdruktaak:** zie [snelinstellingen afdruktaak](#).
3. **Afdrukvoorbeeld:** geeft aan wat voor gevolgen wijzigingen in de printerinstellingen op de afdruk hebben.
4. **Knoppen:**
  - o **OK:** als u hierop klikt, worden wijzigingen opgeslagen en toegepast.
  - o **Annuleren:** als u hierop klikt, wordt het dialoogvenster gesloten zonder dat de nieuwe instellingen worden opgeslagen.
  - o **Help:** als u hierop klikt, verschijnen instructies voor het gebruik van de Help-functie [Wat is dit?](#).

Het is mogelijk dat ook de knop [Toepassen](#) verschijnt. Als u op de knop [Toepassen](#) klikt, worden de instellingen opgeslagen zonder dat het dialoogvenster wordt gesloten.



Meer informatie over de opties op elk tabblad vindt u door een optie aan te wijzen en met de rechtermuisknop te klikken. Hierna verschijnt het dialoogvenster [Wat is dit?](#) Klik op [Wat is dit?](#) om meer informatie over de geselecteerde optie weer te geven.

## tabbladen

- [tabblad Papier/Kwaliteit](#)
- [tabblad Afwerking](#)
- [tabblad Effecten](#)
- [tabblad Basis](#)
- [tabblad Kleur](#)



De printerfuncties en instructies voor het gebruik ervan kunnen worden gewijzigd. Dit document werd gepubliceerd voordat alle printerfuncties waren vastgesteld.

## snelinstellingen afdruktaak

Gebruik snelinstellingen voor afdruktaken als u wilt afdrukken met instellingen die u regelmatig gebruikt of als u deze wilt opslaan.

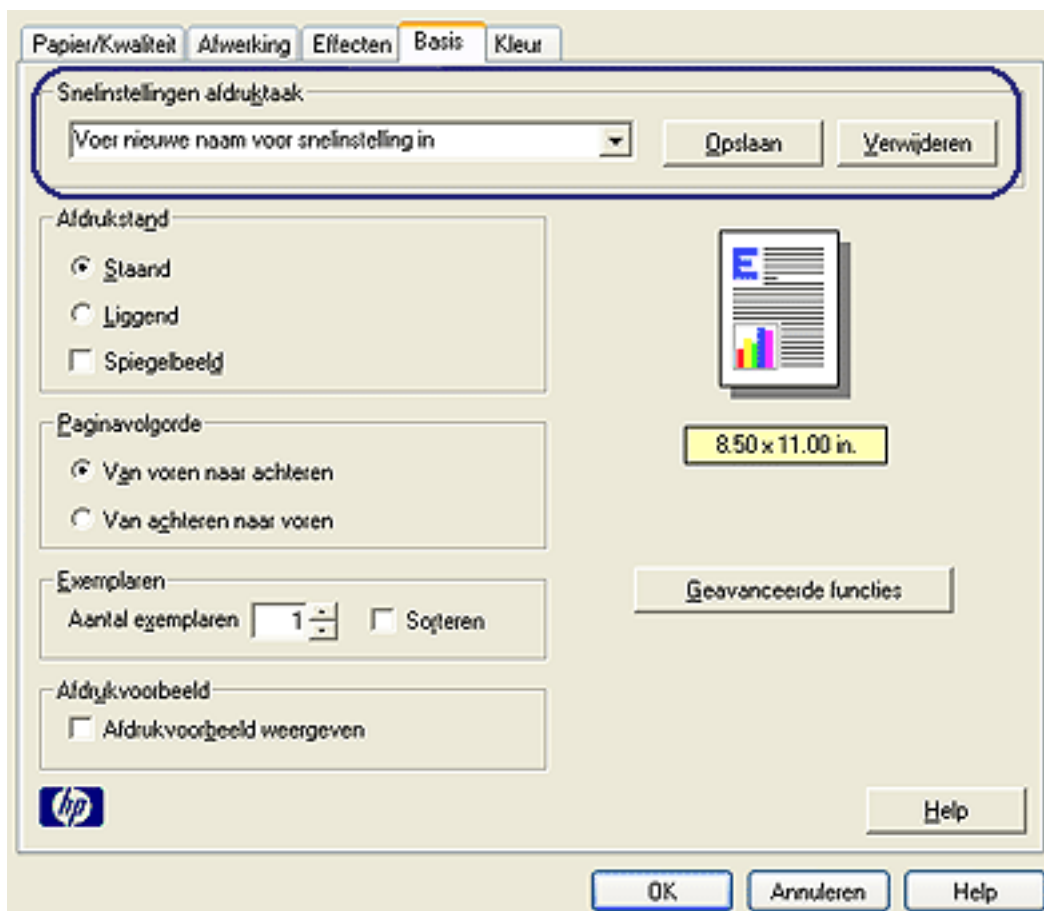
Als u bijvoorbeeld vaak enveloppen afdrukt, kunt u een afdruktaak maken met de instellingen voor het papierformaat, de afdrukkwaliteit en de afdrukstand die u normaal gezien gebruikt voor enveloppen. Nadat u de afdruktaak eenmaal hebt gemaakt, kunt u deze gewoon selecteren wanneer u enveloppen afdrukt. U hoeft de afdrukinstellingen dan niet meer allemaal op te geven.

Maak uw eigen afdruktaak of gebruik de speciaal ontworpen afdruktaken die u in de vervolgkeuzelijst [Snelinstellingen afdruktaak](#) vindt.

### snelinstellingen voor afdruktaken gebruiken

Voer de volgende stappen uit om snelinstellingen voor een afdruktaak te gebruiken:

1. Open het dialoogvenster [Eigenschappen voor printer](#).
2. Selecteer de afdruktaak die u wilt gebruiken in de vervolgkeuzelijst.



3. Klik op OK.

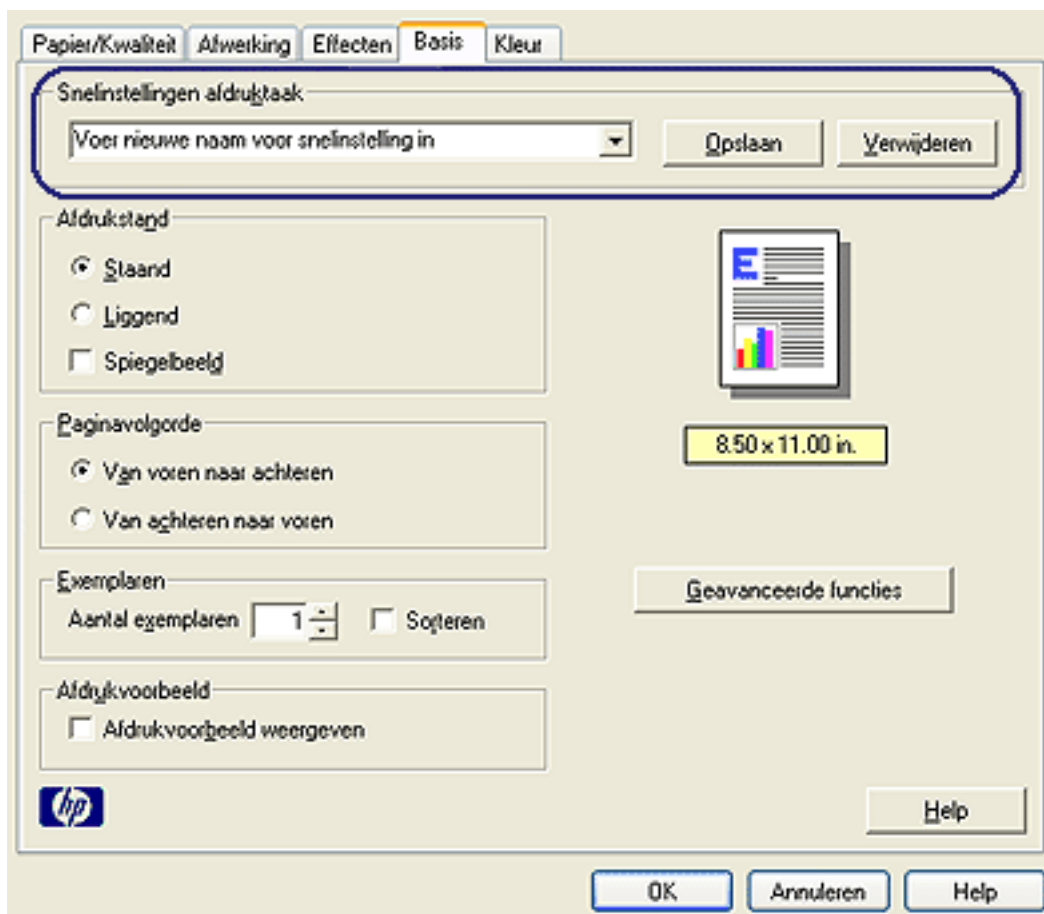


Als u de standaardprinterinstellingen wilt herstellen, selecteert u [Standaard afdrukinstellingen](#) in de vervolgkeuzelijst [Snelinstellingen afdruktaak](#) en klikt u op OK.

## snelinstellingen voor een afdruktaak maken

Voer de volgende stappen uit om snelinstellingen voor afdruktaken te maken:

1. Open het dialoogvenster [Eigenschappen voor printer](#).



2. Selecteer de opties die u in de nieuwe afdruktaak wilt opnemen.

3. Voer in de vervolgkeuzelijst [Snelinstellingen afdruktaak](#) een naam voor de nieuwe afdruktaak in en klik op [Opslaan](#).

De snelinstellingen voor de afdruktaak wordt aan de vervolgkeuzelijst toegevoegd.





Als u meer opties aan de afdruktaak toevoegt, moet u de naam van de afdruktaak wijzigen en op **OK** klikken.

## **snelinstellingen voor afdruktaken verwijderen**

Voer de volgende stappen uit om snelinstellingen voor een afdruktaak te verwijderen:

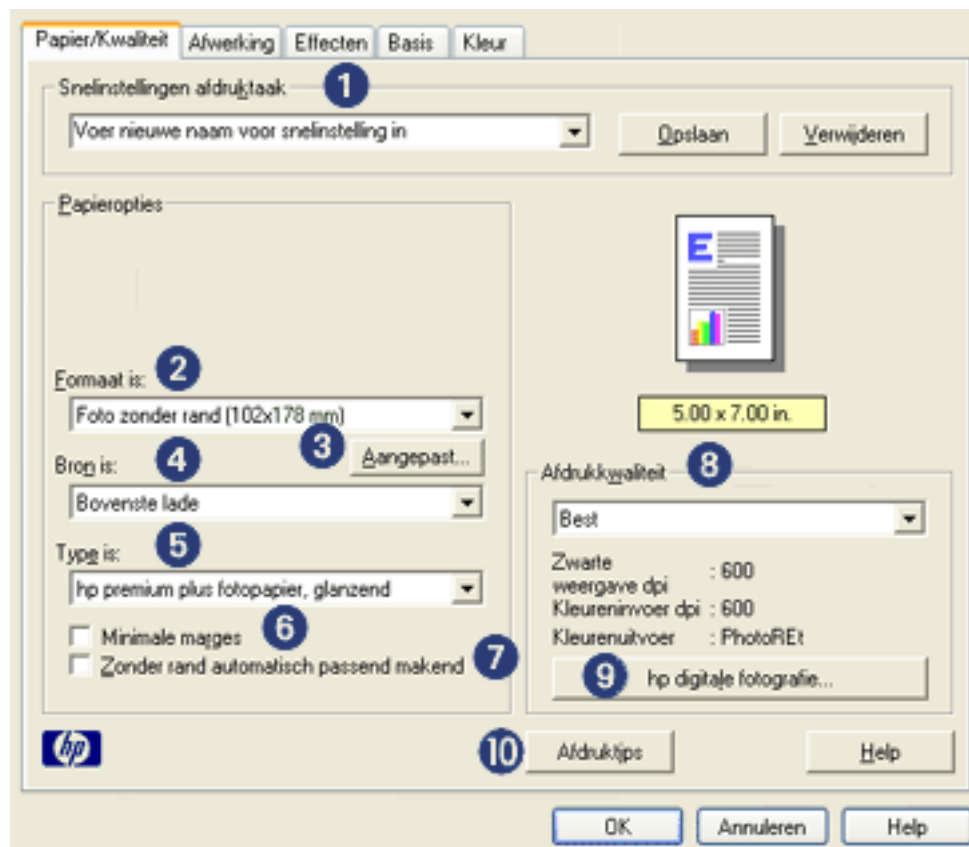
1. Open het dialoogvenster [Eigenschappen voor printer](#).
2. Selecteer de afdruktaak die u uit de vervolgkeuzelijst wilt verwijderen en klik op [Verwijderen](#).



Een aantal snelinstellingen voor afdruktaken kunt u niet verwijderen.

# tabblad Papierkwaliteit

Op het tabblad [Papier/Kwaliteit](#) kunt u de volgende opties instellen:



1. **Snelinstellingen afdruktaak:** zie [snelinstellingen afdruktaak](#).
2. **Formaat is:** formaat van het gebruikte papier.
3. **Aangepast:** zie [een aangepast papierformaat instellen](#).
4. **Bron is:** zie [een papierbron selecteren](#).
5. **Soort is:** zie [een papiersoort selecteren](#).
6. **Minimale marges:** selecteer deze optie om dicht langs de onderste rand van de pagina af te drukken. Deze functie kan op bepaalde papiersoorten inktvegen veroorzaken.
7. **Zonder rand automatisch passend maken:** selecteer deze optie wanneer u een [randloos document](#) op een bepaald papiertype afdrukt en u het beeld over de volledige pagina wilt afdrukken.
8. **Afdrukkwaliteit:** Zie [een afdrukkwaliteit selecteren](#).
9. **hp digitale fotografie:** zie [digitale foto's afdrukken](#).

10. **Afdruktips:** afdrukideeën.

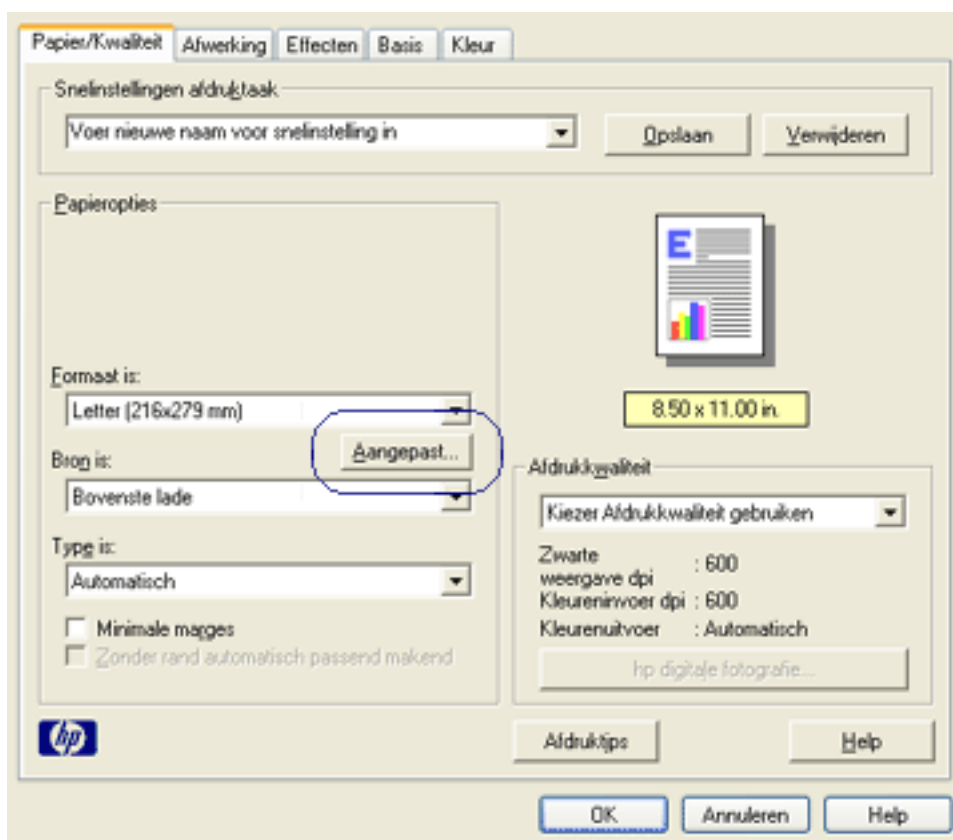
## een aangepast papierformaat instellen

Gebruik het dialoogvenster [Aangepast papierformaat](#) als u wilt afdrukken op een speciaal papierformaat.

### een aangepast papierformaat definiëren

Voer de volgende stappen uit om een aangepast papierformaat te definiëren:

1. Open het dialoogvenster [Eigenschappen voor printer](#).
2. Klik op het tabblad [Papier/Kwaliteit](#).



3. Klik op de knop [Aangepast](#).  
Het dialoogvenster [Aangepast papierformaat](#) wordt weergegeven.

The image shows a dialog box with the following elements:

- Naam:** A dropdown menu showing 'Aangepast 1' and an 'Opslaan' button.
- Papierformaat:** Two input fields: 'Breedte' with value '215' (range: 77 mm-215 mm) and 'Lengte' with value '355' (range: 127 mm-355 mm).
- Eenheden:** Two radio buttons: 'Inch' (unselected) and 'Millimeters' (selected).
- Buttons:** 'OK' and 'Annuleren' at the bottom.

4. Selecteer een aangepast papierformaat in de vervolgkeuzelijst **Naam**.
5. Voer de afmetingen van het papier in de vakken **Breedte** en **Lengte** in.  
Onder elk vak staan de minimale en maximale papierafmetingen.
6. Selecteer de maateenheid: **Inch** of **Millimeters**.
7. Klik op **Opslaan** om het aangepaste papierformaat op te slaan.  
U kunt maximaal vijf aangepaste papierformaten opslaan.
8. Klik op **OK** om het dialoogvenster **Aangepast papierformaat** af te sluiten.

# een papierbron selecteren

De printer biedt de volgende opties voor papierbron:

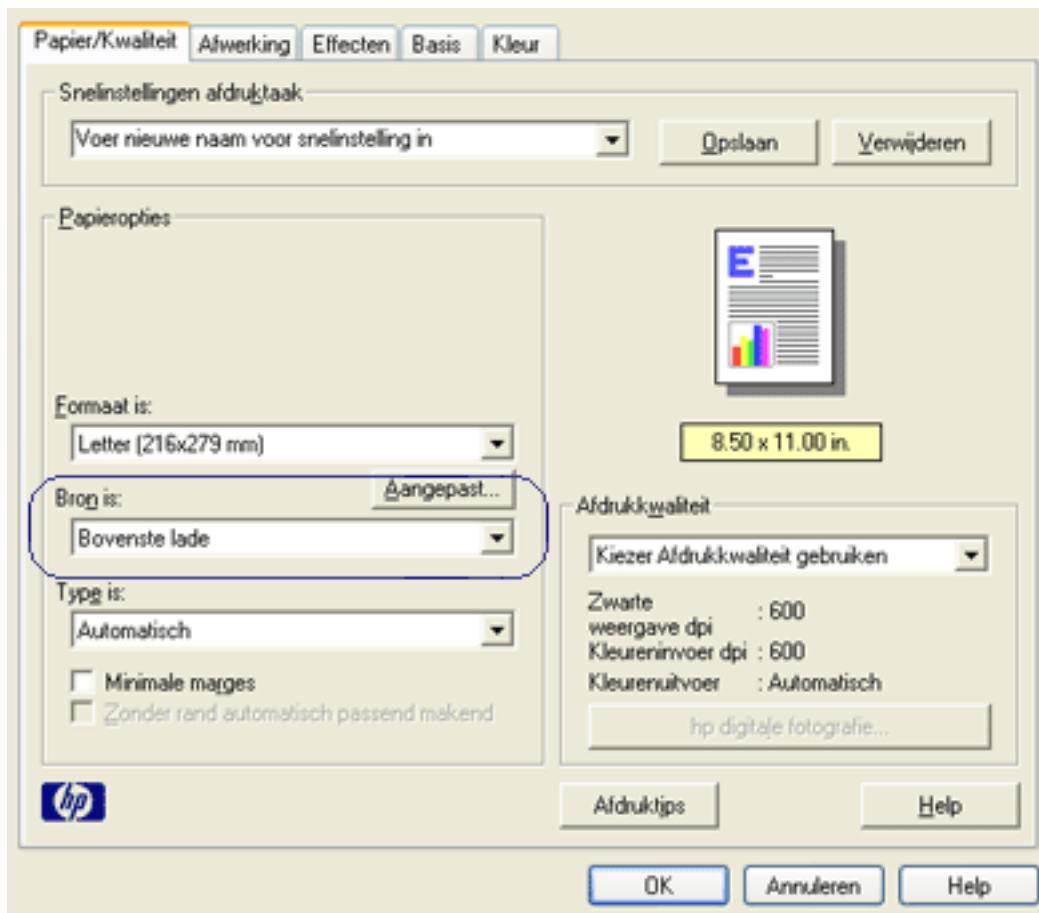
- [invoerlade](#)
- [papierlade voor 250 vel gewoon papier](#)



De [papierlade voor 250 vel gewoon papier](#) is niet bij uw printer geleverd, maar kan afzonderlijk worden aangeschaft bij een geautoriseerde HP-dealer. De accessoire is niet beschikbaar in alle landen/regio's.

Voer de volgende stappen uit om de papierbron te selecteren:

1. Open het dialoogvenster [Eigenschappen voor printer](#).
2. Selecteer het tabblad [Papier/kwaliteit](#).

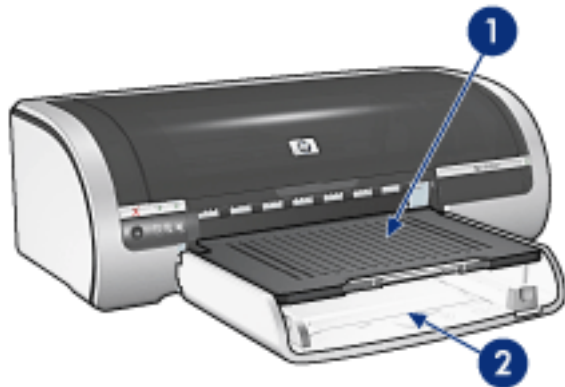


3. Selecteer een van de volgende opties uit de vervolgkeuzelijst [Bron is](#).
  - o **Bovenste lade**: printer drukt af vanuit de invoerlade.

- **Onderste lade:** printer drukt af vanuit de papierlade voor 250 vel gewoon papier.
- **Boven, daarna onder:** printer drukt af vanuit de invoerlade. Als de invoerlade leeg is, drukt de printer af vanuit de papierlade voor 250 vel gewoon papier.
- **Onder, daarna boven:** printer drukt af vanuit de papierlade voor 250 vel gewoon papier. Als de accessoire leeg is, zal de printer afdrukken vanuit de invoerlade.

## papierladen

De printer heeft twee papierladen: een invoerlade en een uitvoerlade.

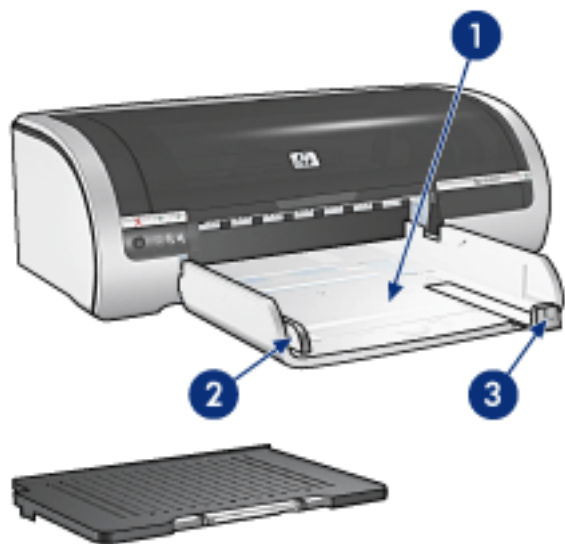


1. uitvoerlade 2. invoerlade

## invoerlade

De invoerlade bevat papier of ander afdrukmateriaal dat moet worden bedrukt.

Schuif de papiergeleiders *stevig* tegen de randen van het afdrukmateriaal waarop u wilt afdrukken.



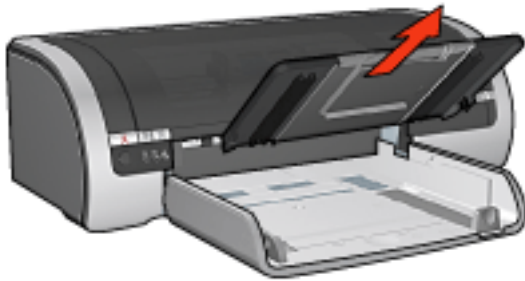
1. invoerlade 2. papierbreedtegeleider 3. papierlengtegeleider

## uitvoerlade

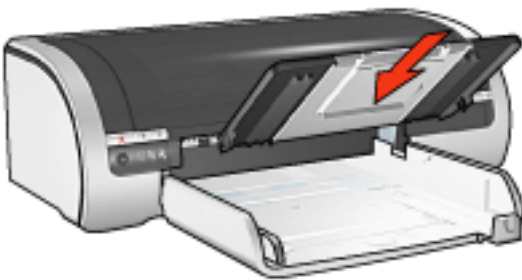
Afgedrukte pagina's worden in de uitvoerlade geplaatst.

Klap de uitvoerlade omhoog om papier te laden (de meeste papierformaten zijn hiervoor geschikt). Verwijder de uitvoerlade als u klein afdrukmateriaal wilt laden.





Plaats de uitvoerlade terug voordat u gaat afdrukken.



Om te voorkomen dat het papier uit de uitvoerlade valt, moet u het verlengstuk van de uitvoerlade uittrekken.



1. verlengstuk van uitvoerlade

Trek tijdens het afdrukken in de modus Snel concept het verlengstuk van de uitvoerlade uit en vouw de verlengstukstop van de uitvoerlade open.



1. verlengstuk van de uitvoerlade 2. verlengstukstop van de uitvoerlade



Vouw de verlengstukstop van de uitvoerlade niet uit tijdens het afdrukken op legal-papier.

Vouw de verlengstukstop van de uitvoerlade dicht als de afdruktaak voltooid is en druk het verlengstuk van de uitvoerlade in de uitvoerlade.



## papierlade voor 250 vel gewoon papier

De papierlade voor 250 vel gewoon papier breidt de papiercapaciteit van uw printer uit tot 400 vel. Het is handig als u grote hoeveelheden afdrukt en voor situaties waarbij u de invoerlade voor speciaal afdrukmateriaal gebruikt zoals briefhoofdpapier maar ook het gewone papier beschikbaar wilt hebben.

Als de papierlade voor 250 vel gewoon papier niet bij uw printer is geleverd, kan deze afzonderlijk worden [aangeschaft](#) bij een geautoriseerde HP-dealer.



De papierlade voor 250 vel is niet in alle landen/regio's beschikbaar.

Selecteer een van de onderstaande opties voor informatie over de papierlade voor 250 vel gewoon papier:

- [de papierlade voor 250 vel gewoon papier installeren](#)
- [beschrijving van het accessoire](#)
- [het papierformaat instellen](#)
- [de onderste lade laden](#)

### de papierlade voor 250 vel gewoon papier installeren

Volg deze stappen om de papierlade voor 250 vel gewoon papier te installeren:

1. Zet de printer uit.
2. Zoek een plaats voor de printer en plaats hier de papierlade voor 250 vel gewoon papier.
3. Til de printer voorzichtig op en breng deze boven de papierlade.

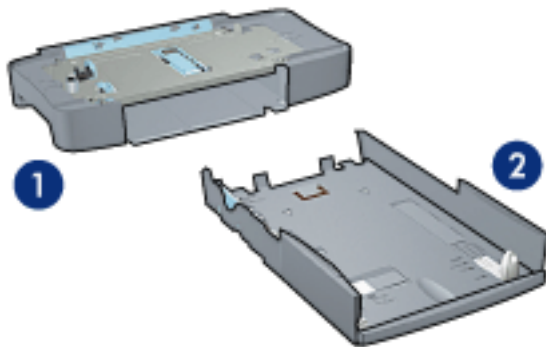


4. Plaats voorzichtig de printer bovenop de papierlade.

## de papierlade voor 250 vel gewoon papier gebruiken

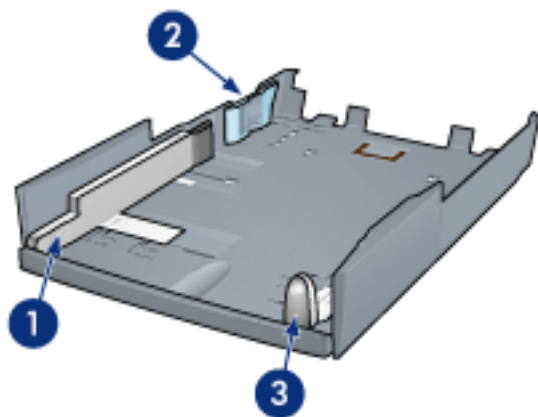
### beschrijving van het accessoire

De papierlade voor 250 vel gewoon papier bestaat uit twee delen.



1. voetstuk 2. onderste lade

De onderste lade heeft aanpassingen voor drie formaten.



1. papierbreedtegeleider 2. papierbreedtehekje 3. papierlengtegeleider



Als u het papierformaat in de papierlade wijzigt, moet u alle drie papiergeleiders instellen.

### het papierformaat instellen

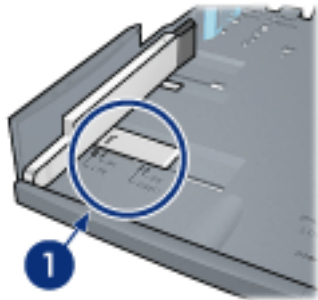
Als u het papierformaat in de papierlade wijzigt, moeten alle drie papiergeleiders juist worden ingesteld.

Voer de volgende stappen uit om het papierformaat in te stellen:

1. Haal de onderste lade van het voetstuk af.



2. Verschuif de papierbreedtegeleider tot de pijl de gewenste instelling aanwijst.

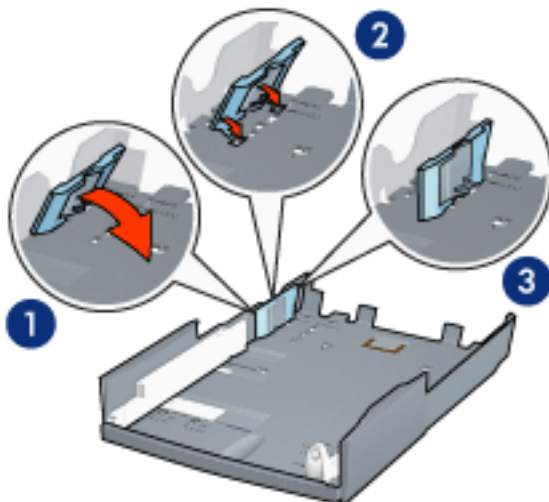


1. breng de pijlen op één lijn



Stel de papierbreedtegeleider in op **LTR** om op papier met legal-formaat af te drukken.

3. Stel de papierbreedtehekje in door deze voorzichtig in de sleuf met het gewenste formaat te plaatsen.

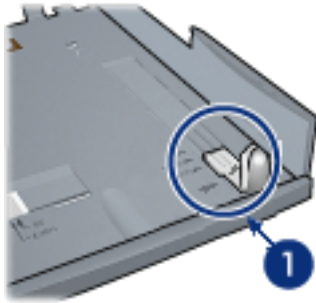


1. kantel het hekje naar voren 2. plaats het hekje in de gewenste sleuven 3. kantel het hekje terug tot het vastklikt op zijn plaats



Stel het papierbreedtehekje in op **LTR** om op papier met legal-formaat af te drukken.

4. Stel de papierlengtegeleider in door deze uit te trekken tot de pijlen zich op één lijn bevinden met het papierformaat.



1. breng de pijlen op één lijn

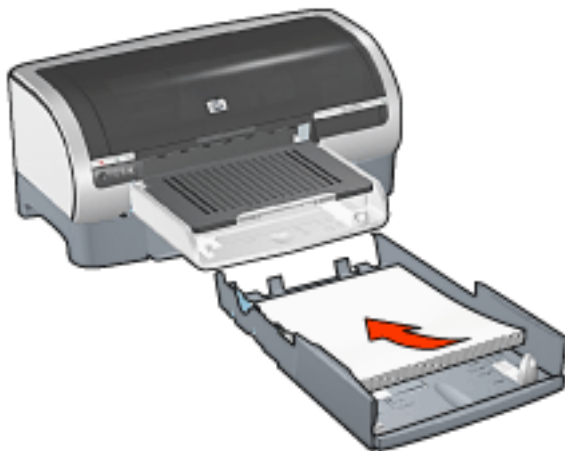


Om op papier met legal-formaat af te drukken, moet u de papierlengtegeleider geheel uittrekken.

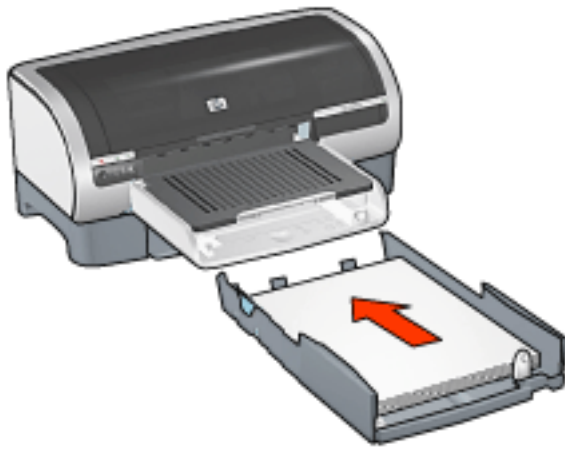
## de onderste lade laden

Volg deze stappen om papier te plaatsen:

1. Controleer of alle drie [papiergeleiders](#) juist zijn ingesteld.
2. Plaats het papier in de onderste lade.



3. Schuif de onderste lade in het voetstuk tot deze op zijn plaats vastklikt.



### afdrukinstructies

Klik [hier](#) voor instructies over het afdrukken met de papierlade voor 250 vel gewoon papier.

# Selecteer een papiersoort

De printersoftware biedt de volgende opties voor het selecteren van een papiersoort:

- [gebruik de automatische papiertypesensor](#)
- [selecteer een bepaalde papiersoort](#)

## de automatische papiertypesensor gebruiken

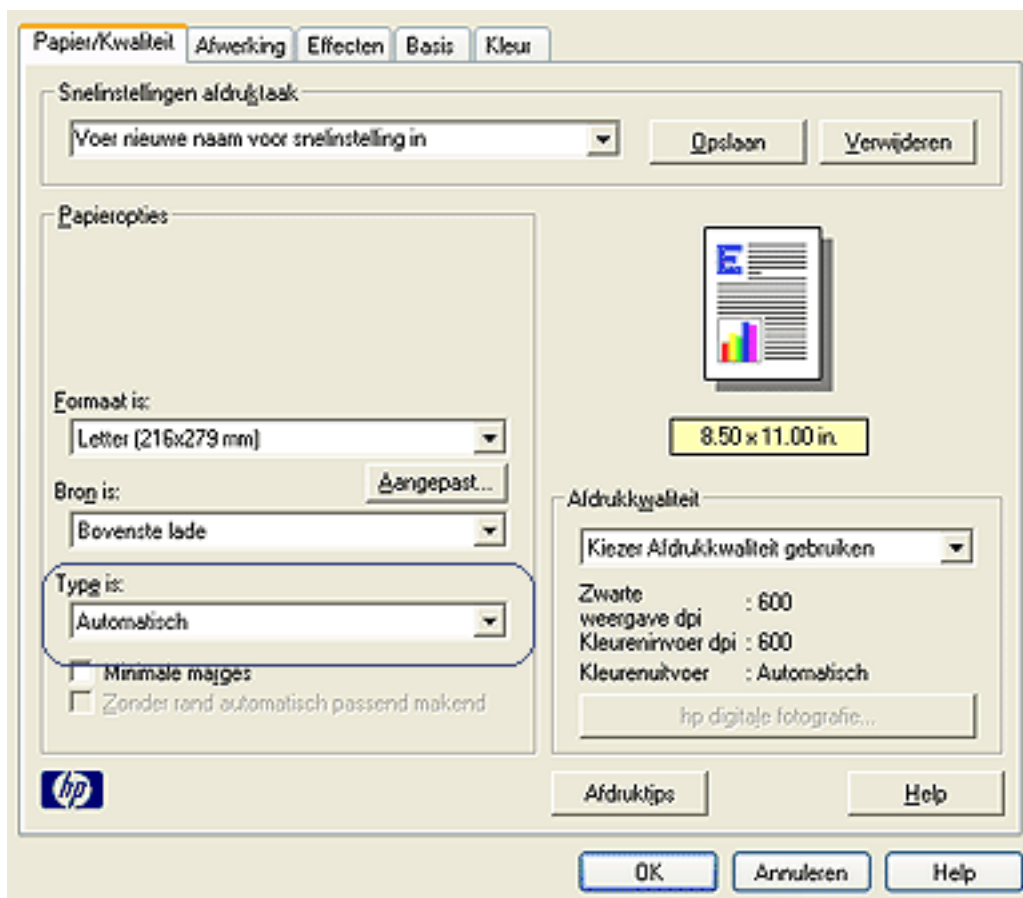
De [automatische papiertypesensor](#) selecteert automatisch de geschikte afdrukinstellingen voor het afdruk materiaal waarop wordt afgedrukt, in het bijzonder bij HP-papier en afdruk materiaal.



De automatische papiertypesensor kan niet worden gebruikt voor documenten die vanuit de [papierlade voor 250 vel gewoon papier](#) worden afgedrukt.

Volg de volgende stappen om de automatische papiertypesensor te gebruiken:

1. Open het dialoogvenster [Eigenschappen voor printer](#).
2. Selecteer het tabblad [Papier/kwaliteit](#).





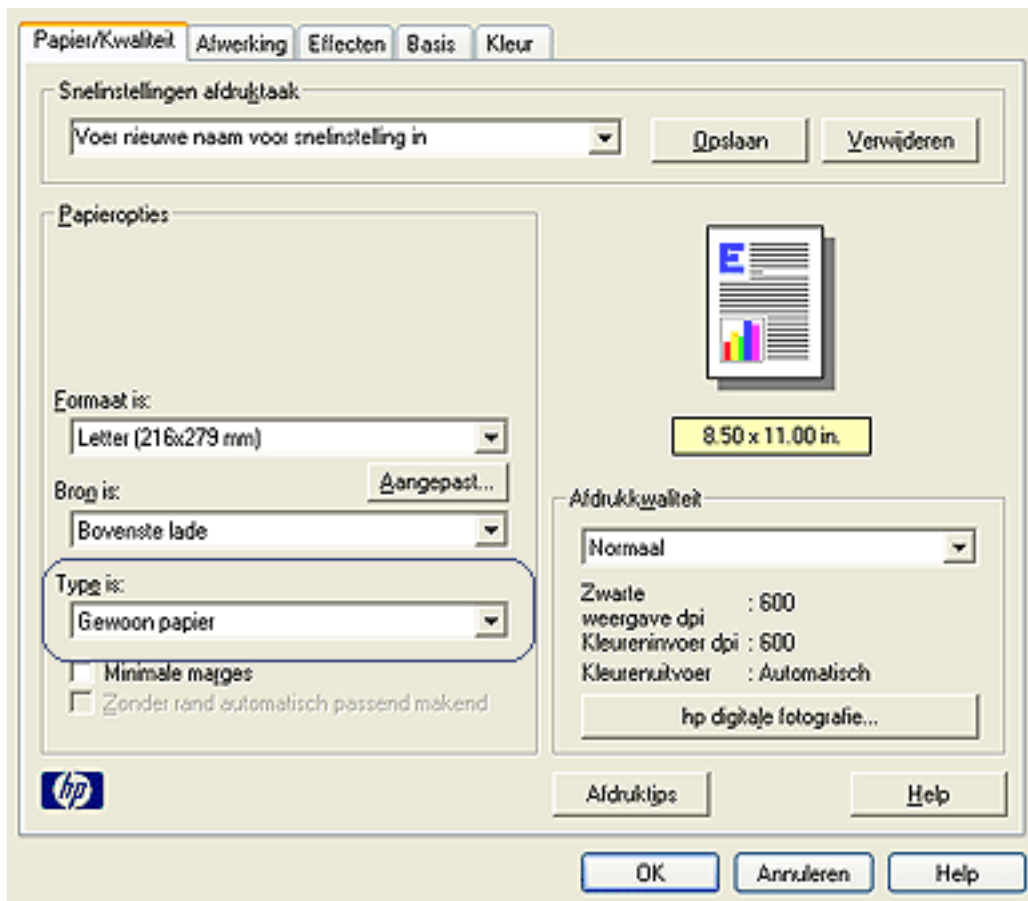
3. Selecteer **Automatisch** in de vervolgkeuzelijst **Soort is**.
4. Selecteer eventueel andere gewenste afdrুকinstellingen en klik op **OK**.

## een bepaalde papiersoort selecteren

Als u een afdruk met hoge kwaliteit afdrukt, wordt u geadviseerd een bepaalde papiersoort te selecteren.

Volg de volgende stappen voor het selecteren van een bepaalde papiersoort:

1. Open het dialoogvenster **Eigenschappen voor printer**.
2. Selecteer het tabblad **Papier/kwaliteit**.



3. Selecteer de papiersoort in de vervolgkeuzelijst **Soort is**.
4. Selecteer eventueel andere gewenste afdrুকinstellingen en klik op **OK**.

## automatische papiertypesensor

De automatische papiertypesensor selecteert automatisch de geschikte afdrukinstellingen voor het afdrukmetaal waarop wordt afgedrukt, in het bijzonder bij HP-papier en afdrukmetaal.

Wanneer de automatische papiertypesensor is ingeschakeld, scant de printer de eerste pagina van een document met een blauw optisch sensorlicht om de beste instelling voor de papiersoort vast te stellen. Zodra de instelling voor de papiersoort is vastgesteld, wordt de pagina afgedrukt.

Klik [hier](#) voor informatie over het gebruik van de automatische papiertypesensor.



De automatische papiertypesensor is niet beschikbaar voor documenten die vanuit de [papierlade voor 250 vel gewoon papier](#) worden afgedrukt.



Stel de printer niet aan direct zonlicht bloot. Direct zonlicht kan de automatische papiertypesensor beïnvloeden.

## afdrukken zonder rand

Met Afdrukken zonder rand kunt u tot aan de randen van bepaalde papiersoorten en een reeks van standaard papierformaten zoals L-formaat (89 x 127 mm) tot Letter (216 x 279) en A4 (210 x 297 mm) afdrukken. De printer kan ook op fotopapier van 10 x 15 mm met afscheurrand afdrukken.

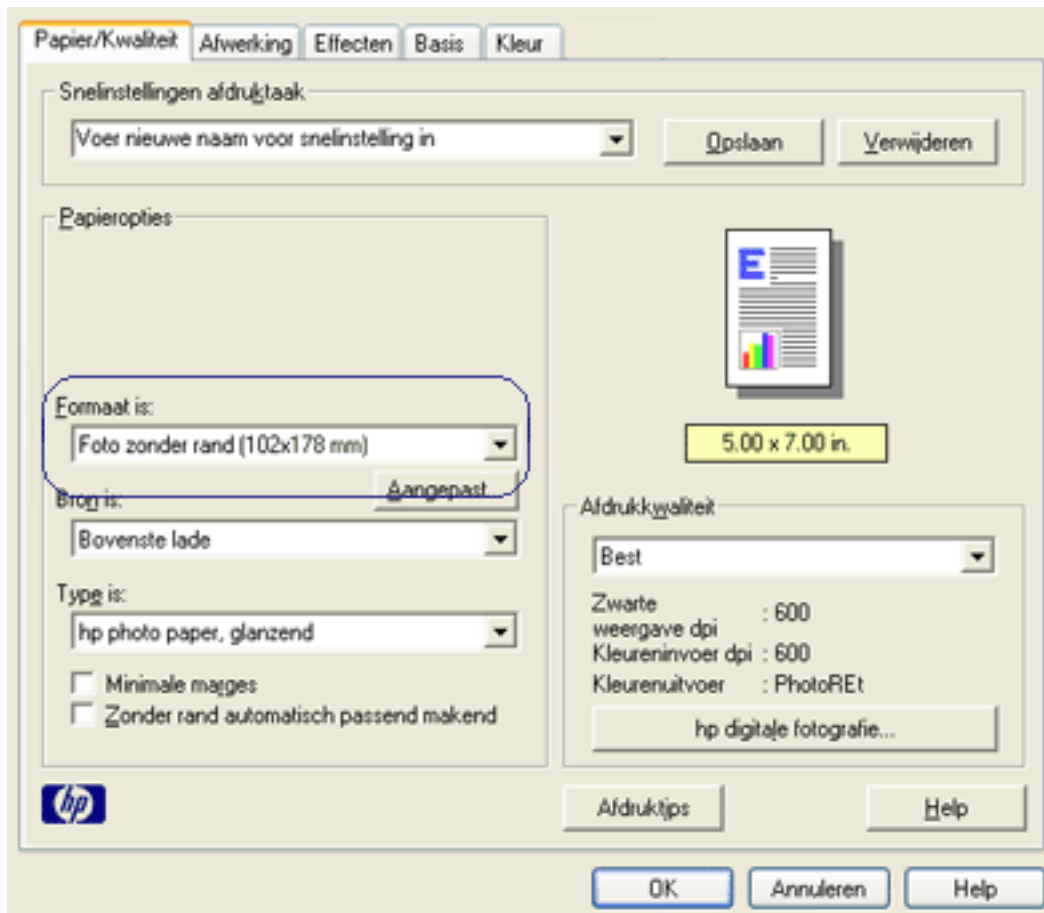
### richtlijnen

- Druk geen documenten zonder rand af in de [modus inktreserve](#). Er moeten altijd twee inktpatronen in de printer zijn geïnstalleerd.
- Open het bestand in een softwaretoepassing en wijs de gewenste beeldgrootte toe. Zorg dat deze grootte overeenkomt met het formaat van het papier waarop u het beeld wilt afdrukken.

### afdrukken

Voer de volgende stappen uit om een document zonder rand af te drukken:

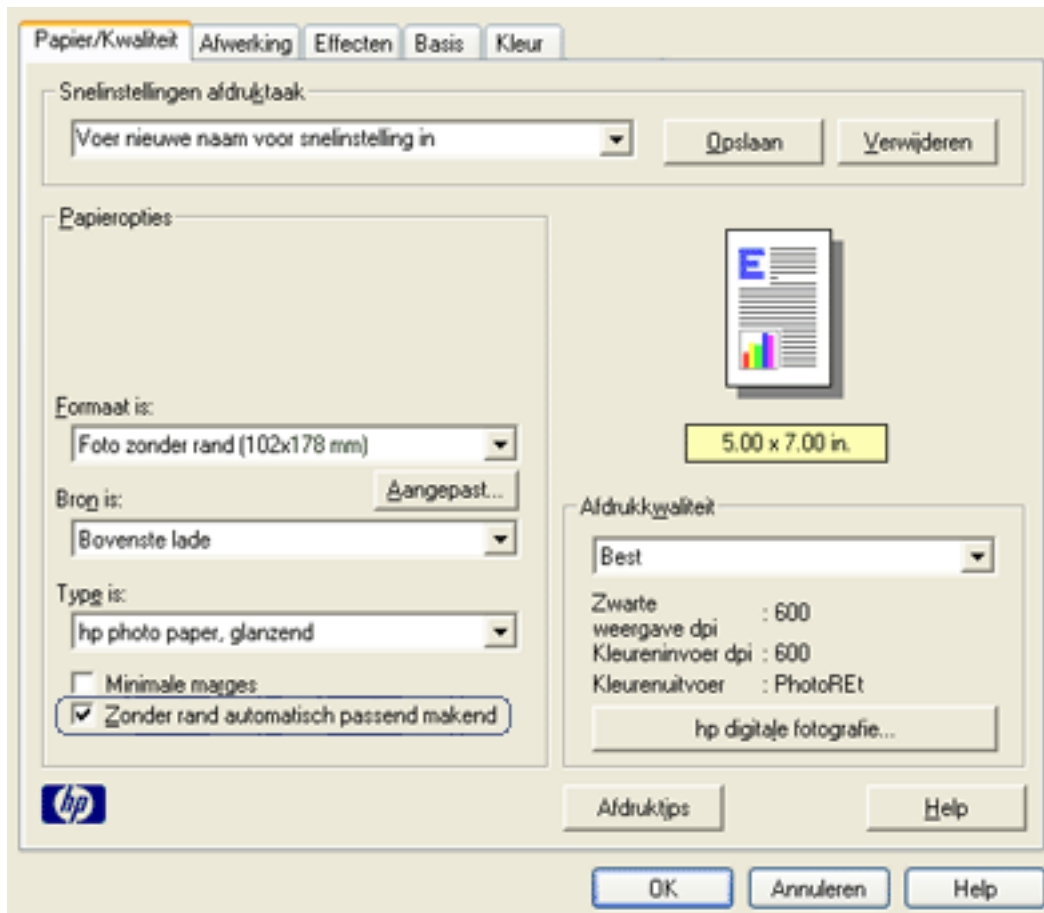
1. Open het bestand dat u wilt afdrukken.
2. Open het dialoogvenster [Eigenschappen voor printer](#).
3. Selecteer een van de randloze papierformaten in de vervolgkeuzelijst **Formaat is**. Controleer of het geselecteerde papierformaat overeenkomt met het formaat dat u in de invoerlade hebt.



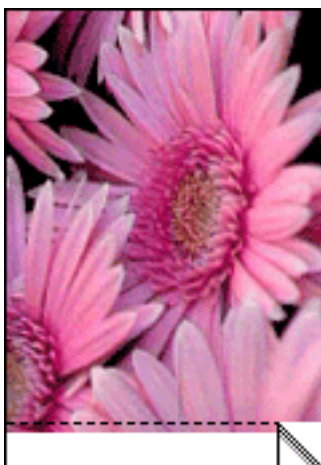
4. Selecteer de juiste papiersoort in de vervolgkeuzelijst **Soort is**. Selecteer niet **Automatisch**.
5. Klik op het selectievakje **Zonder rand automatisch passend maken** om de grootte van het beeld automatisch zo aan te passen dat er geen rand wordt afgedrukt.



De optie **Automatisch zonder randen** is alleen beschikbaar voor fotopapiersoorten.



6. Selecteer eventueel andere gewenste afdrুকinstellingen en klik op **OK**.  
Als u wilt afdrucken op fotopapier met een afscheurrand, moet u de rand verwijderen om het document volledig randloos te maken.



## modus Inktreserve

In de modus Inktreserve kan de printer werken terwijl er maar één inktpatroon in gebruik is. Deze modus wordt ingeschakeld wanneer een inktpatroon uit de houder wordt verwijderd.

Klik [hier](#) voor instructies over het verwijderen van een inktpatroon.

### uitvoer in modus Inktreserve

Als u afdrukt in de modus Inktreserve, werkt de printer langzamer en gaat de kwaliteit van de afdrukken achteruit.

wanneer alleen deze inktpatroon is geïnstalleerd...	is het resultaat...
zwarte inktpatroon	Kleuren worden als grijswaarden afgedrukt.
driekleurenpatroon	Kleuren worden wel afgedrukt, maar zwart wordt als grijs tint weergegeven en is niet echt zwart.
foto-inktpatroon	Kleuren worden als grijswaarden afgedrukt, maar zwart wordt als grijs tint weergegeven en is niet echt zwart.



Aangeraden wordt niet de foto-inktpatroon te gebruiken voor de modus Inktreserve.

### de modus Inktreserve afsluiten

Installeer twee inktpatronen in de printer om de modus Inktreserve af te sluiten.

Klik [hier](#) voor instructies over het installeren van een inktpatroon.

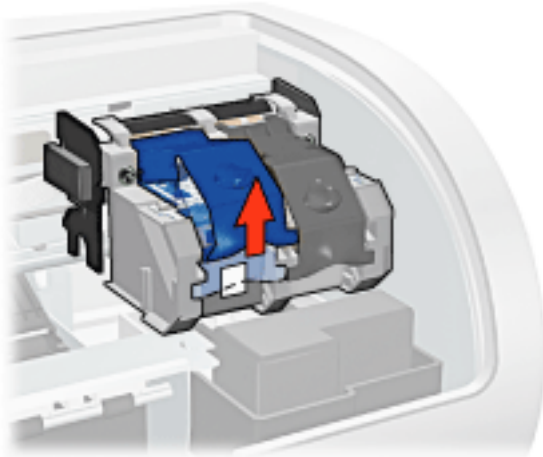
# inktpatronen vervangen

Controleer de [artikelnummers](#) voordat u nieuwe inktpatronen koopt.

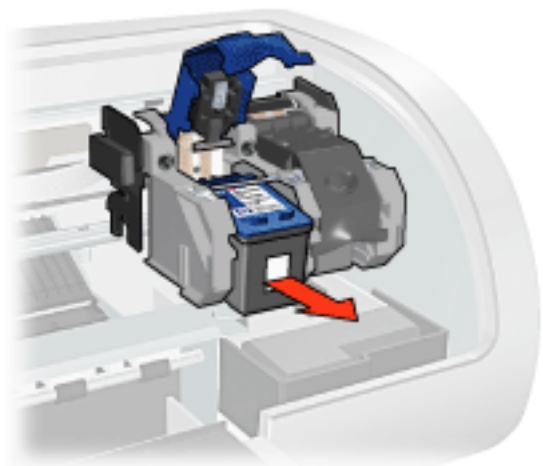
De printer kan werken met slechts één geïnstalleerde inktpatroon. Klik [hier](#) voor meer informatie.

Ga als volgt te werk om een inktpatroon te vervangen:

1. laad een stapel gewoon wit papier in de invoerlade.
2. Druk op de [Aan/uit](#)-knop om de printer aan te zetten.
3. Open de printerkap.
4. Duw de vergrendeling van de inktpatroon in de positie open.



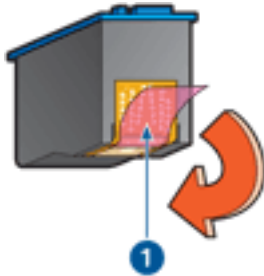
5. Schuif de inktpatroon uit de houder.



6. Haal de vervangende inktpatroon uit de verpakking en verwijder voorzichtig de

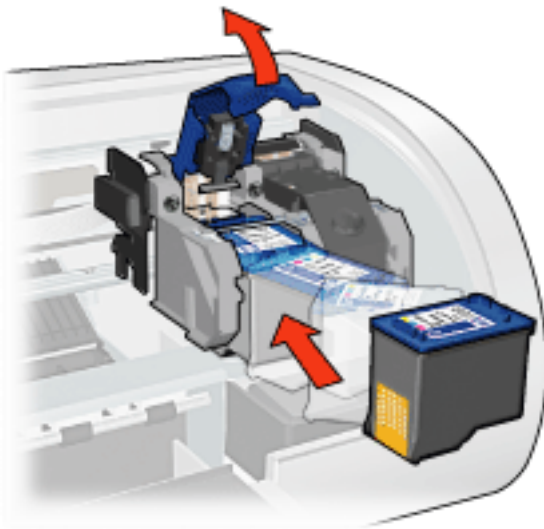
kunststof tape.

**Let op!** Raak de inksproeiers of de koperen contactpunten van de inktpatroon niet aan. Als u deze onderdelen aanraakt, kunnen de sproeiers verstopt raken, kunnen problemen met de inkt optreden of kunnen zich problemen met de elektrische verbindingen voordoen. Verwijder de koperen strips niet. Dit zijn vereiste elektrische contactpunten.



1. Verwijder het beschermende plakband

7. Houd de inktpatroon zo dat de koperen strip aan de onderzijde richting de printer wijst en schuif de inktpatroon in de houder zoals is weergegeven.



8. Duw de vergrendeling van de inktpatroon omlaag totdat deze vastklikt.
9. Sluit de bovenkap.

De printer drukt automatisch een kalibratiepagina af.

Klik [hier](#) voor informatie over het bewaren van inktpatronen.

Klik [hier](#) voor informatie over het recyclen van lege inktpatronen.





**Waarschuwing!** Houd nieuwe en gebruikte inktpatronen buiten het bereik van kinderen.

# inktpatronen

U kunt deze inkt patronen in de printer gebruiken.

- zwarte inkt patroon
- driekleuren patroon
- foto-inktpatroon



1. zwarte inkt patroon 2. driekleuren patroon 3. foto-inktpatroon

Mogelijk worden niet al deze inkt patronen bij uw printer geleverd.



Niet alle inkt patronen zijn in alle landen/regio's verkrijgbaar.

## inktpatroon selecteren

printermodel	inktpatroon	selectienummer	productnummer
<b>HP Deskjet 5600 Series</b>	zwart	<b>56</b>	c6656
	drie kleuren	<b>57</b>	c6657
	foto	<b>58</b>	c6658

Klik [hier](#) voor installatie-instructies.

Klik [hier](#) voor opslaginstructies.

Klik [hier](#) voor recyclinginstructies.



Raadpleeg de informatie op de verpakking van de inkt patroon als u wilt weten wat de inktcapaciteit van de inkt patroon is.

Voor optimale prestaties gebruikt u uitsluitend originele, in de fabriek gevulde inkt patronen van HP.

**Let op!** Schade die rechtstreeks voortkomt uit het wijzigen of

navullen van HP inktpatronen valt uitdrukkelijk buiten de garantie van de HP printer.

# inkpatronen onderhouden

De volgende tips helpen u bij het onderhoud van de HP inktpatronen en bieden u een consistente afdrukkwaliteit:

- Bewaar alle inktpatronen in de verzegelde verpakking totdat u deze nodig hebt. Inktpatronen moeten op kamertemperatuur worden bewaard (15-35 °C).
- Verwijder de kunststof tape op de inktspoeiers pas als u gereed bent om de inktpatroon te installeren in de printer. Als de beschermende tape van de inktpatroon is verwijderd, moet u deze niet meer terugplaatsen. Wanneer u de tape opnieuw bevestigt, beschadigt u de inktpatroon.

## inkpatronen opslaan

Als u inktpatronen uit de printer verwijdert, moet u ze in een inktpatroonbeschermer of een luchtdichte plastic verpakking bewaren.

Bij de foto-inktpatroon wordt een inktpatroonbeschermer geleverd. Als u de inktpatroon in een luchtdichte plastic verpakking bewaart, moeten de inktspoeiers met de koppen naar beneden toe worden bewaard zonder dat ze met de verpakking in contact komen.

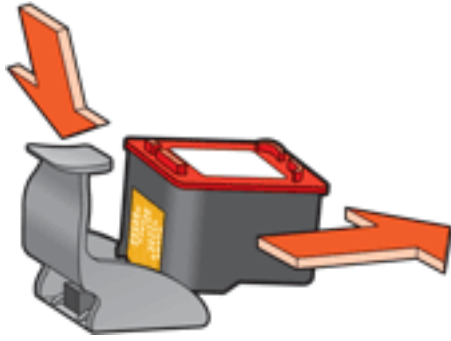
## de inktpatroon in de inktpatroonbeschermer plaatsen

Schuif de inktpatroon onder een lichte hoek in de beschermer en klik deze stevig vast.



## de inktpatroon uit de inktpatroonbeschermer verwijderen

Druk de beschermer omlaag en naar achteren om de inktpatroon los te maken. Schuif de inktpatroon uit de beschermer.



**Let op!** Laat de inktpatroon niet vallen. Hierdoor kan de inktpatroon beschadigd raken.

## inktpatronen recycelen

Klanten die hun HP inktpatronen willen recycelen, kunnen deelnemen aan het recyclingprogramma voor lege inktpatronen van HP. HP biedt dit programma in meer landen/regio's aan dan enig andere producent van printerpatronen in de wereld. Dit programma wordt aangeboden als een gratis service voor HP klanten en is een milieuvriendelijke oplossing voor deze producten aan het einde van de levenscyclus. Dit programma is niet beschikbaar in alle landen/regio's.

Als u hieraan wilt deelnemen, vraagt u eenvoudig via het web een portvrije envelop of bulkverpakking aan op **[www.hp.com/recycle](http://www.hp.com/recycle)**.

Omdat de unieke recyclingprocessen van HP zeer gevoelig zijn voor onjuiste materialen, kunnen wij geen inktpatronen van andere fabrikanten inzamelen en recycelen. De eindproducten van het recyclingproces worden gebruikt bij de fabricage van nieuwe producten en HP moet garanderen dat het materiaal een constante samenstelling heeft. Daarom recycelen wij alleen originele HP inktpatronen. Dit programma geldt niet voor opnieuw gevulde patronen.

Teruggezonden inktpatronen worden gescheiden in ruwe materialen zodat deze kunnen worden gezuiverd en worden gebruikt in andere bedrijfstakken voor de fabricage van nieuwe producten. Voorbeelden van producten die zijn gemaakt van gerecyclede materialen van HP inktpatronen, zijn auto-onderdelen, platen die worden gebruikt in de fabricage van microchips, koperdraad, stalen platen en edele materialen die in elektronische producten worden gebruikt. Afhankelijk van het model kan HP maximaal 65% van het gewicht van een inktpatroon recycelen. De resterende delen die niet kunnen worden hergebruikt (inkt, schuim en samengestelde materialen), worden op milieuvriendelijke wijze verwijderd.

# digitale foto's afdrukken

De printer biedt een aantal functies waarmee u de kwaliteit van digitale foto's kunt verbeteren.

## het dialoogvenster HP opties voor digitale fotografie openen

Voer de volgende stappen uit om het dialoogvenster [HP opties voor digitale fotografie](#) te openen:

1. Open het dialoogvenster [Eigenschappen voor printer](#).
2. Klik op het tabblad [Papier/Kwaliteit](#) en vervolgens op de knop [HP opties voor digitale fotografie](#).

## het dialoogvenster HP opties voor digitale fotografie gebruiken

Gebruik het dialoogvenster [HP opties voor digitale fotografie](#) om de volgende opties in te stellen:



1. **Rode ogen verwijderen:** Klik op [Aan](#) als u het rode-ogeneffect in de foto wilt verwijderen of verminderen.
2. **Contrastverbetering:** Stel het gewenste contrast in. Klik op [Automatisch](#) als u het contrast automatisch door het stuurprogramma van de printer wilt laten

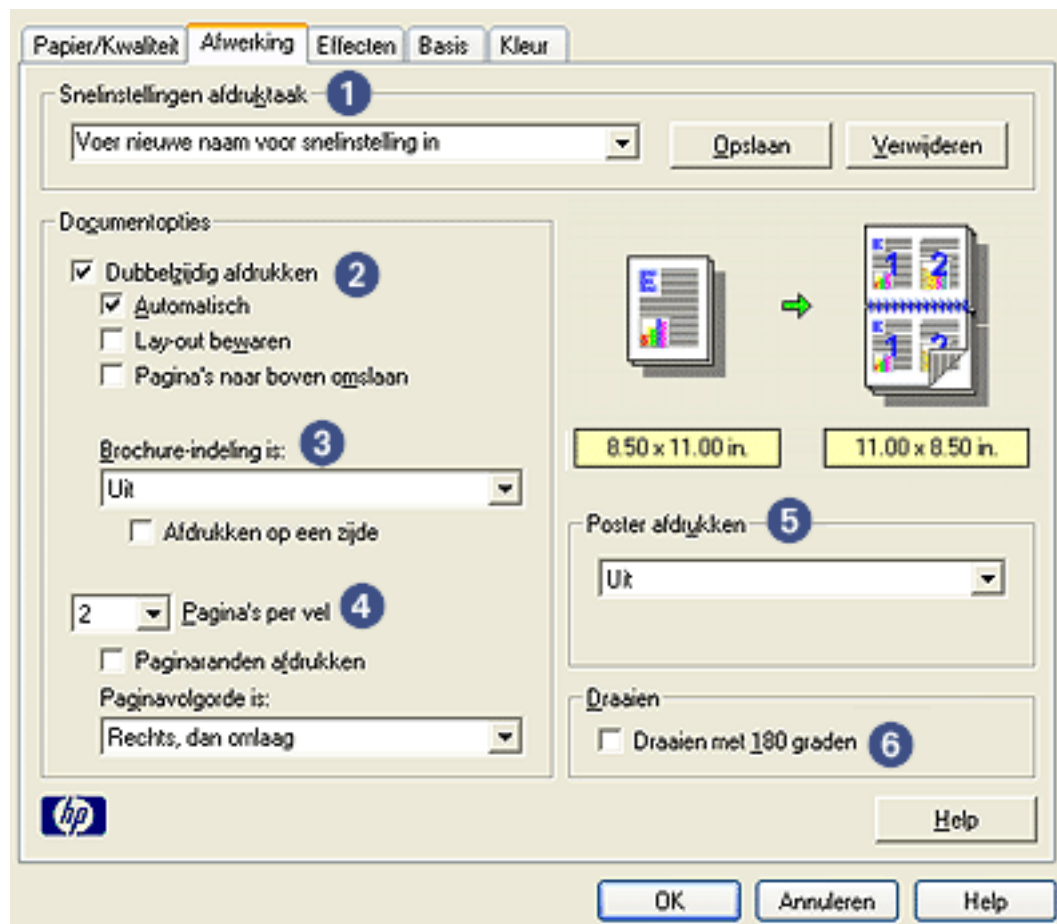
uitbalanceren.

3. **Digitale flitser:** Hiermee maakt u donkere beelden lichter. Klik op [Automatisch](#) als u licht en donker automatisch door het stuurprogramma van de printer wilt laten uitbalanceren.
4. **SmartFocus:** Als u op [Aan](#) klikt, worden beelden automatisch door het stuurprogramma van de printer scherpgesteld.
5. **Scherpte:** Hiermee stelt u de scherpte van beelden naar wens in. Klik op [Automatisch](#) als u de scherpte automatisch door het stuurprogramma wilt laten bepalen.
6. **Vloeiend maken:** Hiermee kunt u vervormingen naar wens aanpassen. Klik op [Automatisch](#) als u wilt dat het beeld automatisch door het stuurprogramma vloeiend wordt gemaakt.



# tabblad Afwerking

Op het tabblad [Afwerking](#) kunt u de volgende opties instellen:



1. **Snelinstellingen afdruktaak:** zie [snelinstellingen afdruktaak](#).
2. **Dubbelzijdig afdrukken.** zie [dubbelzijdig afdrukken](#).
3. **Brochure-indeling is:** zie [een brochure afdrukken](#).
4. **Pagina's per vel:** zie [meerdere pagina's afdrukken op één vel papier](#).
5. **Poster afdrukken:** selecteer het aantal pagina's dat u als poster naast elkaar wilt laten afdrukken om het formaat van uw poster te bepalen.
6. **draaien met 180 graden:** hiermee draait u het afgedrukte beeld 180 graden.

# dubbelzijdig afdrukken

Gebruik een van de volgende methoden om documenten dubbelzijdig af te drukken:

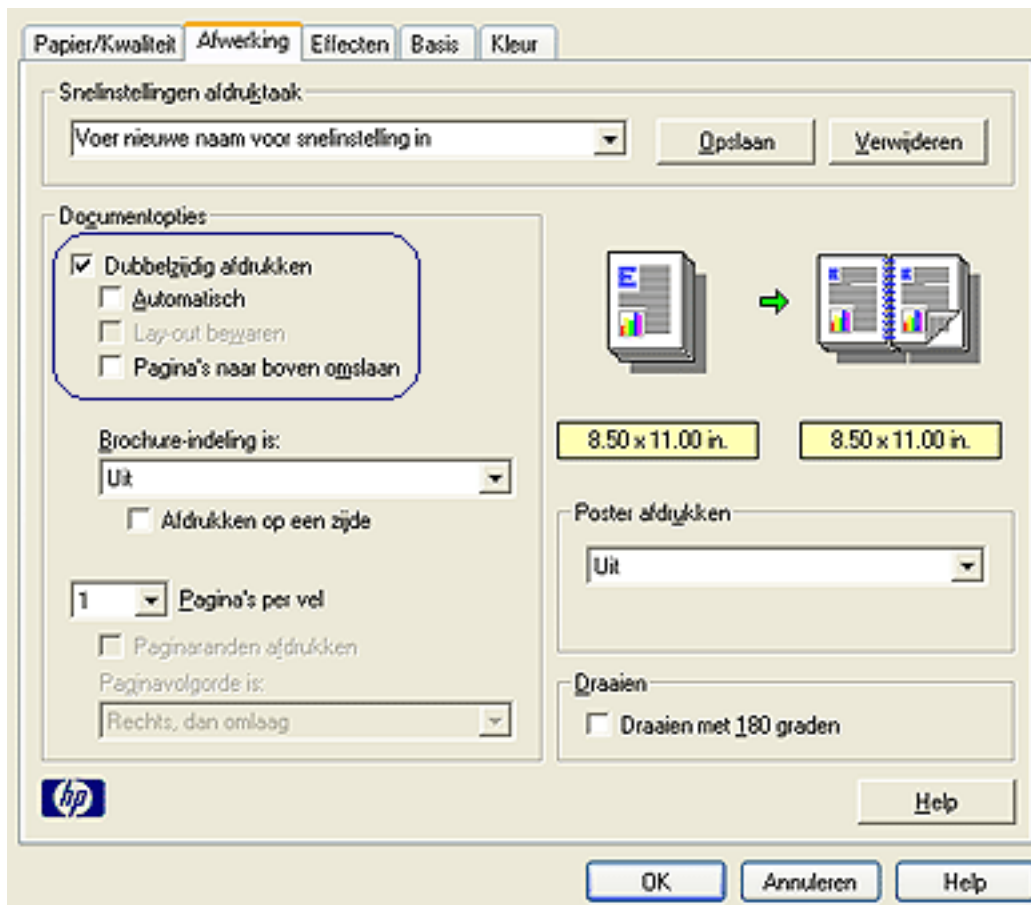
- [handmatig dubbelzijdig afdrukken](#)
- [automatisch dubbelzijdig afdrukken \(duplex-afdrukken\)](#)

## handmatig dubbelzijdig afdrukken

### afdrukinstructies

Voer de volgende stappen uit om een dubbelzijdig document handmatig af te drukken:

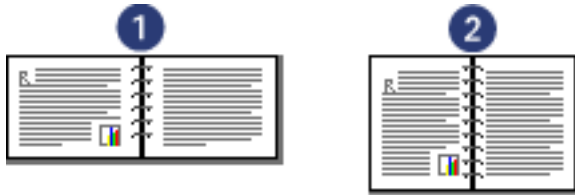
1. Open het dialoogvenster [Eigenschappen voor printer](#).
2. Selecteer het tabblad [Afwerking](#).



3. Selecteer [Dubbelzijdig afdrukken](#).
4. Schakel het vakje [Automatisch](#) uit en voer een van de volgende handelingen

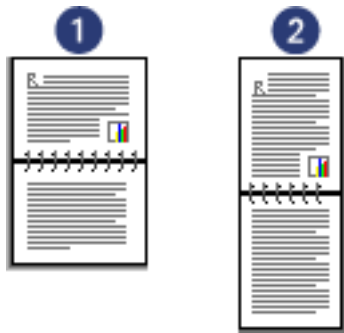
uit:

- Voor binden als een boek: zorg dat Pagina's naar boven omslaan *niet* is geselecteerd.



1. liggend 2. staand

- Voor binden als een schrijfblok: selecteer Pagina's naar boven omslaan.



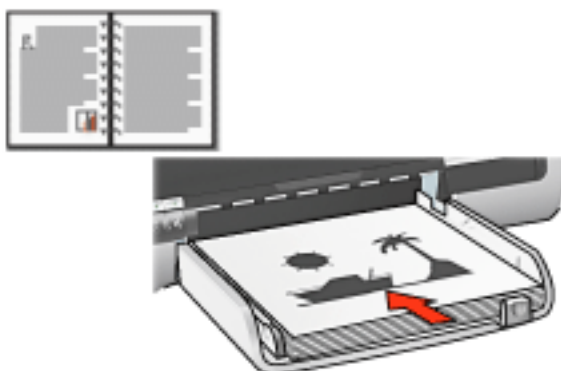
1. liggend 2. staand

5. Selecteer eventueel andere gewenste afdrুকinstellingen en klik op **OK**.

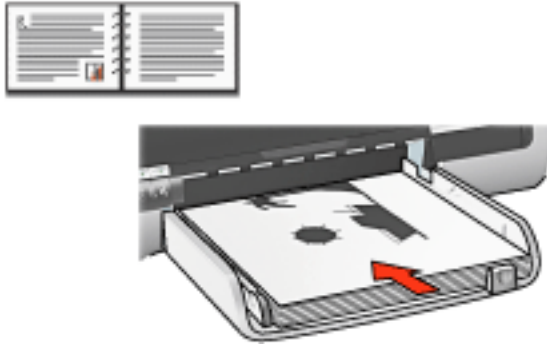
De oneven genummerde pagina's worden het eerst afgedrukt.

6. Nadat de oneven genummerde pagina's zijn afgedrukt, laadt u het papier opnieuw, nu met de afdrुकzijde omhoog, op basis van de geselecteerde bindsoort en afdrुकstand.

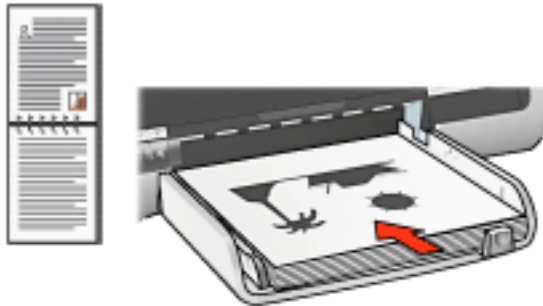
- Binden als boek met afdrुकstand staand: laad het papier als volgt:



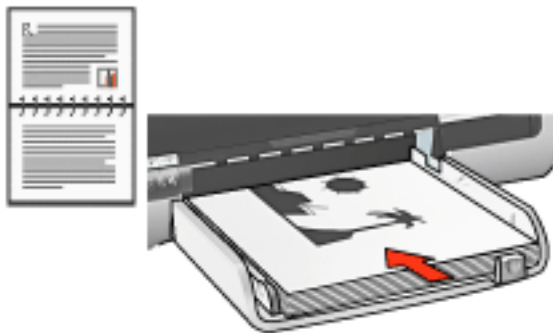
- Binden als boek met afdrukstand liggend: laad het papier als volgt:



- Binden als schrijfblok met afdrukstand staand: laad het papier als volgt:



- Binden als schrijfblok met afdrukstand liggend: laad het papier als volgt:



7. Klik op [Doorgaan](#) om de even genummerde pagina's af te drukken.

### **automatisch dubbelzijdig afdrukken (module vereist)**

Om documenten automatisch dubbelzijdig af te drukken, moet de [module voor dubbelzijdig afdrukken](#) (duplexeenheid) op de printer zijn bevestigd.

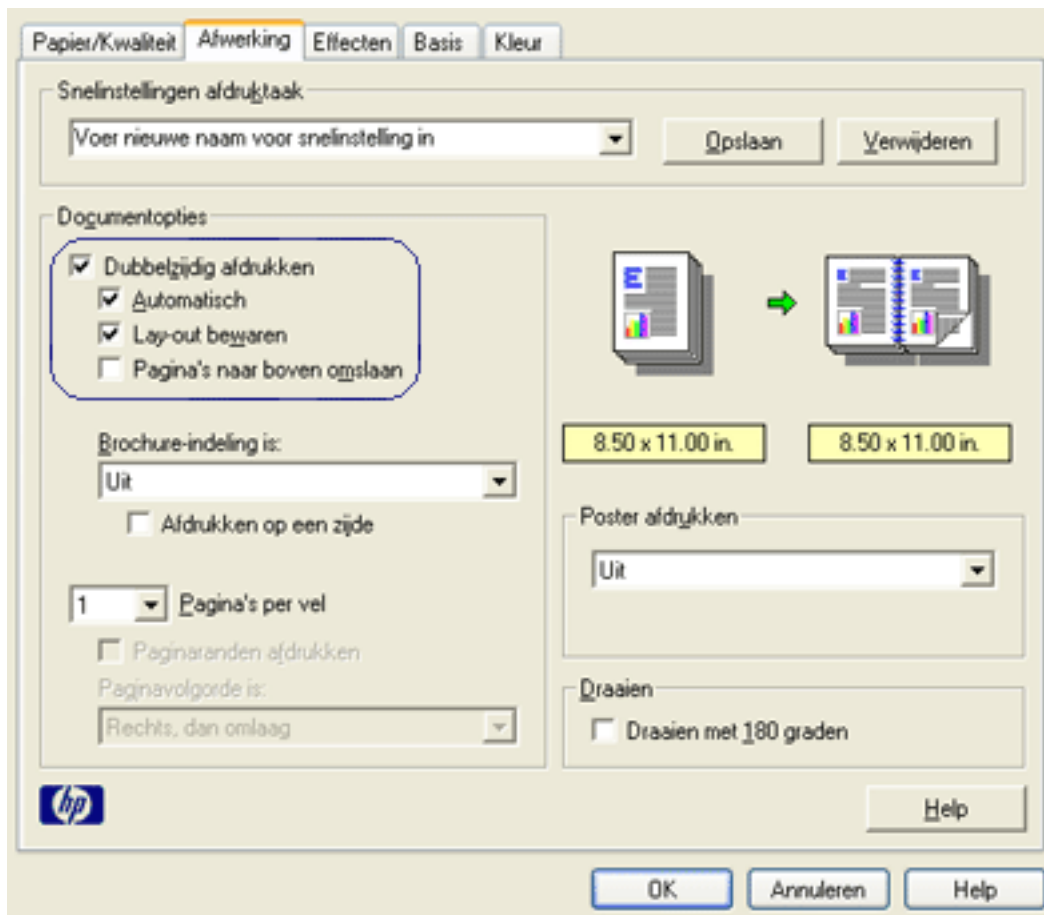
De module voor dubbelzijdig afdrukken (duplexeenheid) ondersteunt slechts bepaalde soorten afdruk materiaal. Zie de documentatie die bij de module is geleverd voor een lijst met ondersteunde soorten afdruk materialen.

Gebruik [handmatig dubbelzijdig afdrukken](#) om op niet-ondersteund afdrumateriaal af te drukken.

## afdrukinstructies

Voer de volgende stappen uit om een dubbelzijdig document automatisch af te drukken:

1. Open het dialoogvenster [Eigenschappen voor printer](#).  
Selecteer het tabblad [Afwerking](#).

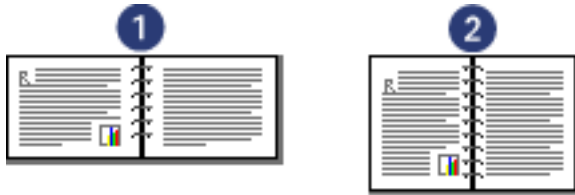


2. Selecteer [Dubbelzijdig afdrukken](#).
3. Zorg dat [Automatisch](#) is geselecteerd.
4. Voer een van de volgende handelingen uit:
  - o [Automatisch](#) het formaat van elke pagina aanpassen aan de documentlay-out op het scherm: Selecteer [Lay-out bewaren](#).  
Wanneer deze optie is uitgeschakeld, kan dit resulteren in ongewenste pagina-einden.
  - o U gaat als volgt te werk om het formaat van elke pagina niet aan te passen

aan de marges aan beide zijden: Zorg dat [Lay-out bewaren](#) *niet* is geselecteerd.

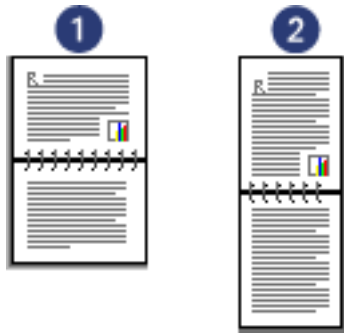
5. Selecteer een bindoptie:

- o Voor binden als een boek: zorg dat [Pagina's naar boven omslaan](#) *niet* is geselecteerd.



1. liggend 2. staand

- o Voor binden als een schrijfblok: selecteer [Pagina's naar boven omslaan](#).



1. liggend 2. staand

6. Selecteer eventueel andere gewenste afdrুকinstellingen en klik op [OK](#).

Nadat de eerste zijde van de pagina is afgedrukt, pauzeert de printer terwijl de inkt opdroogt. Zodra de inkt droog is, wordt het papier terug in de duplexeenheid gevoerd en wordt de andere zijde van de pagina afgedrukt.



Verwijder het papier niet eerder uit de duplexeenheid voordat beide zijden van de pagina zijn afgedrukt.

# accessoire voor dubbelzijdig afdrukken (duplexeenheid)

De duplexeenheid is speciale hardware waarmee de printer automatisch beide zijden van een pagina kan bedrukken.

Het heeft meerdere voordelen om een duplexeenheid met uw printer te gebruiken. U kunt dan:

- Dubbelzijdig afdrukken zonder de pagina handmatig opnieuw te laden.
- Lange documenten snel en efficiënt afdrukken.
- Minder papier gebruiken door dubbelzijdig af te drukken.
- Professioneel-uitziende brochures, rapporten, nieuwsbrieven en overige speciale items maken.

Als de duplexeenheid niet bij uw printer is geleverd, kan deze afzonderlijk via een geautoriseerde HP-dealer worden [aangeschaft](#).



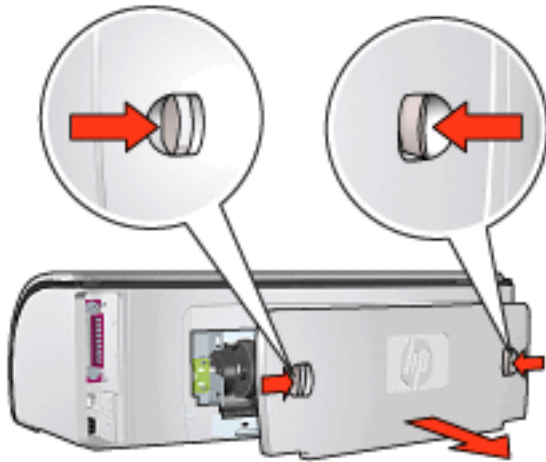
De duplexeenheid is niet beschikbaar in alle landen/regio's.



## de duplexeenheid installeren

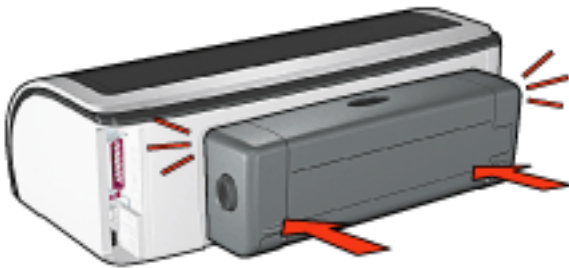
Volg deze stappen om de duplexeenheid op uw printer aan te sluiten:

1. Druk de twee klemgrepen op de achterklep van de printer naar elkaar toe en verwijder de klep.



Doe de achterklep niet weg. Om te kunnen afdrucken, moet de duplexeenheid of de achterklep op de printer bevestigd zijn.

2. Schuif de duplexeenheid achter in de printer tot beide zijden op hun plaats vastklikken.



Druk niet op de knoppen aan de zijkanten van de duplexeenheid terwijl u deze op de printer bevestigt. Gebruik de knoppen alleen wanneer u de duplexeenheid uit de printer haalt.

## afdrucken met de duplexeenheid

Klik [hier](#) voor instructies over het dubbelzijdig afdrucken van een document met de duplexeenheid.

Klik [hier](#) voor instructies om automatisch dubbelzijdig afdrucken de standaardinstelling van uw printer te maken.

## ondersteunde soorten afdrukmetaal

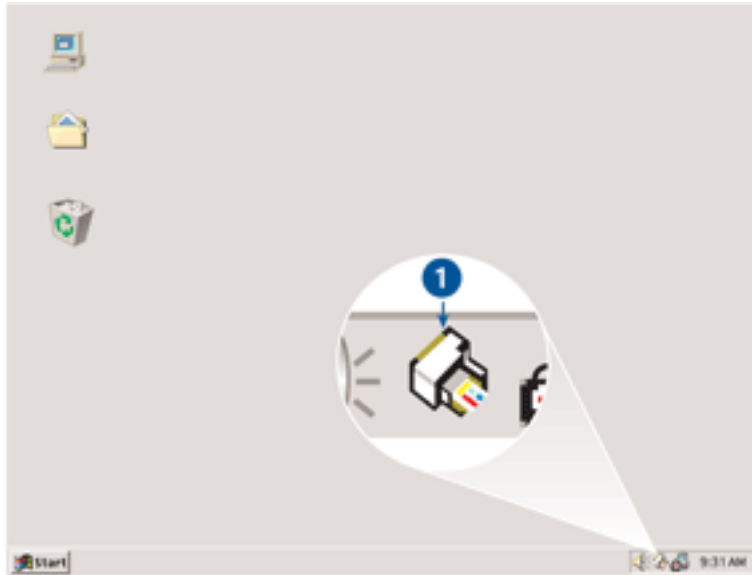
De duplexeenheid werkt alleen met bepaalde soorten afdrukmetaal. Zie de specificaties in de documentatie die bij de duplexeenheid is geleverd voor een lijst



met ondersteunde afdrukmaterialen.

## standaardinstellingen wijzigen

Gebruik het pictogram op de taakbalk als u de standaardinstellingen van de printer wilt wijzigen. De standaardafdrukinstellingen zijn van toepassing op alle documenten die op de printer worden afgedrukt.



1. taakbalkpictogram

### het snelmenu van het taakbalkpictogram gebruiken

Voer de volgende stappen uit om de standaardinstellingen van de printer te wijzigen:

1. Klik op het taakbalkpictogram.

Het dialoogvenster [Eigenschappen voor printer](#) verschijnt.

2. Selecteer de opties die u als standaardinstellingen wilt gebruiken.

3. Klik op [OK](#).

Er verschijnt een dialoogvenster met het bericht dat de nieuwe instellingen zullen worden gebruikt, telkens wanneer u afdrukt. Als u dit dialoogvenster niet meer wilt zien, selecteert u [Dit bericht niet meer weergeven](#).

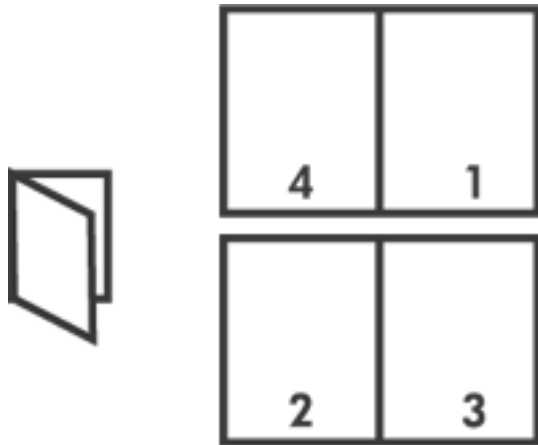
4. Klik op [OK](#) om de nieuwe afdrukinstellingen op te slaan.

### standaard afdrukkwaliteit

Wanneer [Afdrukkwaliteit](#) in de printersoftware is ingesteld op [Kiezer Afdrukkwaliteit gebruiken](#), gebruikt u de knop [Kiezer Afdrukkwaliteit](#) om de standaard afdrukkwaliteit in te stellen. Klik [hier](#) voor informatie over het selecteren van de afdrukkwaliteit.

## een brochure afdrukken

Bij het afdrukken van brochures worden de pagina's van een document automatisch zo gerangschikt en vergroot of verkleind dat wanneer het document tot een brochure wordt gevouwen, de paginavolgorde correct is.



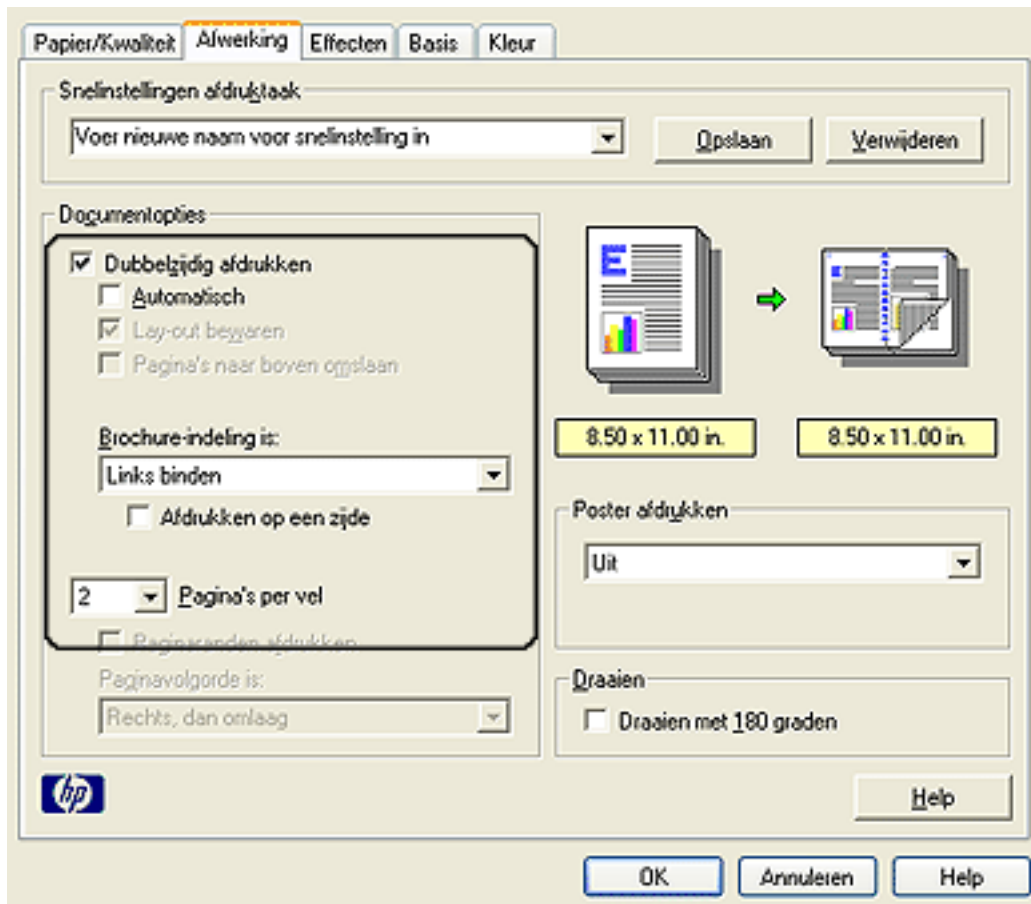
Selecteer een van de volgende opties voor de gewenste instructies:

- [een brochure afdrukken](#)
- [een brochure afdrukken met gebruik van de module voor dubbelzijdig afdrukken](#)

## een brochure afdrukken

Voer de volgende stappen uit om een brochure af te drukken:

1. Open het dialoogvenster [Eigenschappen voor printer](#).
2. Selecteer het tabblad [Afwerking](#).



3. Selecteer **Dubbelzijdig afdrukken**.
4. Zorg dat **Automatisch** *niet* is geselecteerd.
5. Selecteer een bindoptie in de vervolgkeuzelijst **Brochure-indeling is**:
  - o **Rechts binden**: zorgt ervoor dat het binden aan de rechterzijde van de brochure plaatsvindt.



- o **Links binden**: zorgt ervoor dat het binden aan de linkerzijde van de brochure plaatsvindt.



6. Voer een van de volgende handelingen uit:

- o Als u elke tweede pagina van de brochure leeg wilt laten, selecteert u [Afdrukken op een zijde](#).
  - o Als u op alle pagina's van de brochure wilt afdrukken, zorgt u dat [Afdrukken op een zijde](#) niet is geselecteerd.
7. Selecteer eventueel andere gewenste afdrukinstellingen en klik op [OK](#).
  8. Laad op de hieronder getoonde wijze papier in de invoerlade wanneer u daarom wordt gevraagd.



9. Klik op [Doorgaan](#) om het afdrukken van de brochure te voltooien.

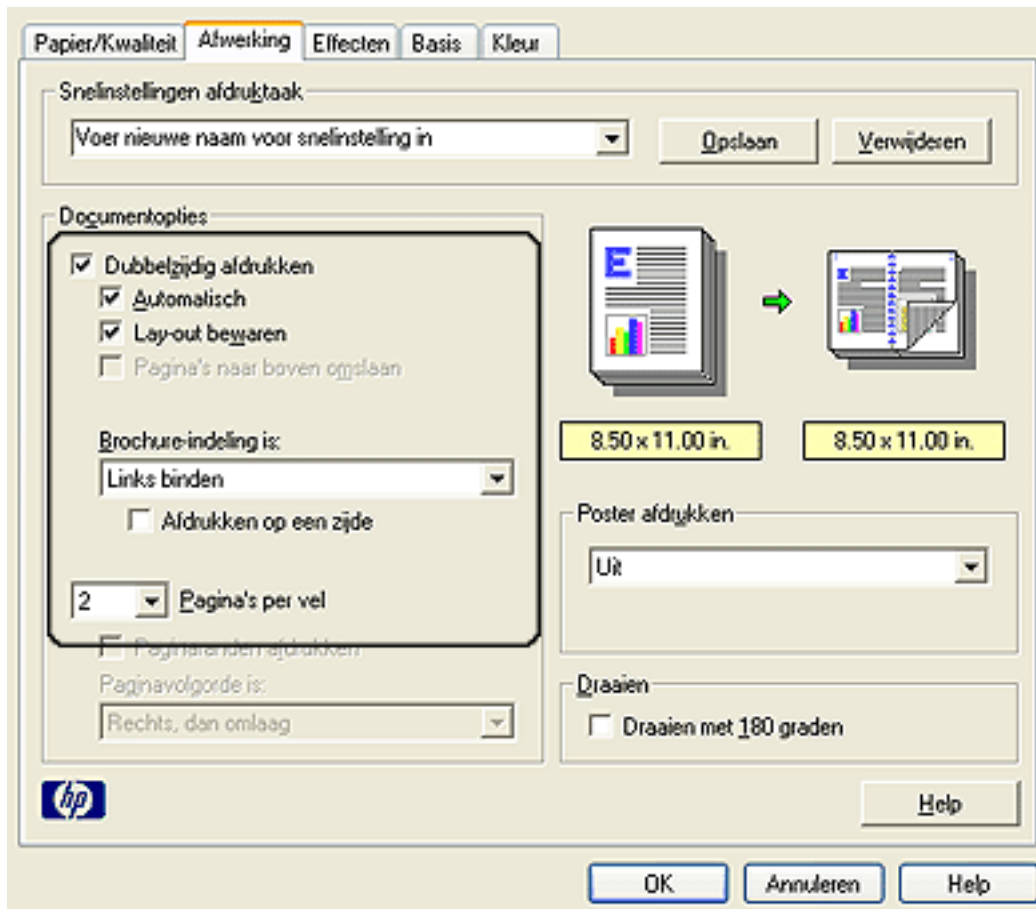
## **een brochure afdrukken met gebruik van de module voor dubbelzijdig afdrukken**

Voer de volgende stappen uit om een brochure af te drukken met de module voor dubbelzijdig afdrukken:



De module voor dubbelzijdig afdrukken is optioneel. Klik [hier](#) voor meer informatie.

1. Open het dialoogvenster [Eigenschappen voor printer](#).
2. Selecteer het tabblad [Afwerking](#).



3. Selecteer **Dubbelzijdig afdrukken**.
4. Selecteer **Automatisch**.
5. Selecteer **lay-out bewaren**.
6. Selecteer een bindoptie in de vervolgkeuzelijst **Brochure-indeling is**:
  - o **Rechts binden**: zorgt ervoor dat het binden aan de rechterzijde van de brochure plaatsvindt.



- o **Links binden**: zorgt ervoor dat het binden aan de linkerzijde van de brochure plaatsvindt.



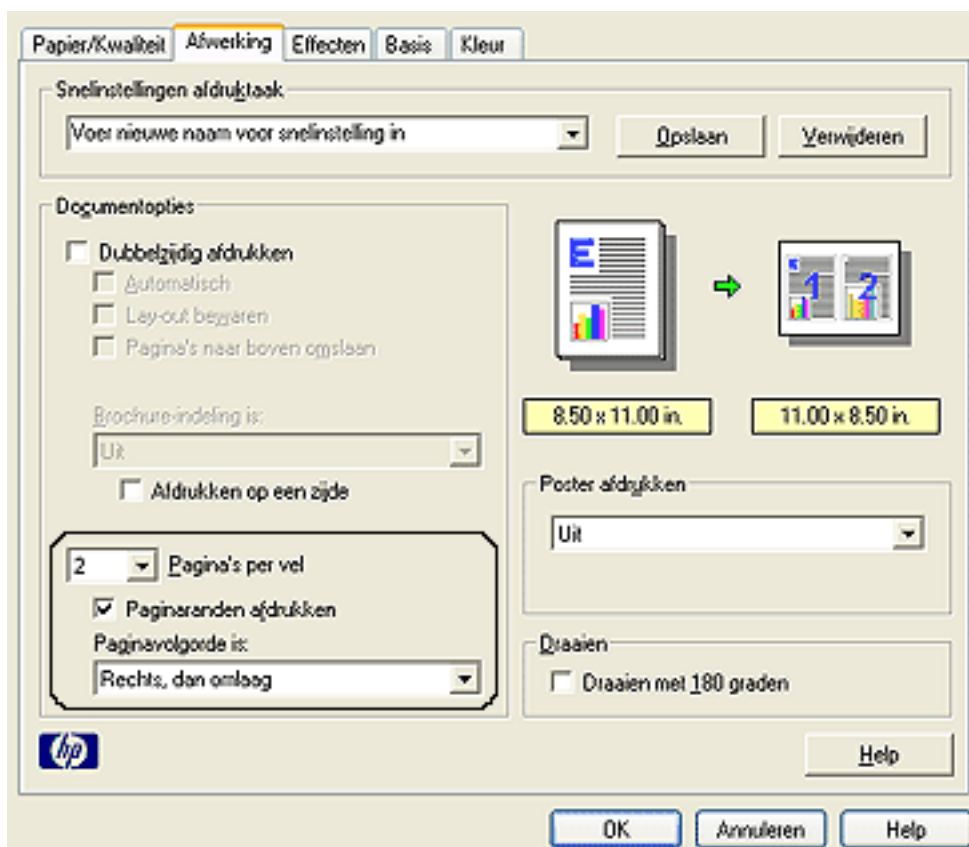
7. Voer een van de volgende handelingen uit:
  - Als u elke tweede pagina van de brochure leeg wilt laten, selecteert u [Afdrukken op een zijde](#).
  - Als u op alle pagina's van de brochure wilt afdrukken, zorgt u dat [Afdrukken op een zijde](#) niet is geselecteerd.
8. Selecteer eventueel andere gewenste afdrukinstellingen en klik op [OK](#).

## meerdere pagina's afdrukken op één vel papier.

De printersoftware biedt u de mogelijkheid verschillende pagina's van een document op één vel papier af te drukken. De printersoftware vergroot/verkleint de documenttekst en -afbeeldingen automatisch zodat deze op de afgedrukte pagina passen.

Voer de volgende stappen uit om verschillende pagina's van een document op één vel papier af te drukken:

1. Open het dialoogvenster [Eigenschappen voor printer](#).
2. Klik op het tabblad [Afwerking](#).

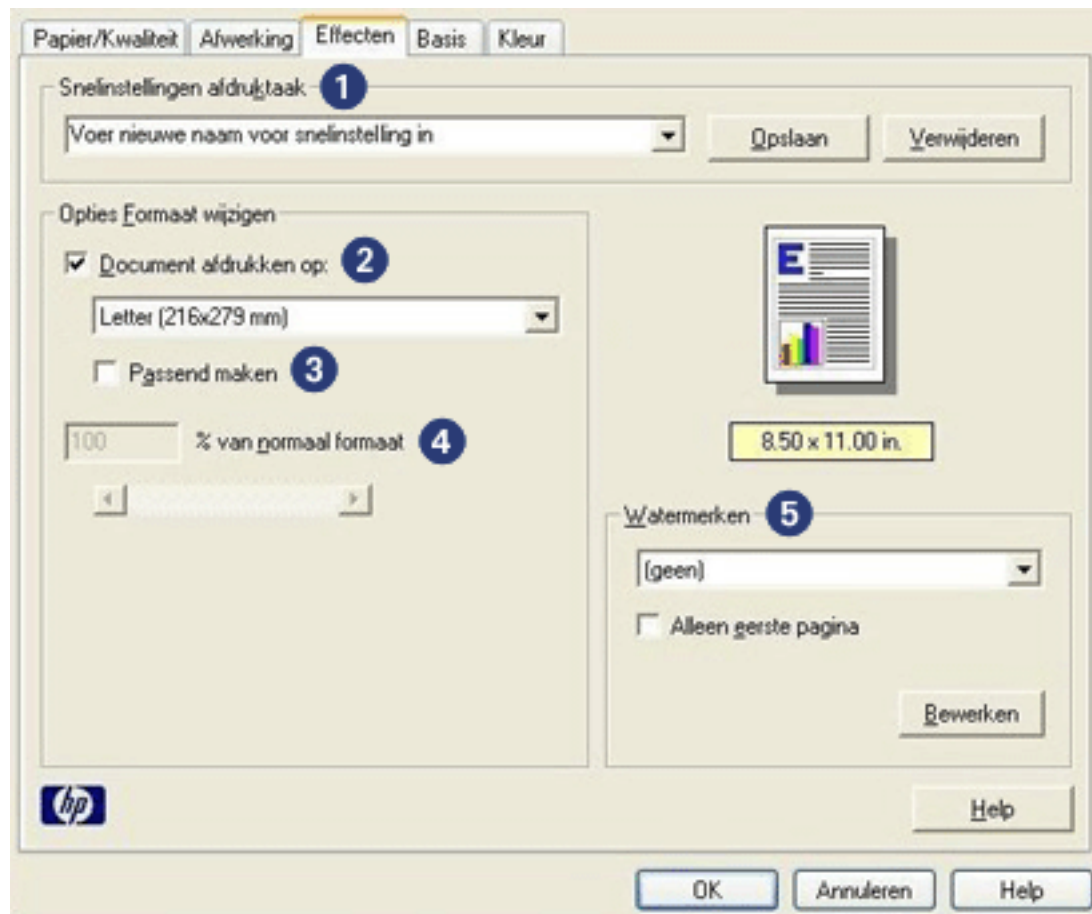


3. Selecteer in de vervolgkeuzelijst [Pagina's per vel](#) het aantal pagina's dat u op elk vel papier wilt laten verschijnen.
4. Als u wilt dat rond elk paginabeeld dat op het vel papier wordt afgedrukt een rand wordt weergegeven, klikt u op het selectievakje [Paginaranden afdrukken](#).
5. Selecteer een lay-out voor elk vel papier in de vervolgkeuzelijst [Paginavolgorde is](#).
6. Selecteer eventueel andere gewenste afdrুকinstellingen en klik op [OK](#).



# tabblad Effecten

Op het tabblad [Effecten](#) kunt u de volgende opties instellen:



1. **Snelinstellingen afdruktaak:** zie [snelinstellingen afdruktaak](#).
2. **Document afdrukken op:** als u deze optie selecteert, kunt u het document op een ander papierformaat afdrukken dan het papierformaat waarvoor het document is opgemaakt. Selecteer het doelpapierformaat in de vervolgkeuzelijst.
3. **Passend maken:** als u deze optie selecteert, wordt het formaat van het afgedrukte beeld automatisch aangepast aan het papierformaat dat u hebt geselecteerd in de vervolgkeuzelijst [Document afdrukken op](#).
4. **% van normaal formaat:** geef het vergrotings- of verkleiningspercentage voor het afgedrukte beeld op. Geef bijvoorbeeld **70** op als u het afgedrukte beeld tot 70 procent van de normale grootte wilt verkleinen.
5. **Watermerken:** zie [watermerken](#).

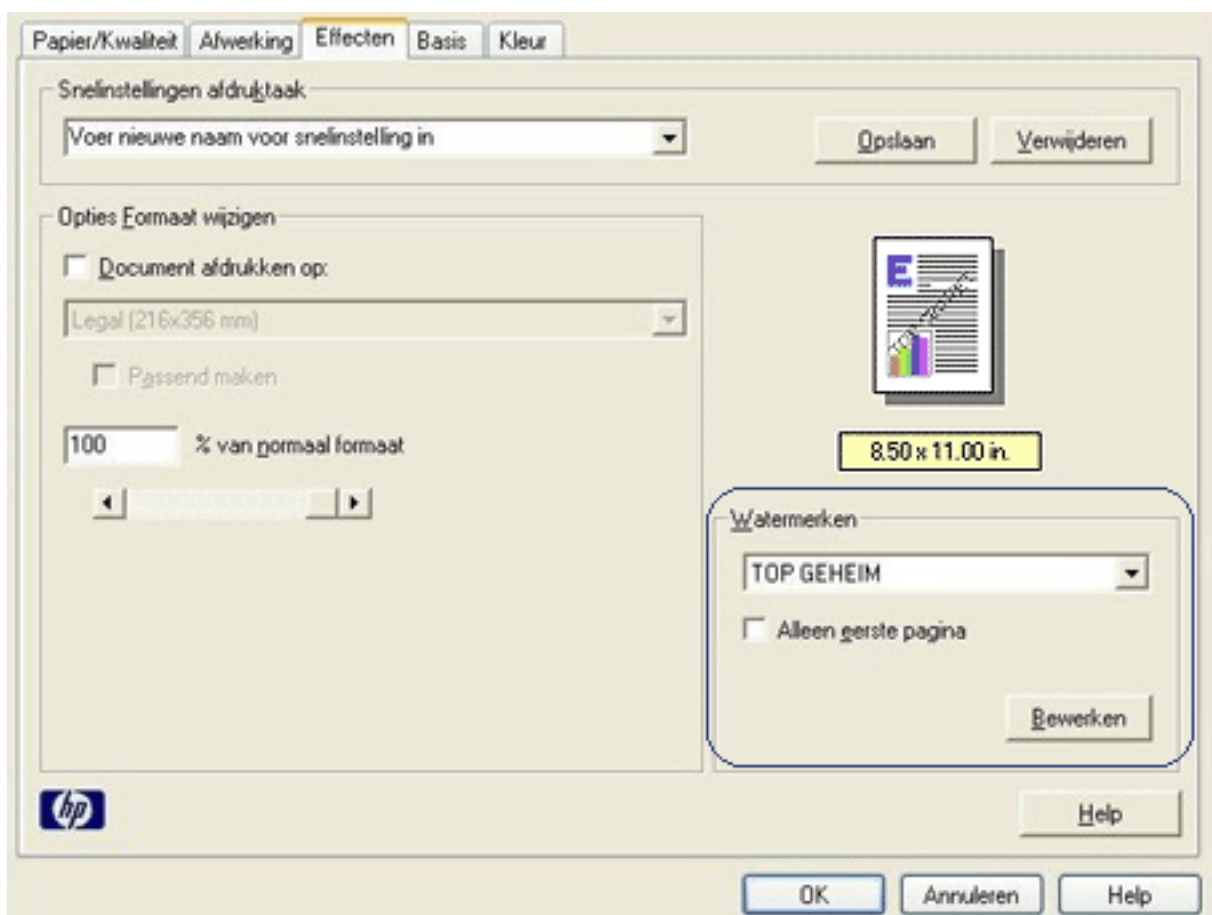
# watermerken

Watermerken worden als achtergrond op documenten afgedrukt.

## een bestaand watermerk op een document toepassen

Voer de volgende stappen uit om een bestaand watermerk op een document toe te passen:

1. Open het dialoogvenster [Eigenschappen voor printer](#).
2. Klik op het tabblad [Effecten](#).



3. Selecteer een watermerk in de vervolgkeuzelijst [Watermerken](#).  
Als u niet een van de weergegeven watermerken wilt gebruiken, [maakt u een nieuw watermerk](#).
4. Voer een van de volgende handelingen uit:
  - o Als u wilt dat het watermerk alleen op de eerste pagina wordt weergegeven, selecteert u [Alleen eerste pagina](#).

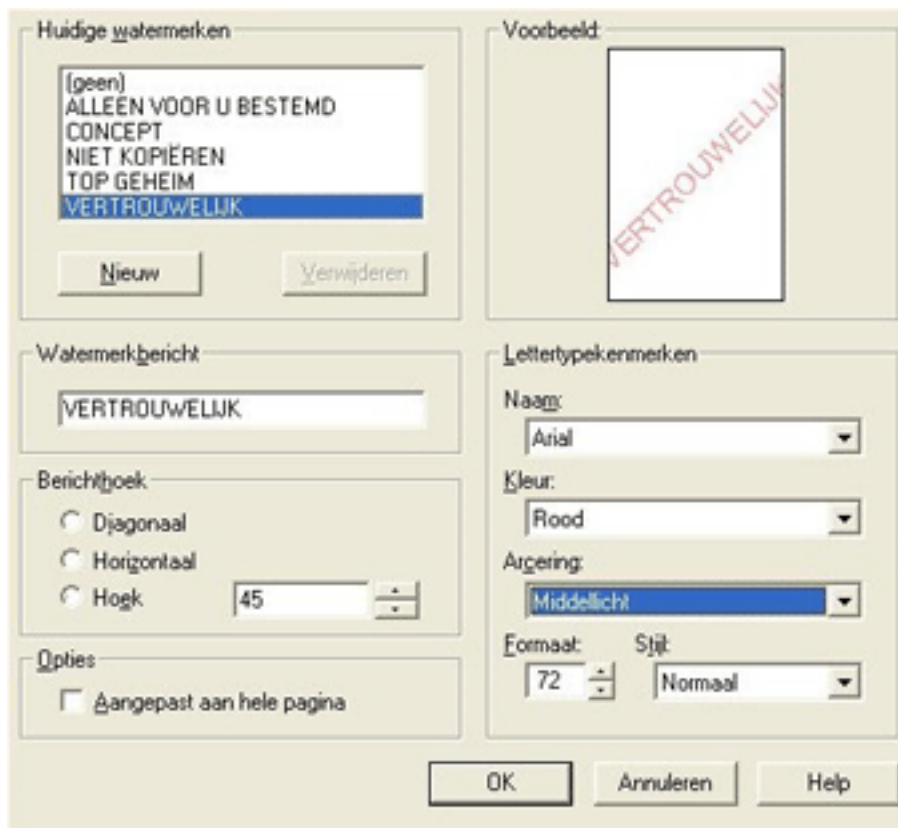
- o Als u wilt dat het watermerk alleen op alle afgedrukte pagina's wordt weergegeven, zorgt u dat **Alleen eerste pagina** niet is geselecteerd.
5. Druk het document af op basis van de instructies voor de papiersoort.

## een watermerk maken of wijzigen

Voer de volgende stappen uit om een watermerk te maken of wijzigen:

1. Open het dialoogvenster [Eigenschappen voor printer](#).
2. Klik op het tabblad **Effecten**.
3. Klik op de knop **Bewerken**.

Het dialoogvenster [Watermerkgegevens](#) verschijnt.



4. Voer een van de volgende handelingen uit:
  - o Klik op de knop **Nieuw** of
  - o selecteer het watermerk dat u wilt wijzigen.
5. Voer het watermerkbericht, de berichthoek en de lettertypekenmerken in.
6. Nadat u de watermerkgegevens hebt ingesteld, klikt u op **OK**.

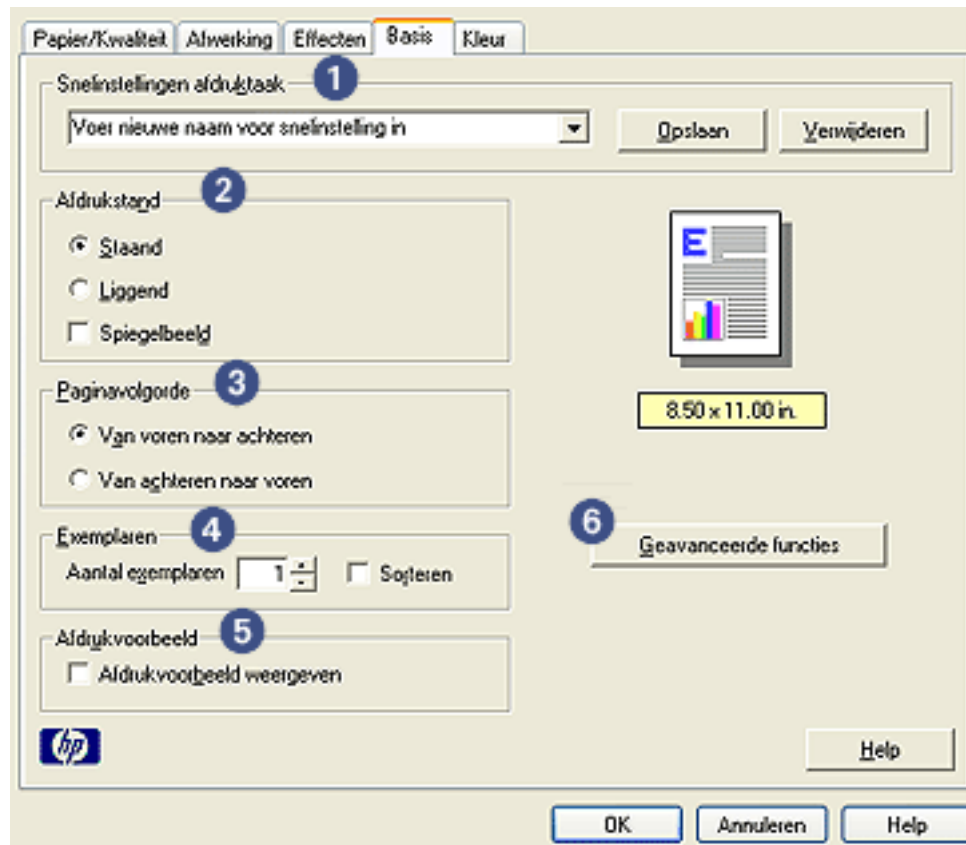
Klik [hier](#) voor instructies over het toepassen van watermerken.



Meer informatie over de opties op elk tabblad vindt u door een optie aan te wijzen en met de rechtermuisknop te klikken. Hierna verschijnt het dialoogvenster [Wat is dit?](#) Klik op [Wat is dit?](#) om meer informatie over de geselecteerde optie weer te geven.

# tabblad Basis

Op het tabblad **Basis** kunt u de volgende opties instellen:



1. **Snelinstellingen afdruktaak:** zie [snelinstellingen afdruktaak](#).
2. **Afdrukstand:** geef de pagina-indeling op:
  - o **Staande afdrukrichting:** de lengte van de afgedrukte pagina is groter dan de breedte.
  - o **Liggende afdrukrichting:** de breedte van de afgedrukte pagina is groter dan de lengte.
  - o **Spiegelbeeld:** hiermee draait u het afgedrukte beeld van links naar rechts om.
3. **Paginavolgorde:** Selecteer een van de volgende opties:
  - o **Van voren naar achteren:** na het afdrukken van het volledige document ligt de eerste pagina bovenop.
  - o **Van achteren naar voren:** na het afdrukken van het volledige document ligt de laatste pagina bovenop.

4. **Exemplaren:** gebruik deze optie als u meerdere exemplaren van een document wilt afdrukken.
  - o **Aantal exemplaren:** aantal af te drukken exemplaren.
  - o **Sorteren:** bij het afdrukken van meerdere exemplaren van een document wordt elk exemplaar in zijn geheel afgedrukt voordat een nieuw exemplaar wordt afgedrukt.
5. **Afdrukvoorbeeld:** selecteer deze optie als u de lay-out van een document wilt weergeven voordat het wordt afgedrukt.
6. **Geavanceerde functies:** zie [geavanceerde functies](#).

# geavanceerde functies

Voor het afdrucken van foto's, transparanten of documenten met illustraties moet u mogelijk in het dialoogvenster [Geavanceerde functies](#) opties instellen.

## het dialoogvenster Geavanceerde functies openen

Voer de volgende stappen uit om het dialoogvenster [Geavanceerde functies](#) te openen:

1. Open het dialoogvenster [Eigenschappen voor printer](#).
2. Klik op het tabblad [Basis](#) en vervolgens op de knop [Geavanceerde functies](#).

## het dialoogvenster Geavanceerde functies gebruiken

Gebruik het dialoogvenster [Geavanceerde functies](#) om deze opties in te stellen:



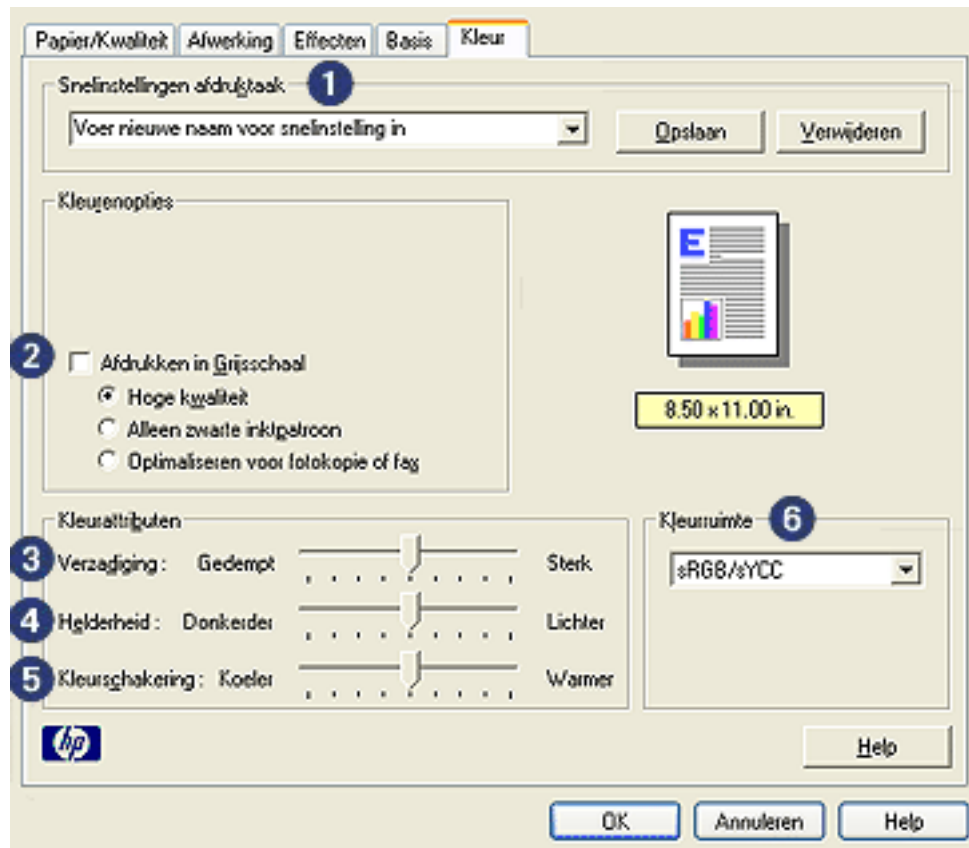
1. **Inktvolume:** hiermee past u de hoeveelheid inkt aan die op een pagina wordt gedrukt. Wanneer u de hoeveelheid inkt reduceert, heeft dit een nadelige invloed op de kleurkwaliteit.
2. **Droogtijd:** hiermee stelt u extra droogtijd voor langzaam drogende afdrucken in.
3. **Modus weinig geheugen:** deze optie stelt u in staat een document af te

drukken vanaf een computer die over onvoldoende geheugen of schijfruimte beschikt om het document onder normale omstandigheden af te drukken. De kwaliteit van de afdruk kan wel achteruitgaan als u deze optie inschakelt. De kwaliteitsmodus **Maximum dpi** is niet beschikbaar wanneer de printer in de Modus weinig geheugen staat.



# tabblad Kleur

Op het tabblad **Kleur** kunt u de volgende opties instellen:



1. **Snelinstellingen afdruktaak:** zie [snelinstellingen afdruktaak](#).
2. **Afdrukken in Grijsschaal:** als u deze optie selecteert, wordt met grijstinten afgedrukt.
  - o **Hoge kwaliteit:** als u deze optie selecteert, wordt de driekleureninktpatroon en/of de foto-inktpatroon gebruikt voor het afdrukken van hoogwaardige grijswaarden.
  - o **Alleen zwarte inktpatroon:** als u deze optie selecteert, wordt de zwarte inktpatroon gebruikt voor het afdrukken van grijswaarden.
  - o **Optimaliseren voor fotokopie of fax:** als u deze optie selecteert, wordt de zwarte inktpatroon gebruikt om grijswaarden af te drukken die geschikt zijn voor fotokopiëren en faxen.
3. **Verzadiging:** hiermee past u de intensiteit van afgedrukte kleuren aan.
4. **Helderheid:** hiermee past u de licht- of donkerheid van afgedrukte kleuren aan.

5. **Kleurschakering:** hiermee geeft u aan of afgedrukte kleuren warm of koel zijn.
6. **Kleurruimte:** Zie [digitale fotografie-technologie](#).

# Digitale fotografie-technologie

De printersoftware biedt meerdere technische functies voor het afdrucken van digitale foto's.

- [PhotoREt](#)
- [4800 x 1200-dpi geoptimaliseerd](#)
- [Exif Print](#)
- [Afdrukken met zes-inkten](#)
- [Kleurruimten](#)

## Afdrukken met PhotoREt

PhotoREt biedt de optimale combinatie van afdruksnelheid en afdrukkwaliteit voor uw beeld.

Voer de volgende stappen uit om af te drukken met PhotoREt-technologie:

1. Open het dialoogvenster [Eigenschappen voor printer](#).
2. Selecteer het tabblad [Papier/kwaliteit](#).
3. Selecteer [Best](#) uit de vervolgkeuzelijst [Afdrukkwaliteit](#).
4. Selecteer eventueel andere gewenste [afdrukinstellingen](#) en klik op [OK](#).

## 4800 x 1200-dpi geoptimaliseerd

4800 x 1200 geoptimaliseerde dpi is de hoogste resolutiekwaliteit die voor deze printer beschikbaar is. Als u 4800 x 1200 geoptimaliseerde dpi hebt geselecteerd in de printerdriver, dan zal de driekleurenpatroon afdrucken in modus 4800 x 1200 geoptimaliseerde dpi. Als er ook een [fotopatroun](#) is geïnstalleerd, wordt de afdrukkwaliteit nog verder verbeterd. U kunt fotopatrounen apart kopen als deze niet bij de printer zijn geleverd.

Voer de volgende stappen uit om in de modus 4800 x 1200-dpi geoptimaliseerd af te drukken:

1. Open het dialoogvenster [Eigenschappen voor printer](#).
2. Selecteer het tabblad [Papier/kwaliteit](#).
3. Selecteer de juiste papiersoort in de vervolgkeuzelijst [Papiersoort](#).
4. Selecteer [Maximale dpi](#) uit de vervolgkeuzelijst [Afdrukkwaliteit](#).

5. Selecteer eventueel andere gewenste [afdrukinstellingen](#) en klik op **OK**.

## Exif Print-enhanced foto's afdrukken

Exif Print (Exchangeable Image File Format 2.2) is een internationale standaard voor digitale beelden met als doel het vereenvoudigen van digitale fotografie en het verbeteren van afgedrukte foto's. Wanneer een foto wordt gemaakt met een digitale camera die compatibel is met Exif Print, worden gegevens als de belichtingstijd, type flits en kleurverzadiging met de foto opgeslagen. Met behulp van deze informatie kan de software van de HP Deskjet printer automatisch beeldspecifieke verbeteringen uitvoeren, wat resulteert in foto's van uitstekende kwaliteit.

Voor het afdrukken van Exif Print-enhanced foto's is het volgende vereist:

- Een digitale camera die Exif Print ondersteunt
- Exif Print-compatibele fotosoftware
- HP Deskjet printersoftware die Exif Print ondersteunt
- Windows 98, 2000, Me of XP

Voer de volgende stappen uit om Exif Print-enhanced foto's af te drukken:

1. Open het bestand dat u met Exif Print-compatibele fotosoftware wilt afdrukken.
2. Open het dialoogvenster [Eigenschappen voor printer](#).
3. Selecteer het tabblad [Papier/kwaliteit](#).
4. Selecteer de juiste fotopapiersoort in de vervolgkeuzelijst [Soort is](#).
5. Selecteer [Normaal](#) of [Best](#) uit de vervolgkeuzelijst [Afdrukkwaliteit](#).
6. Selecteer eventueel andere gewenste [afdrukinstellingen](#) en klik op **OK**.

Het afgedrukte beeld wordt automatisch door de printersoftware geoptimaliseerd.

## afdrukken in kleur met zes inkten

U kunt de kwaliteit van foto's verbeteren met de optie voor het afdrukken in kleur met zes inkten.

Als u met zes inkten in kleur wilt afdrukken, moet zowel een foto- als een driekleureninktpatroon zijn geïnstalleerd. U kunt [foto-inktpatronen](#) apart kopen als deze niet bij de printer zijn geleverd.

Voer de volgende stappen uit om met zes inkten in kleur af te drukken:

1. Open het dialoogvenster [Eigenschappen voor printer](#).
2. Selecteer het tabblad [Papier/kwaliteit](#).

3. Selecteer de juiste fotopapiersoort in de vervolgkeuzelijst [Soort is](#).
4. Selecteer [Normaal](#) of [Best](#) of [Maximale dpi](#) uit de vervolgkeuzelijst [Afdrukkwaliteit](#).
5. Selecteer eventueel andere gewenste [afdrukinstellingen](#) en klik op [OK](#).

## Kleurruimte

Kleurruimte definieert het kleurenbereik waarin kan worden afgedrukt. De printersoftware vertaalt de kleuren van uw document vanuit de huidige kleurruimte naar de geselecteerde kleurruimte.

De volgende kleurruimten zijn beschikbaar:

- sRGB/sYCC
- Adobe RGB

### sRGB/sYCC

sRGB/sYCC is een geschikte kleurruimte voor de meeste afdruktaken. Het wordt gebruikt voor de meest web-gebaseerde documenten en de huidige beeldapparatuur.

Volg deze stappen om de sRGB/sYCC-kleurruimte te gebruiken:

1. Open het dialoogvenster [Eigenschappen voor printer](#).
2. Selecteer het tabblad [Kleur](#).
3. Selecteer [sRGB/sYCC](#) uit de vervolgkeuzelijst [Kleurruimte](#).
4. Selecteer eventueel andere gewenste [afdrukinstellingen](#) en klik op [OK](#).

### Adobe RGB

Adobe RGB is een nieuwe kleurruimte die meer kleuren biedt dan sRGB/sYCC maar alleen geschikt is voor afbeeldingen.

Als u vanuit een professionele softwaretoepassing Adobe RGB gebruikt, moet u het kleurbeheer in de toepassing uitschakelen en de printersoftware de kleurruimte laten beheren.

Volg deze stappen om de Adobe RGB-kleurruimte te gebruiken:

1. Open het dialoogvenster [Eigenschappen voor printer](#).
2. Selecteer het tabblad [Papier/kwaliteit](#), en selecteer het volgende:
  - Selecteer HP-fotopapier in de vervolgkeuzelijst [Soort is](#).
  - [Best](#) of [Maximale dpi](#) in de vervolgkeuzelijst [Afdrukkwaliteit](#).
3. Selecteer het tabblad [Kleur](#).

4. Selecteer [Adobe RGB](#) uit de vervolgkeuzelijst [Kleurruimte](#).
5. Selecteer eventueel andere gewenste [afdrukinstellingen](#) en klik op [OK](#).

Als de Adobe RGB-kleurruimte wordt gebruikt voor een afbeelding die in een andere kleurruimte is gemaakt, dan worden de afgedrukte kleuren levendiger.

# een schermafdruck afdrukken

Gebruik het [hulpprogramma HP Schermafdrucken](#) om de afbeelding op het beeldscherm van uw computer af te drukken.

## het hulpprogramma hp schermafdrucken configureren

Volg deze stappen voor het configureren van het [hulpprogramma HP Schermafdrucken](#):

1. Ga naar [printer hulpprogramma's](#) en klik vervolgens op [scherm afdrukken](#).
2. Selecteer de volgende gewenste configuratie-opties:
  - **Open/Sluit HP Scherm afdrukken:** activeert of deactiveert het hulpprogramma.
  - **Start met Windows:** het hulpprogramma wordt zodanig ingesteld dat dit start zodra Windows wordt gestart.
  - **Schermafdrucken:** drukt de afbeelding op het scherm af.
  - **Afdrukrichting:** modus schakelt tussen liggend en staand.
3. Klik op [OK](#).

## afdrukinstructies

Voer de volgende stappen uit om een schermafbeelding af te drukken:

1. Controleer of de HP printer op uw computer de standaard printer is.
2. Laad of Letter- of A4-papier in de invoerlade.
3. Voer een van de volgende handelingen uit:
  - Het hele bureaublad afdrukken: Druk op de knop [Print screen \(Schermafdrucken\)](#) op het toetsenbord.
  - Alleen het actieve venster afdrukken: Druk gelijktijdig op de [Alt-toets](#) en de knop [Print screen](#).

# functie voor automatisch in- en uitschakelen

## autom. inschakelen

Autom. inschakelen is een standaardfunctie van de printer. De printer wordt automatisch ingeschakeld zodra u een bestand afdrukt.

## automatisch inschakelen

Schakel de functie automatisch inschakelen in om de printer in een modus te schakelen met een laag stroomverbruik en energiebesparend nadat deze niet-actief is geweest gedurende 30 minuten.

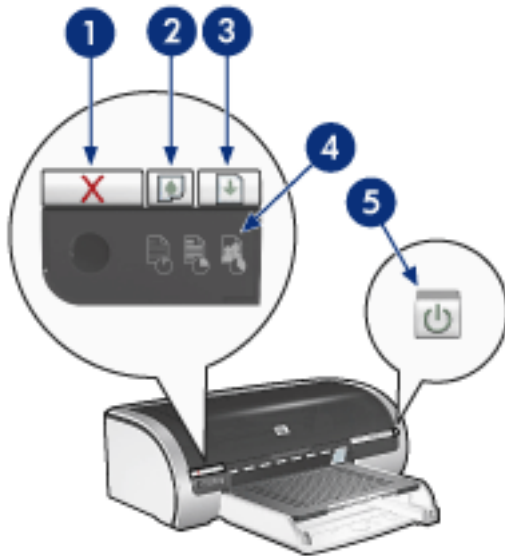
Volg deze stappen om de functie automatisch inschakelen te activeren:

1. Ga naar [printeronderhoud](#).
2. Klik op [De printer configureren](#).
3. Klik op [Configureren](#).
4. Selecteer [Activeer de functie Hardware automatisch uitschakelen](#).
5. Klik op [Toepassen](#), en klik vervolgens op [OK](#).



# knoppen en lampjes

Gebruik de printerknoppen om de printer in- en uit te schakelen, om een afdruktaak te annuleren, een afdruktaak opnieuw te starten en om een afdrukkwaliteit te selecteren. De printerlampjes geven een indicatie over de status van de printer.



1. knop Afdrukken annuleren 2. inktpatroonstatus-lampje 3. knop Doorgaan 4. Kiezer Afdrukkwaliteit 5. Aan/uit-knop

## knop Afdrukken annuleren

Als u op de knop Afdrukken annuleren drukt, wordt de huidige afdruktaak geannuleerd.

## symbool en lampje inktpatroonstatus

Het inktpatroonstatus-lampje gaat branden of [knipperen](#) als een inktpatroon service nodig heeft.

## knop en lampje Doorgaan

Het Doorgaan-lampje knippert als u iets moet doen, bijvoorbeeld papier plaatsen of een papierstoring verhelpen. Als het probleem is opgelost, drukt u op de knop Doorgaan om verder te gaan met afdrukken.

## Kiezer Afdrukkwaliteit en lampje

Druk op de knop [Kiezer Afdrukkwaliteit](#) en selecteer een standaard afdrukkwaliteit voor de printer. Het lampje van de Kiezer Afdrukkwaliteit geeft de geselecteerde afdrukkwaliteit weer.

## Aan/uit-knop en -lichtje

Druk op de Aan/uit-knop om de printer in en uit te schakelen. Het kan ongeveer vijf seconden duren voordat de printer aan staat nadat u op de Aan/uit-knop hebt gedrukt.

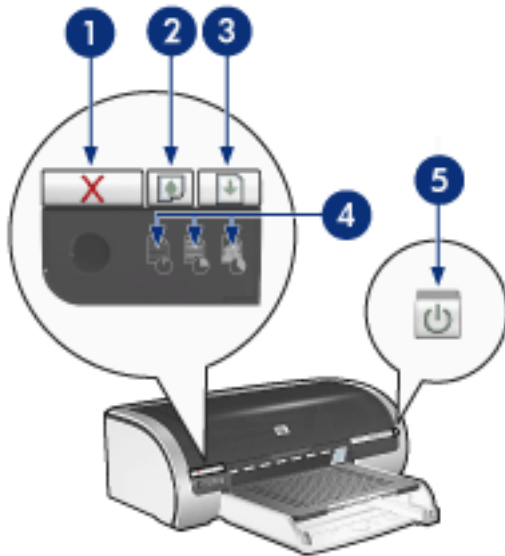
Het aan/uit-lampje knippert als de printer bezig is.

**Let op!** Gebruik altijd de Aan/uit-knop om de printer in en uit te schakelen. Het gebruik van een stekkerdoos, stroomstootbeveiliging of muurschakelaar om de printer aan en uit te zetten kan storingen veroorzaken.

# printerlampjes branden of knipperen

## betekenis van de lampjes

De printerlampjes geven de printerstatus weer.



1. knop Afdrukken annuleren 2. inktpatroonstatus-lampje 3. Doorgaan-lampje 4. icoonlampje afdrukkwaliteit 5. Aan/uit-lampje

## het aan/uit-lichtje knippert

de printer maakt zich klaar om af te drukken

Het lampje stopt met knipperen als de printer alle gegevens heeft ontvangen.

## doorgaan-lampje knippert

het papier in de printer is wellicht op

1. Plaats papier in de invoerlade of de optionele onderste lade.
2. Druk op de knop **Doorgaan** aan de voorzijde van de printer.

er kan een papierstoring zijn

Volg deze instructies voor het [oplossen van de papierstoring](#).

## inktpatroonstatus-lampje brandt of knippert

als het lampje brandt en niet knippert

Controleer of de inktpatroon [bijna leeg](#) is.

Als een inktpatroon bijna leeg is, overweeg dan [de inktpatroon te vervangen](#).

Als geen van beide inktpatronen bijna leeg is, druk dan op de knop [Doorgaan](#). Als het inktpatroonstatus-lampje blijft branden, schakelt u de printer uit en weer aan.

### als het lampje brandt en knippert

Controleer of de [juiste inktpatronen](#) zijn geïnstalleerd.

Volg deze [richtlijnen](#) als het lampje gaat knipperen terwijl u een document zonder randen aan het afdrukken bent.

Volg anders de deze stappen:

1. Open de bovenklep van de printer, verwijder de zwarte inktpatroon of de fotopatroon en sluit de klep weer.
2. Voer een van de volgende handelingen uit:
  - o *als het lampje knippert*: Open de bovenklep, vervang de inktpatroon die u hebt verwijderd en verwijder de driekleurenpatroon. Ga naar stap 3.
  - o *als het lampje uit is*: Er is een probleem met de inktpatroon die u hebt verwijderd. Ga naar stap 3.
3. De inktpatronen [handmatig reinigen](#).

Na het reinigen van de inktpatroon plaatst u deze terug in de printer.

Als het inktpatroonstatus-lampje blijft knipperen, moet u [de inktpatroon vervangen](#).

## icoonlampjes voor afdrukkwaliteit branden of knipperen

Zie [een afdrukkwaliteit selecteren](#).

### alle lampjes knipperen

de printer moet wellicht opnieuw worden opgestart

1. Druk op de [Aan/uit](#)-knop om de printer uit te schakelen en druk nogmaals op de [Aan/uit](#)-knop om de printer opnieuw te starten.  
Ga naar stap 2 als de lampjes blijven knipperen.
2. Druk op de [Aan/uit](#)-knop om de printer uit te zetten.
3. Verwijder het netsnoer van de printer uit het stopcontact.
4. Steek het netsnoer van de printer opnieuw in het stopcontact.
5. Druk op de [Aan/uit](#)-knop om de printer aan te zetten.

# papierstoring

## volg deze stappen

1. Druk op de knop [Doorgaan](#).
2. Als u etiketten afdrukt, controleert u of er geen etiket is losgeraakt van het etikettenvel terwijl het vel door de printer werd gevoerd.

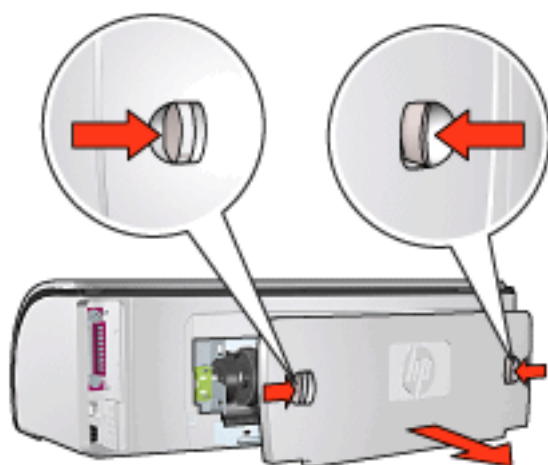
## als de papierstoring niet verholpen is

[printer heeft geen module voor dubbelzijdig afdrucken aangesloten](#)

[printer heeft een module voor dubbelzijdig afdrucken aangesloten](#)

printer heeft geen module voor dubbelzijdig afdrucken aangesloten

1. Druk de twee klemgrepen op de achterklep van de printer naar elkaar toe en verwijder de klep.



2. Verwijder de papierstoring via de achterzijde van de printer en plaats de achterklep terug.

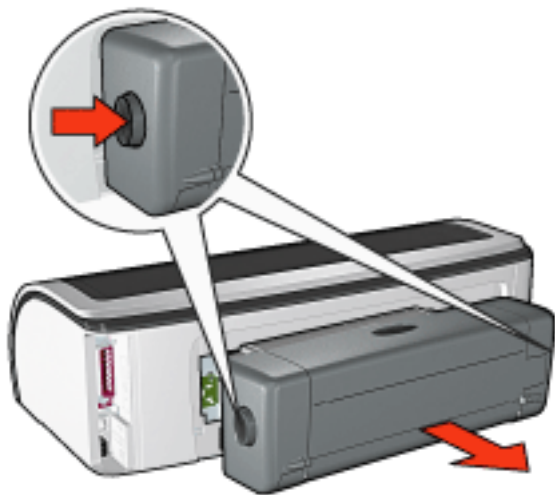


3. Druk op de knop [Doorgaan](#).

4. Druk het document af.

### printer heeft een module voor dubbelzijdig afdrucken aangesloten

1. Druk de knoppen aan de linker- en rechterkant van de module voor dubbelzijdig afdrucken in en haal deze van de printer.

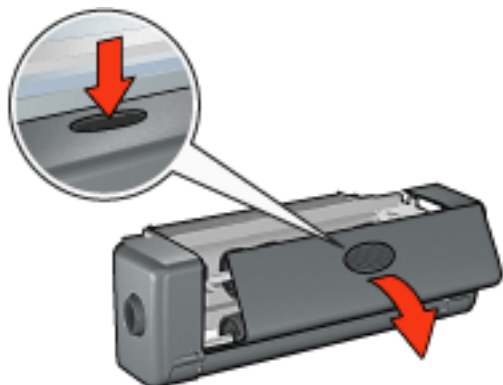


2. Haal eventueel aanwezig papier uit de achterzijde van de printer.

Als de papierstoring is verholpen, gaat u verder met stap 3 hieronder.

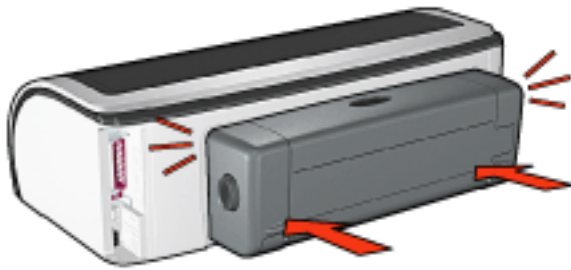
Als de papierstoring niet is verholpen, gaat u verder met stap 1 hieronder.

1. Druk op de knop boven op de module voor dubbelzijdig afdrucken en duw de toegangsklep omlaag.



2. Verwijder het papier uit de module voor dubbelzijdig afdrucken en sluit de toegangsklep.

3. Plaats de module voor dubbelzijdig afdrucken in de printer totdat beide zijden vastklikken.



Druk niet op de knoppen aan de zijkanten van de duplexeenheid terwijl u deze op de printer bevestigt. Gebruik de knoppen alleen wanneer u de duplexeenheid uit de printer haalt.

4. Druk op de knop [Doorgaan](#).

## problemen met afdrukken zonder rand

Volg de volgende richtlijnen voor het afdrukken zonder randen:

- Controleer of het gespecificeerde papierformaat in de vervolgkeuzelijst **Formaat is** op het tabblad [Papier/Kwaliteit](#) overeenkomt met het papierformaat dat in de invoerlade is geladen.
- Selecteer de juiste papiersoort in de vervolgkeuzelijst **Soort is** op het tabblad [Papier/Kwaliteit](#).
- Als u afdrukt in grijstinten, selecteert u **Hoge kwaliteit** onder **Afdrukken in grijstinten** op het tabblad [Kleur](#).
- Druk geen documenten zonder rand af in de [modus inktreserve](#). Er moeten altijd twee inktpatronen in de printer zijn geïnstalleerd.

### deel van de foto is vaag

vervaging treedt op aan de randen van een afdruk



Controleer of het fotopapier is gekruld. Als het fotopapier is gekruld, plaatst u het papier in een plastic tas en buigt u het papier voorzichtig in de tegengestelde richting van de krul totdat het papier weer vlak ligt. Als het probleem blijft, moet u fotopapier gebruiken dat niet gekruld is.

Klik [hier](#) voor instructies over het voorkomen van fotopapier dat gaat krullen.

vervaging treedt op bij de randen van een afdruk





Als op ongeveer 2,5 tot 6,5 cm vanaf de rand van een foto vervaging optreedt, kunt u het volgende proberen:

- Installeer een [fotopatroom](#) in de printer.
- Open het dialoogvenster [Printereigenschappen](#), selecteer de tab [Papier/Kwaliteit](#) en stel vervolgens de [Afdrukkwaliteit](#) in op [Maximale dpi](#).
- Draai de afbeelding [180 graden](#).

### er verschijnen strepen in een lichter gedeelte van de afdruk



Als in een licht gedeelte op ongeveer 6,5 cm vanaf de lange zijde van een foto strepen voorkomen, kunt u het volgende proberen:

- Installeer een [fotopatroom](#) in de printer.
- Draai de afbeelding [180 graden](#).

### het beeld wordt onder een hoek afgedrukt



Volg deze stappen als de afbeelding onder een hoek wordt afgedrukt :

1. Verwijder het papier uit de invoerlade.
2. Laad het fotopapier correct in de invoerlade.
3. Controleer of de papiergeleiders *stevig* tegen het afdrukmetaal geschoven zijn.
4. Volg de laadinstructies voor het soort afdrukmetaal.

### **afdruk heeft een ongewenste rand**

voor de meeste fotopapiersoorten



Als de afdruk een ongewenste rand heeft, moet u [de printer kalibreren](#).

Als u een dubbelzijdig document afdrukt, kunt u beter het document [handmatig](#) in plaats van automatisch afdrucken.

### **voor fotopapier met een afscheurrand**

Als de rand onder de afscheurrand verschijnt, moet u de afscheurrand verwijderen.



Als de rand boven de afscheurrand verschijnt, moet u [de printer kalibreren](#).



## inktvegen

Volg deze stappen als de achterkant van een afdruk inktvegen bevat of het papier aan elkaar vastplakt.

1. Open het dialoogvenster [Geavanceerde functies](#).
2. Sleep de schuifknop [Droogtijd](#) in de richting van [Meer](#).
3. Sleep de schuifknop [Inktvolume](#) in de richting van [Licht](#).



De kleuren in het beeld kunnen lichter worden.

4. Klik op [OK](#).

Als het probleem blijft bestaan:

1. Verwijder het afdruk materiaal voor het afdrukken zonder rand en laad gewoon papier in de invoerlade.

2. Druk op de knop [Doorgaan](#) en houd deze ingedrukt tot de printer een zelftestpagina afdrukt. Laat vervolgens de knop los.
3. Herhaal stap 2 tot de achterkant van het papier geen inktvegen meer heeft.

# opslag en verwerking van fotopapier

Volg deze instructies om de kwaliteit van uw HP-fotopapier te behouden.

## opslag

- Houd ongebruikt fotopapier in een hersluitbare plastic tas in de doos waarin het papier oorspronkelijk is geleverd. Bewaar het verpakte fotopapier op een vlak oppervlak in een koele ruimte.
- Als u wilt gaan afdrukken, moet u alleen het papier pakken dat u direct van plan bent te gebruiken. Als u klaar bent afdrukken, moet u het ongebruikte fotopapier terug in de plastic tas doen.
- Laat geen ongebruikt fotopapier in de papierlade van de printer liggen. Het papier kan gaan krullen waardoor de kwaliteit van uw foto's slechter kan worden.

## verwerking

- Houd het fotopapier altijd vast bij de randen. Vingerafdrukken op fotopapier kunnen de afdrukkwaliteit verslechteren.
- Als de hoeken van het fotopapier meer dan 10 mm omkrullen, moet u het papier plat maken door het in de hersluitbare plastic tas te plaatsen en de tas tegen de punt van een tafel rollen om het papier weer vlak te maken.  
Fotopapier moet vlak zijn voordat u gaat afdrukken.

# inktpatronen kalibreren

De printer kalibreert automatisch de inktpatronen zodra een nieuwe inktpatroon wordt geïnstalleerd. U kunt de inktpatronen ook kalibreren op andere momenten om zo een optimale afdrukkwaliteit te garanderen.

Ga als volgt te werk om inktpatronen te kalibreren:

1. laad een stapel gewoon wit papier in de invoerlade.
2. Ga naar [printeronderhoud](#).
3. Klik op [Printer kalibreren](#).
4. Klik op [Kalibreren](#) en volg de instructies op het scherm op.

# de inktpatronen handmatig reinigen

Als de printer in een stoffige omgeving wordt gebruikt, kan er zich enig vuil ophopen op de contactpunten van de inktpatronen.

## reinigingsmiddelen verkrijgen

U hebt het volgende nodig als u de inktpatronen wilt reinigen.

- Gedistilleerd water (leidingwater kan verontreinigende stoffen bevatten die de inktpatroon kan beschadigen)
- Wattenstaafjes of ander zacht, pluisvrij materiaal dat niet aan de inktpatronen blijft kleven

Let op dat u geen [inkt op uw handen of kleding](#) krijgt tijdens het reinigen.

## reiniging voorbereiden

1. Druk op de [Aan/uit](#)-knop om de printer aan te zetten en open de kap.
2. Verwijder de inktpatronen en plaats deze op een vel papier met de sproeikop naar boven.



Laat de inktpatronen niet langer dan een half uur buiten de printer liggen.

## reinigingsinstructies

1. Bevochtig een wattenstaafje met gedistilleerd water en knijp het overtollige water eruit.
2. Veeg de koperen contactpunten van de inktpatroon schoon met het wattenstaafje.



Raak niet de sproeikop van de inktpatroon aan. Als u de sproeikop aanraakt, kunnen de sproeiërs verstopt raken, kunnen problemen met de inkt optreden of kunnen zich problemen met de elektrische verbindingen voordoen.



1. reinig alleen de koperen contactpunten

Herhaal dit proces totdat er geen inktresten of stof meer op een schoon wattenstaafje verschijnen.

3. Plaats de inktpatronen in de printer en sluit de printerkap.



## inkt van de huid en van kleding verwijderen

Volg deze instructies op om inkt van de huid en van kleding te verwijderen:

inkt verwijderen van	methode
huid	Was de huid op de desbetreffende plaats met een zeep met schuurmiddel.
witte stof	Was de stof in <b>koud</b> water met bleekmiddel.
gekleurde stof	Was de stof in <b>koud</b> water met schuimende ammonia.

**Let op!** Gebruik altijd koud water om de inkt uit stof te verwijderen. Door lauw of heet water kan de inktkleur zich aan de stof hechten.

## aan de slag

Klik [hier](#) voor een overzicht van de printerfuncties en *optionele* accessoires.

Klik op het gewenste onderdeel hieronder voor een beschrijving van een printerfunctie:

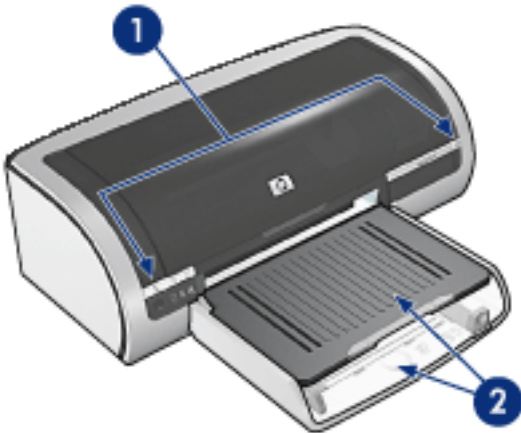
- [knoppen en lampjes](#)
- [papierladen](#)
- [inktpatronen](#)
- [automatische papiertypesensor](#)
- [modus Inktreserve](#)

Klik op het gewenste onderdeel hieronder voor een beschrijving van een *optionele* printeraccessoire:

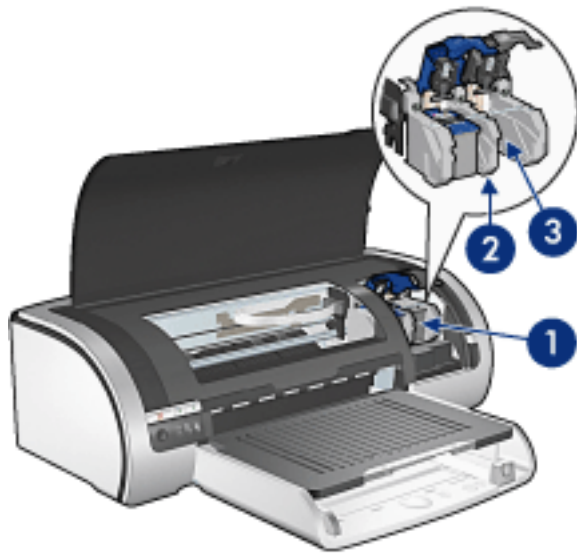
- [module voor dubbelzijdig afdrukken](#)
- [papierlade voor 250 vel gewoon papier](#)

# printerfuncties

De printer beschikt over verschillende functies die het afdrucken eenvoudiger en efficiënter maken.



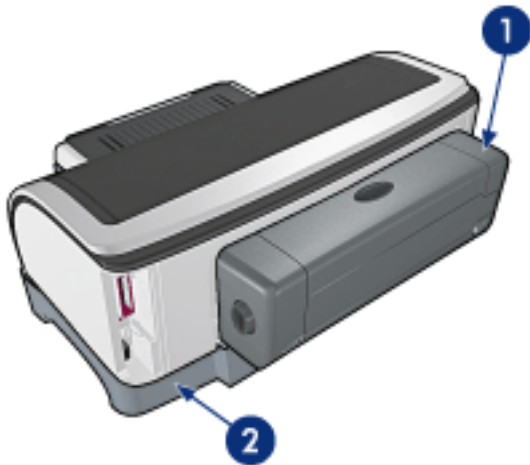
1. [knoppen en lampjes](#)
2. [papierladen](#)



1. [inktpatronen](#)
2. [automatische papiertypesensor](#)
3. [modus Inktreserve](#)



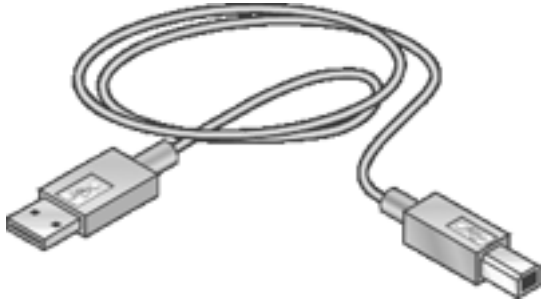
1. [aansluitingen](#)



1. [module voor dubbelzijdig afdrucken](#) (optioneel)
2. [papierlade voor 250 vel gewoon papier](#) (optioneel)

## USB

De printer wordt met een USB-kabel (Universal Serial Bus) aangesloten op de computer. Op de computer moet Windows 98 of hoger staan als u een USB-kabel wilt gebruiken.



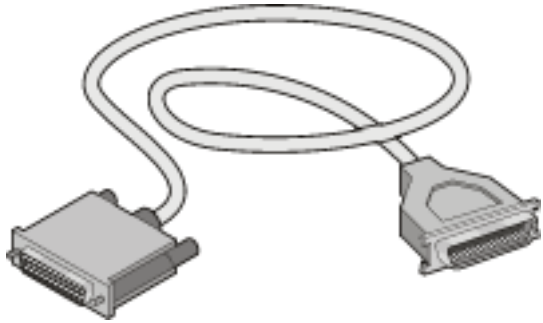
Zie de *Installatieposter* die bij de printer wordt geleverd voor instructies over het aansluiten van de printer met een USB-kabel.

# aansluitingen

- USB
- parallel
- netwerk
  - bekabeld netwerk
  - draadloos netwerk

## parallel

De printer wordt op de computer aangesloten met een parallelle kabel.



Zie de *installatieposter* die bij de printer wordt geleverd voor instructies aangaande het aansluiten van de printer met een parallelle kabel.

# netwerk

Selecteer de gewenste netwerkoptie:

- [bekabeld netwerk](#)
- [draadloos netwerk](#)



# bekabeld netwerk

## verbinden via een netwerkcomputer

De printer kan rechtstreeks op een computer op een netwerk worden aangesloten en worden gedeeld met andere computers op het netwerk.

Raadpleeg de instructies op de cd-rom met printersoftware en volg de aanwijzingen voor netwerkinstallatie op het scherm als u de printer wilt delen op een netwerk.

## een hp jetdirect printserver gebruiken

De printer kan worden aangesloten op een netwerk met een HP Jetdirect printserver.

Raadpleeg de instructies op de cd-rom met printersoftware en de documentatie die bij de printserver is geleverd over het gebruik van een HP Jetdirect printserver.

Klik [hier](#) om de beschikbare documentatie over netwerken te bekijken.

# *hp deskjet 5600 series printer*

## *menu gebruikersdocumentatie*

- [gebruikershandleiding van de printer](#)
- afdrukken via het netwerk
  - [basislessen voor netwerk](#)
  - draadloos netwerk
    - [hp jetdirect 380x](#)
    - [hp wp110](#)
  - bekabeld netwerk
    - [hp jetdirect 175x](#)
    - [hp jetdirect 310x](#)

# documentatie bij de hp jetdirect 380x

Met een afdrukserver kunt u uw printer direct aansluiten op een netwerk en deze daardoor op een makkelijke plaats installeren. Elke computer op het netwerk kan gebruikmaken van de printer, zonder dat een andere computer online moet zijn.

## hp J6061A Jetdirect 380x

- USB-printeraansluiting
- 802.11b (Wi-Fi) draadloze netwerkaansluiting met codering en 802.1x, EAP-MD5, EAP-TLS-verificatie
- TCP/IP, IPX/SPX, Novell NetWare, Apple EtherTalk, Unix/Linux netwerken
- Windows 95, 98, 2000, Me, XP, NT 4.0, Mac OS computers

Klik op een van de onderstaande opties om de beschikbare documentatie weer te geven:

- [installatiehandleiding](#)  
(alleen Engels)
- [handleiding voor de beheerder](#)  
(alleen Engels)

# documentatie bij de hp wp110 afdrukserver

Met een afdrukserver kunt u uw printer direct aansluiten op een netwerk en deze daardoor op een makkelijke plaats installeren. Elke computer op het netwerk kan gebruikmaken van de printer, zonder dat een andere computer online moet zijn.

## hp J6062A wp110

- Parallele printeraansluiting
- 802.11b (Wi-Fi) draadloze netwerkaansluiting met codering en 802.1x, EAP-MD5, EAP-TLS-verificatie
- TCP/IP, IPX/SPX, Novell NetWare, Apple EtherTalk, Unix/Linux netwerken
- Windows 98, 2000, Me, XP, NT 4.0, Mac OS computers

Klik op een van de onderstaande opties om de beschikbare documentatie weer te geven:

- [installatiehandleiding](#)  
(alleen Engels)
- [configuratiehandleiding](#)  
(alleen Engels)

## documentatie bij de hp jetdirect 175x

Met een afdrukserver kunt u uw printer direct aansluiten op een netwerk en deze daardoor op een makkelijke plaats installeren. Elke computer op het netwerk kan gebruikmaken van de printer, zonder dat een andere computer online moet zijn.

### hp J6035A Jetdirect 175x

- USB-printeraansluiting
- 100Base-Tx (Fast Ethernet) en/of 10Base-T (Ethernet) netwerkverbinding
- TCP/IP, IPX/SPX directe modus, Apple EtherTalk netwerken
- Windows 95, 98, 2000, Me, XP, NT 4.0, Mac OS computers

Klik op de onderstaande optie om de beschikbare documentatie weer te geven:

- [gebruikershandleiding](#)  
(alleen Engels)

## documentatie bij de hp jetdirect 310x

Met een afdrukserver kunt u uw printer direct aansluiten op een netwerk en deze daardoor op een makkelijke plaats installeren. De hp Jetdirect 310x Fast Ethernet externe afdrukserver is een eenvoudige en betrouwbare manier om een reeks netwerkgeschikte hp-printers met USB-poorten op een netwerk en over het Internet te delen in elke willekeurige besturingsomgeving.

### hp J6035A#aba Jetdirect 310x

- USB-printeraansluiting
- Ethernet en Fast Ethernet
- Ingebouwde webserver
- TCP/IP, IPX/SPX directe modus, Apple EtherTalk netwerken
- DLC/LLC, FTP en IPP
- Windows 95, 98, 2000, Me, XP, en NT 4.0, Mac OS, Novell NetWare, hp-UX, Solaris (op SPARC-systemen), SCO UNIX, LINUX, IBM AIX, MPE-IX, en Artisoft LANtastic

Klik op de onderstaande optie om de beschikbare documentatie weer te geven:

- [gebruikershandleiding](#)  
(alleen Engels)

## draadloos netwerk

De printer kan worden aangesloten op een draadloos netwerk met een HP Jetdirect draadloze printserver.

Raadpleeg de instructies op de cd-rom met printersoftware en de documentatie die bij de draadloze printserver is geleverd over het gebruik van een HP Jetdirect draadloze printserver.

Klik [hier](#) om de beschikbare documentatie over draadloze netwerken te bekijken.

# afdrukken

Klik hieronder op het juiste onderwerp voor uitleg over de printersoftware:

- [afdrukinstellingen](#)
- [geavanceerde functies](#)
- [venster Apparaatstatus](#)

Klik hieronder op het gewenste onderwerp om instructies voor de afdrukfuncties weer te geven:

- [een document afdrukken](#)
- [standaardinstellingen wijzigen](#)
- [digitale foto's afdrukken](#)
- [Digitale fotografie-technologie](#)
- [dubbelzijdig afdrukken](#)
- [snelinstellingen afdruktaak](#)
- [afdrukken zonder rand](#)
- [een aangepast papierformaat instellen](#)
- [een afdrukkwaliteit selecteren](#)
- [een papierbron selecteren](#)
- [Selecteer een papiersoort](#)
- [een brochure afdrukken](#)
- [meerdere pagina's afdrukken op één vel papier.](#)
- [een schermafdruck afdrukken](#)
- [watermerken](#)

Klik hieronder op het gewenste onderwerp voor instructies voor afdrukken op verschillende soorten afdruk materiaal:

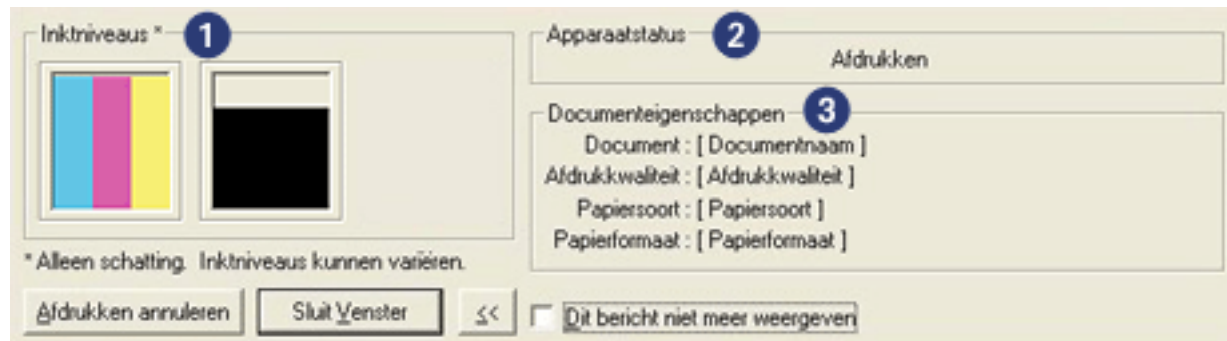
- [gewoon papier](#)
- [enveloppen](#)
- [transparanten](#)
- [etiketten](#)



- [indexkaarten en ander klein afdrukmetaal](#)
- [wenskaarten](#)
- [hagaki-kaarten](#)
- [foto's](#)
- [posters](#)
- [banieren](#)
- [iron-on transfers](#)

# venster Apparaatstatus

Het venster [Apparaatstatus](#) verschijnt elke keer dat een bestand wordt afgedrukt.



De volgende items worden weergegeven:

1. **Inktniveaus:** geschat inktniveau van elke inktpatroon.
2. **Apparaatstatus:** de status van de printer. Bijvoorbeeld [Bezig met spoolen](#) of [Bezig met afdrukken](#).
3. **Documenteigenschappen:** de volgende informatie wordt over de huidige afdraktaak weergegeven.
  - o **Document:** naam van het document dat op dat moment wordt afgedrukt.
  - o **Afdrukkwaliteit:** de afdrukkwaliteitinstelling die wordt gebruikt.
  - o **Papiertype:** de papiersoort die wordt gebruikt.
  - o **Papierformaat:** formaat van het gebruikte papier.

Klik op [Afdrukken annuleren](#) om een afdraktaak te annuleren.

Klik op [Venster sluiten](#) om het [venster Apparaatstatus](#) te sluiten.

# een document afdrukken

## basisafdruk-instructies

Voer de volgende stappen uit om een document af te drukken:

1. Open het bestand dat u wilt afdrukken.
2. Klik op [Bestand](#) > [Afdrukken](#).
3. Klik op [OK](#) als u wilt afdrukken met de standaardinstellingen van de printer.

## afdrukopties instellen

Voer de volgende stappen uit om afdrukopties te wijzigen:

1. Open het bestand dat u wilt afdrukken.
2. Klik op [Bestand](#) > [Afdrukken](#) en selecteer [Eigenschappen](#).

Het dialoogvenster [Eigenschappen voor printer](#) verschijnt.



Het is mogelijk dat de wijze waarop u het dialoogvenster [Eigenschappen voor printer](#) opent van programma tot programma verschilt.

3. Geef de hieronder weergegeven afdrukinstellingen op:
  - o Selecteer het [tabblad Papier/kwaliteit](#) om de papieropties [papierbronnen](#), [afdrukken zonder rand](#), en [afdrukkwaliteit](#) te kiezen of om de opties [HP digitale fotografie](#) te openen.  
Als u al gedefinieerde afdrukinstellingen wilt gebruiken, kiest u [Snelinstellingen afdruktaak](#).
  - o Selecteer het [tabblad Afwerking](#) om documentopties te kiezen, [posters af te drukken](#) of het afgedrukte beeld 180 graden te draaien.
  - o Selecteer het [tabblad Effecten](#) als u opties voor vergroten/verkleinen en [watermerken](#) wilt selecteren.
  - o Selecteer het [tabblad Basisinstellingen](#) als u opties voor afdrukrichting en paginavolgorde wilt selecteren, het aantal af te drukken exemplaren wilt opgeven, [Afdrukvoorbeeld weergeven](#) wilt inschakelen of toegang wilt tot de [Geavanceerde functies](#).
  - o Selecteer het [tabblad Kleur](#) als u kleuropties en kleurkenmerken wilt selecteren.
4. Klik op [OK](#) en volg de instructies van de toepassing om het document af te drukken.

# posters

## richtlijnen

- Nadat de onderdelen van een poster zijn afgedrukt, snijdt u de randen van de vellen af en plakt u de vellen aan elkaar.



- capaciteit invoerlade: maximaal 150 vellen

## voorbereiding voor het afdrukken

1. Verwijder het papier uit de invoerlade.
2. Schuif de papierbreedtegeleider helemaal naar links en trek de papierlengtegeleider naar voren.
3. Plaats het gewone papier in de invoerlade en druk het zover mogelijk in de printer.
4. Schuif de papiergeleiders *stevig* tegen het papier.



## afdrukken

1. Open het dialoogvenster [Eigenschappen voor printer](#) en selecteer de volgende instellingen:

tabblad	instelling
<b>Papier/ Kwaliteit</b>	<b>Formaat is:</b> gewenst formaat <b>Bron is:</b> <a href="#">Bovenste lade</a> of <a href="#">Onderste lade</a> <b>Soort is:</b> <a href="#">Automatisch</a> of <a href="#">gewoon papier</a>
<b>Afwerking</b>	<b>Posters afdrukken:</b> <a href="#">2 x 2</a> , <a href="#">3 x 3</a> , <a href="#">4 x 4</a> , of <a href="#">5 x 5</a>
<b>Basis</b>	<b>Afdrukstand:</b> de gewenste afdrukstand

2. Selecteer eventueel andere gewenste [afdrukinstellingen](#) en klik op OK.

# gewoon papier

## richtlijnen

capaciteit invoerlade: maximaal 150 vellen

## voorbereiding voor het afdrukken

1. Verwijder het papier uit de invoerlade.
2. Schuif de papierbreedtegeleider helemaal naar links en trek de papierlengtegeleider naar voren.
3. Plaats het gewone papier in de invoerlade en druk het zover mogelijk in de printer.
4. Schuif de papiergeleiders *stevig* tegen het papier.



1. letter-papier



2. legal-papier

## papierlade voor 250 vel gewoon papier laden

Klik [hier](#) voor instructies over het laden van de papierlade voor 250 vel gewoon papier.



Als de papierlade voor 250 vel gewoon papier niet bij uw printer is geleverd, kan deze afzonderlijk worden aangeschaft bij een geautoriseerde HP-dealer. Het accessoire is niet beschikbaar in alle landen/regio's.

## afdrukken

1. Open het dialoogvenster [Eigenschappen voor printer](#) en selecteer de volgende instellingen:

tabblad	instelling
<b>Papier/ Kwaliteit</b>	<b>Formaat is:</b> gewenst papierformaat <b>Bron is:</b> <a href="#">Bovenste lade</a> <b>Soort is:</b> <a href="#">Automatisch</a> of <a href="#">gewoon papier</a>



Als de papierlade voor 250 vel gewoon papier is geïnstalleerd, kiest u [Onderste lade](#) in **Bron is** en kiest u [Gewoon papier](#) in **Soort is**.

2. Selecteer eventueel andere gewenste [afdrukinstellingen](#) en klik op **OK**.

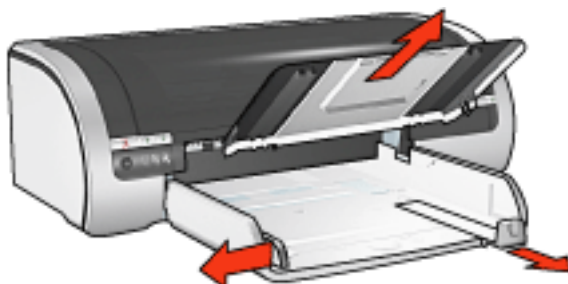
# enveloppen

## richtlijnen

- Gebruik geen enveloppen die: klemmetjes of vensters bevatten; dikke, onregelmatige of gekrulde randen hebben; glanzen of reliëf hebben; gekreukeld, gescheurd of anderszins beschadigd zijn.
- Lijn de randen van de envelop uit voordat u deze in de invoerlade plaatst.
- capaciteit invoerlade: maximaal 20 enveloppen

## voorbereiding voor het afdrukken

1. Verwijder de uitvoerlade en verwijder vervolgens al het papier uit de invoerlade.

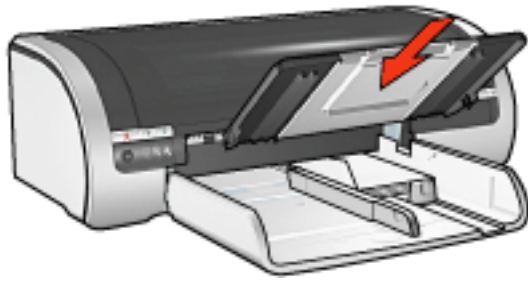


2. Schuif de papierbreedtegeleider helemaal naar links en trek de papierlengtegeleider naar voren.
3. Plaats de enveloppen met de afdrukszijde omlaag en de flap naar links aan de rechterkant van de invoerlade. Schuif de enveloppen zo ver mogelijk in de printer.
4. Schuif de papiergeleiders *stevig* tegen de enveloppen.



5. Plaats de uitvoerlade terug.





## afdrukken

1. Open het dialoogvenster [Eigenschappen voor printer](#) en selecteer de volgende instellingen:

tabblad	instelling
<b>Papier/ Kwaliteit</b>	<b>Formaat is:</b> gewenst envelopformaat <b>Soort is:</b> <a href="#">Automatisch</a> of <a href="#">gewoon papier</a>

2. Selecteer eventueel andere gewenste [afdrukinstellingen](#) en klik op **OK**.

# transparanten

## richtlijnen

- Gebruik inkjet transparanten van het merk HP.
- capaciteit invoerlade: maximaal 20 vellen

## voorbereiding voor het afdrukken

1. Verwijder het papier uit de invoerlade.
2. Schuif de papierbreedtegeleider helemaal naar links en trek de papierlengtegeleider naar voren.
3. Plaats de transparanten met de afdrukszijde omlaag en de plakstrook omhoog naar de printer gericht in de invoerlade.



4. Druk de transparanten voorzichtig in de printer totdat deze niet verder kunnen zodat de plakstroken niet aan elkaar kleven.
5. Schuif de papiergeleiders *stevig* tegen de rand van de transparanten.

## afdrukken

1. Open het dialoogvenster [Eigenschappen voor printer](#) en selecteer de volgende instellingen:

tabblad	instelling
<b>Papier/ Kwaliteit</b>	<b>Bron is:</b> <a href="#">Bovenste lade</a> <b>Type is:</b> geschikte transparant

2. Selecteer eventueel andere gewenste [afdrukinstellingen](#) en klik op **OK**.

# etiketten

## richtlijnen

- Gebruik alleen etiketten die speciaal voor inkjetprinters zijn ontworpen.
- Gebruik alleen volledige vellen met etiketten.
- De etiketten mogen niet plakkerig of gekreukeld zijn en mogen niet van de vellen loskomen.
- Gebruik geen kunststof etiketten of doorschijnende etiketten. De inkt droogt niet op deze etiketten.
- capaciteit invoerlade: maximaal 20 vellen

## voorbereiding voor het afdrukken

1. Verwijder het papier uit de invoerlade.
2. Schuif de papierbreedtegeleider helemaal naar links en trek de papierlengtegeleider naar voren.
3. Waaier de randen van de etiketenvellen uit om te voorkomen dat deze aan elkaar plakken en maak er een nette stapel van.
4. Plaats de etiketten in de invoerlade met de etiketzijde omlaag. Schuif het papier zo ver mogelijk in de printer.



5. Schuif de papiergeleiders *stevig* tegen de rand van het papier.

## afdrukken

1. Open het dialoogvenster [Eigenschappen voor printer](#) en selecteer de volgende instellingen:

tabblad	instelling
---------	------------

<b>Papier/ Kwaliteit</b>	<b>Formaat is:</b> Letter of A4 <b>Bron is:</b> Bovenste lade <b>Soort is:</b> Automatisch of gewoon papier
------------------------------	---

2. Selecteer eventueel andere gewenste [afdrukinstellingen](#) en klik op OK.

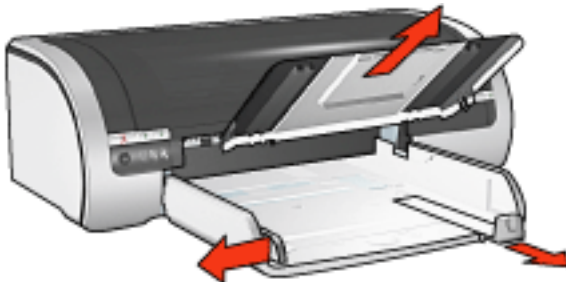
# indexkaarten en ander klein afdrukmetaal

## richtlijnen

- Gebruik alleen kaarten en ander klein afdrukmetaal die voldoen aan de papierformaatpecificaties van de printer. Zie de *naslaghandleiding* die bij de printer werd geleverd voor specificaties.
- Klik [hier](#) voor instructies over het afdrukken van randloze foto's.
- capaciteit invoerlade: maximaal 60 kaarten

## voorbereiding voor het afdrukken

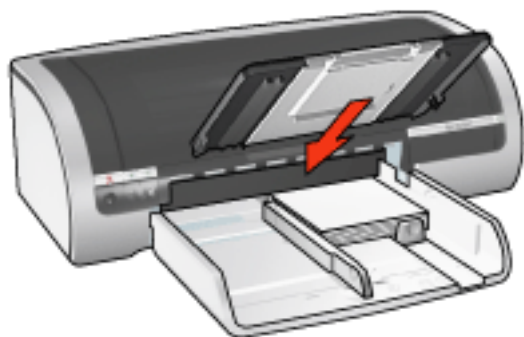
1. Verwijder de uitvoerlade en verwijder vervolgens al het papier uit de invoerlade.



2. Schuif de papierbreedtegeleider helemaal naar links en trek de papierlengtegeleider naar voren.
3. Plaats de kaarten met de afdrukzijde omlaag en de korte rand naar de printer gericht aan de rechterkant van de invoerlade.
4. Schuif de kaarten zo ver mogelijk in de printer.
5. Schuif de papiergeleiders *stevig* tegen de kaarten.



6. Plaats de uitvoerlade terug.



## afdrukken

1. Open het dialoogvenster [Eigenschappen voor printer](#) en selecteer de volgende instellingen:

tabblad	instelling
<b>Papier/ Kwaliteit</b>	<b>Bron is:</b> <a href="#">Bovenste lade</a> <b>Formaat is:</b> gewenst papierformaat <b>Soort is:</b> gewenst papiersoort <b>Afdrukkwaliteit:</b> <a href="#">Normaal</a> of <a href="#">Best</a>

2. Selecteer eventueel andere gewenste [afdrukinstellingen](#) en klik op **OK**.

# wenskaarten

## richtlijnen

- Vouw voorgevouwen kaarten uit en plaats deze vervolgens in de invoerlade.
- Gebruik HP wenskaarten voor de beste resultaten.
- capaciteit invoerlade: maximaal 20 kaarten

## voorbereiding voor het afdrukken

1. Verwijder het papier uit de invoerlade.
2. Schuif de papierbreedtegeleider helemaal naar links en trek de papierlengtegeleider naar voren.
3. Waaier de randen van de wenskaarten uit om te voorkomen dat deze aan elkaar plakken en maak er een nette stapel van.
4. Plaats de wenskaarten in de invoerlade met de afdrukzijde omlaag. Schuif de kaarten zo ver mogelijk in de printer.



5. Schuif de papiergeleiders *stevig* tegen het papier.

## afdrukken



Als uw toepassing beschikt over een functie voor het afdrukken van wenskaarten, volgt u de instructies van het programma. Volg de onderstaande instructies op als dit niet het geval is.

1. Open het dialoogvenster [Eigenschappen voor printer](#) en selecteer de volgende instellingen:

tabblad	instelling
---------	------------

<b>Papier/ Kwaliteit</b>	<b>Formaat is:</b> het gewenste kaartformaat <b>Bron is:</b> <a href="#">Bovenste lade</a> <b>Type is:</b> het gewenste kaarttype
------------------------------	---

2. Selecteer eventueel andere gewenste [afdrukinstellingen](#) en klik op **OK**.



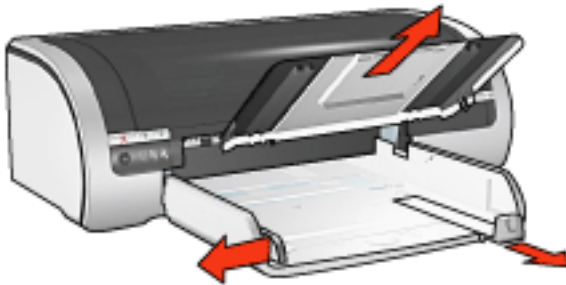
# hagaki-kaarten

## richtlijnen

- Gebruik alleen kaarten en ander klein afdrukmetaal die voldoen aan de papierformaatpecificaties van de printer. Zie de *naslaghandleiding* die bij de printer werd geleverd voor specificaties.
- Klik [hier](#) voor instructies over het afdrukken van randloze foto's.
- capaciteit invoerlade: maximaal 60 kaarten

## voorbereiding voor het afdrukken

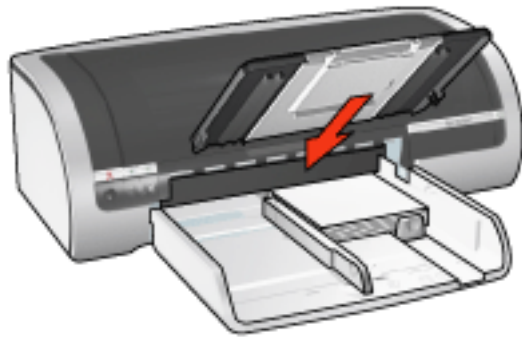
1. Verwijder de uitvoerlade en verwijder vervolgens al het papier uit de invoerlade.



2. Schuif de papierbreedtegeleider helemaal naar links en trek de papierlengtegeleider naar voren.
3. Plaats de kaarten met de afdrukzijde omlaag en de korte rand naar de printer gericht aan de rechterkant van de invoerlade.
4. Schuif de kaarten zo ver mogelijk in de printer.
5. Schuif de papiergeleiders *stevig* tegen de kaarten.



6. Plaats de uitvoerlade terug.



## afdrukken

1. Open het dialoogvenster [Eigenschappen voor printer](#) en selecteer de volgende instellingen:

tabblad	instelling
<b>Papier/ Kwaliteit</b>	<b>Bron is:</b> <a href="#">Bovenste lade</a> <b>Formaat is:</b> Een beschikbaar formaat hagaki of hagaki-kaart zonder rand <b>Soort is:</b> Een beschikbaar soort hagaki-papier <b>Afdrukkwaliteit:</b> <a href="#">Normaal</a> of <a href="#">Best</a>

2. Selecteer eventueel andere gewenste [afdrukinstellingen](#) en klik op **OK**.

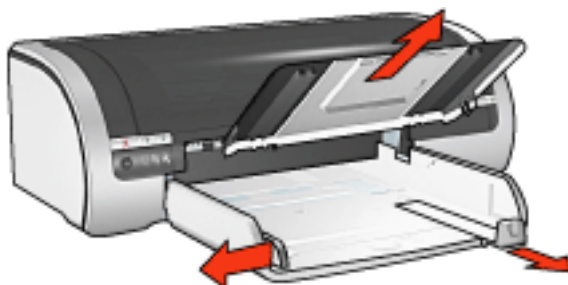
# foto's

## richtlijnen

- Gebruik voor goede resultaten HP-fotopapier.
- Gebruik voor een hoge afdrukkwaliteit een afdrukinstelling met een hoge resolutie, installeer een fotopatroom in de printer en stel de [HP opties voor digitale fotografie](#) in.
- Gebruik HP Premium Plus Fotopapier en installeer een [foto-inktpatroon](#) in de printer om ervoor te zorgen dat de foto zo min mogelijk vervaagt.
- Klik [hier](#) voor instructies over het afdrukken van randloze foto's.
- Klik [hier](#) voor instructies om te voorkomen dat het fotopapier gaat krullen.
- Klik [hier](#) voor informatie over verschillende foto-afdruktechnologieën.
- capaciteit invoerlade: maximaal 20 vellen

## voorbereiding voor het afdrukken

1. Verwijder de uitvoerlade en verwijder vervolgens al het papier uit de invoerlade.



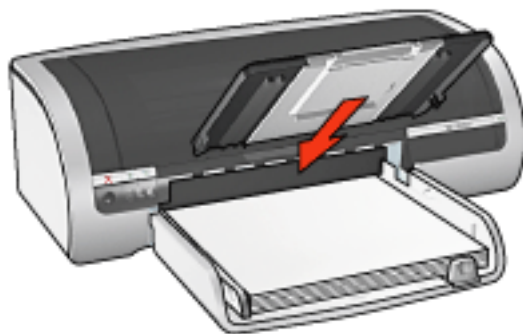
2. Schuif de papierbreedtegeleider helemaal naar links en trek de papierlengtegeleider naar voren.
  3. Controleer of het fotopapier vlak ligt.
  4. Voer een van de volgende handelingen uit:
    - **Kleine foto's:** Plaats het fotopapier met de afdrukzijde omlaag en de korte rand naar de printer gericht in de invoerlade.
- Controleer als u fotopapier gebruikt met een afscheurrand of de afscheurrand richting de printer wijst.



- o **Grote foto's:** plaats het fotopapier met de afdrukzijde omlaag in de invoerlade.



5. Schuif de papiergeleiders *stevig* tegen het papier.
6. Plaats de uitvoerlade terug.



## afdrukken



Als het softwareprogramma beschikt over een functie voor het afdrukken van foto's, volgt u de instructies van het softwareprogramma. Volg de onderstaande instructies op als dit niet het geval is.

1. Open het dialoogvenster [Eigenschappen voor printer](#) en selecteer de volgende instellingen:

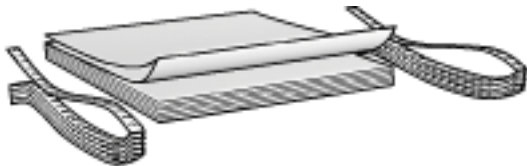
tabblad	instelling
<b>Papier/ Kwaliteit</b>	<b>Formaat is:</b> gewenst formaat voor fotopapier <b>Bron is:</b> <a href="#">Bovenste lade</a> <b>Soort is:</b> Gewenst soort HP-fotopapier <b>Afdrukkwaliteit:</b> <a href="#">Normaal</a> , <a href="#">Best of Maximum dpi</a> . <a href="#">hp digitale fotografie</a> : gewenste fotoverbeteringsopties

2. Selecteer eventueel andere gewenste [afdrukinstellingen](#) en klik op **OK**.

# banieren

## richtlijnen

- Gebruik hp banierpapier voor de beste resultaten.
- Verwijder de geperforeerde stroken van het banierpapier voordat u deze in de invoerlade plaatst.



- capaciteit invoerlade: maximaal 20 kettingvellen

## voorbereiding voor het afdrukken

1. Verwijder het papier uit de invoerlade.
2. Schuif de papierbreedtegeleider helemaal naar links en trek de papierlengtegeleider naar voren.



Vouw niet de verlengstukstop van de uitvoerlade open.

3. Plaats het banierpapier in de invoerlade zodat de losse rand aan de bovenzijde van de stapel papier richting de printer wijst.



1. losse rand

4. Schuif de papierbreedtegeleider *stevig* tegen het papier.

## afdrukken



Als uw toepassing beschikt over een functie voor het afdrucken van banieren, volgt u de instructies van het programma. Volg de onderstaande instructies op als dit niet het geval is.

1. Open het dialoogvenster [Eigenschappen voor printer](#) en selecteer de volgende instellingen:

tabblad	instelling
<b>Papier/ Kwaliteit</b>	<b>Formaat is:</b> Letter of A4 <b>Bron is:</b> Bovenste lade <b>Soort is:</b> hp banierpapier

2. Selecteer eventueel andere gewenste [afdrukinstellingen](#) en klik op OK.

# iron-on transfers

## richtlijnen

- Gebruik HP iron-on transfers voor goede resultaten.
- Wanneer u in spiegelbeeld afdrukt, worden de tekst en afbeeldingen horizontaal gedraaid ten opzichte van wat op het computerscherm verschijnt.



- capaciteit invoerlade: maximaal 20 vellen

## voorbereiding voor het afdrukken

1. Verwijder het papier uit de invoerlade.
2. Schuif de papierbreedtegeleider helemaal naar links en trek de papierlengtegeleider naar voren.
3. Leg het opstrijkpapier in de invoerlade met de afdrukzijde omlaag. Schuif het papier zo ver mogelijk in de printer.



4. Schuif de papiergeleiders *stevig* tegen het papier.

## afdrukken





Als het softwareprogramma beschikt over een functie voor het afdrukken van opstrijkpatronen, volgt u de instructies van het softwareprogramma. Volg de onderstaande instructies op als dit niet het geval is.

1. Open het dialoogvenster [Eigenschappen voor printer](#) en selecteer de volgende instellingen:

tabblad	instelling
<b>Papier/ Kwaliteit</b>	<b>Formaat is:</b> gewenst papierformaat <b>Bron is:</b> <a href="#">Bovenste lade</a> <b>Type is:</b> <a href="#">hp iron-on transfer</a> <b>Afdrukkwaliteit:</b> <a href="#">Normaal</a> of <a href="#">Best</a>
<b>Basis</b>	<b>Afdrukstand:</b> <a href="#">Spiegelbeeld</a>

2. Selecteer eventueel andere gewenste [afdrukinstellingen](#) en klik op **OK**.

# onderhoud

- [inktpatronen vervangen](#)
- [inktpatronen kalibreren](#)
- [kleur kalibreren](#)
- [inktpatronen automatisch reinigen](#)
- [de inktpatronen handmatig reinigen](#)
- [functie voor automatisch in- en uitschakelen](#)
- [inktpatronen onderhouden](#)
- [opslag en verwerking van fotopapier](#)
- [printerbehuizing onderhouden](#)
- [inkt van de huid en van kleding verwijderen](#)
- [printerhulpmiddelen](#)

# kleur kalibreren

Voer alleen een kleurcalibratie uit als de fotokleuren die zijn afgedrukt met de [fotopatroom](#) zichtbaar anders zijn.

Voor het uitvoeren van een kleurkalibratie moet u [de printer kalibreren](#) en vervolgens uw foto opnieuw afdrukken. Als de kleur nog steeds zichtbaar anders is, moet u een kleurkalibratie uitvoeren.

Kleur kalibreren:

1. Laad het witte papier in de invoerlade.
2. Controleer of een [fotopatroom](#) in de printer is geïnstalleerd.
3. Ga naar [printeronderhoud](#).
4. Klik op [Kleur kalibreren](#).
5. Klik op [Kalibreren](#) en volg de instructies op het scherm op.

# inktpatronen automatisch reinigen

Als er in uw afdrukken lijnen of stippen ontbreken of inktstrepen voorkomen, zijn de inktpatronen mogelijk bijna leeg of moet u deze reinigen.

Klik [hier](#) als u het inktniveau van de inktpatronen wilt controleren.

Als de inktpatronen voldoende inkt bevatten, volgt u deze stappen op om de inktpatronen automatisch te reinigen:

1. Ga naar [printeronderhoud](#).
2. Klik op [Inktpatronen reinigen](#).
3. Klik op [Reinigen](#) en volg de instructies op het scherm op.

Als er na het reinigen nog steeds lijnen of stippen in de afdrukken ontbreken, [vervangt](#) u de inktpatronen.

**Let op!** Reinig de inktpatronen alleen als het nodig is. Wanneer u de inktpatronen onnodig vaak reinigt, verspilt u inkt en verkort u de levensduur van de patronen.

## printerbehuizing onderhouden

Aangezien de printer in een fijne waas op het papier spuit, zullen er uiteindelijk inktvlekken op de printerbehuizing en de aangrenzende oppervlakken verschijnen. Als u strepen, vlekken en/of opgedroogde inkt van de buitenkant van de printer wilt verwijderen, gebruikt u een zachte doek die met water vochtig is gemaakt.

Denk aan de volgende tips wanneer u de printer reinigt:



- Reinig de binnenkant van de printer **niet**. Houd alle vloeistoffen bij de binnenkant vandaan.
- Gebruik **geen** huishoudelijke schoonmaakmiddelen of wasmiddelen. Als een huishoudreinigingsmiddel of -oplosmiddel voor de printer wordt gebruikt, veegt u buitenoppervlakken van de printer schoon met een zachte doek die met water vochtig is gemaakt.
- Smeer de ondersteuningsstaaf waarop de inktpatroonhouder heen en weer schuift **niet**. Lawaai is normaal wanneer de houder heen en weer beweegt.

## printerhulpmiddelen

De printersoftware bevat een aantal handige hulpmiddelen om de prestaties van de printer te verbeteren.

Gebruik de printerhulpmiddelen om:

- een schatting van het inkniveau weer te geven.
- de inktpatronen te reinigen.
- de printer te kalibreren.
- een testpagina af te drukken.
- andere benodigde functies uit te voeren.

Klik [hier](#) om toegang te krijgen tot deze hulpmiddelen.

# problemen oplossen

- [printer drukt niet af](#)
- [papierstoring](#)
- [papierproblemen](#)
- [afdrukkwaliteit is slecht](#)
- [het document is verkeerd afgedrukt](#)
- [foto's worden niet goed afgedrukt](#)
- [problemen met afdrukken zonder rand](#)
- [banieren worden niet goed afgedrukt](#)
- [foutberichten](#)
- [printerlampjes branden of knipperen](#)
- [printer is traag](#)
- [problemen met automatisch dubbelzijdig afdrukken](#)
- [als zich problemen blijven voordoen](#)

# printer drukt niet af

## Controleer het volgende:

- Is de printer aangesloten op een stopcontact?
- Zijn de kabels goed aangesloten?
- Staat de printer aan?
- Zijn de inktpatronen [correct geïnstalleerd](#)?
- Is papier of ander afdruk materiaal correct in de invoerlade geladen?
- Is de printerkap van de printer gesloten?
- Is de optionele duplexeenheid of de achterklep aanwezig?

## de printerlampjes controleren

De printerlampjes geven de printerstatus weer en waarschuwen u voor een eventueel probleem.

Zie [printerlampjes branden of knippen](#) voor meer informatie.

## controleer de printerkabelaansluiting

Als u een USB-printerkabel gebruikt en de kabel is aangesloten op een USB-hub kan er sprake zijn van een afdrukconflict. Er zijn twee methoden om het conflict op te lossen:

- Sluit de USB-kabel van de printer rechtstreeks op de computer aan of
- Gebruik tijdens het afdrukken geen andere USB-apparaten die op de hub zijn aangesloten.

## als de printer niet aan gaat

De printer heeft mogelijk te veel stroom ontvangen.

1. Verwijder het netsnoer uit de wandcontactdoos.
2. Wacht ongeveer 10 seconden.
3. Sluit het netsnoer weer aan.
4. Druk op de [Aan/uit](#)-knop om de printer aan te zetten.

Als de printer nu nog niet aan gaat, probeert u het volgende:

- Sluit de printer aan op een andere wandcontactdoos of



- Sluit de printer direct aan op een wandcontactdoos in plaats van op een stroomstootbeveiliging.

### **als de printer nog steeds niet afdrukt**

Selecteer het onderwerp dat het beste overeenkomt met het probleem:

- [papierstoring](#)
- [bericht dat het papier op is](#)
- [printer voert het papier uit](#)

# foutberichten

## bericht dat het papier op is

als de invoerlade of de optionele onderste lade papier bevat

1. Controleer het volgende:
  - o De papierlade bevat voldoende papier (ten minste tien vellen).
  - o De papierlade mag niet te vol zijn.
  - o De papierstapel raakt de achterkant van de papierlade.
2. Schuif de papiergeleiders *stevig* tegen de randen van het papier.
3. Druk op de knop [Doorgaan](#) om door te gaan met afdrucken.

als de invoerlade of de optionele onderste lade leeg is

1. Plaats papier in de lade.
2. Druk op de knop [Doorgaan](#) om door te gaan met afdrucken.

## het foutbericht 'fout bij schrijven naar USB-poort' verschijnt

Als u een USB-printerkabel gebruikt, kan het zijn dat de printer niet de juiste gegevens van een ander USB-apparaat of USB-hub ontvangt. Sluit de printer rechtstreeks op de USB-poort van de computer aan.

## het foutbericht 'fout bij schrijven naar LPT1' verschijnt

Als de printer via een USB-kabel is aangesloten op de computer, is de kabel mogelijk niet aangesloten voordat de software werd geïnstalleerd.

Verwijder de software en installeer deze opnieuw.

Klik [hier](#) wanneer u de software wilt verwijderen.

## het foutbericht 'er kan geen tweerichtingscommunicatie tot stand worden gebracht' of 'printer reageert niet' verschijnt

De printer kan mogelijk niet met de computer communiceren als de USB-kabel te lang is.

Als u dit foutbericht ontvangt, dient u ervoor te zorgen dat de USB-kabel niet langer is dan vijf meter.

# papierproblemen

## de printer voert het papier uit

Als de printer het papier uitvoert, moet u een van de volgende opties uitvoeren:

- Plaats de printer uit direct zonlicht. De printer is mogelijk in direct zonlicht geplaatst, wat invloed heeft op de [automatische papiertypesensor](#).
- Selecteer een ander papiersoort dan [Automatisch](#).
- Als u een [kleurkalibratie](#) uitvoert, installeert u zowel de driekleuren- als de foto- [patronen](#).
- Als het Doorgaan-lampje en het inktpatroonstatuslampje gaan knipperen terwijl u een document zonder randen afdrukt, volgt u deze [richtlijnen](#).

## overige papierproblemen

- Klik [hier](#) voor instructies over het opheffen van een papierstoring.
- Als het bericht verschijnt dat het papier op is, klikt u [hier](#).

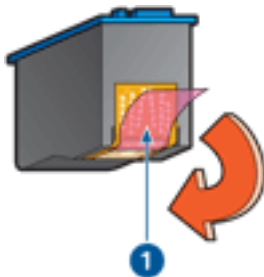
# afdrukkwaliteit is slecht

## strepen en ontbrekende lijnen

Als er in uw afdrucken lijnen of stippen ontbreken of inktstrepen voorkomen, zijn de inktpatronen mogelijk [bijna leeg](#) of moet u deze [reinigen](#).

## de afdruk is vaag

- Controleer of er een zwarte inktpatroon is geïnstalleerd.  
Als de zwarte tekst en afbeeldingen op uw afdrucken vaag zijn, drukt u mogelijk alleen met de driekleurenpatroon af. Installeer een zwarte inktpatroon naast de driekleurenpatroon om een optimale zwarte afdrukkwaliteit te verkrijgen.
- Controleer of beide inktpatronen niet [bijna leeg](#) zijn.  
Als een inktpatroon bijna leeg is, is het misschien raadzaam deze te vervangen. Zie [inktpatronen](#) als u de juiste artikelnummers wilt opzoeken.
- Controleer of de beschermende kunststof tape van de inktpatronen is verwijderd.



1. kunststof tape

- Selecteer een hogere afdrukkwaliteit.

## er worden lege pagina's afgedrukt

- De kunststof tape is mogelijk nog niet van de inktpatronen verwijderd. Controleer of de kunststof tape van de inktpatronen is verwijderd.
- De inktpatronen kunnen [leeg](#) zijn. Vervang een of beide lege inktpatronen.

## er wordt te veel of te weinig inkt op de pagina gedrukt

pas het inktvolume en de droogtijd aan

1. Open het dialoogvenster [Geavanceerde functies](#).

2. Sleep de schuifknop **Inktvolume** in de richting van **Licht** of **Zwaar**.



Als u het inktvolume verhoogt, moet u de schuifknop **Droogtijd** richting **Meer** verplaatsen om inktvegen te voorkomen.

3. Klik op **OK** en vervolgens nogmaals op **OK**.

### selecteer een bepaalde papiersoort

1. Open het dialoogvenster [Eigenschappen voor printer](#).
2. Selecteer het tabblad **Papier/kwaliteit**.
3. Selecteer de gewenste papiersoort in het veld **Soort is**. Selecteer niet **Automatisch**.

# het document is verkeerd afgedrukt

## tekst en afbeeldingen zijn niet goed uitgelijnd

Als de tekst en afbeeldingen op uw afdrukken niet goed zijn uitgelijnd, moet u de printer [kalibreren](#).

## het afgedrukte document staat scheef of staat niet helemaal in het midden van het papier

1. Controleer of het papier correct in de invoerlade of de optionele onderste lade is gelegd.
2. Controleer of de papiergeleiders *stevig* tegen het papier geschoven zijn.
3. Druk het document opnieuw af.

## sommige gedeelten van het document ontbreken of worden op een onjuiste plaats afgedrukt

Open het dialoogvenster [Eigenschappen voor printer](#) en zorg dat de volgende opties correct zijn ingesteld:

tabblad	instelling
<b>Basis</b>	<b>Afdrukstand:</b> controleer of de afdrukstand juist is.
<b>Papier/ Kwaliteit</b>	<b>Formaat is:</b> controleer of het formaat van het papier juist is.
<b>Effecten</b>	<b>Passend maken:</b> selecteer deze optie om tekst en afbeeldingen groter of kleiner af te beelden zodat ze op de pagina passen.
<b>Afwerking</b>	<b>Poster afdrukken:</b> zorg dat <b>Uit</b> is geselecteerd.

## envelop wordt onder een hoek afgedrukt

1. Schuif de flap in de envelop voordat u de envelop in de printer plaatst.
2. Controleer of de papiergeleiders *stevig* tegen de envelop zijn geschoven.
3. Druk de envelop opnieuw af.

## nieuwe afdrukinstellingen zijn niet zichtbaar in de afdrukken

De standaardprinterinstellingen kunnen verschillen van de afdrukinstellingen in het toepassingsprogramma. Selecteer de juiste afdrukinstellingen in de softwaretoepassing.

# foto's worden niet goed afgedrukt

## de papierladen controleren

1. Controleer of er fotopapier met de afdrukzijde naar beneden in de invoerlade is geplaatst.
2. Schuif het papier zo ver mogelijk in de printer.
3. Schuif de papiergeleiders *stevig* tegen het papier.

## de printereigenschappen controleren

Open het dialoogvenster [Eigenschappen voor printer](#) en controleer de volgende opties:

tabblad	instelling
Papier/ Kwaliteit	<b>Formaat is:</b> gewenst formaat <b>Type is:</b> fotopapier <b>Afdrukkwaliteit:</b> Best

## kleuren zijn niet goed

Als de kleuren in foto's niet goed zijn, voert u deze stappen uit:

1. [Kalibreer](#) de inktpatronen.
2. Druk de foto opnieuw af.
3. Als de kleuren nog steeds niet goed zijn, moet u [de kleur kalibreren](#).  
Er moet een fotopatroom worden geïnstalleerd voor kleurkalibratie.
4. Druk de foto opnieuw af.
5. Als de kleuren nog steeds niet goed zijn, opent u het dialoogvenster [Printereigenschappen](#), selecteert u de tab [Kleur](#) en doet u het volgende:
  - o Als de kleuren te geel zijn, verplaatst u de schuifregelaar [Kleurschakering](#) naar [Koeler](#).
  - o Als de kleuren te blauw zijn, verplaatst u de schuifregelaar [Kleurschakering](#) naar [Warmer](#).
6. Druk de foto opnieuw af.
7. Als de kleuren nog steeds niet goed zijn, moet u de inktpatronen [kalibreren](#).

## deel van de foto is vaag



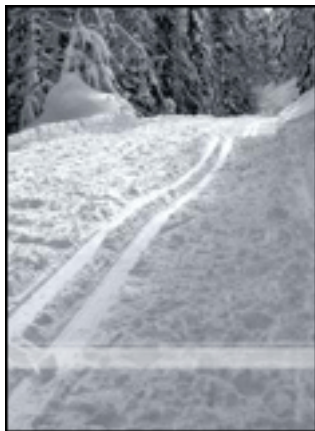
vervaging treedt op aan de randen van een afdruk



Controleer of het fotopapier is gekruld. Als het fotopapier is gekruld, plaatst u het papier in een plastic tas en buigt u het papier voorzichtig in de tegengestelde richting van de krul totdat het papier weer vlak ligt. Als het probleem blijft, moet u fotopapier gebruiken dat niet gekruld is.

Klik [hier](#) voor instructies over het voorkomen van fotopapier dat gaat krullen.

vervaging treedt op bij de randen van een afdruk



Als op ongeveer 2,5 tot 6,5 cm vanaf de rand van een foto vervaging optreedt, kunt u het volgende proberen:

- Installeer een [fotopatroom](#) in de printer.
- Open het dialoogvenster [Printereigenschappen](#), selecteer de tab [Papier/Kwaliteit](#) en stel vervolgens de [Afdrukkwaliteit](#) in op [Maximale dpi](#).
- Draai de afbeelding [180 graden](#).

# banieren worden niet goed afgedrukt

## de papierlade controleren

- Vouw het papier open en weer dicht als er meerdere vellen tegelijk door de printer worden gevoerd.
- Controleer of de losse rand van de stapel banieren bovenaan ligt en naar de printer is gericht.
- Controleer of het juiste papier wordt gebruikt voor het afdrukken van banieren.

## de printereigenschappen controleren

Open het dialoogvenster [Printereigenschappen](#) en controleer de volgende instellingen:

tabblad	instelling
<b>Papier/ Kwaliteit</b>	<b>Formaat is:</b> Gewenst banierformaat <b>Soort is:</b> <a href="#">hp banierpapier</a>

## de software controleren

- Controleer of de softwaretoepassing die u gebruikt het afdrukken van banieren ondersteunt. Niet alle softwaretoepassingen ondersteunen het afdrukken op banieren.
- Controleer of de printersoftware goed functioneert als er bij het afdrukken openingen te zien zijn aan het einde van de vellen.

## printer is traag

De prestaties van de printer kunnen door verschillende variabelen negatief worden beïnvloed.

### er zijn meerdere softwaretoepassingen geopend

De computer heeft niet voldoende bronnen om de printer op optimale snelheid te kunnen laten werken.

Als u de snelheid van de printer wilt verhogen, sluit u alle overbodige softwaretoepassingen af, wanneer u gaat afdrukken.

### er worden complexe documenten, afbeeldingen of foto's afgedrukt

Documenten die afbeeldingen of foto's bevatten, worden langzamer afgedrukt dan tekstdocumenten.

Wanneer de computer niet voldoende geheugen of schijfruimte heeft om het document onder normale omstandigheden af te drukken, gebruikt u de Modus weinig geheugen. De kwaliteit van de afdruk kan wel achteruitgaan als u deze optie inschakelt. Door het inschakelen van de Modus weinig geheugen, wordt ook het afdrukken in de modus 4800 x 1200-dpi geoptimaliseerd uitgeschakeld.

U gaat als volgt te werk om de Modus weinig geheugen te activeren:

1. Open het dialoogvenster [Eigenschappen voor printer](#).
2. Klik op het tabblad [Basis](#) en vervolgens op de knop [Geavanceerde functies](#).
3. Selecteer [Modus weinig geheugen](#).
4. Druk het document af.

### afdrukmodus best of maximale dpi is geselecteerd

De printer drukt langzamer af als [Best](#) of [Maximale dpi](#) als afdrukkwaliteit is geselecteerd. Om de afdruksnelheid te vergroten, moet u een andere modus [afdrukkwaliteit](#) kiezen.

### printerstuurprogramma is verouderd

Er is mogelijk een verouderd printerstuurprogramma geïnstalleerd.

Klik [hier](#) voor informatie over het bijwerken van het printerstuurprogramma.

### de optie automatisch papiersoort selecteren, is ingeschakeld

Als de papiersoort automatisch wordt geselecteerd, scant de printer de eerste pagina

van de afdruktaak gedurende enkele seconden om de papiersoort te bepalen.

Om de afdruksnelheid te verhogen, schakelt u de [Automatische papiertypesensor](#) uit.

### **er worden dubbelzijdige documenten afgedrukt**

Het afdrukken van dubbelzijdige documenten neemt meer tijd in beslag dan het afdrukken van enkelzijdige documenten.

Om de snelheid te verhogen, opent u het dialoogvenster [Geavanceerde functies](#), en vervolgens schuift u de regelaar [Droogtijd](#) naar [Korter](#).

### **computer voldoet niet aan de systeemvereisten**

Als uw computer onvoldoende RAM of onvoldoende vrije ruimte op de harde schijf heeft, neemt de verwerking door de printer meer tijd in beslag.

1. Controleer of de ruimte op de harde schijf, de RAM en de processorsnelheid overeenkomen met de [systeemvereisten](#).
2. Maak ruimte vrij op de harde schijf.

### **de printer bevindt zich in de modus Inktreserve**

Het is mogelijk dat de printer langzamer afdrukt als deze zich in de [modus Inktreserve](#) bevindt.

Als u de afdruksnelheid wilt verhogen, gebruikt u twee inktpatronen in de printer.

# minimale systeemvereisten

Uw computer moet aan de volgende minimale vereisten voldoen:

## **Microsoft Windows XP**

Minimale processornsnelheid: Pentium II 233 MHz

Vereist RAM-geheugen: 128 MB

Vereiste vrije ruimte op harde schijf: 175 MB\*

## **Microsoft Windows NT4 of 2000 Professional**

Minimale processornsnelheid: Pentium II 133 MHz

Vereist RAM-geheugen: 64 MB

Vereiste vrije ruimte op harde schijf: 175 MB\*

## **Microsoft Windows 98, Me**

Minimale processornsnelheid: Pentium 150 MHz

Vereist RAM-geheugen: 32 MB

Vereiste vrije ruimte op harde schijf: 175 MB\*

\* Als u foto's of op een zeer hoge resolutie (4800 x 1200-dpi geoptimaliseerd) afdrukt, moet u ten minste 400 MB tijdelijke schijfruimte beschikbaar hebben.

# problemen met automatisch dubbelzijdig afdrukken

(als de optionele module voor dubbelzijdig afdrukken op de printer is bevestigd).

## er is een papierstoring in de module voor dubbelzijdig afdrukken opgetreden

Zie [papierstoring](#) voor instructies.

## optie voor dubbelzijdig afdrukken kan niet worden geselecteerd

Controleer het volgende:

- De module voor dubbelzijdig afdrukken (duplexeenheid) is op de printer bevestigd.
- De duplexeenheid is in de printersoftware [ingeschakeld](#).
- De geselecteerde soort afdruk materiaal en het formaat op het tabblad [Papier/Kwaliteit](#) worden door de duplexeenheid ondersteund.

Zie de documentatie die bij de duplexeenheid is geleverd voor een lijst met ondersteunde soorten en formaten afdrukmaterialen.

## als de optie voor dubbelzijdig afdrukken is ingeschakeld, wordt slechts één zijde van de pagina afgedrukt

Controleer het volgende:

- De [juiste afdrukopties](#) worden ingesteld in zowel de printersoftware als in de softwaretoepassing die u gebruikt.
- Het fotopapier krult niet als u op dubbelzijdig fotopapier afdrukt. Fotopapier moet vlak zijn voordat u gaat afdrukken. Zie voor meer informatie [opslag en verwerking van fotopapier](#).
- De geselecteerde soort afdruk materiaal en het formaat op het tabblad [Papier/Kwaliteit](#) worden door de duplexeenheid ondersteund.

Zie de documentatie die bij de duplexeenheid is geleverd voor een lijst met ondersteunde soorten en formaten afdrukmaterialen.

Als de soort of het formaat afdruk materiaal niet door de duplexeenheid wordt ondersteund, kunt u het document afdrukken met de [functie handmatig dubbelzijdig afdrukken](#).

## bindmarge bevindt zich op de verkeerde plaats

1. Open het dialoogvenster [Eigenschappen voor printer](#).

2. Selecteer het tabblad [Afwerking](#).

3. Controleer of:

- [Pagina's naar boven omslaan](#) is geselecteerd voor binden aan de bovenzijde (schrijfblok binden).
- [Pagina's naar boven omslaan](#) wordt *niet* geselecteerd voor binden aan de zijkant (boek binden).

Zie voor meer informatie [dubbelzijdig afdrukken](#).

### **papierformaat wijzigt zodra de optie voor dubbelzijdig afdrukken is geselecteerd**

Het papierformaat wordt niet door de duplexeenheid ondersteund.

Zie de documentatie die bij de duplexeenheid is geleverd voor een lijst met ondersteunde papierformaten.

## als zich problemen blijven voordoen

Als zich problemen blijven voordoen, nadat u de probleemoplossingsonderwerpen hebt doorgenomen, schakelt u de computer uit en start u deze vervolgens opnieuw op.

Als u ook met het opnieuw opstarten van de computer de problemen niet kunt oplossen, gaat u naar HP Klantenondersteuning op [\*\*www.hp.com/support\*\*](http://www.hp.com/support).



# specificaties

- [printerspecificaties](#)
- [minimale systeemvereisten](#)
- [milieuverklaring](#)
- [inktpatronen recyclen](#)

## printerspecificaties

Zie de *naslaggids* die bij uw printer is geleverd voor de volledige printerspecificaties, inclusief:

- soorten, formaten en gewicht van het papier en overige afdruk materiaal dat met uw printer gebruikt kan worden.
- afdruksnelheid en resoluties
- stroomvereisten

# milieuverklaring

Hewlett-Packard streeft voortdurend naar een verbetering van de ontwerpprocessen van haar Deskjet printers om zodoende de negatieve effecten te verminderen op de kantooromgeving en op de omgevingen waar printers worden geproduceerd, verzonden en gebruikt.

## reductie and eliminatie

**Papiergebruik:** Doordat de printer dubbelzijdig afdrukt, wordt het papiergebruik en daardoor ook de belasting van het milieu teruggebracht. Deze printer is geschikt voor het gebruik van gerecyclede papiersorten volgens DIN 19 309.

**Gerecycled papier:** alle gedrukte documentatie bij deze printer is afgedrukt op chloorvrij gerecycled papier.

**Ozon:** er worden geen ozonafbrekende chemicaliën (bijvoorbeeld cfk's) meer in de fabricageprocessen van Hewlett-Packard gebruikt.

## recyclen

Deze printer is ontworpen met het oog op recycling. Het aantal materialen is tot een minimum beperkt, zonder dat dit ten koste gaat van de functionaliteit en de betrouwbaarheid. De verschillende materialen zijn ontworpen om eenvoudig te kunnen worden gescheiden. Bevestigingen en andere aansluitingen zijn eenvoudig te vinden, te bereiken en te verwijderen met normale gereedschappen. Belangrijke onderdelen zijn zo ontworpen dat deze eenvoudig zijn te bereiken waardoor demontage en reparatie efficiënter worden.

**Printerverpakking:** De verpakkingsmaterialen van deze printer zijn zodanig gekozen dat deze tegen een minimale kostprijs maximale bescherming bieden, het milieu zo min mogelijk vervuilen en de recycling vereenvoudigen. Het solide ontwerp van de HP Deskjet printer draagt ertoe bij het gebruik van verpakkingsmateriaal te beperken en beschadigingen te voorkomen.

**Kunststof onderdelen:** Alle belangrijke kunststoffen en onderdelen van kunststof zijn gemarkeerd in overeenstemming met internationale normen. Het is technisch mogelijk alle kunststof onderdelen die in de behuizing en het chassis van de printer zijn gebruikt te recyclen. Deze bestaan alle uit één polymeer.

**Levensduur van het product:** HP biedt het volgende waarmee de levensduur van uw HP Deskjet printer kan worden verlengd:

- **Garantieverlenging:** meer informatie vindt u in de *naslaggids* die bij de printer is geleverd.
- **Vervangende onderdelen en verbruiksartikelen** zijn beschikbaar tot drie

(3) jaar nadat de fabricage is stopgezet.

- **Inname van het product:** als u dit product aan het einde van de nuttige levensduur aan HP wilt retourneren, gaat u naar [www.hp.com/recycle](http://www.hp.com/recycle). Zie [inktpatronen recyclen](#) als u lege inktpatronen bij HP wilt inleveren.



De mogelijkheid tot garantieverlenging en inname van het product is niet beschikbaar in alle landen/regio's.

## energieverbruik

Deze printer is ontworpen met het oog op energiebesparing. Hiermee wordt niet alleen het milieu gespaard, maar bespaart u ook geld, zonder dat de prestaties van de printer hieronder leiden.

Dit product voldoet aan de vereisten van het ENERGY STAR® programma. ENERGY STAR is een vrijwillig programma dat is opgericht om de ontwikkeling van energiezuinige kantoorproducten te stimuleren.



ENERGY STAR is een in de Verenigde Staten gedeponeerd dienstenmerk van de Amerikaanse Environmental Protection Agency (Milieubeschermingsorganisatie). Als partner van ENERGY STAR, heeft Hewlett-Packard Company vastgesteld dat dit product voldoet aan de richtlijnen van ENERGY STAR voor efficiënt energieverbruik.

**Energieverbruik in de stand-bystand:** zie de *naslagids* voor energieverbruikspecificaties.

**Energieverbruik in de uitgeschakelde stand:** Als de printer uit staat, wordt nog steeds een minimale hoeveelheid energie verbruikt. Energieverbruik kan worden voorkomen door de printer uit te zetten en vervolgens de stekker uit het stopcontact te verwijderen.