



LaserJet Pro M201, M202

Gebbruikershandleiding



M201n
M202n



M201dw
M202dw



M201d
M202d



www.hp.com/support/ljM201
www.hp.com/support/ljM202



HP LaserJet Pro M201, M202

Gebruikershandleiding

Copyright en licentie

© Copyright 2015 HP Development Company, L.P.

Verveelvoudiging, bewerking en vertaling zonder voorafgaande schriftelijke toestemming zijn verboden, behalve zoals toegestaan door het auteursrecht.

De informatie in dit document kan zonder voorafkondiging worden gewijzigd.

De enige garantie voor producten en services van HP wordt uiteengezet in de garantieverklaring die bij dergelijke producten en services wordt geleverd. Niets in deze verklaring mag worden opgevat als een aanvullende garantie. HP is niet aansprakelijk voor technische of redactionele fouten of weglatingen in deze verklaring.

Edition 1, 11/2015

Handelsmerken

Adobe®, Adobe Photoshop®, Acrobat® en PostScript® zijn handelsmerken van Adobe Systems Incorporated.

Apple en het Apple-logo zijn handelsmerken van Apple Computer, Inc., geregistreerd in de VS en andere landen/regio's. iPod is een handelsmerk van Apple Computer, Inc. iPod is uitsluitend bedoeld voor legaal of door de rechthebbende geautoriseerd kopiëren. Steel geen muziek.

Microsoft®, Windows®, Windows® XP en Windows Vista® zijn in de Verenigde Staten gedeponeerde handelsmerken van Microsoft Corporation.

UNIX® is een gedeponeerd handelsmerk van The Open Group.

Inhoudsopgave

| | |
|--|-----------|
| 1 Inleiding | 1 |
| Apparaatvergelijking | 2 |
| Stroomverbruik, stroomvoorzieningsspecificaties en geluidsuitstoot | 4 |
| Specificaties voor de werkomgeving | 4 |
| Productweergaven | 5 |
| Vooraanzicht van apparaat | 5 |
| Achteraanzicht van apparaat | 6 |
| Overzicht van het bedieningspaneel | 7 |
| Apparaathardware en -software installeren | 8 |
| 2 Papierladen | 9 |
| Ondersteunde papersoorten en -formaten | 10 |
| Ondersteunde papierformaten | 10 |
| Ondersteunde papersoorten | 12 |
| De voorrangsinvoerlade vullen (lade 1) | 13 |
| De hoofdinvoerlade vullen (lade 2) | 15 |
| 3 Onderdelen, benodigdheden en accessoires | 19 |
| Onderdelen, accessoires en benodigdheden bestellen | 20 |
| Bestellen | 20 |
| Benodigdheden en accessoires | 20 |
| De tonercartridge vervangen | 21 |
| 4 Afdrukken | 25 |
| Afdruktaken (Windows) | 26 |
| Afdrukken (Windows) | 26 |
| Automatisch dubbelzijdig afdrukken (Windows) | 28 |
| Handmatig dubbelzijdig afdrukken (Windows) | 29 |
| Meerdere pagina's per vel afdrukken (Windows) | 30 |
| De papersoort selecteren (Windows) | 31 |
| Overige afdruktaken | 31 |

| | |
|--|-----------|
| Afdruktaken (Mac OS X) | 32 |
| Afdrukken (OS X) | 32 |
| Automatisch dubbelzijdig afdrukken (OS X) | 32 |
| Handmatig dubbelzijdig afdrukken (OS X) | 32 |
| Meerdere pagina's per vel afdrukken (OS X) | 33 |
| De papiersoort selecteren (OS X) | 33 |
| Overige afdruktaken | 33 |
| HP Wireless Direct-afdrukken instellen (alleen netwerkmodellen en draadloze modellen) | 34 |
| Afdrukken vanaf een mobiel apparaat (alleen netwerkmodellen en draadloze modellen) | 35 |
| HP ePrint via email | 35 |
| HP ePrint-software | 35 |
| AirPrint | 36 |
| 5 Het apparaat beheren | 37 |
| Het verbindingstype van het apparaat wijzigen (Windows) | 38 |
| Geavanceerde configuratie met de geïntegreerde webserver van HP (EWS) en HP Device Toolbox (Windows) | 39 |
| Geavanceerde configuratie met HP Utility voor Mac OS X | 42 |
| HP Utility openen | 42 |
| Functies van HP Utility | 42 |
| IP-netwerkinstellingen configureren | 44 |
| Disclaimer voor printer delen | 44 |
| Netwerkinstellingen weergeven of wijzigen | 44 |
| De naam van het apparaat in het netwerk wijzigen | 44 |
| IPv4 TCP/IP-parameters handmatig configureren via het bedieningspaneel | 45 |
| HP Web Jetadmin | 46 |
| Functies voor productbeveiliging | 47 |
| Het wachtwoord van het apparaat instellen of wijzigen met de geïntegreerde webserver van HP | 47 |
| Besparingsinstellingen | 48 |
| Afdrukken met EconoMode | 48 |
| Sluimervertraging instellen | 48 |
| Uitschakelvertraging instellen | 48 |
| De firmware bijwerken | 50 |
| Methode een: De firmware bijwerken via het bedieningspaneel | 50 |
| Methode twee: De firmware bijwerken met behulp van de Firmware Update Utility | 50 |
| 6 Problemen oplossen | 53 |
| Klantondersteuning | 54 |
| De fabrieksinstellingen herstellen | 55 |

| | |
|---|----|
| Het bericht "Cartridge bijna leeg" of "Cartridge vrijwel leeg" wordt weergegeven op het bedieningspaneel van het apparaat | 56 |
| De instelling "Vrijwel leeg" wijzigen | 56 |
| Benodigdheden bestellen | 56 |
| Het apparaat pakt geen papier op of het papier wordt verkeerd ingevoerd | 58 |
| Het apparaat pakt geen papier op | 58 |
| Het apparaat pakt meerdere vellen papier op | 58 |
| Storingen verhelpen | 59 |
| Storingslocaties | 59 |
| Frequente of terugkerende papierstoringen? | 60 |
| Storingen in het gebied rondom de tonercartridge verhelpen | 61 |
| Storingen verhelpen in de uitvoerbak | 63 |
| Papierstoringen verhelpen in de duplexeenheid (alleen duplexmodellen) | 65 |
| De afdrukqualiteit verbeteren | 66 |
| Afdrukken vanuit een ander softwareprogramma | 66 |
| De papiersoort voor de afdruktaak controleren | 66 |
| De instelling voor de papiersoort controleren (Windows) | 66 |
| De instelling voor de papiersoort controleren (OS X) | 66 |
| De status van de tonercartridge controleren | 67 |
| Een reinigingspagina afdrukken | 67 |
| De printcartridge controleren op beschadigingen | 68 |
| Papier en afdrukgeving controleren | 68 |
| Stap een: Papier gebruiken dat voldoet aan de specificaties van HP | 68 |
| Stap twee: De omgeving controleren | 68 |
| Overige instellingen van een afdruktaak controleren | 69 |
| EconoMode-instellingen controleren | 69 |
| Een andere printerdriver proberen | 70 |
| Problemen met bekabelde netwerken oplossen | 71 |
| Slechte fysieke verbinding | 71 |
| De computer maakt gebruik van een onjuist IP-adres voor dit apparaat | 71 |
| De computer kan niet met het apparaat communiceren | 71 |
| Het apparaat maakt gebruik van de verkeerde koppelings- en duplexinstellingen voor het netwerk | 72 |
| Nieuwe softwareprogramma's zorgen mogelijk voor compatibiliteitsproblemen | 72 |
| Uw computer of werkstation is mogelijk niet juist ingesteld | 72 |
| Het apparaat is uitgeschakeld of andere netwerkinstellingen zijn niet juist | 72 |
| Problemen met draadloze netwerken oplossen | 73 |
| Controlelijst draadloze verbinding | 73 |
| Er kan niet worden afgedrukt met het apparaat na het voltooien van de draadloze configuratie | 74 |

| | |
|--|----|
| Er kan niet worden afgedrukt met het apparaat en op de computer is een firewall van derden geïnstalleerd | 74 |
| De draadloze verbinding functioneert niet meer nadat de draadloze router of het apparaat is verplaatst | 74 |
| Er kunnen geen computers meer worden aangesloten op het draadloos apparaat | 74 |
| De verbinding van het draadloos apparaat wordt verbroken wanneer er verbinding wordt gemaakt met een virtueel privénetwerk | 75 |
| Het netwerk wordt niet weergegeven in de lijst met draadloze netwerken | 75 |
| Het draadloos netwerk functioneert niet | 75 |
| Diagnose van draadloos netwerk uitvoeren | 75 |
| Storing op een draadloos netwerk verminderen | 75 |

| | |
|--------------------|-----------|
| Index | 77 |
|--------------------|-----------|

1 Inleiding

- [Apparaatvergelijking](#)
- [Productweergaven](#)
- [Apparaathardware en -software installeren](#)

Voor meer informatie:

Ga naar www.hp.com/support/ljM201, www.hp.com/support/ljM202.

De uitgebreide Help van HP voor het apparaat omvat de volgende informatie:

- Installeren en configureren
- Leren en gebruiken
- Problemen oplossen
- Software-updates downloaden
- Meepraten op ondersteuningsforums
- Informatie over garantie en wettelijke voorschriften zoeken

Apparaatvergelijking

| Modelnaam | | M201n | M202n | M201dw | M202dw | M201d | M202d |
|--|---|--------|--------|--------|--------|--------|--------|
| Apparaatnummer | | CF455A | C6N20A | CF456A | C6N21A | CF466A | CF467A |
| Apparaatafmetingen | Gewicht | 251 mm | 251 mm | 251 mm | 251 mm | 251 mm | 251 mm |
| | Diepte | 251 mm | 242 mm | 281 mm | 281 mm | 281 mm | 281 mm |
| | Breedte | 379 mm | 379 mm | 384 mm | 384 mm | 384 mm | 384 mm |
| | Gewicht, met tonercartridge | 5,9 kg | 5,9 kg | 6,6 kg | 6,6 kg | 6,6 kg | 6,6 kg |
| Papierverwerking | Voorrangsinvoerlade (lade 1, 10 vel) | ✓ | ✓ | ✓ | ✓ | ✓ | ✓ |
| | Hoofdinvoerlade (lade 2, 250 vel) | ✓ | ✓ | ✓ | ✓ | ✓ | ✓ |
| | Standaarduitvoerbak (150 vel) | ✓ | ✓ | ✓ | ✓ | ✓ | ✓ |
| | Automatisch dubbelzijdig afdrukken (duplex) | | | ✓ | ✓ | ✓ | ✓ |
| Ondersteunde besturingssystemen | Windows XP, 32-bits, SP2 en hoger | ✓ | ✓ | ✓ | ✓ | ✓ | ✓ |
| | Windows XP, 64-bits, SP2 en hoger, alleen printerdriver | ✓ | ✓ | ✓ | ✓ | ✓ | ✓ |
| | Windows Vista, 32-bits en 64-bits | ✓ | ✓ | ✓ | ✓ | ✓ | ✓ |
| | Windows 7, 32-bits en 64-bits | ✓ | ✓ | ✓ | ✓ | ✓ | ✓ |
| | Windows 8, 32-bits en 64-bits | ✓ | ✓ | ✓ | ✓ | ✓ | ✓ |
| | Windows 8.1, 32-bits en 64-bits | ✓ | ✓ | ✓ | ✓ | ✓ | ✓ |
| | Windows 2003 Server 32-bits, SP1 en hoger, alleen printerdriver | ✓ | ✓ | ✓ | ✓ | ✓ | ✓ |
| | Windows 2003 Server 64-bits, SP1 en hoger, alleen printerdriver | ✓ | ✓ | ✓ | ✓ | ✓ | ✓ |
| | Windows 2003 Server, Standard Edition en Enterprise Edition, alleen printerdriver | ✓ | ✓ | ✓ | ✓ | ✓ | ✓ |
| | Windows 2003 R2 Server 32-bits, Standard- en Enterprise-edities, alleen printerdriver | ✓ | ✓ | ✓ | ✓ | ✓ | ✓ |

| Modelnaam | M201n | M202n | M201dw | M202dw | M201d | M202d |
|--|---------------|---------------|---------------|---------------|---------------|---------------|
| Apparaatnummer | CF455A | C6N20A | CF456A | C6N21A | CF466A | CF467A |
| Windows 2003 R2 Server 64-bits, Standard- en Enterprise-edities, alleen printerdriver | ✓ | ✓ | ✓ | ✓ | ✓ | ✓ |
| Windows 2008 Server, 32-bits en 64-bits, (SP1 en hoger) alleen printerdriver | ✓ | ✓ | ✓ | ✓ | ✓ | ✓ |
| Windows 2008 R2 Server 64-bits, SP1, alleen printerdriver | ✓ | ✓ | ✓ | ✓ | ✓ | ✓ |
| Windows 2008 R2 Server 64-bits, Standard- en Enterprise-edities, alleen printerdriver | ✓ | ✓ | ✓ | ✓ | ✓ | ✓ |
| Windows 2012 Server, alleen printerdriver | ✓ | ✓ | ✓ | ✓ | ✓ | ✓ |
| Windows 2012 R2 Server 64-bits, alleen printerdriver | ✓ | ✓ | ✓ | ✓ | ✓ | ✓ |
| Windows 2012 Server 64-bits, alleen printerdriver | ✓ | ✓ | ✓ | ✓ | ✓ | ✓ |
| Mac OS X v10.7 - v10.9 | ✓ | ✓ | ✓ | ✓ | ✓ | ✓ |
| Ondersteunde printerdrivers | ✓ | ✓ | ✓ | ✓ | ✓ | ✓ |
| HP PCL6 losse printerdriver Deze driver is op de cd in de verpakking meegeleverd als de standaardprinterdriver. | | | | | | |
| HP UPD PCL5c printerdriver Beschikbaar als download | ✓ | ✓ | ✓ | ✓ | ✓ | ✓ |
| HP UPD PCL 6-printdriver Beschikbaar als download | ✓ | ✓ | ✓ | ✓ | ✓ | ✓ |
| HP UPD PS printerdriver Beschikbaar als download | ✓ | ✓ | ✓ | ✓ | ✓ | ✓ |
| Verbinding | ✓ | ✓ | ✓ | ✓ | ✓ | ✓ |
| Hi-Speed USB 2.0 | ✓ | ✓ | ✓ | ✓ | ✓ | ✓ |
| 10/100 Ethernet LAN-aansluiting | ✓ | ✓ | ✓ | ✓ | ✓ | ✓ |

| Modelnaam | | M201n | M202n | M201dw | M202dw | M201d | M202d |
|---|---|--------|--------|--------|--------|--------|--------|
| Apparaatnummer | | CF455A | C6N20A | CF456A | C6N21A | CF466A | CF467A |
| | Aansluiting voor draadloos netwerk | | | ✓ | ✓ | | |
| Geheugen | 128 MB RAM | ✓ | ✓ | ✓ | ✓ | ✓ | ✓ |
| Display van het bedieningspaneel | 2-regelige LCD | ✓ | ✓ | ✓ | ✓ | ✓ | ✓ |
| Afdrukken | Drukt 25 pagina's per minuut (ppm) af op papier van A4-formaat en 26 ppm op papier van Letter-formaat | ✓ | ✓ | ✓ | ✓ | ✓ | ✓ |

Stroomverbruik, stroomvoorzieningsspecificaties en geluidsuitstoot

Raadpleeg www.hp.com/support/ljM201, www.hp.com/support/ljM202 voor recente informatie.

⚠ VOORZICHTIG: De stroomvereisten zijn gebaseerd op het land/de regio waar het product wordt verkocht. Verander niets aan de ingestelde spanning. Veranderingen kunnen leiden tot beschadiging van het product en tot het vervallen van de garantie.

Specificaties voor de werkomgeving

| Omgeving | Aanbevolen | Toegestaan |
|----------------------------|--|---------------------------------------|
| Temperatuur | 17 tot 25 °C | 15 tot 30 °C |
| Relatieve luchtvochtigheid | Relatieve luchtvochtigheid (RH) van 30 tot 70% | 10% to 80% relatieve vochtigheid (RH) |
| Hoogte | Niet van toepassing | 0 tot 3048 m |

Productweergaven

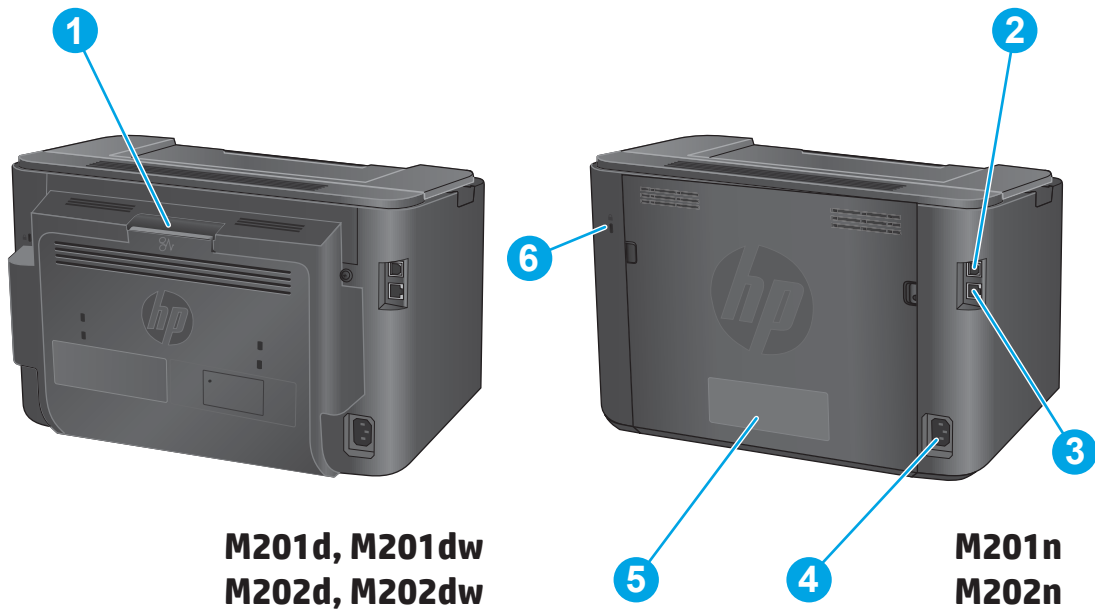
- [Vooraanzicht van apparaat](#)
- [Achteraanzicht van apparaat](#)
- [Overzicht van het bedieningspaneel](#)

Vooraanzicht van apparaat



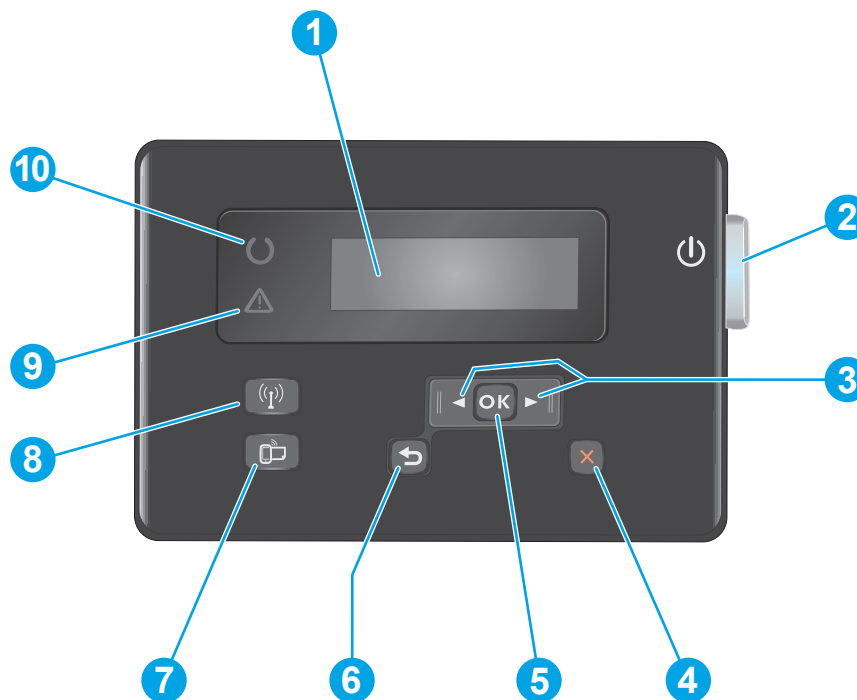
| | |
|---|--|
| 1 | Uitvoerbak |
| 2 | Bedieningspaneel (kantelbaar voor betere weergave) |
| 3 | Aan-uitknop |
| 4 | Hoofd invoerlade (lade 2) |
| 5 | Voorrangsinvoerlade (lade 1) |
| 6 | Handvat voor het openen van de bovenklep (voor toegang tot de tonercartridge en het verhelpen van storingen) |

Achteraanzicht van apparaat



| | |
|---|--|
| 1 | Achterklep (toegang voor het verhelpen van storingen, alleen duplexmodellen) |
| 2 | Snelle USB 2.0 |
| 3 | Ethernetpoort (alleen netwerkmodellen en draadloze modellen) |
| 4 | Netsnoeraansluiting |
| 5 | Sticker met apparaat- en serienummer |
| 6 | Sleuf voor beveiligingsvergrendeling met kabel |

Overzicht van het bedieningspaneel



| | | |
|----|---|--|
| 1 | LCD-scherm | Biedt tekstuele informatie, zoals apparaatstatus en configuratiemenu's |
| 2 | Aan-uitknop | Schakelt het apparaat in of uit. De knop licht op wanneer het apparaat is ingeschakeld. |
| 3 | Pijlknoppen naar rechts en links | Hiermee beweegt u de cursor of bladert u door menuopties |
| 4 | Knop Annuleren | Wist instellingen, annuleert de huidige taak of sluit het huidige menu af |
| 5 | Knop OK | Bevestigt een instelling of geeft aan dat een bewerking kan worden gestart |
| 6 | Knop Terug | U gaat terug naar het vorige scherm |
| 7 | Knop ePrint | Opent het menu Web Services (alleen netwerkmodellen en draadloze modellen) OPMERKING: De knop ePrint werkt niet op de M201d- en M202d-modellen. |
| 8 | Knop en lampje voor draadloze functie, alleen dw-modellen | Biedt toegang tot het menu Draadloos en informatie over de status van het draadloze netwerk. Wanneer het product is verbonden met een draadloos netwerk, wordt deze knop verlicht. |
| 9 | Attentielampje | Geeft aan dat er een fout is opgetreden met het apparaat, dat er een lade leeg is of dat er iets anders aan de hand is dat uw aandacht vraagt |
| 10 | Klaar-lampje | Geeft aan dat het apparaat gereed is |

Apparaathardware en -software installeren

Raadpleeg de handleiding voor de hardware-installatie die u bij het apparaat hebt ontvangen voor eenvoudige installatie-instructies. Ga naar de HP-ondersteuningspagina voor aanvullende instructies.

Ga naar www.hp.com/support/ljM201, www.hp.com/support/ljM202 voor de uitgebreide Help van HP voor het apparaat. Zoek de volgende ondersteuning:

- Installeren en configureren
- Leren en gebruiken
- Problemen oplossen
- Software-updates downloaden
- Meepraten op ondersteuningsforums
- Informatie over garantie en wettelijke voorschriften zoeken

2 Papierladen

- [Ondersteunde papiersoorten en -formaten](#)
- [De voorrangsinvoerlade vullen \(lade 1\)](#)
- [De hoofdinvoerlade vullen \(lade 2\)](#)

Voor meer informatie:

Ga naar www.hp.com/support/ljM201, www.hp.com/support/ljM202.

De uitgebreide Help van HP voor het apparaat omvat de volgende informatie:

- Installeren en configureren
- Leren en gebruiken
- Problemen oplossen
- Software-updates downloaden
- Meepraten op ondersteuningsforums
- Informatie over garantie en wettelijke voorschriften zoeken

Ondersteunde papiersoorten en -formaten

- [Ondersteunde papierformaten](#)
- [Ondersteunde papiersoorten](#)

Ondersteunde papierformaten



OPMERKING: Voor de beste resultaten selecteert u het juiste papierformaat en de juiste papiersoort in de printerdriver voordat u gaat afdrukken.

| Grootte | Afmetingen | Voorrangsinvoerlade (lade 1) | Hoofdinvoerlade (lade 2) | Automatisch dubbelzijdig |
|-------------------------------------|--------------|------------------------------|--------------------------|--------------------------|
| Letter | 216 x 279 mm | ✓ | ✓ | ✓ |
| Legal | 216 x 356 mm | ✓ | ✓ | ✓ |
| Executive | 184 x 267 mm | ✓ | ✓ | |
| Oficio 8,5 x 13 | 216 x 330 mm | ✓ | ✓ | ✓ |
| 4 x 6 | 102 x 152 mm | ✓ | | |
| 5 x 8 | 127 x 203 mm | ✓ | ✓ | |
| A4 | 210 x 297 mm | ✓ | ✓ | ✓ |
| A5 | 148 x 210 mm | ✓ | ✓ | |
| A6 | 105 x 148 mm | ✓ | | |
| B5 (JIS) | 182 x 257 mm | ✓ | ✓ | |
| B6 (JIS) | 129 x 182 mm | ✓ | | |
| 10 x 15 cm | 100 x 150 mm | ✓ | | |
| Oficio 216 x 340 mm | 216 x 340 mm | ✓ | ✓ | ✓ |
| 16K | 195 x 270 mm | ✓ | ✓ | |
| 16K | 184 x 260 mm | ✓ | ✓ | |
| 16K | 197 x 273 mm | ✓ | ✓ | |
| Japanse briefkaart | 100 x 148 mm | ✓ | | |
| Briefkaart (JIS) | | | | |
| Dubbele Japanse briefkaart gedraaid | 200 x 148 mm | ✓ | ✓ | |
| Dubbele briefkaart (JIS) | | | | |

| Grootte | Afmetingen | Voorrangsinvoerlade (lade 1) | Hoofdinvoerlade (lade 2) | Automatisch dubbelzijdig |
|-----------------|------------------------------|---|-------------------------------------|-------------------------------------|
| Envelop #10 | 105 x 241 mm | ✓ | ✓ | |
| Monarch-envelop | 98 x 191 mm | ✓ | ✓ | |
| Envelop B5 | 176 x 250 mm | ✓ | ✓ | |
| Envelop C5 | 162 x 229 mm | ✓ | ✓ | |
| Envelop DL | 110 x 220 mm | ✓ | ✓ | |
| Aangepast | 76 x 127 mm tot 216 x 356 mm | ✓ | | |


Ondersteunde papiersoorten



OPMERKING: Voor de beste resultaten selecteert u het juiste papierformaat en de juiste papiersoort in de printerdriver voordat u gaat afdrukken.

| Type | Enkelzijdig of handmatig dubbelzijdig | Automatisch dubbelzijdig |
|------------------------|---------------------------------------|--------------------------|
| Gewoon | ✓ | ✓ |
| HP EcoSMART Lite | ✓ | ✓ |
| Licht 60-74 g | ✓ | ✓ |
| Gemiddeld 85-95 g | ✓ | ✓ |
| Middengewicht 96-110 g | ✓ | ✓ |
| Zwaar 111-130 g | ✓ | |
| Extra zwaar 131-175 g | ✓ | |
| Transparant | ✓ | |
| Etiketten | ✓ | |
| Briefhoofd | ✓ | ✓ |
| Envelop | ✓ | |
| Voorbedrukt | ✓ | ✓ |
| Geperforeerd | ✓ | ✓ |
| Kleur | ✓ | ✓ |
| Bankpost | ✓ | ✓ |
| Kringloop | ✓ | ✓ |
| Ruw | ✓ | |
| Velijnpapier | ✓ | |

De voorrangsinvoerlade vullen (lade 1)

 **OPMERKING:** Wanneer u nieuw papier toevoegt, verwijder dan al het papier uit de invoerlade en leg de stapel recht. Waaier het papier niet uit. Zo voorkomt u dat meerdere vellen papier tegelijkertijd in het apparaat worden ingevoerd en loopt u minder risico dat papier vastloopt. Gebruik geen papier dat is gekreukeld, gevouwen of beschadigd.

1. Plaats het papier met de afdrukszijde naar boven en de bovenrand als eerste in de invoerlade.



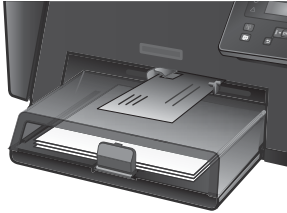
De afdrukstand van het papier in de lade verschilt afhankelijk van het type afdruktaak. Zie [Tabel 2-1 Afdrukstand van het papier in lade 1 op pagina 14](#) voor meer informatie.




2. Schuif de papiergeleiders goed tegen het papier aan.



Tabel 2-1 Afdrukstand van het papier in lade 1

| Papiersoort | Duplexmodus | Papier plaatsen |
|--------------------------------|---|---|
| Vorbedrukt of briefhoofdpapier | Enkelzijdig afdrucken of handmatig dubbelzijdig afdrucken | Afdrukzijde boven Bovenrand eerst in het apparaat  |
| Geperforeerd | Enkelzijdig afdrucken of handmatig dubbelzijdig afdrucken | Afdrukzijde boven Gaten aan de linkerkant van het apparaat  |
| Enveloppen | Enkelzijdig afdrucken | Afdrukzijde boven Bovenrand aan de rechterkant van de lade, adreszijde als laatste in het apparaat  |

De hoofdinvoerlade vullen (lade 2)

 **OPMERKING:** Wanneer u nieuw papier toevoegt, verwijder dan al het papier uit de invoerlade en leg de stapel recht. Waaier het papier niet uit. Zo voorkomt u dat meerdere vellen papier tegelijkertijd in het apparaat worden ingevoerd en loopt u minder risico dat papier vastloopt. Gebruik geen papier dat is gekreukeld, gevouwen of beschadigd.

1. Open de stofklep.



2. Plaats het papier in de lade. Let erop dat het papier onder de tabs past en niet boven de maximale papier hoogte-indicator komt

De afdrukstand van het papier in de lade verschilt afhankelijk van het type afdrukaak. Zie [Tabel 2-2 Afdrukstand van het papier in lade 2 op pagina 17](#) voor meer informatie.



3. Schuif de papiergeleiders goed tegen het papier aan.

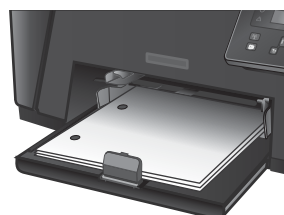


4. Sluit de stofklep.



Tabel 2-2 Afdrukstand van het papier in lade 2

| Papiersoort | Duplexmodus | Papier plaatsen |
|---------------------------------|---|---|
| Voorbedrukt of briefhoofdpapier | Enkelzijdig afdrukken of dubbelzijdig afdrukken | Afdrukzijde boven Bovenrand eerst in het apparaat |
| Geperforeerd | Enkelzijdig afdrukken of dubbelzijdig afdrukken | Afdrukzijde boven Gaten aan de linkerkant van het apparaat |



3 Onderdelen, benodigdheden en accessoires

- [Onderdelen, accessoires en benodigdheden bestellen](#)
- [De tonercartridge vervangen](#)

Voor meer informatie:

Ga naar www.hp.com/support/ljM201, www.hp.com/support/ljM202.

De uitgebreide Help van HP voor het apparaat omvat de volgende informatie:

- Installeren en configureren
- Leren en gebruiken
- Problemen oplossen
- Software-updates downloaden
- Meepraten op ondersteuningsforums
- Informatie over garantie en wettelijke voorschriften zoeken

Onderdelen, accessoires en benodigdheden bestellen

Bestellen

| | |
|---|---|
| Benodigdheden en papier bestellen | www.hp.com/go/suresupply |
| Originele onderdelen of accessoires van HP bestellen | www.hp.com/buy/parts |
| Bestellen via service- of ondersteuningsproviders | Neem contact op met een erkend service- of ondersteuningspunt van HP. |
| Bestellen via de geïntegreerde webserver van HP (EWS) | Typ het IP-adres of de hostnaam van het apparaat in het adres- of URL-veld van een ondersteunde webbrowser op de computer om toegang te krijgen tot de webserver. De geïntegreerde webserver bevat een koppeling naar de SureSupply-website van HP. Hier vindt u mogelijkheden voor het aanschaffen van originele benodigdheden van HP. |

Benodigdheden en accessoires

| Item | Omschrijving | Nummer |
|-----------------------|---|--------|
| HP-tonercartridge 83A | Vervangende tonercartridge | CF283A |
| HP-tonercartridge 83X | Vervangende tonercartridge met hoge capaciteit | CF283X |
| HP-tonercartridge 88A | Vervangende tonercartridge voor alleen China en India | CC388A |
| USB-kabel | Standaard USB-compatibele aansluitkabel van 2 meter | C6518A |

De tonercartridge vervangen

Wanneer het einde van de levensduur van een tonercartridge nadert, wordt u gevraagd een vervangende cartridge te bestellen. U kunt doorgaan met afdrucken met de huidige cartridge totdat de afdrukkwaliteit niet meer acceptabel is, zelfs na het opnieuw verdelen van de toner.

Er verschijnt een tweede melding op het bedieningspaneel wanneer de tonercartridge vrijwel leeg is.

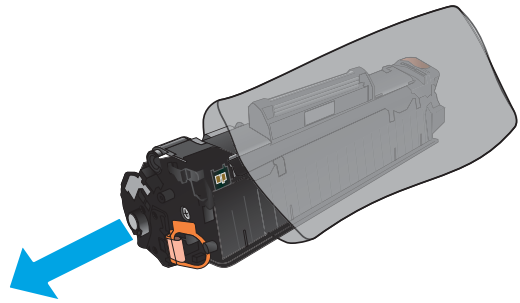
1. Open de bovenklep.



2. Verwijder de tonercartridge.

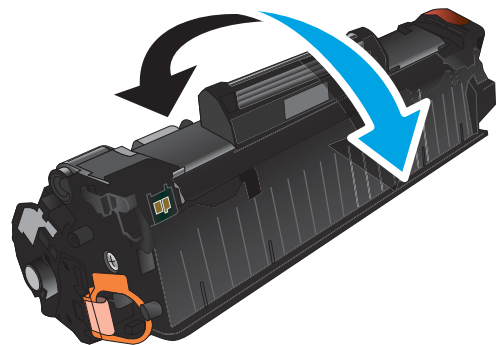


3. Neem de nieuwe tonercartridge uit de zak. Plaats de gebruikte tonercartridge in de zak voor recycling.

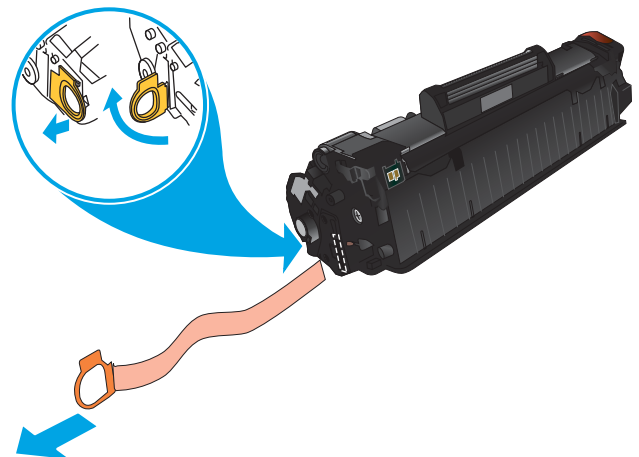


4. Pak beide uiteinden van de tonercartridge vast en verdeel de toner in de cartridge door voorzichtig heen en weer te schudden.

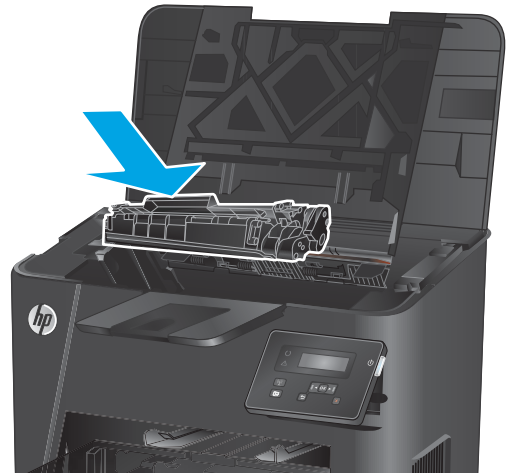
VOORZICHTIG: Raak de pendel of het oppervlak van de roller niet aan.



5. Buig het lipje aan de linkerkant van de cartridge totdat het loskomt. Trek aan het lipje tot alle tape van de cartridge is verwijderd. Het lipje en de tape zijn geschikt voor recycling. Bewaar deze dus in de verpakking van de cartridge.



6. Lijn de tonercartridge uit met de sporen in het apparaat en druk de cartridge stevig op zijn plaats.



7. Sluit de bovenste klep.



4 Afdrukken

- [Afdruktaken \(Windows\)](#)
- [Afdruktaken \(Mac OS X\)](#)
- [HP Wireless Direct-afdrukken instellen \(alleen netwerkmodellen en draadloze modellen\)](#)
- [Afdrukken vanaf een mobiel apparaat \(alleen netwerkmodellen en draadloze modellen\)](#)

Voor meer informatie:

Ga naar www.hp.com/support/ljM201, www.hp.com/support/ljM202.

De uitgebreide Help van HP voor het apparaat omvat de volgende informatie:

- Installeren en configureren
- Leren en gebruiken
- Problemen oplossen
- Software-updates downloaden
- Meepraten op ondersteuningsforums
- Informatie over garantie en wettelijke voorschriften zoeken

Afdruktaken (Windows)

- [Afdrukken \(Windows\)](#)
- [Automatisch dubbelzijdig afdrukken \(Windows\)](#)
- [Handmatig dubbelzijdig afdrukken \(Windows\)](#)
- [Meerdere pagina's per vel afdrukken \(Windows\)](#)
- [De papiersoort selecteren \(Windows\)](#)
- [Overige afdruktaken](#)

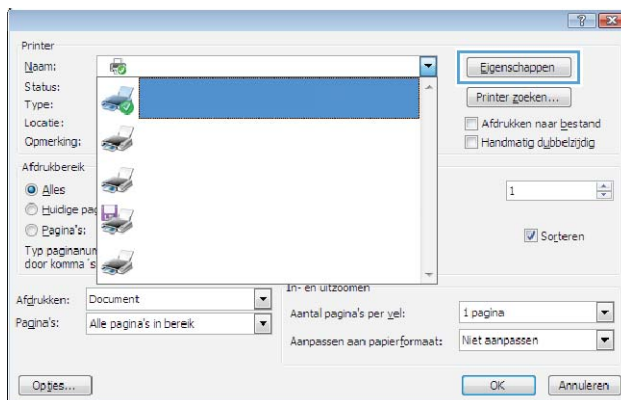
Afdrukken (Windows)

De volgende procedure beschrijft het standaardafdrukproces voor Windows.

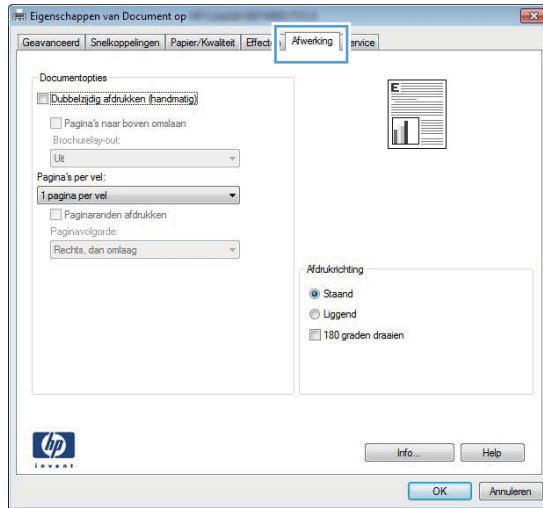
1. Selecteer de **afdrukoptie** vanuit het programma.
2. Selecteer het apparaat in de lijst met printers. Als u instellingen wilt wijzigen, klikt of tikt u op de knop **Eigenschappen** of **Voorkeuren** om de printerdriver te openen.



OPMERKING: De naam van de knop verschilt per softwareprogramma.



3. Klik of tik op de tabbladen in de printerdriver om de beschikbare opties te configureren. Stel bijvoorbeeld de papierrichting in op het tabblad **Afwerking** en stel papierbron, papiersoort, papierformaat en kwaliteitsinstellingen in op het tabblad **Papier/Kwaliteit**.



4. Klik of tik op de knop **OK** om terug te gaan naar het dialoogvenster **Afdrukken**. Geef op dit scherm het aantal af te drukken exemplaren op.
5. Klik of tik op de knop **OK** om de taak af te drukken.

Automatisch dubbelzijdig afdrukken (Windows)

Gebruik deze procedure voor apparaten met een automatische duplexeenheid. Als er op het apparaat geen automatische duplexeenheid is geïnstalleerd of als u op papiersoorten wilt afdrukken die de duplexeenheid niet ondersteunt, kunt u handmatig dubbelzijdig afdrukken.

1. Selecteer de **afdrukoptie** vanuit het programma.
2. Selecteer het apparaat in de lijst met printers en klik of tik vervolgens op de knop **Eigenschappen** of **Voorkeuren** om de printerdriver te openen.



OPMERKING: De naam van de knop verschilt per softwareprogramma.

3. Klik of tik op het tabblad **Afwerking**.
4. Schakel het selectievakje **Dubbelzijdig afdrukken** in. Klik op de knop **OK** om het dialoogvenster **Documenteigenschappen** te sluiten.
5. Klik in het dialoogvenster **Afdrukken** op de knop **OK** om de taak af te drukken.

Handmatig dubbelzijdig afdrukken (Windows)

Gebruik deze procedure voor apparaten waar geen automatische duplexeenheid op is geïnstalleerd, of om af te drukken op papier dat de duplexeenheid niet ondersteunt.

1. Selecteer de **afdrukoptie** vanuit het programma.
2. Selecteer het apparaat in de lijst met printers en klik of tik vervolgens op de knop **Eigenschappen** of **Voorkeuren** om de printerdriver te openen.



OPMERKING: De naam van de knop verschilt per softwareprogramma.

3. Klik of tik op het tabblad **Afwerking**.
4. Schakel het selectievakje **Dubbelzijdig afdrukken (handmatig)** in. Klik op **OK** om de eerste zijde van de taak af te drukken.
5. Haal de afgedrukte stapel uit de uitvoerbak en leg deze in lade 1.
6. Raak, wanneer u hierom wordt gevraagd, de desbetreffende knop op het bedieningspaneel aan om door te gaan.

Meerdere pagina's per vel afdrukken (Windows)

1. Selecteer de **afdrukoptie** vanuit het programma.
2. Selecteer het apparaat in de lijst met printers en klik of tik vervolgens op de knop **Eigenschappen** of **Voorkeuren** om de printerdriver te openen.



OPMERKING: De naam van de knop verschilt per softwareprogramma.

3. Klik of tik op het tabblad **Afwerking**.
4. Selecteer het aantal pagina's per vel in het vervolgkeuzemenu **Pagina's per vel**.
5. Selecteer de juiste opties voor **Paginaranden afdrukken**, **Paginavolgorde** en **Afdrukstand**. Klik op de knop **OK** om het dialoogvenster **Documenteigenschappen** te sluiten.
6. Klik in het dialoogvenster **Afdrukken** op de knop **OK** om de taak af te drukken.

De papiersoort selecteren (Windows)

1. Selecteer de **afdrukoptie** vanuit het programma.
2. Selecteer het apparaat in de lijst met printers en klik of tik vervolgens op de knop **Eigenschappen** of **Voorkeuren** om de printerdriver te openen.



OPMERKING: De naam van de knop verschilt per softwareprogramma.

3. Klik of tik op het tabblad **Papier/Kwaliteit**.
4. Klik in de vervolgkeuzelijst **Papiersoort** op de optie **Meer....**
5. Vouw de lijst **Type is:-**opties uit.
6. Vouw de categorie met papiersoorten uit die het best overeenkomt met het papier dat u gebruikt.
7. Selecteer de papiersoort die u gebruikt en klik op de knop **OK**.
8. Klik op de knop **OK** om het dialoogvenster **Documenteigenschappen** te sluiten. Klik in het dialoogvenster **Afdrukken** op de knop **OK** om de taak af te drukken.

Overige afdruktaken

Ga naar www.hp.com/support/ljM201, www.hp.com/support/ljM202.

Er zijn instructies beschikbaar voor het uitvoeren van specifieke afdruktaken afdrukken, zoals:

- Afdruksnelkoppelingen of voorinstellingen maken en gebruiken
- Selecteer het papierformaat of gebruik een aangepast papierformaat
- Afdrukstand maken
- Een brochure maken
- Een document schalen zodat het past op een bepaald papierformaat
- De eerste of laatste pagina's van het document op ander papier afdrukken
- Watermerken op een document afdrukken

Afdruktaken (Mac OS X)

- [Afdrukken \(OS X\)](#)
- [Automatisch dubbelzijdig afdrukken \(OS X\)](#)
- [Handmatig dubbelzijdig afdrukken \(OS X\)](#)
- [Meerdere pagina's per vel afdrukken \(OS X\)](#)
- [De papiersoort selecteren \(OS X\)](#)
- [Overige afdruktaken](#)

Afdrukken (OS X)

De volgende procedure beschrijft het standaardafdrukproces voor OS X.

1. Klik op de optie **Afdrukken** in het menu **Bestand**.
2. Selecteer het apparaat.
3. Klik op **Details weergeven** en selecteer vervolgens andere menu's om de afdrukinstellingen aan te passen.
4. Klik op de knop **Afdrukken**.

Automatisch dubbelzijdig afdrukken (OS X)



OPMERKING: Deze informatie heeft betrekking op apparaten die beschikken over een automatische duplexeenheid.



OPMERKING: Deze functie is beschikbaar als u de HP-printerdriver installeert. Mogelijk is de functie niet beschikbaar als u AirPrint gebruikt.

1. Klik op de optie **Afdrukken** in het menu **Bestand**.
2. Selecteer het apparaat.
3. Klik op **Details weergeven** en klik vervolgens op het menu **Lay-out**.
4. Selecteer een bindoptie in de vervolgkeuzelijst **Dubbelzijdig**.
5. Klik op de knop **Afdrukken**.

Handmatig dubbelzijdig afdrukken (OS X)



OPMERKING: Deze functie is beschikbaar als u de HP-printerdriver installeert. Mogelijk is de functie niet beschikbaar als u AirPrint gebruikt.

1. Klik op de optie **Afdrukken** in het menu **Bestand**.
2. Selecteer het apparaat.
3. Klik op **Details weergeven** en klik vervolgens op het menu **Handmatig dubbelzijdig**.
4. Klik op het vak **Handmatig dubbelzijdig** en selecteer een bindoptie.

5. Klik op de knop **Afdrukken**.
6. Ga naar het apparaat en verwijder alle lege vellen uit lade 1.
7. Haal de bedrukte stapel uit de uitvoerbak en plaats die met de bedrukte zijde omlaag in de invoerlade.
8. Raak, wanneer u hierom wordt gevraagd, de desbetreffende knop op het bedieningspaneel aan om door te gaan.

Meerdere pagina's per vel afdrukken (OS X)

1. Klik op de optie **Afdrukken** in het menu **Bestand**.
2. Selecteer het apparaat.
3. Klik op **Details weergeven** en klik vervolgens op het menu **Lay-out**.
4. Selecteer in de vervolgkeuzelijst **Pagina's per vel** het aantal pagina's dat u op elk vel wilt afdrukken.
5. Selecteer in het gedeelte **Lay-outrichting** de volgorde en positie van de pagina's op het vel.
6. Selecteer in het menu **Randen** het soort rand dat u rond elke pagina op het vel wilt afdrukken.
7. Klik op de knop **Afdrukken**.

De papiersoort selecteren (OS X)

1. Klik op de optie **Afdrukken** in het menu **Bestand**.
2. Selecteer het apparaat.
3. Klik op **Details weergeven**, en klik vervolgens op het menu **Media en kwaliteit** of het menu **Papier/Kwaliteit**.
4. Selecteer een papiersoort in de vervolgkeuzelijst **Papiersoort**.
5. Klik op de knop **Afdrukken**.

Overige afdruktaken

Ga naar www.hp.com/support/ljM201, www.hp.com/support/ljM202.

Er zijn instructies beschikbaar voor het uitvoeren van specifieke afdruktaken afdrukken, zoals:

- Afdruksnelkoppelingen of voorinstellingen maken en gebruiken
- Selecteer het papierformaat of gebruik een aangepast papierformaat
- Afdrukstand maken
- Een brochure maken
- Een document schalen zodat het past op een bepaald papierformaat
- De eerste of laatste pagina's van het document op ander papier afdrukken
- Watermerken op een document afdrukken

HP Wireless Direct-afdrukken instellen (alleen netwerkmodellen en draadloze modellen)



OPMERKING: Deze functie is alleen beschikbaar op draadloze modellen en u dient mogelijk de apparaatfirmware bij te werken om deze functie te gebruiken.

De functie HP Wireless Direct-afdrukken maakt het mogelijk om vanaf een draadloos mobiel apparaat direct op een HP Wireless Direct-product af te drukken zonder eerst verbinding te maken met een bestaand netwerk of met internet. Gebruik HP Wireless Direct om draadloos af te drukken vanaf de volgende apparaten:

- iPhone, iPad of iTouch met Apple AirPrint of de mobiele HP ePrint app
- Mobiele apparaten met Android of Symbian met de toepassing HP ePrint Home & Biz
- Elke voor Wi-Fi geschikte computer met besturingssysteem.

Ga voor meer informatie over HP Wireless Direct naar www.hp.com/go/wirelessprinting en klik op **HP Wireless Direct**.

Voer de volgende stappen uit om het HP Wireless Direct in te stellen vanaf het bedieningspaneel.

1. Druk op het bedieningspaneel op de knop **OK** om de menu's te openen.
2. Open met de pijlknoppen de volgende menu's:
 - **Netwerk instellen**
 - **Menu Draadloos**
 - **Wireless Direct**
3. Selecteer de optie **Aan** en druk op de knop **OK**. Het apparaat slaat de instelling op en gaat terug naar het menu **Wireless Direct** op het bedieningspaneel.

Afdrukken vanaf een mobiel apparaat (alleen netwerkmodellen en draadloze modellen)

HP biedt diverse Mobile- en ePrint-oplossingen voor draadloos afdrukken naar een HP-printer vanaf een laptop, tablet, smartphone of ander mobiel apparaat. Ga naar www.hp.com/go/LaserJetMobilePrinting (alleen in het Engels) om te bepalen wat de beste keuze is.

- [HP ePrint via email](#)
- [HP ePrint-software](#)
- [AirPrint](#)

HP ePrint via email

Gebruik HP ePrint om documenten af te drukken door ze als e-mailbijlage vanaf een willekeurig apparaat met een e-mailfunctie naar het e-mailadres van het apparaat te sturen.

Om HP ePrint te gebruiken, moet het apparaat voldoen aan deze vereisten:

- Het apparaat moet zijn verbonden met een vast netwerk en over een internetverbinding beschikken.
- HP webservices moet zijn ingeschakeld op het apparaat en het apparaat moet zijn geregistreerd bij HP Connected.

1. Druk op de knop **OK** op het bedieningspaneel.
2. Ga naar het menu **HP Web Services** en druk op de knop **OK**.
3. Blader naar de optie **Informatiepagina afdrukken** en druk op de knop **OK**.

Op de informatiepagina staat de printercode die u gebruikt om uw HP-product bij HP Connected te registreren.

4. Ga naar www.hpconnected.com om een HP ePrint-account te maken en voltooi het installatieproces.

Ga voor meer ondersteuningsinformatie voor uw apparaat naar www.hp.com/support.

HP ePrint-software

Met de HP ePrint-software kunt u vanaf een Windows- of Mac-desktop of laptop gemakkelijk afdrukken naar een apparaat met HP ePrint-functionaliteit. Met deze software kunt u gemakkelijk de apparaten met HP ePrint-functionaliteit vinden die zijn geregistreerd bij uw HP Connected-account. De beoogde HP-printer kan zich op het kantoor of op een andere locatie waar ook ter wereld bevinden.

- **Windows:** Nadat u de software hebt geïnstalleerd, kiest u in de toepassing die u op dat moment gebruikt de optie **Afdrukken** en selecteert u vervolgens **HP ePrint** in de lijst met geïnstalleerde printers. Klik op de knop **Eigenschappen** als u de afdrukopties wilt configureren.
- **Mac:** Na de installatie van de software, selecteert u **Bestand, Afdrukken**. Selecteer vervolgens de pijl naast **PDF** (in de linkerbenedenhoek van het driverscherm). Selecteer **HP ePrint**.


In Windows biedt de HP ePrint-software ondersteuning voor afdrukken via TCP/IP op lokale printers op het netwerk (LAN of WAN) voor apparaten die UPD PostScript® ondersteunen.

Windows en Mac bieden beide ondersteuning voor afdrukken via IPP voor apparaten die op een LAN- of WAN-netwerk zijn aangesloten en ePCL ondersteunen.

Windows en Mac ondersteunen ook het afdrucken van PDF-documenten naar openbare afdruklocaties en het afdrucken met HP ePrint via e-mail in de cloud.

Ga naar www.hp.com/go/eprintsoftware als u drivers wilt downloaden of meer informatie wilt lezen.

 **OPMERKING:** De HP ePrint-software voor Mac is een PDF-workflowprogramma en technisch gezien geen printerdriver.

 **OPMERKING:** HP ePrint-software biedt geen ondersteuning voor afdrucken via USB.

AirPrint

Direct afdrucken met AirPrint van Apple wordt ondersteund op iOS 4.2 en later. Gebruik AirPrint om direct op het apparaat af te drukken vanaf een iPad, iPhone (3GS of later), of iPod touch (derde generatie of later) in de volgende toepassingen:

- Mail
- Foto's
- Safari
- iBooks
- Externe toepassingen selecteren.

U kunt AirPrint alleen gebruiken als het apparaat is verbonden met hetzelfde draadloze netwerk als waarmee het Apple-apparaat is verbonden. Ga voor meer informatie over het gebruik van AirPrint en welke HP-apparaten compatibel zijn met AirPrint naar de ondersteuningswebsite voor dit product:

www.hp.com/support/ljM201, www.hp.com/support/ljM202

 **OPMERKING:** AirPrint ondersteunt geen USB-verbindingen.

5 Het apparaat beheren

- [Het verbindingstype van het apparaat wijzigen \(Windows\)](#)
- [Geavanceerde configuratie met de geïntegreerde webserver van HP \(EWS\) en HP Device Toolbox \(Windows\)](#)
- [Geavanceerde configuratie met HP Utility voor Mac OS X](#)
- [IP-netwerkinstellingen configureren](#)
- [HP Web Jetadmin](#)
- [Functies voor productbeveiliging](#)
- [Besparingsinstellingen](#)
- [De firmware bijwerken](#)

Voor meer informatie:

Ga naar www.hp.com/support/ljM201, www.hp.com/support/ljM202.

De uitgebreide Help van HP voor het apparaat omvat de volgende informatie:

- Installeren en configureren
- Leren en gebruiken
- Problemen oplossen
- Software-updates downloaden
- Meepraten op ondersteuningsforums
- Informatie over garantie en wettelijke voorschriften zoeken

Het verbindingstype van het apparaat wijzigen (Windows)

Indien u het apparaat niet hoeft te gebruiken en u de manier waarop het is aangesloten wilt wijzigen, kunt u de snelkoppeling **Uw HP apparaat opnieuw configureren** op uw computer gebruiken om de verbinding in te wijzigen. Zo kunt u bijvoorbeeld het apparaat opnieuw configureren om een ander draadloos adres te gebruiken, verbinding te maken met een bekabeld of een draadloos netwerk of over te schakelen van een netwerkverbinding naar een USB-verbinding. U kunt de configuratie wijzigen zonder de apparaat-cd-rom te plaatsen. Nadat u het type verbinding heeft geselecteerd dat u wilt instellen, gaat het programma rechtstreeks naar dat gedeelte van de installatieprocedure dat moet worden aangepast.


Geavanceerde configuratie met de geïntegreerde webserver van HP (EWS) en HP Device Toolbox (Windows)

Met de geïntegreerde webserver van HP kunt u via de computer afdrukfuncties beheren in plaats van via het bedieningspaneel van het apparaat.

- Productstatusinformatie bekijken
- De resterende levensduur van de benodigdheden bepalen en nieuwe benodigdheden bestellen
- De configuratie van de laden weergeven en wijzigen
- De menuconfiguratie van het bedieningspaneel van het apparaat bekijken en wijzigen
- Interne pagina's weergeven en afdrukken
- Meldingen ontvangen over gebeurtenissen met betrekking tot het apparaat en de benodigdheden
- De netwerkconfiguratie bekijken en wijzigen

De geïntegreerde webserver van HP is beschikbaar wanneer het apparaat is aangesloten op een IP-netwerk. De geïntegreerde webserver van HP biedt geen ondersteuning voor IPX-apparaataansluitingen. U hebt geen toegang tot internet nodig om de geïntegreerde webserver van HP te kunnen openen en gebruiken.

Als het apparaat op een netwerk is aangesloten, is de geïntegreerde webserver van HP automatisch beschikbaar.

 **OPMERKING:** HP Device Toolbox is alleen beschikbaar als u tijdens de installatie van het apparaat een volledige installatie hebt uitgevoerd. Sommige functies zijn mogelijk niet beschikbaar, afhankelijk van hoe het apparaat is aangesloten.


 **OPMERKING:** De geïntegreerde webserver van HP is niet toegankelijk buiten de netwerkfirewall.

De geïntegreerde webserver van HP (EWS) openen vanuit het menu Start

1. Klik op de knop **Start** en vervolgens op **Programma's**.
2. Klik op uw HP productgroep en vervolgens op het item **HP Device Toolbox**.

De geïntegreerde webserver van HP (EWS) openen vanuit een webbrowser

1. Druk een configuratiepagina af en zoek het IP-adres.
 - a. Druk op de knop **OK** op het bedieningspaneel.
 - b. Blader naar het menu **Rapporten** en druk vervolgens op **OK**.
 - c. Blader naar **Configuratie rapport** en druk daarna op de knop **OK** om het rapport af te drukken.
2. Open een internetbrowser en voer in de adresregel het IP-adres in zoals dat wordt weergegeven op het bedieningspaneel van het product. Druk op de toets **Enter** op het toetsenbord van de pc. De geïntegreerde webserver wordt geopend.

 <https://10.10.XXXXX/>

| Tabblad of gebied | Omschrijving |
|---|---|
| <p>Het tabblad Home</p> <p>Hier vindt u informatie over het product, de status en de configuratie.</p> | <ul style="list-style-type: none"> • Apparaatstatus: Toont de status van het apparaat en het geschatte percentage resterende levensduur van benodigdheden van HP. • Status benodigdheden: Toont de geschatte resterende levensduur van benodigdheden van HP in procenten. De werkelijke resterende levensduur van benodigdheden kan variëren. Zorg dat u vervangende benodigdheden hebt die u kunt plaatsen wanneer de afdrukkwaliteit niet meer voldoet. De cartridge hoeft alleen te worden vervangen, als de afdrukkwaliteit niet langer acceptabel is. • Apparaatconfiguratie: Hier vindt u informatie die op de configuratiepagina van het product wordt weergegeven. • Netwerkoverzicht: Hier vindt u informatie over de netwerkconfiguratiepagina van het product. • Rapporten: Hiermee drukt u de door het apparaat gegenereerde configuratiepagina en statuspagina voor benodigdheden af. • Logbestand: Hierin staan alle apparaatgebeurtenissen en -fouten. |
| <p>Tabblad Systeem</p> <p>Hiermee kunt u het product vanaf uw computer configureren.</p> | <ul style="list-style-type: none"> • Apparaatgegevens: Biedt basisinformatie over het apparaat en het bedrijf. • Papierinstell.: Hiermee wijzigt u de standaardpapierverwerkingsinstellingen van het apparaat. • Afdrukkwaliteit: Hiermee wijzigt u de standaardinstellingen voor de afdrukkwaliteit van het apparaat. • EcoSMART Console: Hiermee wijzigt u de standaardtijden voor het activeren van de sluimermodus of automatische uitschakeling. Configureer de gebeurtenissen die ervoor zorgen dat het apparaat weer wordt geactiveerd. • Papiersoorten: Hiermee kunt u afdrukmodi configureren die overeenkomen met de door het apparaat geaccepteerde papiersoorten. • Systeeminstellingen: Hiermee wijzigt u de standaardstelsysteeminstellingen van het apparaat. • Service: Hiermee voert u de schoonmaakprocedure van het apparaat uit. • Opslaan en herstellen: Hier kunt u de huidige instellingen voor het product opslaan in een bestand op de computer. Gebruik dit bestand om dezelfde instellingen in een ander product te laden of de instellingen op een later tijdstip te herstellen op dit product. • Beheer: Hiermee kunt u het wachtwoord van het apparaat instellen of wijzigen. Schakel apparaatfuncties in of uit. <p>OPMERKING: Het tabblad Systeem kan met een wachtwoord worden beveiligd. Als dit apparaat op een netwerk is aangesloten, moet u eerst contact opnemen met de systeembeheerder voordat u de instellingen op dit tabblad wijzigt.</p> |
| <p>Tabblad Afdrukken</p> <p>Hiermee kunt u standaardafdrukinstellingen wijzigen vanaf uw computer.</p> | <ul style="list-style-type: none"> • Afdrukken: Hier kunt u de standaardafdrukinstellingen van het product wijzigen, zoals het aantal exemplaren en de afdrukstand. Deze opties zijn tevens beschikbaar op het bedieningspaneel. • PCL5c: Hier kunt u de PCL5c-instellingen weergeven en wijzigen. • PostScript: De functie Print PS-fouten in- of uitschakelen. |

| Tabblad of gebied | Omschrijving |
|--|---|
| Tabblad Netwerk (alleen apparaten die op een netwerk zijn aangesloten) Hiermee kunt u netwerkinstellingen wijzigen vanaf uw computer. | Op dit tabblad kunnen netwerkbeheerders de netwerkgerelateerde instellingen voor de printer beheren wanneer deze op een IP-netwerk is aangesloten. Hiermee kan ook de netwerkbeheerder de Wireless Direct-functie instellen. Dit tabblad verschijnt niet als het product rechtstreeks op een computer is aangesloten. |
| Tabblad HP Web Services | Gebruik dit tabblad om verschillende webgebaseerde hulpprogramma's in te stellen en te gebruiken. |

Geavanceerde configuratie met HP Utility voor Mac OS X

Gebruik de HP Utility om de status van het apparaat te controleren of de apparaatinstellingen via uw computer weer te geven of te wijzigen.

U kunt gebruikmaken van de HP Utility als het apparaat beschikt over een USB-kabel of als het is aangesloten op een TCP/IP-netwerk.

HP Utility openen

1. Open op de computer het menu **Systeemvoorkeuren** en klik vervolgens op **Afdrukken en faxen** of **Afdrukken en scannen** of **Printers & scanners**.
2. Selecteer het apparaat in de lijst.
3. Klik op de knop **Opties en benodigdheden**.
4. Klik op het tabblad **Utility**.
5. Klik op de knop **Printer Utility openen**.

Functies van HP Utility

In de HP Utility-werkbalk vindt u de volgende items:

- **Apparaten:** Klik op deze knop om Mac-apparaten die door de HP Utility zijn gevonden, weer te geven of te verbergen.
- **Alle instellingen:** Klik op deze knop om terug te keren naar de startweergave van de HP Utility.
- **HP-ondersteuning:** Klik op deze knop om een browser te openen en naar de HP-ondersteuningspagina te gaan.
- **Benodigdheden:** Klik op deze knop om de HP SureSupply-website te openen.
- **Registratie:** Klik op deze knop om de registratiepagina van HP te openen.
- **Recycling:** Klik op deze knop om de website van het HP Planet Partners-recyclingprogramma te openen.

HP Utility bestaat uit pagina's die u kunt openen door in de lijst **Alle instellingen** te klikken. In de volgende tabel staat beschreven welke taken u kunt uitvoeren met HP Utility.

| Menu | Omschrijving |
|------------------------------------|--|
| Informatie en ondersteuning | <ul style="list-style-type: none">• Status benodigdheden: Hiermee wordt de status van de apparaatbenodigdheden weergegeven en ziet u koppelingen om online benodigdheden te bestellen.• Apparaatgegevens: Hiermee wordt informatie over het huidige geselecteerde apparaat weergegeven, waaronder de service-id van het apparaat (indien toegewezen), de firmwareversie (FW-versie), het serienummer en het IP-adres.• Bestand uploaden: Brengt bestanden over van de computer naar het apparaat. U kunt de volgende bestandstypen uploaden:<ul style="list-style-type: none">◦ Taal HP LaserJet-printeropdrachten (.prn)◦ Portable Document Format (.pdf) |

| Menu | Omschrijving |
|--|--|
| | <ul style="list-style-type: none"> ◦ PostScript (.ps) ◦ Text (.txt) • HP Connected: Hiermee hebt u toegang tot de HP Connected-website. • Lettertypen uploaden: Hiermee uploadt u lettertypen vanaf uw computer naar het apparaat. |
| Printerinstellingen | <ul style="list-style-type: none"> • Auto-uit: Hiermee configureert u apparaten voor automatische uitschakeling na een bepaalde periode van inactiviteit. U kunt het aantal minuten instellen waarna het apparaat wordt uitgeschakeld. • Netwerkinstellingen: Hiermee configureert u de netwerkinstellingen, zoals de IPv4-instellingen IPv6-instellingen, Bonjour-instellingen en andere instellingen. • Beheer van benodigheden: Hiermee configureert u wat het apparaat moet doen wanneer benodigheden het einde van de geschatte levensduur naderen. • Configuratie van laden: Hiermee wijzigt u het papierformaat en de papiersoort voor elke lade. • Aanvullende instellingen: Hiermee opent u de geïntegreerde webserver van HP (EWS). <p>OPMERKING: USB-verbindingen worden niet ondersteund.</p> |
| Informatie | <p>Berichtencentrum: Hier worden fouten weergegeven die in het apparaat zijn opgetreden.</p> |
| Faxinstellingen (alleen MFP-faxmodellen) | <ul style="list-style-type: none"> • Basisfaxinstellingen: Instellen van de velden in de faxkopregel en configureren hoe het apparaat inkomende oproepen beantwoordt. • Ongewenste faxberichten blokkeren: Bewaren van faxnummers die u wilt blokkeren. • Fax doorsturen: Het product zo instellen dat de inkomende faxberichten naar een ander nummer worden verstuurd. • Faxlogboeken: De logboeken van alle faxen bekijken. • Faxsnelkiesnummers: Faxnummers toevoegen aan de snelkieslijst. |
| Scaninstellingen (alleen MFP-modellen met aanraakscherm) | <ul style="list-style-type: none"> • Scannen naar e-mail: Hiermee opent u de geïntegreerde webserver van HP (EWS), zodat u instellingen kunt configureren voor het scannen naar e-mail. • Scannen naar netwerkmap: Hiermee opent u de geïntegreerde webserver van HP (EWS), zodat u instellingen kunt configureren voor het scannen naar een netwerkmap. <p>OPMERKING: USB-verbindingen worden niet ondersteund.</p> |

IP-netwerkinstellingen configureren

- [Disclaimer voor printer delen](#)
- [Netwerkinstellingen weergeven of wijzigen](#)
- [De naam van het apparaat in het netwerk wijzigen](#)
- [IPv4 TCP/IP-parameters handmatig configureren via het bedieningspaneel](#)

Disclaimer voor printer delen

HP ondersteunt geen peer-to-peer netwerken omdat dit een functie is van Microsoft-besturingssystemen en niet van de printerdrivers van HP. Ga naar de website van Microsoft op www.microsoft.com.

Netwerkinstellingen weergeven of wijzigen

U kunt de IP-configuratie-instellingen weergeven of wijzigen via de geïntegreerde webserver van HP.

1. Druk een configuratiepagina af en zoek het IP-adres.
 - a. Druk op de knop **OK** op het bedieningspaneel.
 - b. Blader naar het menu **Rapporten** en druk vervolgens op **OK**.
 - c. Blader naar de optie **Configuratie-rapport** en druk daarna op de knop **OK** om het rapport af te drukken.
2. Open een internetbrowser en voer in de adresregel het IP-adres exact in zoals dat wordt weergegeven op het bedieningspaneel van het product. Druk op de toets **Enter** op het toetsenbord van de pc. De geïntegreerde webserver wordt geopend.


 <https://10.10.XX.XXX/>

3. Klik op het tabblad **Netwerk** voor informatie over het netwerk. Wijzig desgewenst de instellingen.

De naam van het apparaat in het netwerk wijzigen

Gebruik de geïntegreerde webserver van HP als u de naam van het apparaat in een netwerk wilt wijzigen zodat het apparaat kan worden geïdentificeerd.

1. Druk een configuratiepagina af en zoek het IP-adres.
 - a. Druk op de knop **OK** op het bedieningspaneel.
 - b. Blader naar het menu **Rapporten** en druk vervolgens op **OK**.
 - c. Blader naar de optie **Configuratie-rapport** en druk daarna op de knop **OK** om het rapport af te drukken.
2. Open een internetbrowser en voer in de adresregel het IP-adres in zoals dat wordt weergegeven op het bedieningspaneel van het product. Druk op de toets **Enter** op het toetsenbord van de pc. De geïntegreerde webserver wordt geopend.

 <https://10.10.XX.XXX/>

3. Open het tabblad **Systeem**.
4. Op de pagina **Apparaat informatie** wordt de standaardproductnaam weergegeven in het veld **Apparaatstatus**. U kunt deze naam wijzigen zodat u het apparaat kunt identificeren.



OPMERKING: Het invullen van de andere velden op deze pagina is optioneel.

5. Klik op de knop **Toepassen** om de wijzigingen toe te passen.

IPv4 TCP/IP-parameters handmatig configureren via het bedieningspaneel

Met de menu's van het bedieningspaneel kunt u handmatig een IPv4-adres, subnetmasker en standaardgateway instellen.

1. Druk op de knop **OK** op het bedieningspaneel.
2. Open de volgende menu's:
 - **Netwerk instellen**
 - **IPV4-configuratiemethode**
 - **Handmatig**
3. Gebruik de pijlknoppen om het IP-adres in te stellen en druk vervolgens op de knop **OK**. Druk nogmaals op de knop **OK** om te bevestigen.
4. Gebruik de pijlknoppen om het subnetmasker in te stellen en druk vervolgens op de knop **OK**. Druk nogmaals op de knop **OK** om te bevestigen.
5. Gebruik de pijlknoppen om de standaardgateway in te stellen en druk vervolgens op de knop **OK**. Druk nogmaals op de knop **OK** om te bevestigen.

HP Web Jetadmin

HP Web Jetadmin is een bekroond, toonaangevend hulpprogramma voor het efficiënt beheren van een groot scala aan HP-apparaten binnen een netwerk, inclusief printers, multifunctionele apparaten en digitale verzendapparatuur. Met deze oplossing kunt u op afstand installeren, onderhouden, problemen oplossen en uw afdruk- en beeldvormingsomgeving beschermen - om zo uiteindelijk de productiviteit van uw bedrijf te vergroten door u te helpen tijd te besparen, de kosten te beheersen en uw investering te beschermen.

Er worden regelmatig updates voor HP Web Jetadmin uitgegeven om ondersteuning te bieden voor specifieke apparaatfuncties. Ga naar www.hp.com/go/webjetadmin en klik op de koppeling **Zelfhulp en documentatie** voor meer informatie over updates.

Functies voor productbeveiliging

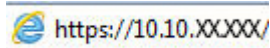
Het apparaat ondersteunt beveiligingsstandaarden en aanbevolen protocollen om het apparaat te beveiligen, belangrijke gegevens op uw netwerk te beschermen en het beheer en onderhoud van het apparaat te vereenvoudigen.

Ga naar www.hp.com/go/secureprinting voor gedetailleerde informatie over de beveiligde beeldbewerkings- en afdrukoplossingen van HP. Op deze website vindt u koppelingen naar witboeken en documenten met veelgestelde vragen over beveiligingsfuncties.

Het wachtwoord van het apparaat instellen of wijzigen met de geïntegreerde webservice van HP

Gebruik de geïntegreerde webservice om een wachtwoord in te stellen of om een bestaand wachtwoord voor een apparaat in een netwerk te wijzigen.

1. Druk een configuratiepagina af en zoek het IP-adres.
 - a. Druk op de knop **OK** op het bedieningspaneel.
 - b. Blader naar het menu **Rapporten** en druk vervolgens op **OK**.
 - c. Blader naar **Configuratie** en druk daarna op de knop **OK** om het rapport af te drukken.
2. Open een internetbrowser en voer in de adresregel het IP-adres exact in zoals dat wordt weergegeven op het bedieningspaneel van het product. Druk op de toets **Enter** op het toetsenbord van de pc. De geïntegreerde webservice wordt geopend.



3. Klik op het tabblad **Systeem** en klik op de koppeling **Productbeveiliging** of **Beheer**.



OPMERKING: Als er eerder een wachtwoord is ingesteld, krijgt u het verzoek dit wachtwoord in te voeren. Voer het wachtwoord in en klik op de knop **Toepassen**.

4. Voer het nieuwe wachtwoord in het vak **Wachtwoord** in en in het vak **Bevestig wachtwoord**.
5. Klik onder aan het venster op de knop **Toepassen** om het wachtwoord op te slaan.



OPMERKING: Voor apparaten die zijn aangesloten met een USB-kabel op een Windows-computer, gebruikt u de HP Device Toolbox om het wachtwoord van het apparaat te wijzigen:

1. Klik op de knop **Start** en vervolgens op **Programma's**.
2. Klik op uw HP productgroep en vervolgens op het item **HP Device Toolbox**.
3. Klik op de tabblad **Systeem**.
4. Klik op **Beheer** en ga naar het desbetreffende gedeelte om het wachtwoord te wijzigen.

Besparingsinstellingen

- [Afdrukken met EconoMode](#)
- [Sluimervertraging instellen](#)
- [Uitschakelvertraging instellen](#)

Afdrukken met EconoMode

Dit product beschikt over de optie EconoMode, waarmee u conceptversies van documenten kunt afdrukken. Door EconoMode te gebruiken, verbruikt u minder toner. De afdrukkwaliteit kan in EconoMode echter minder zijn.

HP raadt doorlopend gebruik van de EconoMode af. Als de EconoMode voortdurend wordt gebruikt, is het mogelijk dat de toner langer meegaat dan de mechanische onderdelen van de tonercartridge. Als de afdrukkwaliteit slechter wordt en niet meer acceptabel is, is het verstandig de tonercartridge te vervangen.



OPMERKING: Als deze optie niet beschikbaar is in uw printdriver, kunt u deze instellen met de HP geïntegreerde webserver.

1. Selecteer de **afdrukoptie** vanuit het programma.
2. Selecteer het apparaat en klik op **Eigenschappen** of **Voorkeuren**.
3. Klik op het tabblad **Papier/Kwaliteit**.
4. Klik op het selectievakje **EconoMode**.

Sluimervertraging instellen

1. Druk op de knop **OK** op het bedieningspaneel.
2. Open de volgende menu's:
 - **Systeeminstellingen**
 - **Energie-instellingen**
 - **Sluimermodus/automatisch uitschakelen**
 - **Sluimermodus/automatisch uitschakelen na**
3. Selecteer de tijd voor de sluimervertraging en druk vervolgens op de knop **OK**.



OPMERKING: De standaardinstelling is **15 minuten**.

Uitschakelvertraging instellen



OPMERKING: Deze instelling is niet op alle producten beschikbaar.

1. Raak op het bedieningspaneel van het apparaat de knop **OK** aan.
2. Open de volgende menu's:

- **Systeeminstellingen**
- **Energie-instellingen**
- **Uitschakelen na**

3. Selecteer de tijd voor de uitschakelvertraging.



OPMERKING: De standaardinstelling is **Never** (Nooit).

4. Het apparaat wordt automatisch opnieuw geactiveerd wanneer het taken ontvangt of wanneer u op een knop drukt op het bedieningspaneel. U kunt de gebeurtenissen aanpassen die ervoor zorgen dat het apparaat weer wordt geactiveerd. Open de volgende menu's:

- **Systeeminstellingen**
- **Energie-instellingen**
- **Sluimermodus/automatisch uitschakelen**
- **Activeringsgebeurtenissen**

Als u een activeringsgebeurtenis wilt uitschakelen, selecteert u de gebeurtenis en vervolgens de optie **Nee**.

De firmware bijwerken

HP verstrekt regelmatig productupdates, nieuwe Web Services-apps en nieuwe functies voor bestaande Web Services-apps. Voer de volgende stappen uit om de productfirmware voor één product bij te werken. Wanneer u de firmware bijwerkt, worden Web Services-apps automatisch bijgewerkt.

Er zijn twee ondersteunde methoden om de firmware bij te werken op dit apparaat. Gebruik slechts een van de volgende methoden om de productfirmware bij te werken.

Methode een: De firmware bijwerken via het bedieningspaneel

Gebruik deze stappen om de firmware te laden via het bedieningspaneel (alleen voor producten die zijn aangesloten op het netwerk), en/of stel het apparaat in om toekomstige firmware-updates automatisch te laden. Ga naar methode twee voor apparaten die via USB zijn aangesloten.

1. Controleer of het apparaat is aangesloten op een bekabeld (ethernet)netwerk met een actieve internetverbinding.



OPMERKING: Het product moet een internetverbinding hebben om de firmware te kunnen bijwerken via een netwerkverbinding.

2. Druk op de knop **OK** op het bedieningspaneel.
3. Open de volgende menu's:
 - **Service**
 - **LaserJet Update**
4. Blader naar de optie **Nu updates zoeken** en druk op de knop **OK**.



OPMERKING: Het product controleert automatisch op een update en als een nieuwere versie wordt gedetecteerd, wordt de update automatisch gestart.

5. Stel het apparaat zo in dat de firmware automatisch wordt bijgewerkt wanneer er updates beschikbaar zijn.
 - a. Druk op de knop **OK** op het bedieningspaneel.
 - b. Open de volgende menu's:
 - **Service**
 - **LaserJet Update**
 - **Updates beheren**
 - c. Stel de optie **Updates toestaan** in op **JA** en stel vervolgens de optie **Automatisch controleren** in op **AAN**. Druk op de knop **OK**.

Methode twee: De firmware bijwerken met behulp van de Firmware Update Utility

Gebruik deze stappen om Firmware Update Utility handmatig van hp.com te downloaden en te installeren.



OPMERKING: Deze methode is de enige beschikbare optie voor het bijwerken van de firmware voor apparaten die via een USB-kabel op de computer zijn aangesloten. Deze werkt ook voor apparaten die met een netwerk zijn verbonden.

1. Ga naar www.hp.com/go/support, klik op de koppeling **Drivers & software** en typ de productnaam in het zoekveld. Druk op de knop **ENTER** en selecteer het apparaat in de lijst met zoekresultaten.
2. Selecteer het besturingssysteem.
3. Zoek in de sectie **Firmware** de **Firmware Update Utility**.
4. Klik op **Downloaden**, klik op **Uitvoeren** en klik vervolgens opnieuw op **Uitvoeren**.
5. Wanneer het hulpprogramma is gestart, selecteert u het apparaat in de vervolgkeuzelijst en klikt op **Firmware verzenden**.



OPMERKING: Klik op **Configuratiepagina afdrukken** als u een configuratiepagina wilt afdrukken om te controleren of de versie van de geïnstalleerde firmware van vóór of na het updateproces is.

6. Volg de instructies op het scherm om de installatie te voltooien en klik op de knop **Afsluiten** om het hulpprogramma te sluiten.

6 Problemen oplossen

- [Klantondersteuning](#)
- [De fabrieksinstellingen herstellen](#)
- [Het bericht "Cartridge bijna leeg" of "Cartridge vrijwel leeg" wordt weergegeven op het bedieningspaneel van het apparaat](#)
- [Het apparaat pakt geen papier op of het papier wordt verkeerd ingevoerd](#)
- [Storingen verhelpen](#)
- [De afdrukkwaliteit verbeteren](#)
- [Problemen met bekabelde netwerken oplossen](#)
- [Problemen met draadloze netwerken oplossen](#)

Voor meer informatie:

Ga naar www.hp.com/support/ljM201, www.hp.com/support/ljM202.

De uitgebreide Help van HP voor het apparaat omvat de volgende informatie:


- Installeren en configureren
- Leren en gebruiken
- Problemen oplossen
- Software-updates downloaden
- Meepraten op ondersteuningsforums
- Informatie over garantie en wettelijke voorschriften zoeken

Klantondersteuning

| | |
|---|--|
| Telefonische ondersteuning voor uw land/regio | Telefoonnummers voor land/regio vindt u op de folder in de doos van het product of op www.hp.com/support/ . |
| Zorg dat u de productnaam, het serienummer, de aankoopdatum en een probleemomschrijving bij de hand hebt. | |
| 24-uurs ondersteuning via internet | www.hp.com/support/ljM201 , www.hp.com/support/ljM202 |
| Download hulpprogramma's, drivers en digitale informatie | www.hp.com/support/ljM201 , www.hp.com/support/ljM202 |
| Aanvullende HP service- of onderhoudsovereenkomsten bestellen | www.hp.com/go/carepack |
| Uw apparaat registreren | www.register.hp.com |

De fabrieksinstellingen herstellen

Als u de fabrieksinstellingen terugzet, worden alle apparaat- en netwerkinstellingen weer op de fabriekswaarden ingesteld. De paginateller, het ladeformaat en de taal worden niet opnieuw ingesteld. Volg onderstaande stappen om de fabrieksinstellingen van het apparaat te herstellen.

 **VOORZICHTIG:** Wanneer u de fabrieksinstellingen terugzet, worden alle instellingen gewijzigd in de standaardwaarden. Ook worden in het geheugen opgeslagen pagina's verwijderd. Na het herstellen van de fabrieksinstellingen wordt het product opnieuw opgestart.

1. Druk op het bedieningspaneel op de knop **OK** om de menu's te openen.
2. Open de volgende menu's:
 - **Service**
 - **Standaardwaarden**

Het product wordt automatisch opnieuw opgestart.

Het bericht "Cartridge bijna leeg" of "Cartridge vrijwel leeg" wordt weergegeven op het bedieningspaneel van het apparaat

Cartridge bijna leeg: Het apparaat geeft aan wanneer een tonercartridge vrijwel leeg is. De werkelijke resterende levensduur van een tonercartridge kan afwijken. Zorg dat u een vervangende tonercartridge heeft die u kunt plaatsen wanneer de afdrukkwaliteit niet meer voldoet. De tonercartridge hoeft nu nog niet te worden vervangen.

Cartridge vrijwel leeg: Het apparaat geeft aan wanneer de tonercartridge bijna leeg is. De werkelijke resterende levensduur van een tonercartridge kan afwijken. Zorg dat u een vervangende tonercartridge heeft die u kunt plaatsen wanneer de afdrukkwaliteit niet meer voldoet. De tonercartridge hoeft op dat moment nog niet te worden vervangen, tenzij de afdrukkwaliteit niet langer acceptabel is.

Zodra een tonercartridge van HP de status **Vrijwel leeg** heeft, is de Premium Protection Warranty van HP niet langer van toepassing op deze tonercartridge.

De instelling "Vrijwel leeg" wijzigen

Pas de manier aan waarop het apparaat reageert wanneer benodigdheden vrijwel leeg zijn op het bedieningspaneel van het apparaat. U hoeft deze instellingen niet opnieuw te configureren wanneer u een nieuwe tonercartridge of afbeeldingsdrum plaatst.

1. Druk op de knop **OK** op het bedieningspaneel.
2. Open de volgende menu's:
 - **Systeeminstellingen**
 - **Instellingen benodigdheden**
 - **Zwarte cartridge**
 - **Instelling voor vrijwel leeg**
3. Voer een van de volgende handelingen uit:
 - Selecteer de optie **Stoppen** om in te stellen dat het apparaat stopt met afdrucken wanneer de cartridge de drempelwaarde **Vrijwel leeg** bereikt.
 - Selecteer de optie **Vragen** om in te stellen dat het apparaat stopt met afdrucken wanneer de cartridge de drempelwaarde **Vrijwel leeg** bereikt. Bevestig de vraag of vervang de cartridge om het afdrucken te hervatten.
 - Selecteer de optie **Doorgaan** om in te stellen dat het apparaat een waarschuwing weergeeft wanneer de cartridge vrijwel leeg is en zonder uw tussenkomst doorgaat met afdrucken nadat de drempelwaarde **Vrijwel leeg** is bereikt. Dit kan leiden tot een lagere afdrukkwaliteit.

Benodigdheden bestellen

Benodigdheden en papier bestellen

www.hp.com/go/suresupply

| | |
|---|---|
| Bestellen via service- of ondersteuningsproviders | Neem contact op met een erkend service- of ondersteuningspunt van HP. |
| Bestellen via de geïntegreerde webservice van HP | Typ het IP-adres of de hostnaam van het apparaat in het adres- of URL-veld van een ondersteunde webbrowsen op de computer. De geïntegreerde webservice bevat een koppeling naar de HP SureSupply-website. Hier vindt u mogelijkheden voor het aanschaffen van originele HP-benodigdheden. |

Het apparaat pakt geen papier op of het papier wordt verkeerd ingevoerd

- [Het apparaat pakt geen papier op](#)
- [Het apparaat pakt meerdere vellen papier op](#)

Het apparaat pakt geen papier op

Als het apparaat geen papier uit de lade pakt, kunt u het volgende proberen.

1. Open het apparaat en verwijder eventuele vastgelopen vellen papier.
2. Plaats papier met het juiste formaat in de lade.
3. Controleer of het papierformaat en de papiersoort correct zijn ingesteld op het bedieningspaneel van het apparaat.
4. Zorg ervoor dat de papiergeleiders in de lade zijn afgestemd op het papierformaat. Pas de geleiders aan tot de juiste inspringing in de lade.
5. Controleer op het bedieningspaneel of het apparaat wacht op een bevestiging om het papier handmatig in te voeren. Plaats papier en ga verder met afdrucken.
6. De rollen boven de lade zijn mogelijk vuil geworden. Maak de rollen schoon met een pluisvrije doek die is bevochtigd met warm water.

Het apparaat pakt meerdere vellen papier op

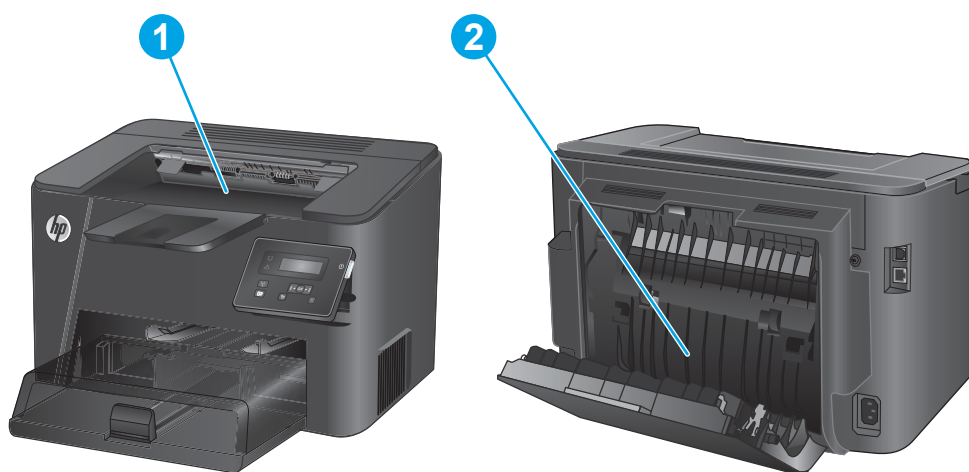
Als het apparaat meerdere vellen papier uit de lade pakt, kunt u het volgende proberen.

1. Verwijder de stapel papier uit de lade, buig de stapel, draai deze 180 graden en draai hem vervolgens om. *Waaier het papier niet uit.* Plaats de stapel papier terug in de lade.
2. Gebruik uitsluitend papier dat voldoet aan de specificaties van HP voor dit apparaat.
3. Gebruik geen papier dat is gekreukeld, gevouwen of beschadigd. Gebruik indien nodig papier uit een ander pak.
4. Controleer of de lade niet te vol is. Als dit wel het geval is, dient u de gehele stapel papier uit de lade te verwijderen, de stapel recht te leggen en een deel van de stapel papier terug te plaatsen in de lade.
5. Zorg ervoor dat de papiergeleiders in de lade zijn afgestemd op het papierformaat. Pas de geleiders aan tot de juiste inspringing in de lade.
6. Zorg ervoor dat de omgeving van de printer binnen de specificaties valt.

Storingen verhelpen

- [Storingslocaties](#)
- [Frequente of terugkerende papierstoringen?](#)
- [Storingen in het gebied rondom de tonercartridge verhelpen](#)
- [Storingen verhelpen in de uitvoerbak](#)
- [Papierstoringen verhelpen in de duplexeenheid \(alleen duplexmodellen\)](#)

Storingslocaties



1 Gebied van de tonercartridge en uitvoerbak

Zie [Storingen in het gebied rondom de tonercartridge verhelpen op pagina 61](#) en [Storingen verhelpen in de uitvoerbak op pagina 63](#).

2 Duplexgebied (alleen duplexmodellen)

Zie [Papierstoringen verhelpen in de duplexeenheid \(alleen duplexmodellen\) op pagina 65](#).

Frequente of terugkerende papierstoringen?

Probeer de volgende oplossingen om papierstoringen te voorkomen.

1. Gebruik uitsluitend papier dat voldoet aan de specificaties van HP voor dit apparaat.
2. Gebruik geen papier dat is gekreukeld, gevouwen of beschadigd. Gebruik indien nodig papier uit een ander pak.
3. Gebruik geen papier waarop al eerder is afgedrukt of gekopieerd.
4. Controleer of de lade niet te vol is. Als dit wel het geval is, dient u de gehele stapel papier uit de lade te verwijderen, de stapel recht te leggen en een deel van de stapel papier terug te plaatsen in de lade.
5. Zorg ervoor dat de papiergeleiders in de lade zijn afgestemd op het papierformaat. Schuif de geleiders tegen de stapel papier aan zonder het papier te buigen.
6. Plaats de lade goed in het apparaat.
7. Gebruik de handmatige invoer wanneer u afdrukt op zwaar of geperforeerd papier, of papier met reliëf en voer de vellen een voor een in.
8. Controleer of de lade correct is ingesteld voor de papiersoort en het papierformaat.
 - a. Druk op de knop **OK** op het bedieningspaneel.
 - b. Open de volgende menu's:
 - **Systeeminstellingen**
 - **Papierinstellingen**
 - c. Controleer of de lade correct is ingesteld voor de papiersoort en het papierformaat.
9. Zorg ervoor dat de omgeving van de printer binnen de specificaties valt.

Storingen in het gebied rondom de tonercartridge verhelpen

Een melding **Storing in cartridgegebied** wordt op het bedieningspaneel van het apparaat weergegeven.

1. Open de bovenklep.



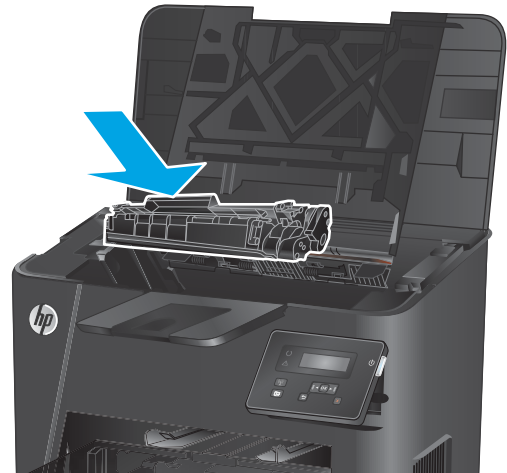
2. Verwijder de tonercartridge.



3. Verwijder vastgelopen papier in het gebied van de tonercartridge. Verwijder het vastgelopen papier met beide handen om scheuren te voorkomen.



4. Plaats de tonercartridge terug.



5. Sluit de bovenste klep.



6. Als de foutmelding nog steeds wordt weergegeven op het bedieningspaneel, drukt u op **OK** om deze te wissen.

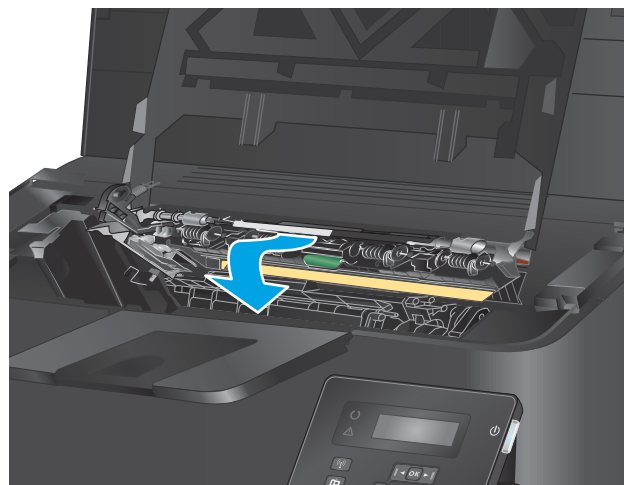
Storingen verhelpen in de uitvoerbak

Een melding **Storing in uitvoerbak** wordt op het bedieningspaneel van het apparaat weergegeven.

1. Open de bovenklep.



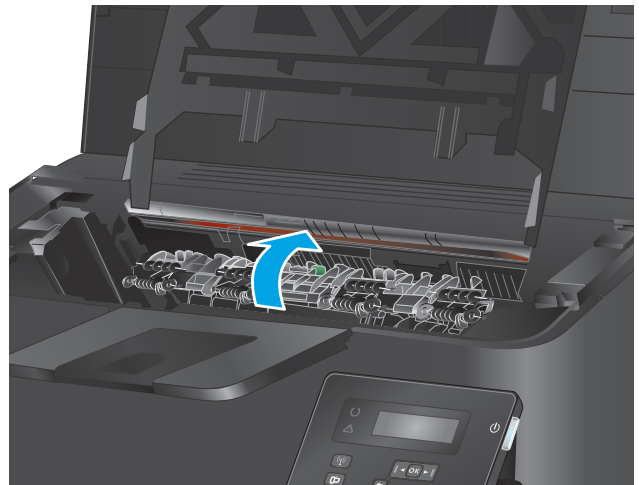
2. Trek het groene lipje naar buiten om de klep die toegang geeft tot het vastgelopen papier te openen.



3. Verwijder vastgelopen papier.



4. Sluit de klep voor toegang tot de storting.



5. Sluit de bovenste klep.

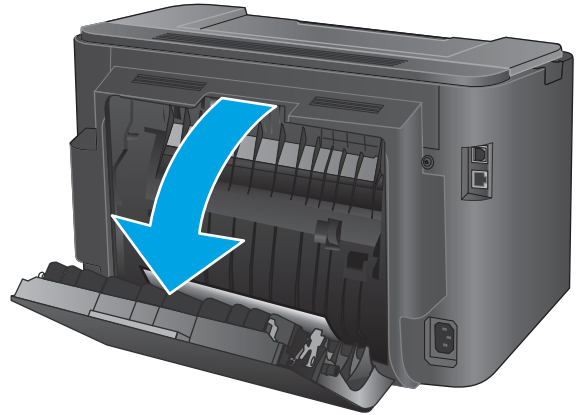


6. Als de foutmelding nog steeds wordt weergegeven op het bedieningspaneel, drukt u op **OK** om deze te wissen.

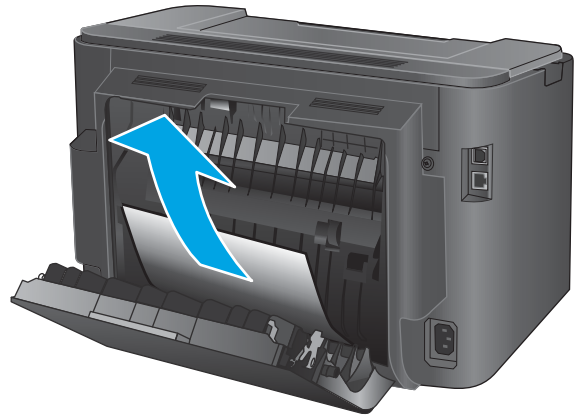
Papierstoringen verhelpen in de duplexeenheid (alleen duplexmodellen)

Een melding **Storing in duplexgebied** wordt op het bedieningspaneel van het apparaat weergegeven.

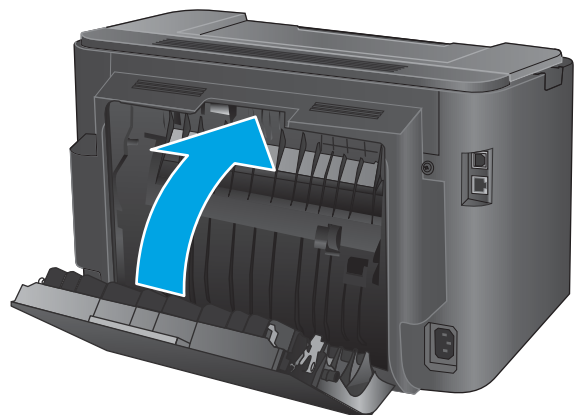
1. Open de achterklep.



2. Verwijder vastgelopen papier uit het duplexgebied. Verwijder het vastgelopen papier met beide handen om scheuren te voorkomen.



3. Sluit de achterklep.



4. Als de foutmelding nog steeds wordt weergegeven op het bedieningspaneel, drukt u op **OK** om deze te wissen.

De afdrukkwaliteit verbeteren

Als het product problemen heeft met afdrukkwaliteit, probeer dan de volgende oplossingen in de gegeven volgorde om het probleem op te lossen.

- [Afdrukken vanuit een ander softwareprogramma](#)
- [De papiersoort voor de afdruktaak controleren](#)
- [De status van de tonercartridge controleren](#)
- [Een reinigingspagina afdrukken](#)
- [De printcartridge controleren op beschadigingen](#)
- [Papier en afdrukomgeving controleren](#)
- [Overige instellingen van een afdruktaak controleren](#)
- [Een andere printerdriver proberen](#)

Afdrukken vanuit een ander softwareprogramma

Probeer af te drukken vanuit een ander softwareprogramma. Als de pagina correct wordt afgedrukt, ligt het probleem bij het programma dat wordt gebruikt om het document af te drukken.

De papiersoort voor de afdruktaak controleren

Controleer de instelling van de papiersoort wanneer u afdrukt vanuit een softwareprogramma en de afgedrukte pagina's vlekken hebben, vaag of donker zijn, papier gekruld is, of wanneer u verspreide tonerpunten, tonerverlies of kleine delen op de pagina waar toner ontbreekt constateert.

De instelling voor de papiersoort controleren (Windows)

1. Selecteer de **afdrukoptie** vanuit het programma.
2. Selecteer het apparaat en klik vervolgens op de knop **Eigenschappen** of **Voorkeuren**.
3. Klik op het tabblad **Papier/Kwaliteit**.
4. Klik in de vervolgkeuzelijst **Papiersoort** op de optie **Meer....**
5. Vouw de lijst **Type is:** uit. opties
6. Vouw de categorie met papiersoorten uit die het best overeenkomt met het papier dat u gebruikt.
7. Selecteer de papiersoort die wordt gebruikt en klik vervolgens op de knop **OK**.
8. Klik op de knop **OK** om het dialoogvenster **Documenteigenschappen** te sluiten. Klik in het dialoogvenster **Afdrukken** op de knop **OK** om de taak af te drukken.

De instelling voor de papiersoort controleren (OS X)

1. Klik op de optie **Afdrukken** in het menu **Bestand**.
2. Selecteer het apparaat.
3. Klik op **Details weergeven**, en klik vervolgens op het menu **Media en kwaliteit** of het menu **Papier/Kwaliteit**.

4. Selecteer een papiersoort in de vervolgkeuzelijst **Papiersoort**.
5. Klik op de knop **Afdrukken**.

De status van de tonercartridge controleren

Op de pagina Status benodigdheden vindt u de volgende informatie:

- Geschatte resterende levensduur van de cartridge in procenten
- Geschat aantal resterende pagina's
- Onderdeelnummers van HP tonercartridges
- Aantal afgedrukte pagina's

Ga als volgt te werk om de statuspagina voor benodigdheden af te drukken:

1. Druk op de knop **OK** op het bedieningspaneel.
2. Blader naar het menu **Rapporten** en druk op de knop **OK**.
3. Blader naar de optie **Status benodigdheden** en druk vervolgens op de knop **OK** om een rapport af te drukken van de status van alle benodigdheden.
4. Bepaal geschatte resterende levensduur van de tonercartridge en indien nodig de status van andere vervangbare onderdelen.

Als u een tonercartridge gebruikt waarvan het einde van de levensduur is bereikt, kunnen zich problemen met de afdrukkwaliteit voordoen. De statuspagina van toebehoren geeft aan wanneer een onderdeel bijna moet worden vervangen. Als een HP-onderdeel vrijwel leeg is, is de Premium Protection Warranty van HP voor het desbetreffende onderdeel beëindigd.

De tonercartridge hoeft op dat moment nog niet te worden vervangen, tenzij de afdrukkwaliteit niet langer acceptabel is. Zorg dat u een vervangende tonercartridge heeft die u kunt plaatsen wanneer de afdrukkwaliteit niet meer voldoet.

Als een tonercartridge of ander vervangbaar onderdeel moet worden vervangen, kunt u de nummers van echte HP-onderdelen vinden op de statuspagina voor benodigdheden.

5. Controleer of u een originele HP-cartridge gebruikt.

Op een echte HP inktcartridge staat de tekst 'HP' of het HP-logo. Meer informatie over het identificeren van HP-cartridges vindt u op www.hp.com/go/learnaboutesupplies.

Het gebruik van benodigdheden die niet door HP zijn vervaardigd (nieuwe of bijgevoelde benodigdheden), wordt niet aanbevolen door HP. Aangezien dit geen producten van HP zijn, heeft het bedrijf geen invloed op het ontwerp en de kwaliteit. Als u een opnieuw gevulde of vervaardigde tonercartridge gebruikt en niet tevreden bent over de afdrukkwaliteit, vervang de tonercartridge dan door een echte HP tonercartridge.

Een reinigingspagina afdrukken


Gedurende het afdrukproces kunnen papier, toner en stofdeeltjes opeenhopen in het product en problemen met de afdrukkwaliteit veroorzaken, zoals tonerspikkels of spetters, vlekken, strepen, lijnen of herhaalde tekens.

Ga als volgt te werk om de papierbaan te reinigen.

1. Druk op de knop **OK** op het bedieningspaneel.
2. Blader naar het menu **Service** en druk op de knop **OK**.
3. Selecteer de optie **Reinigingspagina** en klik op de knop **OK**.

Een bericht **Reinigen** zal worden getoond op het bedieningspaneel van het product. Het volledige reinigingsproces duurt enkele minuten. Schakel de printer pas uit nadat het reinigen is voltooid. Gooi de afgedrukte pagina weg als het reinigingsproces is voltooid.

De printcartridge controleren op beschadigingen

1. Verwijder de tonercartridge uit het apparaat en controleer of de verzegeling is verwijderd.
 2. Controleer of de geheugenchip is beschadigd.
 3. Controleer het oppervlak van de afbeeldingsdrum van de tonercartridge.
-
-  **VOORZICHTIG:** Raak de rol (afbeeldingsdrum) van de cartridge niet aan. Vingerafdrukken op de afbeeldingsdrum kunnen problemen geven met de afdrukkwaliteit.
-
4. Vervang de tonercartridge als zich krassen, vingerafdrukken of andere beschadigingen op de afbeeldingsdrum bevinden.
 5. Als de afbeeldingsdrum niet is beschadigd, schudt u de tonercartridge een paar keer licht en installeert u deze vervolgens opnieuw. Druk enkele pagina's af om te zien of het probleem is opgelost.

Papier en afdruk omgeving controleren

Stap een: Papier gebruiken dat voldoet aan de specificaties van HP

Sommige problemen met de afdrukkwaliteit kunnen ontstaan wanneer u papier gebruikt dat niet voldoet aan de specificaties van HP.

- Gebruik altijd papier van een type en gewicht dat door dit apparaat wordt ondersteund.
- Gebruik papier van goede kwaliteit en dat vrij is van sneden, inkepingen, scheuren, vlekken, losse deeltjes, stof, kreukels, gaten, nietjes en gekrulde of verbogen randen.
- Gebruik papier waarop nog nooit is afgedrukt.
- Gebruik papier dat geen metallisch materiaal bevat, zoals glitter.
- Gebruik papier dat is ontworpen voor laserprinters. Gebruik geen papier dat alleen is geschikt is voor inkjetprinters.
- Gebruik geen papier met een te ruw oppervlak. Gladder papier zorgt over het algemeen voor een beter afdrukresultaat.

Stap twee: De omgeving controleren

De omgeving kan de afdrukkwaliteit direct beïnvloeden en is een algemene oorzaak van problemen met afdrukkwaliteit of papier toevoer. Probeer het volgende:

- Plaats het apparaat niet op een tochtige locatie, zoals in de buurt van een ventilatierooster voor airconditioning of bij een geopend raam of een geopende deur.
- Zorg ervoor dat het apparaat niet wordt blootgesteld aan temperaturen of vochtigheid die buiten de productspecificaties vallen.
- Zet het apparaat niet in een afgesloten ruimte, zoals een kast.
- Plaats het apparaat op een stevige, vlakke ondergrond.
- Zorg ervoor dat de luchtuitlaten van het apparaat niet worden geblokkeerd. Het apparaat moet aan alle kanten beschikken over een goede luchtstroom, ook aan de bovenkant.
- Bescherm het apparaat tegen vuiltjes in de lucht, stof, stoom, vet en andere elementen die in het apparaat aanslag kunnen vormen.

Overige instellingen van een afdruktaak controleren

Als u afdrukt vanuit een softwareprogramma, ga dan als volgt te werk om het probleem op te lossen door andere instellingen van het afdrukstuurprogramma te wijzigen.

EconoMode-instellingen controleren

HP raadt doorlopend gebruik van de EconoMode af. Als de EconoMode voortdurend wordt gebruikt, is het mogelijk dat de toner langer meegaat dan de mechanische onderdelen van de tonercartridge. Als de afdrukkwaliteit slechter wordt en niet meer acceptabel is, is het verstandig de tonercartridge te vervangen.



OPMERKING: Deze functie is beschikbaar via de PCL 6-printerdriver voor Windows. Als u deze driver niet gebruikt, kunt u de functie ook inschakelen door de geïntegreerde webserver van HP te gebruiken.

Voer de volgende stappen uit als de hele pagina te donker of te licht is.

1. Selecteer de **afdrukoptie** vanuit het programma.
2. Selecteer het apparaat en klik op **Eigenschappen** of **Voorkeuren**.
3. Klik op het tabblad **Papier/Kwaliteit** en ga naar het gedeelte **Afdrukkwaliteit**.
4. Gebruik deze instellingen als de pagina te donker is:

- Selecteer de optie **600 dpi**.
- Schakel het selectievakje **Economode** in om deze optie in te schakelen.

Gebruik deze instelling als de pagina te licht is:

- Selecteer de optie **FastRes 1200**.
 - Schakel het selectievakje **Economode** uit om deze optie uit te schakelen.
5. Klik op de knop **OK** om het dialoogvenster **Documenteigenschappen** te sluiten. Klik in het dialoogvenster **Afdrukken** op de knop **OK** om de taak af te drukken.

Een andere printerdriver proberen

Probeer een andere printerdriver als u afdrukt vanuit een softwareprogramma en de afbeeldingen op de gedrukte pagina's onverwachte lijnen vertonen of als er tekst of afbeeldingen ontbreken, als de pagina's niet correct zijn opgemaakt of als de lettertypen afwijken.

Download een van de volgende drivers van de HP website: www.hp.com/support/ljM201, www.hp.com/support/ljM202.

HP PCL 6-driver

- Meegeleverd als de standaarddriver op de apparaat-cd. Deze driver wordt automatisch geïnstalleerd, tenzij u een andere driver selecteert.
- Aanbevolen voor alle Windows-omgevingen
- Biedt in het algemeen de beste snelheid, afdrukkwaliteit en ondersteuning voor apparaatfuncties voor de meeste gebruikers
- Ontwikkeld om samen te werken met de Windows Graphic Device Interface (GDI) voor optimale snelheid in Windows-omgevingen
- Mogelijk niet volledig compatibel met software van derden en aangepaste software op basis van PCL 5

HP UPD PS-driver

- Aanbevolen voor afdrucken met programma's van Adobe® of met andere grafisch intensieve software
- Biedt ondersteuning voor afdrucken via postscript-emulatie en voor postscript flash-lettertypen

HP UPD PCL 5

- Aanbevolen voor alle veelvoorkomende afdruktaken op een kantoor (Windows-omgevingen)
- Compatibel met eerdere PCL-versies en oudere HP LaserJet-producten
- De beste keuze voor afdrucken via aangepaste softwareprogramma's of softwareprogramma's van derden
- De beste keuze wanneer u in verschillende omgevingen werkt, waarbij het product dient te worden ingesteld op PCL 5 (UNIX, Linux, mainframe)
- Ontworpen voor Windows-omgevingen in bedrijven om één driver te bieden die u voor meerdere printermodellen kunt gebruiken
- Aanbevolen wanneer u naar meerdere printermodellen afdrukt vanaf een mobiele Windows-computer

HP UPD PCL 6

- Aanbevolen voor printen in alle Windows-omgevingen
 - Biedt algemeen de beste snelheid, afdrukkwaliteit en printerfunctie-ondersteuning voor de meeste gebruikers
 - Ontwikkeld voor gebruik met Windows Graphic Device Interface (GDI) voor de beste snelheid in Windows-omgevingen
 - Mogelijk niet volledig compatibel met software van derden en aangepaste software op basis van PCL 5
-

Problemen met bekabelde netwerken oplossen

Controleer de volgende items om na te gaan of het apparaat met het netwerk communiceert. Druk voordat u begint een configuratiepagina af vanaf het bedieningspaneel van het apparaat en zoek het IP-adres van het apparaat op deze pagina.

- [Slechte fysieke verbinding](#)
- [De computer maakt gebruik van een onjuist IP-adres voor dit apparaat](#)
- [De computer kan niet met het apparaat communiceren](#)
- [Het apparaat maakt gebruik van de verkeerde koppelings- en duplexinstellingen voor het netwerk](#)
- [Nieuwe softwareprogramma's zorgen mogelijk voor compatibiliteitsproblemen](#)
- [Uw computer of werkstation is mogelijk niet juist ingesteld](#)
- [Het apparaat is uitgeschakeld of andere netwerkinstellingen zijn niet juist](#)



OPMERKING: HP ondersteunt geen peer-to-peer netwerken, aangezien dit een functie is van Microsoft-besturingssystemen en niet van de printerdrivers van HP. Ga voor meer informatie naar Microsoft op www.microsoft.com.

Slechte fysieke verbinding

1. Controleer of het apparaat met een kabel van de juiste lengte is aangesloten op de juiste netwerkpoort.
2. Controleer of de kabels stevig zijn bevestigd.
3. Controleer aan de achterzijde van het apparaat of er twee lampjes branden bij de netwerkpoort aansluiting: oranje geeft activiteit aan, groen de koppelingsstatus.
4. Als het probleem hiermee niet is verholpen, probeert u een andere kabel of poort op de hub.

De computer maakt gebruik van een onjuist IP-adres voor dit apparaat

1. Ga naar de printereigenschappen en klik op het tabblad **Poorten**. Controleer of het huidige IP-adres van het apparaat is geselecteerd. Het IP-adres van het apparaat wordt weergegeven op de configuratiepagina.
2. Als u het apparaat hebt geïnstalleerd met de standaard TCP/IP-poort van HP, schakelt u het vakje **Altijd afdrukken naar dit apparaat, zelfs als het IP-adres verandert** in.
3. Als u het apparaat hebt geïnstalleerd met een standaard TCP/IP-poort van Microsoft, gebruikt u de hostnaam in plaats van het IP-adres.
4. Als het IP-adres juist is, verwijdert u het apparaat en voegt u het opnieuw toe.

De computer kan niet met het apparaat communiceren

1. Test de netwerkcommunicatie door een ping-opdracht uit te voeren op het netwerk.
 - a. Open een opdrachtregel op uw computer.

- In Windows: klik op **Start**, klik op **Uitvoeren**, typ vervolgens `cmd` en druk op **Enter**.
 - In OS X: ga naar **Programma's**, naar **Hulpprogramma's** en open daar **Terminal**.
- b. Typ `ping`, gevolgd door het IP-adres voor uw apparaat.
 - c. Het netwerk functioneert als er op het scherm retimeertijden worden weergegeven.
2. Als de ping-opdracht is mislukt, controleer dan of de netwerkhub's zijn ingeschakeld en controleer vervolgens of de netwerkinstellingen, het apparaat en de computer allemaal voor hetzelfde netwerk zijn geconfigureerd.

Het apparaat maakt gebruik van de verkeerde koppelings- en duplexinstellingen voor het netwerk

Het wordt door HP aanbevolen om deze in te stellen op de automatische modus (de standaardinstelling). Wanneer u deze instellingen wijzigt, dient u deze ook voor uw netwerk te wijzigen.

Nieuwe softwareprogramma's zorgen mogelijk voor compatibiliteitsproblemen

Controleer of nieuwe softwareprogramma's juist zijn geïnstalleerd en de juiste printerdriver gebruiken.

Uw computer of werkstation is mogelijk niet juist ingesteld

1. Controleer de instellingen van de netwerkdrivers, printerdrivers en netwerkomleiding.
2. Controleer of het besturingssysteem juist is geconfigureerd.

Het apparaat is uitgeschakeld of andere netwerkinstellingen zijn niet juist

1. Controleer op de configuratiepagina de status van het netwerkprotocol. Schakel het protocol indien nodig in.
2. Configureer de netwerkinstellingen zo nodig opnieuw.

Problemen met draadloze netwerken oplossen

- [Controlelijst draadloze verbinding](#)
- [Er kan niet worden afgedrukt met het apparaat na het voltooiën van de draadloze configuratie](#)
- [Er kan niet worden afgedrukt met het apparaat en op de computer is een firewall van derden geïnstalleerd](#)
- [De draadloze verbinding functioneert niet meer nadat de draadloze router of het apparaat is verplaatst](#)
- [Er kunnen geen computers meer worden aangesloten op het draadloos apparaat](#)
- [De verbinding van het draadloos apparaat wordt verbroken wanneer er verbinding wordt gemaakt met een virtueel privénetwerk](#)
- [Het netwerk wordt niet weergegeven in de lijst met draadloze netwerken](#)
- [Het draadloos netwerk functioneert niet](#)
- [Diagnose van draadloos netwerk uitvoeren](#)
- [Storing op een draadloos netwerk verminderen](#)

Controlelijst draadloze verbinding

- Zorg dat de netwerkkabel niet is aangesloten.
- Controleer of het apparaat en de draadloze router zijn ingeschakeld en van stroom worden voorzien. Controleer ook of de draadloze zender van het apparaat is ingeschakeld.
- Controleer of de naam van het draadloze netwerk (SSID) juist is. Druk de configuratiepagina af om de naam van het draadloze netwerk (SSID) te bepalen. Voer de draadloze installatie opnieuw uit als u niet zeker weet of de naam van het draadloze netwerk (SSID) juist is.
- Bij beveiligde netwerken controleert u of de beveiligingsinformatie juist is. Voer de draadloze installatie opnieuw uit als de beveiligingsinformatie niet juist is.
- Probeer toegang te krijgen tot andere computers op het draadloos netwerk als het draadloos netwerk niet goed functioneert. Probeer verbinding te maken met internet via een draadloze verbinding als het netwerk toegang heeft tot internet.
- De coderingsmethode (AES of TKIP) voor het apparaat is hetzelfde als die voor het draadloze toegangspunt (op netwerken met WPA-beveiliging).
- Controleer of het apparaat zich binnen het bereik van het draadloze netwerk bevindt. Bij de meeste netwerken dient het apparaat zich binnen 30 m van het draadloze toegangspunt (draadloze router) te bevinden.
- Zorg dat het draadloze signaal niet wordt geblokkeerd door obstakels. Verwijder grote metalen objecten tussen het toegangspunt en het apparaat. Controleer of er geen pilaren, muren of draagbalken van metaal of beton tussen het apparaat en het draadloos toegangspunt staan.
- Zorg dat het apparaat niet in de buurt staat van elektronische apparaten die het draadloze signaal kunnen storen. Apparaten die het draadloos signaal kunnen storen, zijn onder andere motoren, draadloze telefoons, beveiligingscamera's, andere draadloze netwerken en bepaalde Bluetooth-apparaten.
- Controleer of de printerdriver op de computer is geïnstalleerd.

- Controleer of u de juiste printerpoort hebt geselecteerd.
- Controleer of de computer en het apparaat op hetzelfde draadloze netwerk zijn aangesloten.
- Controleer voor OS X of de draadloze router ondersteuning biedt voor Bonjour.

Er kan niet worden afgedrukt met het apparaat na het voltooien van de draadloze configuratie

1. Zorg dat het apparaat is ingeschakeld en gereed is.
2. Schakel firewalls van derden uit op uw computer.
3. Controleer of het draadloos netwerk goed werkt.
4. Controleer of de computer goed functioneert. Start indien nodig de computer opnieuw op.
5. Controleer of u de HP geïntegreerde webserver kunt openen vanaf een computer op het netwerk.

Er kan niet worden afgedrukt met het apparaat en op de computer is een firewall van derden geïnstalleerd

1. Werk de firewall bij met de meest recente update van de fabrikant.
2. Als de firewall tijdens het installeren van het apparaat of tijdens het afdrukken om uw toestemming vraagt, dient u deze te geven voor het uitvoeren van de programma's.
3. Schakel de firewall tijdelijk uit en installeer het draadloos apparaat vervolgens op de computer. Schakel de firewall in wanneer de installatie is voltooid.

De draadloze verbinding functioneert niet meer nadat de draadloze router of het apparaat is verplaatst

1. Controleer of de router of het apparaat is verbonden met hetzelfde netwerk waarmee uw computer is verbonden.
2. Druk een configuratiepagina af.
3. Vergelijk de naam van het draadloze netwerk (SSID) op de configuratiepagina met de SSID in de printerconfiguratie op uw computer.
4. Als de nummers niet hetzelfde zijn, zijn de apparaten niet aangesloten op hetzelfde netwerk. Configureer de draadloze instellingen voor het apparaat opnieuw.

Er kunnen geen computers meer worden aangesloten op het draadloos apparaat

1. Controleer of de andere computers zich binnen het draadloos bereik bevinden en dat er geen obstakels zijn die het signaal blokkeren. Voor de meeste netwerken ligt het draadloos bereik op maximaal 30 m van het draadloos toegangspunt.
2. Zorg dat het apparaat is ingeschakeld en gereed is.
3. Schakel firewalls van derden uit op uw computer.
4. Controleer of het draadloos netwerk goed werkt.
5. Controleer of de computer goed functioneert. Start indien nodig de computer opnieuw op.

De verbinding van het draadloos apparaat wordt verbroken wanneer er verbinding wordt gemaakt met een virtueel privénetwerk

- U kunt niet gelijktijdig met een virtueel privénetwerk en andere netwerken verbonden zijn.

Het netwerk wordt niet weergegeven in de lijst met draadloze netwerken

- Controleer of de draadloze router is ingeschakeld en de stroomtoevoer functioneert.
- Het netwerk is mogelijk verborgen. U kunt echter gewoon verbinding maken met een verborgen netwerk.

Het draadloos netwerk functioneert niet

1. Zorg dat de netwerkkabel niet is aangesloten.
2. Om te controleren of de verbinding met het netwerk is verbroken, dient u andere apparaten op het netwerk aan te sluiten.
3. Test de netwerkcommunicatie door een ping-opdracht uit te voeren op het netwerk.
 - a. Open een opdrachtregel op uw computer.
 - In Windows: klik op **Start**, klik op **Uitvoeren**, typ vervolgens `cmd` en druk op **Enter**.
 - In OS X: ga naar **Programma's**, naar **Hulpprogramma's** en open daar **Terminal**.
 - b. Typ `ping`, gevolgd door het IP-adres van de router.
 - c. Het netwerk functioneert als er op het scherm retime worden weergegeven.
4. Controleer of de router of het apparaat is verbonden met hetzelfde netwerk waarmee de computer is verbonden.
 - a. Druk een configuratiepagina af.
 - b. Vergelijk de naam van het draadloze netwerk (SSID) op het configuratierapport met de SSID in de printerconfiguratie op de computer.
 - c. Als de nummers niet hetzelfde zijn, zijn de apparaten niet aangesloten op hetzelfde netwerk. Configureer de draadloze instellingen voor het apparaat opnieuw.

Diagnose van draadloos netwerk uitvoeren

Vanaf het bedieningspaneel van het apparaat kunt u een diagnose uitvoeren die u informatie geeft over de instellingen van het draadloze netwerk.

1. Druk op de knop **OK** op het bedieningspaneel.
2. Open het menu **Zelfdiagnose**.
3. Selecteer **Test voor draadloze verbinding uitvoeren** om de test te starten. Het apparaat drukt een testpagina af met de resultaten van de diagnose.

Storing op een draadloos netwerk verminderen

Met de volgende tips kunt u storing op een draadloos netwerk verminderen:

- Houd de draadloze apparaten uit de buurt van grote metalen voorwerpen zoals dossierkasten en andere elektromagnetische apparaten zoals magnetrons en draadloze telefoons. Deze voorwerpen kunnen radiosignalen verstoren.
- Houd de draadloze apparaten uit de buurt van grote stenen gebouwen en andere soorten gebouwen. Deze objecten kunnen radiogolven absorberen en de signaalsterkte verlagen.
- Plaats de draadloze router op een centrale locatie in het zicht van de draadloze apparaten op het netwerk.

Index

A

- aan/uit-knop, locatie 5
- accessoires
 - bestellen 20
 - onderdeelnummers 20
- afdrukken op beide zijden
 - handmatig, Windows 29
 - instellingen (Windows) 28
- Afdrukken via HP Wireless Direct 34
- afdruk materiaal
 - ondersteunde formaten 10
- afmetingen, apparaat 2
- AirPrint 36
- artikelnummers
 - bestellen 20

B

- bakken, uitvoer
 - locatie 5
- bedieningspaneel
 - locatie 5
- benodigdheden
 - bestellen 20
 - drempelinstellingen voor bijna leeg 56
 - gebruik wanneer onderdeel bijna leeg is 56
 - onderdeelnummers 20
 - status weergeven met HP Utility voor Mac 42
 - tonercartridge vervangen 21
- bestellen
 - benodigdheden en accessoires 20
- browservereisten
 - geïntegreerde webserver van HP 39

C

- cartridge
 - vervangen 21
- controlelijst
 - draadloze verbinding 73

D

- draadloos netwerk
 - problemen oplossen 73
- draadloos netwerk, storing 75
- drivers
 - papiersoorten 12
- dubbelzijdig afdrukken
 - instellingen (Windows) 28
 - Mac 32
 - Windows 29
- duplex
 - handmatig (Mac) 32
 - handmatig (Windows) 29
- duplex afdrukken
 - Mac 32
- duplex afdrukken (dubbelzijdig)
 - instellingen (Windows) 28
 - Windows 29

E

- EconoMode-ininstellingen 48, 69
- energiezuinige instellingen 48
- etiketten
 - afdrukken (Windows) 31
- Explorer, ondersteunde versies
 - geïntegreerde webserver van HP 39

F

- fabrieksinstellingen herstellen 55

G

- geïntegreerde webserver
 - openen 47
 - wachtwoord wijzigen 47
- geïntegreerde webserver (EWS)
 - functies 39
- geïntegreerde webserver van HP
 - openen 47
 - wachtwoord wijzigen 47
- geluidsspecificaties 4
- gewicht, apparaat 2

H

- handmatige duplex
 - Mac 32
 - Windows 29
- hoofdschakelaar, locatie 5
- HP Device Toolbox, gebruiken 39
- HP ePrint 35
- HP ePrint-software 35
- HP EWS gebruiken 39
- HP geïntegreerde webserver (EWS)
 - functies 39
- HP-klantondersteuning 54
- HP Utility 42
- HP Utility, Mac 42
- HP Utility voor Mac
 - Bonjour 42
 - functies 42
- HP Web Jetadmin 46

I

- Instellingen
 - fabrieksinstellingen herstellen 55
- interfacepoorten
 - locatie 6

Internet Explorer, ondersteunde versies
geïntegreerde webserver van HP 39

J

Jetadmin, HP Web 46

K

klantondersteuning
online 54
kleppen, locatie 5
knoppen bedieningspaneel
locatie 7

L

lade 1
afdrukstand 14
papier plaatsen 13
lade 2
afdrukstand 17
papier plaatsen 15
laden
locatie 5
meegeleverde 2

M

Macintosh
HP Utility 42
meerdere pagina's per vel
afdrukken (Mac) 33
afdrukken (Windows) 30

N

Netscape Navigator, ondersteunde versies
geïntegreerde webserver van HP 39
netwerk
wachtwoord instellen 47
wachtwoord wijzigen 47
netwerken
apparaat installeren 38
HP Web Jetadmin 46
netwerkinstallatie 38
Netwerkpoot
locatie 6

O

ondersteund afdruk materiaal 10

ondersteunde besturingssystemen 2
ondersteuning
online 54
online ondersteuning 54

P

pagina's per minuut 2
pagina's per vel
selecteren (Mac) 33
selecteren (Windows) 30
papier
bestellen 20
ondersteunde formaten 10
ondersteunde soorten 12
selecteren 68
storingen 60
papierinvoer, problemen
oplossen 58
papiersoort
selecteren (Windows) 31
papiersoorten
selecteren (Mac) 33
problemen oplossen
bekabeld netwerk 71
kabelnetwerk 73
netwerkproblemen 71
storingen 60

R

reinigen
papierbaan 67

S

sleuf voor beveiligingsslot
locatie 6
sluimervertraging
inschakelen 48
uitschakelen 48
software
HP Utility 42
speciaal papier
afdrukken (Windows) 31
specificaties
stroomvoorziening en geluid 4
standaardinstellingen, herstellen 55
status
HP Utility, Mac 42
status benodigheden
controleren 67

statuspagina benodigheden
afdrukken 67
sticker met apparaat- en
serienummer
locatie 6
sticker met serienummer
locatie 6
storingen
locaties 59
oorzaken van 60
stroom
verbruik van 4
stroomvoorzieningsspecificaties 4
systeemvereisten
geïntegreerde webserver van HP 39

T

technische ondersteuning
online 54
toner
resterende toner 67
tonercartridge
vervangen 21
tonercartridges
controleren op beschadigingen 68
drempelinstellingen voor bijna leeg 56
gebruik wanneer cartridge bijna leeg is 56
transparanten
afdrukken (Windows) 31

U

uitschakelvertraging
instellen 48
uitvoerbak
locatie 5
USB-poort
locatie 6

V

vervangen, tonercartridge 21
voedingsaansluiting
locatie 6

W

webbrowservereisten
geïntegreerde webserver van HP 39

websites

HP Web Jetadmin, downloaden

46

klantondersteuning 54

