



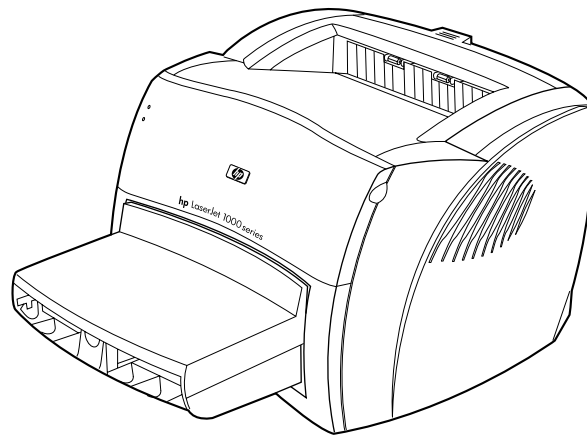
# Gebruik

## hp LaserJet 1000





# HP LaserJet 1000 serie printer



## **Gebruikershandleiding**

## © Copyright Hewlett-Packard Company 2001

Alle rechten voorbehouden.

Vermenigvuldiging, bewerking of vertaling is verboden zonder voorafgaande schriftelijke toestemming, tenzij voor zover toegestaan krachtens het auteursrecht.

Een gebruiker van de bij deze gebruikershandleiding behorende printer van Hewlett-Packard wordt een licentie verleend voor de volgende activiteiten: a) het maken van afdrukken van deze gebruikershandleiding voor **PERSOONLIJK** gebruik, **INTERN** gebruik of **BEDRIJFSMATIG** gebruik, met dien verstande dat de afdrukken niet worden verkocht, doorverkocht of anderszins worden verspreid en b) het plaatsen van een elektronische kopie van deze gebruikershandleiding op een netwerkserver, mits toegang tot de elektronische kopie beperkt is tot **PERSOONLIJK, INTERN** gebruik van de printer van Hewlett-Packard die bij deze gebruikershandleiding behoort.

Publicatienummer:

Q1342-online

Eerste uitgave: oktober 2001.

## Garantie

De informatie in dit document kan zonder kennisgeving worden gewijzigd.

Hewlett-Packard geeft geen enkele garantie met betrekking tot deze informatie.

**HEWLETT-PACKARD VERWERPT NADRUKKELIJK DE GEÏMPLICEERDE GARANTIE VAN VERHANDELBAARHEID EN GESCHIKTHEID VOOR EEN BEPAALD DOEL.**

Hewlett-Packard is niet aansprakelijk voor enige directe, indirecte, incidentele en overige schade of gevolgschade die zou zijn ontstaan naar aanleiding van het toepassen of gebruiken van deze informatie.

## Handelsmerken

Microsoft<sup>®</sup>, MS Windows, Windows<sup>®</sup> en MS-DOS<sup>®</sup> zijn in de Verenigde Staten gedeponeerde handelsmerken van Microsoft Corporation.

ENERGY STAR<sup>®</sup> is een in de Verenigde Staten gedeponeerd handelsmerk van de Amerikaanse overheidsinstelling voor milieubescherming (United States Environmental Protection Agency).

Netscape is een in de Verenigde staten gedeponeerd handelsmerk van Netscape Communications Corporation.

Zenographics is een in de Verenigde Staten gedeponeerd handelsmerk van Zenographics, Incorporated.

Alle andere in dit document genoemde producten kunnen handelsmerken zijn van de respectievelijke ondernemingen.

# Inhoud

## 1 Aan de slag

Inhoud van de verpakking controleren	8
Locatie voorbereiden	8
Voor geschikte omgeving zorgen	9
Printersoftware installeren	9
Tonercassette gereedmaken	10
Tonercassette installeren	10
Invoerlade plaatsen	10
USB-kabel aansluiten	11
Netsnoer aansluiten	11
Printerproblemen oplossen	12
Installatie is voltooid	12

## 2 Vertrouwd raken met de printer

Printeronderdelen herkennen	14
Statuslampjes	15
Invoerlade van de printer	15
Materiaalgeleiders	16
Papieruitvoerbanen van de printer	16
Tonerklep	17
Printer uitschakelen	18
Voltage-omzetting	18

## 3 Afdruk materiaal

Papier en ander afdruk materiaal kiezen	20
Afdrukkwaliteit van afdruk materiaal optimaliseren	20
Invoerlade met afdruk materiaal vullen	21
Specifieke soorten afdruk materiaal	21
Transparanten en etiketten afdrukken	22
Enveloppen afdrukken	23
Briefhoofdpapier en voorbedrukte formulieren afdrukken	24
Afdruk materiaal met een aangepast formaat en kaarten	25

## 4 Afdruktaken

Printereigenschappen (driver) en Help openen	28
Printereigenschappen (driver)	28
Help voor de printereigenschappen	29
Watermerken afdrukken	30
Meerdere pagina's afdrukken op één vel (N-per-vel)	30
Afdruktaken annuleren	31
Instellingen voor afdrukkwaliteit	31
EconoMode (toner besparen)	31

## 5 Tonercassettes

HP tonercassettes . . . . .	34
Beleid van HP ten aanzien van tonercassettes van derden . . . . .	34
Tonercassettes bewaren . . . . .	34
Verwachte levensduur van de tonercassette . . . . .	34
Recycling van tonercassettes . . . . .	34
Toner besparen . . . . .	34
Toner opnieuw verdelen . . . . .	35
Tonercassette verwisselen . . . . .	36

## 6 Problemen met de printer oplossen

Oplossing vinden . . . . .	38
Er worden geen pagina's afgedrukt . . . . .	38
De pagina's worden weliswaar afgedrukt, maar niet zonder problemen . . . . .	38
De software is geïnstalleerd, maar er worden geen pagina's afgedrukt . . . . .	38
Patronen statuslampjes . . . . .	39
Foutberichten op het scherm . . . . .	41
Problemen met het transport van afdruk materiaal . . . . .	42
Afdrukte pagina verschilt van pagina op het scherm . . . . .	44
Problemen met de printersoftware . . . . .	45
Afdrukkwaliteit verbeteren . . . . .	46
Printer reinigen . . . . .	49
Papierbaan reinigen . . . . .	51
Papierstoringen verhelpen . . . . .	52
Transportrol vervangen . . . . .	54
Transportrol reinigen . . . . .	56
Scheidingskussen vervangen . . . . .	57
Printertestpagina afdrukken . . . . .	59

## 7 Service en ondersteuning

Beschikbaarheid . . . . .	62
Service voor hardware . . . . .	62
Verlenging van de garantie . . . . .	62
Richtlijnen voor het opnieuw inpakken van de printer . . . . .	63
Service-informatieformulier . . . . .	64
Ondersteuning van Hewlett-Packard . . . . .	65
Klantenondersteuning en hulp bij productreparatie (V.S. en Canada) . . . . .	65
Europese Customer Support Center . . . . .	66
Nummers voor ondersteuning . . . . .	67
Online services . . . . .	69
Hulpprogramma's en elektronische informatie verkrijgen . . . . .	70
Accessoires en benodigdheden direct bij Hewlett-Packard bestellen . . . . .	70
Ondersteunings-cd Hewlett-Packard Support Assistant . . . . .	70
Hewlett-Packard service-informatie . . . . .	70
HP SupportPack . . . . .	70
Wereldwijde verkoop- en servicekantoren . . . . .	71

## **Bijlage A Printerspecificaties**

Specificaties . . . . .	74
FCC-voorschriften . . . . .	76
Milieuvriendelijk productiebeleid . . . . .	77
Milieubescherming . . . . .	77
Veiligheid-specificatieblad . . . . .	78
Wettelijke voorschriften . . . . .	79
Conformiteitsverklaring . . . . .	79
Verklaring betreffende de veiligheid van de laser . . . . .	80
Canadese DOC-voorschriften . . . . .	80
Koreaanse EMI-verklaring . . . . .	80
Japanse EMI-verklaring . . . . .	80
Laserverklaring voor Finland . . . . .	81

## **Bijlage B Specificaties voor afdrukmetaal**

Specificaties voor afdrukmetaal . . . . .	84
Ondersteunde formaten voor afdrukmetaal (printer) . . . . .	84
Richtlijnen voor het gebruik van afdrukmetaal . . . . .	85
Papier . . . . .	85
Etiketten . . . . .	86
Transparanten . . . . .	86
Enveloppen . . . . .	86
Kaarten en zwaar afdrukmetaal . . . . .	87

## **Bijlage C Garantie en licentie**

Softwarelicentieovereenkomst van Hewlett-Packard . . . . .	90
Beperkte-garantieverklaring van Hewlett-Packard . . . . .	91
Beperkte garantie op de levensduur van de tonercassette . . . . .	93

## **Bijlage D Accessoires en bestelinformatie**

### **Bijlage E Gemeenschappelijke printers installeren**

Gemeenschappelijke printers installeren onder Windows 98 en Millennium . . . . .	98
Gemeenschappelijke printers installeren onder Windows 2000 . . . . .	99
Gemeenschappelijke printers installeren onder Windows XP . . . . .	100

## **Index**



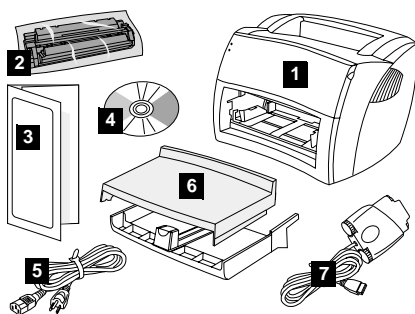


# 1 Aan de slag

In dit hoofdstuk vindt u de volgende instructies voor het installeren van de software en het instellen van de printer:

- [Inhoud van de verpakking controleren](#)
- [Locatie voorbereiden](#)
- [Voor geschikte omgeving zorgen](#)
- [Printersoftware installeren](#)
- [Tonercassette gereedmaken](#)
- [Tonercassette installeren](#)
- [Invoerlade plaatsen](#)
- [USB-kabel aansluiten](#)
- [Netsnoer aansluiten](#)
- [Printerproblemen oplossen](#)
- [Installatie is voltooid](#)

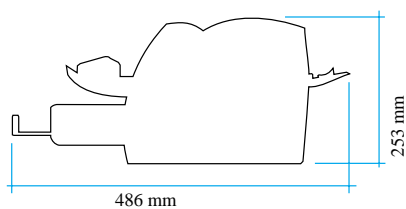
## Inhoud van de verpakking controleren



Controleer of alle onderdelen aanwezig zijn.

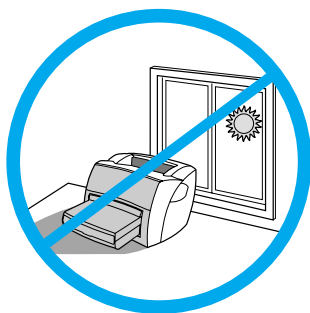
- 1 printer;
- 2 tonercassette (in beschermende verpakking);
- 3 handleiding Aan de slag;
- 4 software en elektronische gebruikershandleiding (op één cd-rom);
- 5 netsnoer;
- 6 invoerlade;
- 7 USB-kabel met 23 pins-stekker.

## Locatie voorbereiden



Plaats de printer op een stevig, egaal oppervlak. Laat ruimte over voor ventilatie. Zorg voor ruimte achter de printer zodat u de vlakke uitvoerklap kunt gebruiken.

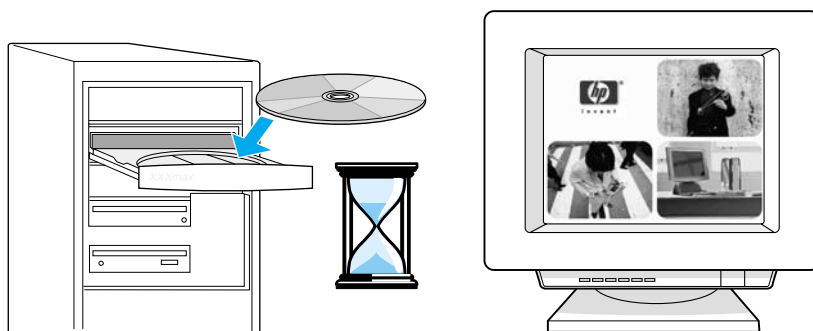
## Voor geschikte omgeving zorgen



Plaats de printer niet in direct zonlicht. Zorg ervoor dat er geen plotselinge schommelingen in temperatuur of vochtigheidsgraad kunnen optreden.

- Temperatuur: 10° tot 32,5° C
- Vochtigheidsgraad: 20% tot 80%

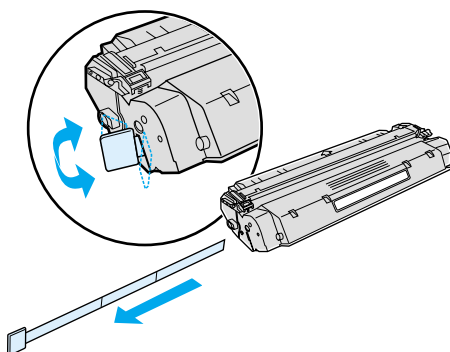
## Printersoftware installeren



### De software van de printer vanaf de cd installeren

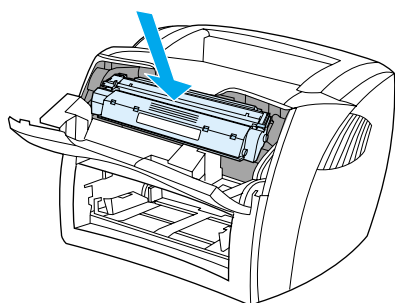
- 1 Selecteer in het scherm dat verschijnt de optie **Installeren**. Als het scherm niet automatisch verschijnt, klikt u in de taakbalk van Windows op **Start**. Kies vervolgens **Uitvoeren** en typ **x:\setup**, waarbij **x** de letter van het cd-rom-station is. Daarna klikt u op **OK**.
- 2 Volg de instructies op het scherm op.

## Tonercassette gereedmaken



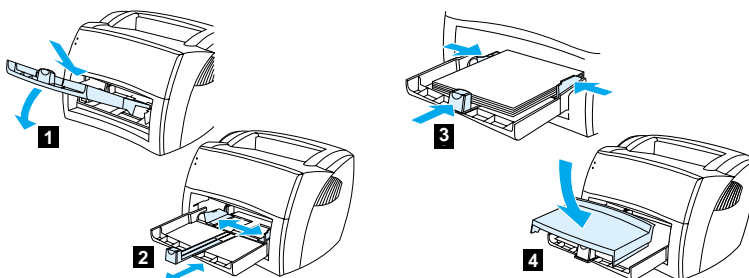
Haal de tonercassette uit de verpakking. Verwijder de mylartape door het lipje aan de linkerkzijde te verbreken en de tape volledig uit de cassette te trekken.

## Tonercassette installeren



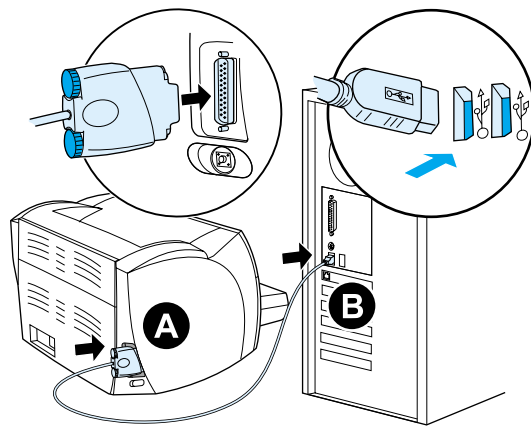
Plaats de tonercassette goed in de printer.

## Invoerlade plaatsen



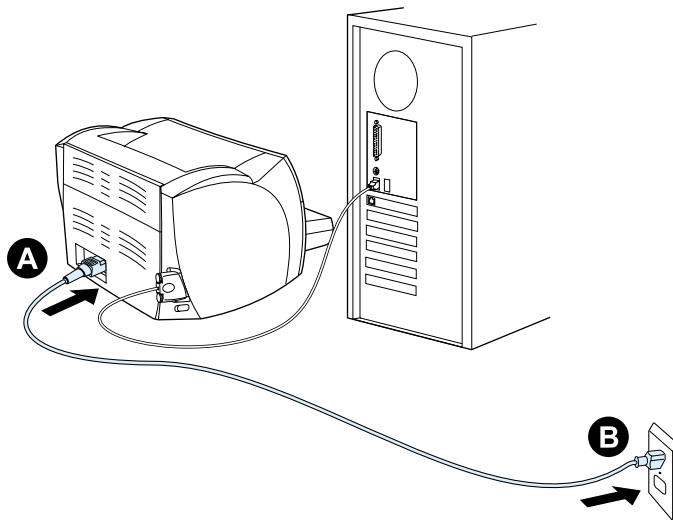
- 1 Schuif de invoerlade zo ver mogelijk onder een hoek in de printer, tot de lade goed zit.
- 2 Zorg dat het afdruk materiaal in de lade past door de materiaalgeleiders naar buiten en terug te schuiven.
- 3 Plaats het afdruk materiaal in de invoerlade. Schuif de materiaalgeleiders tegen het afdruk materiaal aan.
- 4 Bevestig de klep van de invoerlade.

## USB-kabel aansluiten



Sluit de USB-kabel met de 23 pins-stekker aan op de printer (A). Sluit de USB-kabel aan op de pc (B).

## Netsnoer aansluiten



Sluit het netsnoer aan op de printer (A). Sluit het netsnoer aan op de netsnoeraansluiting (B).

## Printerproblemen oplossen

- 
- 

Als het bovenste statuslampje knippert, is de printer klaar om af te drukken.

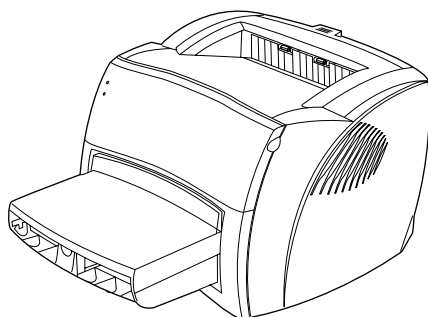
- 
- 

Wanneer er geen statuslampjes branden, moet u het netsnoer en de verbindingen van de USB-kabel controleren.

### **VOORZICHTIG**

Zorg dat het netsnoer niet is aangesloten op het lichtnet als u de USB-kabel aansluit op de printer. Anders kan de printer worden beschadigd.

## Installatie is voltooid



**Proficiat!** De HP LaserJet 1000 serie printer is klaar voor gebruik. Raadpleeg bij eventuele problemen [Problemen met de printer oplossen](http://www.hp.com/support/lj1000) of ga naar de volgende website van HP: <http://www.hp.com/support/lj1000>.

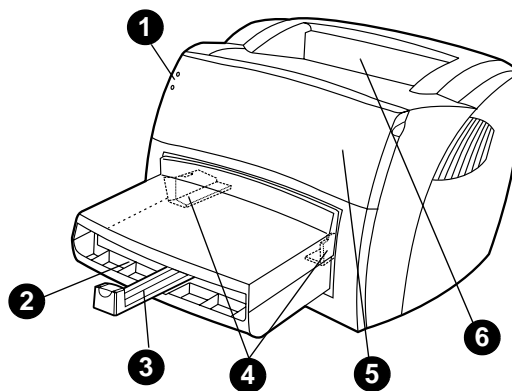
# 2 Vertrouwd raken met de printer

In dit hoofdstuk treft u informatie aan over de volgende onderwerpen:

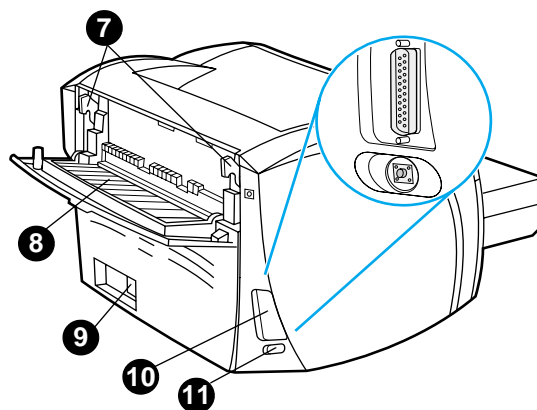
- [Printeronderdelen herkennen](#)
- [Printer uitschakelen](#)
- [Voltage-omzetting](#)

## Printeronderdelen herkennen

1. statuslampjes
2. invoerlade
3. ondersteuning lang afdruk materiaal voor de invoerlade
4. materiaalgeleiders van de invoerlade
5. tonerklep
6. uitvoerbak



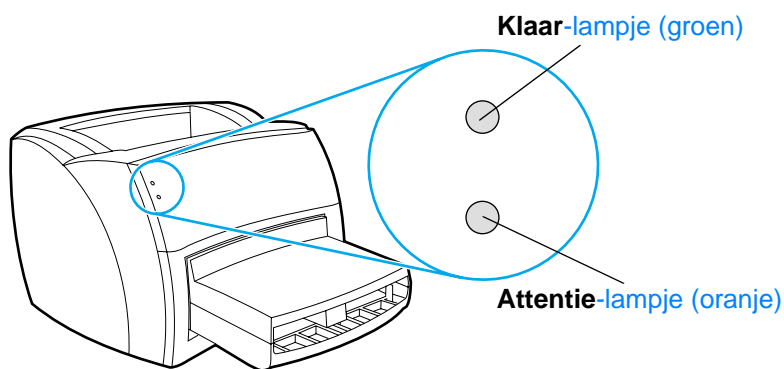
7. ontgrendelingshendels voor papierstoringen
8. vlakke papierklep
9. netsnoeraansluiting
10. poort voor de 23 pins-stekker op de USB-kabel
11. printertestknop





## Statuslampjes

De statuslampjes vormen patronen waaraan u de status van de printer kunt aflezen.



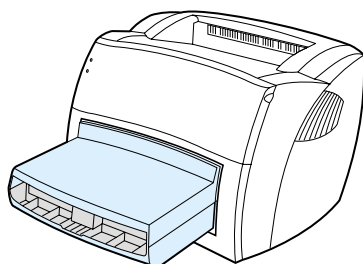
- **Klaar-lampje:** geeft aan dat de printer klaar is om af te drukken of dat de printer gegevens verwerkt.
- **Attentie-lampje:** geeft aan dat de invoerlade leeg is, de tonerklap open is, de tonercassette ontbreekt of dat er een andere fout is opgetreden.

### Opmerking

Zie [Patronen statuslampjes](#) voor een beschrijving van de lampjespatronen.

## Invoerlade van de printer

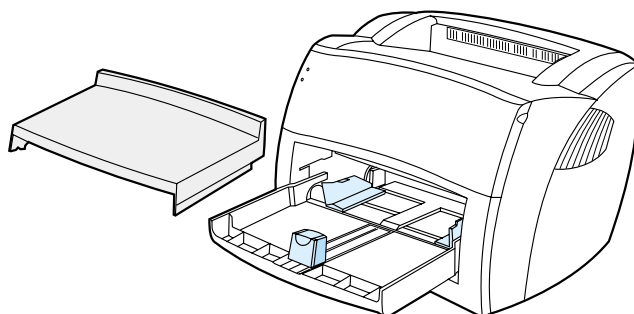
De interne invoerlade bevindt zich aan de voorzijde van de printer en kan maximaal 250 vel van 75 g/m<sup>2</sup>, meerdere enveloppen of ander afdrukmetaal bevatten.



Zie [Specificaties voor afdrukmetaal](#) voor meer informatie over soorten afdrukmetaal.

## Materiaalgeleiders

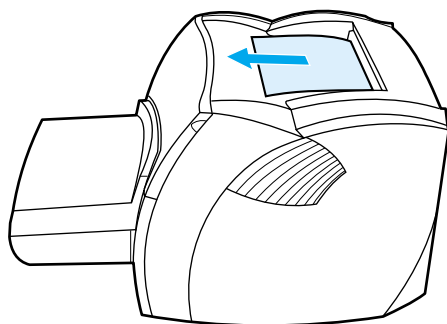
De hoofdinvoerlade is voorzien van een ondersteuning voor lang afdruk materiaal en materiaalgeleiders aan beide zijden. Materiaalgeleiders zorgen ervoor dat het papier goed in de printer wordt ingevoerd en dat geen scheve afdrucken worden gemaakt. Als u papier in de lade plaatst, moet u de materiaalgeleiders aanpassen aan de breedte en lengte van het papier.



## Papieruitvoerbanen van de printer

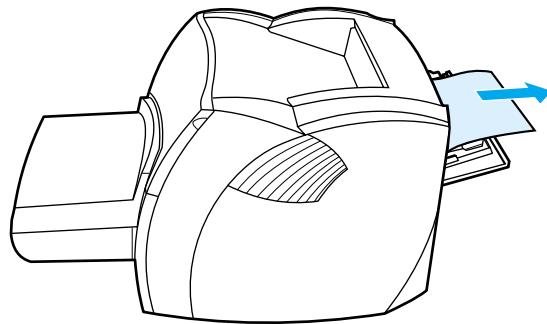
### Uitvoerbak

De uitvoerbak bevindt zich bovenop de printer. Afgedrukt papier wordt hier in de juiste volgorde verzameld als de vlakke uitvoerklap is gesloten. Gebruik de uitvoerbak voor het afdrucken van normale en grote, geordende documenten.



## Rechte papierbaan

De rechte papierbaan is handig bij het afdrukken van enveloppen, transparanten, zwaar afdruk-materiaal of materiaal dat tijdens het afdrukken de neiging heeft om te krullen. Afgedrukt materiaal wordt in omgekeerde volgorde uitgevoerd als de vlakke uitvoerklep open is.



### Opmerking

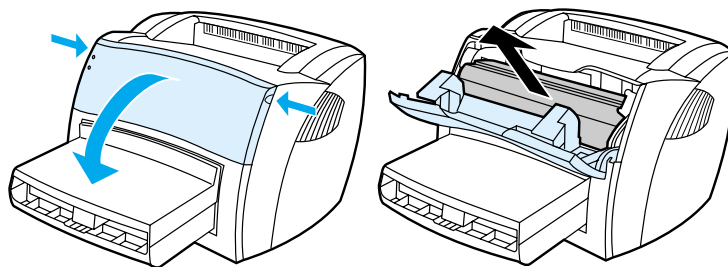
Afgedrukt materiaal stapelt zich niet op als u de rechte papierbaan gebruikt. Als u het vel uit de printer niet direct verwijdert, valt het op de grond.

## Tonerklep

De tonerlep bevindt zich aan de voorzijde van de printer. U moet de tonerlep openen om bij de tonercassette te kunnen komen, storingen te verhelpen en de printer schoon te maken. U opent de tonerlep door de linker- en rechterzijde stevig vast te pakken en de tonerlep naar u toe te trekken.

### Opmerking

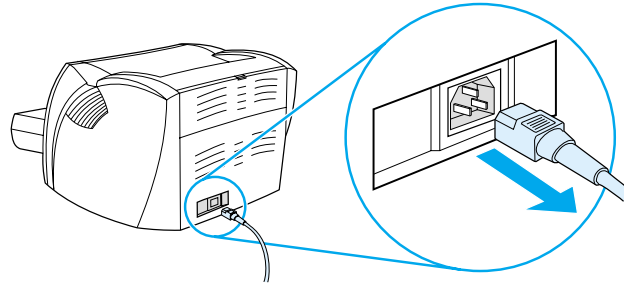
U voelt enige weerstand als u de tonerlep opent. Als u de tonerlep opent, wordt de tonercassette opgetild, zodat u deze gemakkelijk kunt verwijderen.



## Printer uitschakelen

U moet de stekker van de printer uit het stopcontact trekken als u de stroom wilt uitschakelen.

**WAARSCHUWING** Trek voor de veiligheid de stekker uit het stopcontact wanneer u werkzaamheden moet uitvoeren aan de binnenzijde van de printer.



## Voltage-omzetting

Vanwege de verschillende specificaties biedt Hewlett-Packard geen voltage-omzetting en ondersteunt zij geen voltage-omzetting van de Amerikaanse versie van de HP LaserJet printerfamilie voor gebruik in het buitenland. Als u de printer buiten de Verenigde Staten wilt gebruiken, adviseert Hewlett-Packard u de producten te kopen in het land of de regio waar u deze gaat gebruiken.

**VOORZICHTIG** Controleer het voltage van de printer voordat u de stekker in het stopcontact steekt. Als u een printer die 110-127 volt nodig heeft, aansluit op een stopcontact met 220-240 volt, ontstaat er schade aan de printer.

# 3 Afdrukmateriaal

In dit hoofdstuk treft u informatie aan over de volgende onderwerpen:

- [Papier en ander afdrukmateriaal kiezen](#)
- [Afdrukkwaliteit van afdrukmateriaal optimaliseren](#)
- [Invoerlade met afdrukmateriaal vullen](#)
- [Transparanten en etiketten afdrukken](#)
- [Enveloppen afdrukken](#)
- [Briefhoofdpapier en voorbedrukte formulieren afdrukken](#)
- [Afdrukmateriaal met een aangepast formaat en kaarten](#)

## Papier en ander afdrukmetaal kiezen

HP LaserJet printers leveren documenten met een uitstekende afdrukkwaliteit. U kunt op verschillende materialen afdrucken, zoals papier (zelfs tot 100% kringlooppapier), enveloppen, etiketten, transparanten en materialen met een afwijkend formaat. De volgende afdrukmetaalformaten worden ondersteund:

- **Minimum:** 76 x 127 mm
- **Maximum:** 216 x 356 mm

Eigenschappen zoals gewicht, vezelrichting en vochtigheid zijn belangrijke factoren die invloed hebben op de prestatie en de kwaliteit van de printer. Gebruik voor de beste afdrukkwaliteit alleen kwalitatief hoogwaardig afdrukmetaal dat speciaal voor laserprinters is gemaakt. Zie [Specificaties voor afdrukmetaal](#) voor meer papier- en afdrukmetaalspecificaties.

---

### Opmerking

Probeer altijd eerst een kleine hoeveelheid afdrukmetaal uit, voordat u grote hoeveelheden aanschaft. De leverancier van afdrukmetaal wordt verondersteld de vereisten te begrijpen, die worden uiteengezet in *Guidelines for Paper and Other Print Media* (HP onderdeelnummer 5963-7863). Zie [Specificaties voor afdrukmetaal](#) voor meer informatie.

## Afdrukkwaliteit van afdrukmetaal optimaliseren

De temperatuur van de printer beïnvloedt de kwaliteit van de afgedrukte documenten. Voor verschillende soorten metaal zijn verschillende printertemperaturen vereist. Op deze manier kan de afdrukkwaliteit worden geoptimaliseerd. In de printerdriver kunt u de metaalsoort opgeven waarop u wilt afdrucken. De printertemperatuur wordt dan aangepast aan de metaalsoort.

### De metaalsoort wijzigen in de printerdriver

- 1 Open de printereigenschappen. Zie [Printereigenschappen \(driver\)](#) voor instructies.
- 2 Klik op de tab **Papier**.
- 3 Selecteer de metaalsoort in de keuzelijst **Optimaliseren voor**.
- 4 Klik op **OK**.

---

### Opmerking

De afdruksnelheid wordt automatisch verlaagd bij het afdrucken van metaal met een afwijkend formaat.

## Invoerlade met afdrukmetaal vullen

De invoerlade kan maximaal 250 pagina's bevatten van 75 g/m<sup>2</sup> of minder pagina's van een zwaarder metaal (25 mm of een kleinere stapel). Voer het papier in met de bovenrand naar voren en de afdrukzijde naar boven. Om papierstoringen en het scheefftrekken van papier te voorkomen, moet u de metaalgeleiders en de ondersteuning voor lang afdrukmetaal altijd instellen.

---

### VOORZICHTIG

---

Als u probeert af te drukken op metaal dat is gekreukeld, gevouwen of beschadigd, kan het afdrukmetaal vastlopen in de printer. Zie [Specificaties voor afdrukmetaal](#) voor meer informatie.

---

### Opmerking

---

Als u nieuw afdrukmetaal toevoegt, moet u al het metaal uit de invoerlade verwijderen en de stapel nieuw metaal recht plaatsen. Zo voorkomt u dat meerdere vellen papier tegelijkertijd in de printer worden ingevoerd en is de kans dat papier vastloopt kleiner.

## Specifieke soorten afdrukmetaal

- **Transparanten en etiketten:** voer transparanten en etiketten in met de bovenrand naar voren en de afdrukzijde naar boven. Zie [Transparanten en etiketten afdrukken](#) voor meer informatie.
- **Enveloppen:** voer enveloppen in met de smalle, postzegelkant naar voren en de afdrukzijde naar boven. Zie [Enveloppen afdrukken](#) voor meer informatie.
- **Briefhoofdpapier en voorbedrukte formulieren:** voer briefhoofdpapier en voorbedrukte formulieren in met de bovenrand naar voren en de afdrukzijde naar boven. Zie [Briefhoofdpapier en voorbedrukte formulieren afdrukken](#) voor meer informatie.
- **Afdrukmetaal met een aangepast formaat en kaarten:** plaats afdrukmetaal met een aangepast formaat en kaarten met de smalle zijde naar voren en de afdrukzijde naar boven. Zie [Afdrukmetaal met een aangepast formaat en kaarten](#) voor meer informatie.

## Transparanten en etiketten afdrukken

Gebruik alleen transparanten en etiketten die speciaal zijn bedoeld voor gebruik in laserprinters, zoals HP transparanten en HP LaserJet etiketten. Zie [Specificaties voor afdruk materiaal](#) voor meer informatie.

### VOORZICHTIG

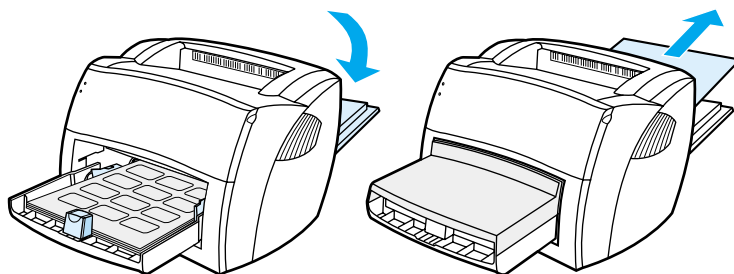
Controleer het afdruk materiaal op kreukels, vouwen en gescheurde randen of ontbrekende etiketten.

### VOORZICHTIG

Gebruik geen etiketten zonder beschermblad. Als u etiketbladen gebruikt met ruimte tussen de etiketten, kunnen deze tijdens het afdrukken loslaten. Dit veroorzaakt ernstige storingen.

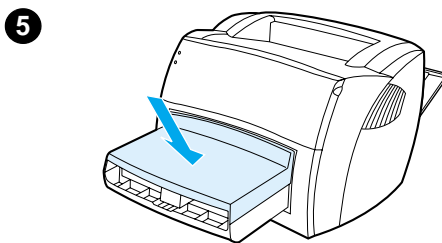
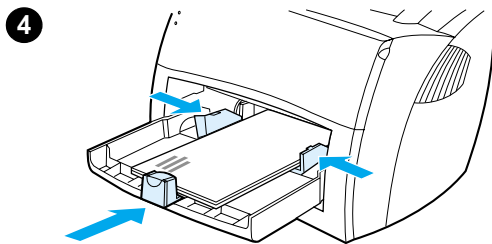
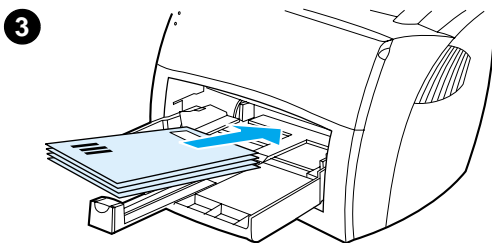
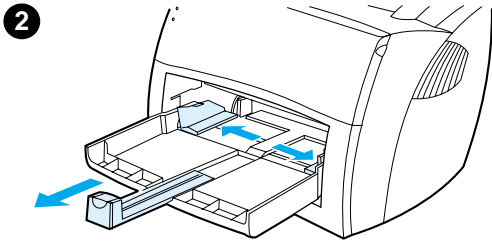
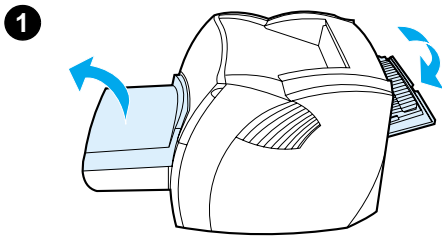
### Transparanten of etiketten afdrukken

- 1 Open de vlakke uitvoerklap.
- 2 Plaats het afdruk materiaal in de invoerlade. Zorg ervoor dat de bovenzijde van het afdruk materiaal naar voren ligt en de afdrukszijde (ruwe zijde) naar boven.
- 3 Stel de papiergeleiders in.
- 4 Open de printereigenschappen. Zie [Printereigenschappen \(driver\)](#) voor instructies. Klik op de tab **Papier**, selecteer **Transparanten** of **Etiketten** in de keuzelijst **Optimaliseren voor** en klik op **OK**.
- 5 Druk het document af. Om te voorkomen dat de vellen aan elkaar plakken, moet u het materiaal uit de achterzijde van de printer verwijderen terwijl dit wordt afgedrukt en de afgedrukte pagina's op een vlakke ondergrond leggen.





# Enveloppen afdrukken



Gebruik alleen enveloppen die speciaal zijn bedoeld voor laserprinters. Zie [Specificaties voor afdruk materiaal](#) voor meer informatie.

- 1 Open de vlakke uitvoerklap om te voorkomen dat de enveloppen omkrollen tijdens het afdrukken.
- 2 Voordat u de enveloppen invoert, stelt u de papiergeleiders zo in dat deze de enveloppen net niet raken.
- 3 Voer de enveloppen in met de postzegelzijde naar voren en de afdrukszijde naar boven.

---

## Opmerking

Als de enveloppen een opening hebben aan de korte zijde, voert u die zijde eerst in.

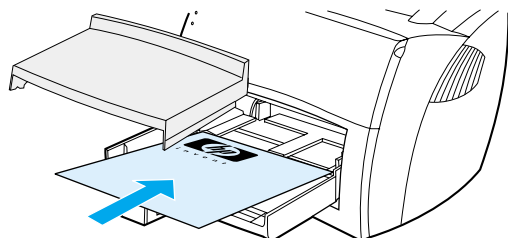
---

- 4 Stel de papiergeleiders in volgens de lengte en breedte van de enveloppen. Open de printereigenschappen. Zie [Printereigenschappen \(driver\)](#) voor instructies. Klik op de tab **Papier**, selecteer **Enveloppen** in de keuzelijst **Optimaliseren voor** en klik op **OK**.
- 5 Bevestig de klep van de invoerlade weer.

# Briefhoofdpapier en voorbedrukte formulieren afdrucken

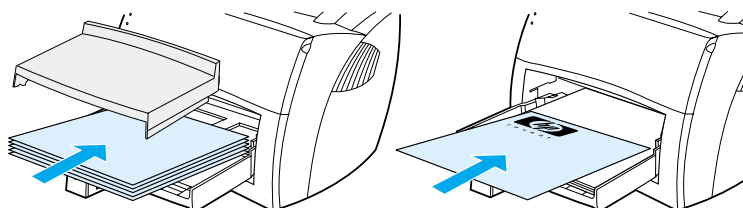
## Briefhoofd of voorgedrukte formulieren afdrucken

- 1 Voer het materiaal in met de bovenrand naar voren en de afdrukzijde naar boven. Stel de papiergeleiders in op de breedte van het materiaal.
- 2 Open de printereigenschappen. Zie [Printereigenschappen \(driver\)](#) voor instructies. Klik op de tab **Papier**, selecteer het juiste materiaal in de keuzelijst **Optimaliseren voor** en klik op **OK**.
- 3 Druk het document af.



### Opmerking

Als u eerst één vel briefhoofdpapier wilt afdrucken, gevolgd door een document van meerdere pagina's, moet u het standaardafdruk materiaal in de invoerlade plaatsen. Plaats het vel met het briefhoofd bovenop het standaardafdruk materiaal. Het vel met het briefhoofd wordt automatisch als eerste afgedrukt.



## Afdruk materiaal met een aangepast formaat en kaarten

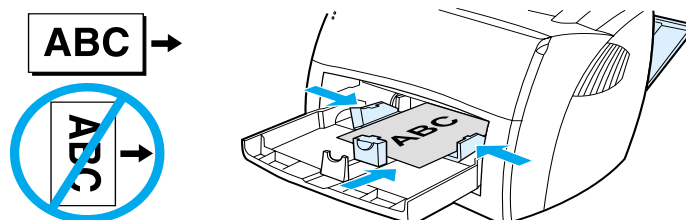
Met de HP LaserJet 1000 serie printer kunt u materiaal met een aangepast formaat afdrukken of kaarten met afmetingen van 76 bij 127 mm (3 bij 5 inch) en 216 bij 356 mm (8,5 bij 14 inch).

### VOORZICHTIG

Voordat u het materiaal laadt, moet u controleren of de vellen niet aan elkaar plakken.

### Afdrukken op afdruk materiaal van afwijkend formaat of kaarten

- 1 Open de vlakke uitvoerklap.
- 2 Voer het afdruk materiaal in met de smalle zijde naar voren en de afdrukszijde naar boven. Pas de materiaalgeleiders aan het materiaal aan.
- 3 Selecteer het juiste materiaalformaat bij de printerinstellingen. Softwareinstellingen kunnen printereigenschappen tenietdoen.
- 4 Open de printereigenschappen. Zie [Printereigenschappen \(driver\)](#) voor instructies. Klik op de tab **Papier**, selecteer het juiste materiaal in de keuzelijst **Optimaliseren voor** en klik op **OK**.
- 5 Druk het document af.





# 4 Afdruktaken

In dit hoofdstuk treft u informatie aan over de volgende onderwerpen:

- [Printereigenschappen \(driver\) en Help openen](#)
- [Watermerken afdrukken](#)
- [Meerdere pagina's afdrukken op één vel \(N-per-vel\)](#)
- [Afdruktaken annuleren](#)
- [Instellingen voor afdrukkwaliteit](#)
- [EconoMode \(toner besparen\)](#)

# Printereigenschappen (driver) en Help openen

In dit hoofdstuk treft u informatie aan over de volgende onderwerpen:

- [Printereigenschappen \(driver\)](#)
- [Help voor de printereigenschappen](#)

## Printereigenschappen (driver)

De printer werkt volgens de ingestelde eigenschappen. U kunt de standaardinstellingen wijzigen, zoals het materiaalformaat, het afdrukken van meerdere pagina's op een vel (N-per-vel), resolutie en watermerken. U hebt op de volgende manieren toegang tot de printereigenschappen:

- vanuit het programma waarmee u afdrukt. Hiermee verandert u alleen de instellingen voor het betreffende programma,
- vanuit het besturingssysteem Windows®. Hiermee verandert u de standaardinstellingen voor alle toekomstige afdruktaken.

---

### Opmerking

Omdat veel programma's een eigen methode hebben om de printereigenschappen te openen, worden in het volgende gedeelte de meestgebruikte methoden beschreven voor Windows 98, 2000, Millennium en Windows XP.

## Alleen de instellingen van het huidige programma opslaan

---

### Opmerking

Hoewel de stappen per programma kunnen verschillen, wordt de volgende methode het meest gebruikt.

- 1 Kies **Afdrukken** in het menu **Bestand** van de toepassing.
- 2 Klik in het dialoogvenster **Afdrukken** op **Eigenschappen**.
- 3 Wijzig de instellingen en klik op **OK**.

## Standaardinstellingen wijzigen voor alle toekomstige afdruktaken in Windows 98, 2000 en Millennium

- 1 Klik in de taakbalk van Windows op **Start** en kies **Instellingen** en **Printers**.
- 2 Klik met de rechtermuisknop op het pictogram van de HP LaserJet 1000.
- 3 Klik op **Eigenschappen**.
- 4 Wijzig de instellingen en klik op **OK**.

---

### Opmerking

In Windows 2000 zijn veel van deze functies beschikbaar in het menu **Voorkeursinstellingen voor afdrukken**.

## Standaardinstellingen wijzigen voor alle toekomstige afdruktaken in Windows XP

- 1 Klik in de taakbalk van Windows op **Start** en kies **Control Panel (Configuratiescherm)**.
- 2 Dubbelklik op **Printers and Other Hardware (Printers en andere hardware)**.
- 3 Klik op **Printers and Faxen (Printers en faxen)**.
- 4 Klik met de rechtermuisknop op het pictogram van de HP LaserJet 1000.
- 5 Kies **Properties (Eigenschappen)**.
- 6 Wijzig de instellingen en klik op **OK**.

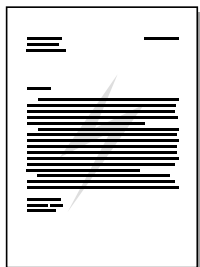
## Help voor de printereigenschappen

De Help voor de printereigenschappen (driver) bevat gedetailleerde informatie over de functies in de printereigenschappen. Met deze Help kunt u de standaardinstellingen van de printer wijzigen.

Klik op de tab **Printereigenschappen** en op **Help** om de het helpsysteem van de printereigenschappen te openen.

## Watermerken afdrukken

Met de optie voor watermerken kunt u tekst op de achtergrond van tekst van een bestaand document afdrukken. U wilt bijvoorbeeld in grote grijze letters *Klad* of *Vertrouwelijk* diagonaal afdrukken over de eerste pagina of op alle pagina's van een document.

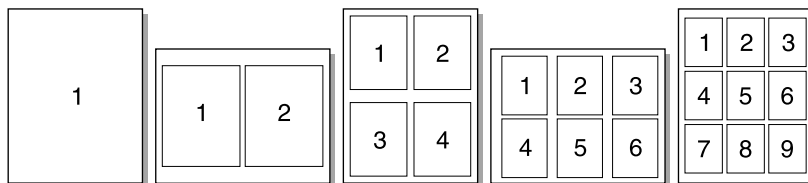


### Watermerkfunctie openen

- 1 Open de printereigenschappen vanuit het programma. Zie [Printereigenschappen \(driver\)](#) voor instructies.
- 2 Klik op de tab **Effecten** en geef de soort watermerk op die u op het document wilt afdrukken.
- 3 Klik op **OK**.

## Meerdere pagina's afdrukken op één vel (N-per-vel)

U kunt het aantal pagina's kiezen dat op een vel moet worden afgedrukt. Als u meer dan één pagina per vel wilt afdrukken, worden de pagina's kleiner afgedrukt en worden ze ingedeeld in de volgorde waarin ze normaal worden afgedrukt. U kunt maximaal 9 pagina's per vel opgeven.



### Toegang tot de functie Meerdere pagina's per vel

- 1 Open vanuit het programma de printereigenschappen. Zie [Printereigenschappen \(driver\)](#) voor instructies.
- 2 Klik op de tab **Afwerking**.
- 3 Geef het aantal pagina's per vel op in het veld **Pagina's per vel**.
- 4 Selecteer de optie **Paginaranden afdrukken** voor het afdrukken van marges rond elke pagina.
- 5 Selecteer de gewenste optie in de keuzelijst **Paginavolgorde** om de volgorde op te geven waarin de pagina's op het vel moeten worden afgedrukt.
- 6 Klik op **OK**.



## Afdruktaken annuleren

U kunt een afdruktaak annuleren en zo verwijderen uit een programma of een printerwachtrij.

Als u de printer onmiddellijk wilt stoppen, verwijdert u het overgebleven papier uit de printer. Als de printer is gestopt, kunt u het volgende doen.

- **Programma:** er verschijnt kort een dialoogvenster. Hierin kunt u de afdruktaak annuleren.
- **Windows-printerwachtrij:** als de afdruktaak zich in de printerwachtrij (computergeheugen) of afdrukspooler bevindt, kunt u de taak uit het venster **Printer** verwijderen.

Als de statuslampjes voortdurend branden nadat u een afdruktaak hebt geannuleerd, wordt de taak van de computer naar de printer gezonden. Verwijder de afdruktaak uit de printerwachtrij of wacht totdat de computer de gegevens heeft verzonden. De printer keert dan terug naar de modus Klaar.

## Instellingen voor afdrukkwaliteit

De instellingen voor afdrukkwaliteit bepalen hoe licht of hoe donker de afdruk is en de stijl waarin de illustraties worden afgedrukt. U kunt met deze instellingen ook de afdrukkwaliteit voor een specifieke soort afdruk materiaal optimaliseren. Zie [Afdrukkwaliteit van afdruk materiaal optimaliseren](#) voor meer informatie.

U kunt de instellingen in de printereigenschappen aanpassen aan de soort afdruktaken die u hebt ingesteld. Het gaat om de volgende instellingen voor afdrukkwaliteit.

- **Beste kwaliteit:** hierbij wordt afgedrukt met 600 dpi en wordt de beste afdrukkwaliteit geleverd. Dit is de standaardinstelling.
- **300 dpi:** hierbij wordt de resolutie iets verlaagd, zodat de taak sneller kan worden afgedrukt.
- **Aangepast:** hierbij kunt u persoonlijke instellingen voor de afdrukkwaliteit opgeven.
- **EconoMode (toner besparen):** hierbij wordt minder toner gebruikt. Deze optie is nuttig bij het afdrukken van een kladversie.

### Instellingen voor afdrukkwaliteit wijzigen

- 1 Open de printereigenschappen. Zie [Printereigenschappen \(driver\)](#) voor instructies.
- 2 Klik op de tab **Afwerking**.
- 3 Selecteer de optie **Afdrukkwaliteit**.
- 4 Wanneer u de grafische instellingen en uitvoerinstellingen wilt weergeven of wijzigen voor de geselecteerde optie, klikt u op **Details**.

## EconoMode (toner besparen)

Wanneer u gebruikmaakt van EconoMode, gaat de tonercassette langer mee. Bij EconoMode wordt aanzienlijk minder toner gebruikt dan bij normaal afdrukken. De afdruk is veel lichter, maar dit volstaat voor het afdrukken van klad- of proefversies.

Open de printereigenschappen om EconoMode te activeren. Zie [Printereigenschappen \(driver\)](#) voor instructies. Klik op de tab **Afwerking**, schakel het selectievakje **EconoMode (toner besparen)** in en klik op **OK**.



# 5 Toner cassettes

In dit hoofdstuk treft u informatie aan over de volgende onderwerpen:

- [HP tonercassettes](#)
- [Toner cassettes bewaren](#)
- [Verwachte levensduur van de tonercassette](#)
- [Recycling van tonercassettes](#)
- [Toner besparen](#)
- [Toner opnieuw verdelen](#)
- [Toner cassette verwisselen](#)

## HP tonercassettes

### Beleid van HP ten aanzien van tonercassettes van derden

Hewlett-Packard Company raadt u af nieuwe, bijgevoelde of gerepareerde tonercassettes van derden te gebruiken. Aangezien dit geen HP producten zijn, heeft Hewlett-Packard geen invloed op het ontwerp en de kwaliteit. Service of reparatie die voortvloeit uit het gebruik van andere cassettes dan HP tonercassettes, vallen niet onder de garantie van de printer.

---

#### Opmerking

---

De garantie is niet van toepassing op defecten die voortvloeien uit het gebruik van software, interfaces of onderdelen die niet afkomstig zijn van Hewlett-Packard.

## Tonercassettes bewaren

Verwijder de tonercassette pas uit de verpakking als u de cassette gaat gebruiken. De houdbaarheidsperiode voor een verpakte tonercassette bedraagt ongeveer 2,5 jaar. Als de cassette in een geopende verpakking wordt bewaard, bedraagt de houdbaarheidsperiode ongeveer 6 maanden.

---

#### VOORZICHTIG

---

Voorkom beschadiging van de tonercassette en stel de cassette niet bloot aan direct licht.

## Verwachte levensduur van de tonercassette

De levensduur van een tonercassette is afhankelijk van de hoeveelheid toner die nodig is voor de afdruktaken. Bij het afdrukken van tekst met een dekking van 5%, gaat een standaard tonercassette (C7115A) gemiddeld 2500 pagina's mee. Hierbij wordt ervan uitgegaan dat de afdrukdensiteit is ingesteld op 3 en dat EconoMode is uitgeschakeld. (Dit zijn de standaardinstellingen.)

## Recycling van tonercassettes

Hewlett-Packard heeft een recyclingprogramma voor lege tonercassettes opgesteld om een bijdrage te leveren aan het terugdringen van de hoeveelheid afval. In de doos van de HP LaserJet cassette vindt u een voorgefrankeerd adresetiket. Sinds 1990 zijn in het kader van het HP Printing Supplies Environmental Program meer dan 25 miljoen gebruikte tonercassettes van HP LaserJets ingezameld die anders ergens op een vuilnisbelt terecht zouden zijn gekomen. Doe mee aan dit programma en volg de instructies die u in de doos van de nieuwe tonercassette aantreft.

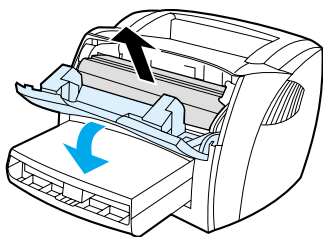
Zie [Tonercassette verwisselen](#) of volg de installatie-instructies als u een nieuwe HP tonercassette wilt installeren. Deze instructies vindt u in de doos van de tonercassette. Zie de informatie over recycling op de doos van de tonercassette en de [HP Printing Supplies Environmental Program](#) in deze doos.

## Toner besparen

In EconoMode wordt minder toner per pagina gebruikt. Als u deze optie selecteert, verlengt u de levensduur van de tonercassette en verlaagt u de kosten per afgedrukte pagina. De afdrukkwaliteit neemt echter ook af. Zie [EconoMode \(toner besparen\)](#) voor meer informatie.

## Toner opnieuw verdelen

1



Als de toner bijna op is, ontstaan er op de afgedrukte pagina vage en lichte plekken. U kunt in dit geval de afdrukkwaliteit tijdelijk verbeteren door de toner opnieuw te verdelen. Zo kunt u waarschijnlijk de huidige afdruktaak nog voltooien voordat u de tonercassette moet vervangen.

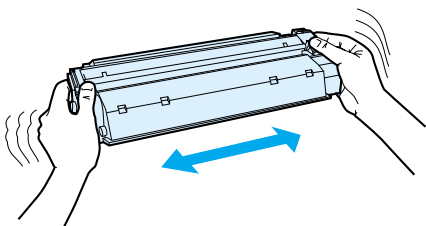
---

### Opmerking

U zult enige weerstand voelen als u de tonerklap opent. Bij het openen wordt de tonercassette opgetild, zodat deze gemakkelijk is te verwijderen.

---

2



1 Open de tonerklap en verwijder de tonercassette uit de printer.

---

### VOORZICHTIG

Voorkom beschadiging van de tonercassette en stel deze niet bloot aan direct licht. Dek de cassette af met een vel papier.

---

2 U verdeelt de toner opnieuw door de cassette zachtjes heen en weer te schudden.

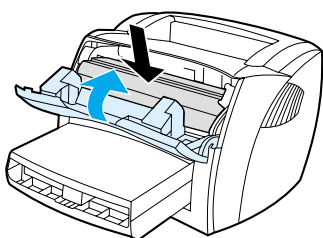
---

### VOORZICHTIG

Als er toner op uw kleding is gevallen, veegt u deze met een droge doek af. De kleding moet u in koud water wassen. *Wanneer u warm water gebruikt, zet de toner zich vast in de stof.*

---

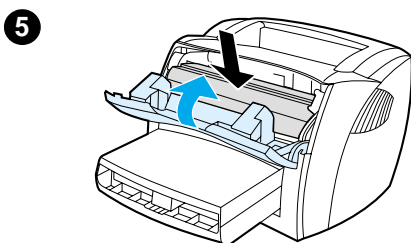
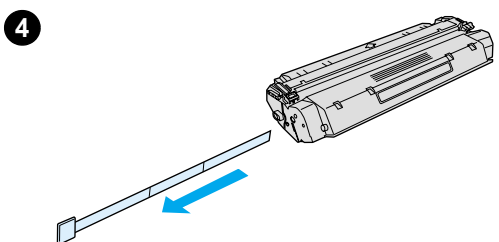
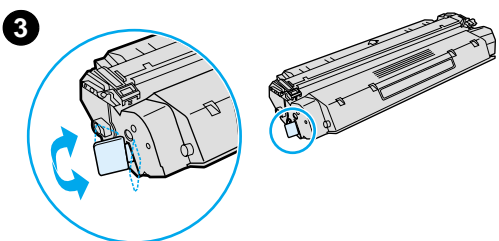
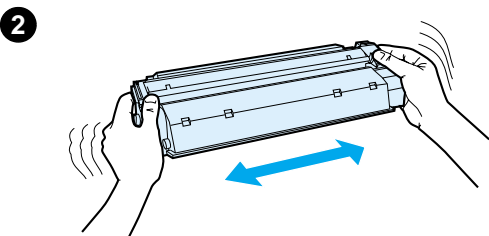
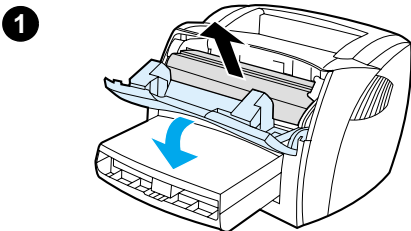
3



3 Plaats de tonercassette in de printer en sluit de tonerklap.

Als de afdruk te licht blijft, moet u een nieuwe cassette installeren. Zie [Tonercassette verwisselen](#) voor instructies.

# Tonercassette verwisselen



---

## Opmerking

U zult enige weerstand voelen als u de tonerklep opent. Bij het openen wordt de tonercassette opgetild, zodat deze gemakkelijk is te verwijderen.

---

- 1 Open de tonerklep en verwijder de oude tonercassette. Zie [Recycling van tonercassettes](#) of de recyclinginformatie in de doos van de tonercassette.
- 

## VOORZICHTIG

Voorkom beschadiging van de tonercassette en stel deze niet bloot aan direct licht. Dek de cassette af met een vel papier.

---

- 2 Haal de nieuwe tonercassette uit de verpakking en schud de cassette zachtjes heen en weer zodat de toner gelijkmatig wordt verdeeld.
  - 3 Buig het lipje aan de rechterkant van de cassette om en breek het af.
  - 4 Trek met het lipje alle tape uit de cassette. Het lipje kan worden gerecycled. Bewaar dit dus in de doos van de cassette.
  - 5 Plaats de tonercassette goed in de printer. Sluit de tonerklep.
- 

## VOORZICHTIG

Als er toner op uw kleding is gevallen, veegt u deze met een droge doek af. De kleding moet u in koud water wassen. *Wanneer u warm water gebruikt, zet de toner zich vast in de stof.*

---

# 6 Problemen met de printer oplossen

In dit hoofdstuk treft u informatie aan over de volgende onderwerpen:

- [Oplossing vinden](#)
- [Afdrukkwaliteit verbeteren](#)
- [Printer reinigen](#)
- [Papierstoringen verhelpen](#)
- [Transportrol vervangen](#)
- [Transportrol reinigen](#)
- [Scheidingskussen vervangen](#)
- [Printertestpagina afdrukken](#)

---

## Opmerking

Op de website van Hewlett-Packard kunt u terecht voor updates van printerdrivers en andere software, veelgestelde vragen en extra informatie voor het oplossen van problemen. Zie [Online services](#) voor het juiste adres van de website.

## Oplossing vinden

In dit hoofdstuk treft u oplossingen voor veelvoorkomende printerproblemen aan.

### Er worden geen pagina's afgedrukt

- **Patronen van de statuslampjes:** welke lampjespatronen worden op de printer weergegeven? Zie [Patronen statuslampjes](#) voor meer informatie.
- **Foutberichten op scherm:** wordt er een bericht op het scherm weergegeven? Zie [Foutberichten op het scherm](#) voor meer informatie.
- **Transport van afdruk materiaal:** wordt het afdruk materiaal verkeerd in de printer ingevoerd? Is er afdruk materiaal vastgelopen? Zie [Problemen met het transport van afdruk materiaal](#) voor meer informatie.

### De pagina's worden weliswaar afgedrukt, maar niet zonder problemen.

- **De afdrukkwaliteit is slecht:** zie [Afdrukkwaliteit verbeteren](#) voor meer informatie.
- **De afgedrukte pagina's wijken soms af van de weergave op het scherm (afdrukvoorbeeld):** Zie [Afdrukte pagina verschilt van pagina op het scherm](#) voor meer informatie.
- **De printerinstellingen zijn niet geschikt voor het afdruk materiaal:** zie [Problemen met het transport van afdruk materiaal](#) voor meer informatie.

### De software is geïnstalleerd, maar er worden geen pagina's afgedrukt

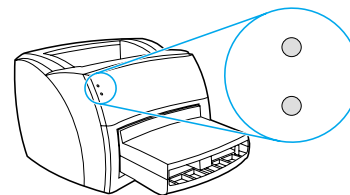
Is het pictogram van de printerdriver beschikbaar? Brandt het statuslampje Klaar? Kunt u de printer selecteren in het dialoogvenster **Afdrukken**? Zie [Problemen met de printersoftware](#) voor meer informatie.



## Patronen statuslampjes

### Verklaring van de lampjes

- Symbool voor “lampje uit”
- Symbool voor “lampje aan”
- ☀ Symbool voor “lampje knippert”



### Patronen van de statuslampjes

Statuslampjes	Toestand van de printer	Handeling
○ ○	<b>Klaar</b> De printer is klaar om af te drukken.	Er hoeft geen handeling te worden uitgevoerd.
☀ ○	<b>Bezig met verwerken</b> De printer ontvangt of verwerkt momenteel gegevens.	Wacht tot de taak wordt afgedrukt.
☀ ☀	<b>Reinigingsmodus/printertest</b> Er wordt een reinigingspagina of printertestpagina afgedrukt.	Wacht totdat de reinigingspagina is afgedrukt en de printer zich in de modus Klaar bevindt. Dit kan ongeveer 2 minuten duren. Wacht totdat de printertestpagina is afgedrukt en de printer zich in de modus Klaar bevindt.
○ ☀	<b>Onvoldoende geheugen</b> De printer beschikt niet over voldoende geheugen.	De pagina die wordt afgedrukt, is waarschijnlijk te complex voor het printergeheugen. Probeer de resolutie te verlagen. Zie <a href="#">Instellingen voor afdrukkwaliteit</a> voor meer informatie.
○ ☀	<b>Klep open, geen afdrukmetaal, geen tonercassette, vastgelopen afdrukmetaal of ontgrendelingshendels voor papierstoringen zijn naar beneden gezet.</b> Er is een fout opgetreden in de printer, waarbij hulp van de operator nodig is.	Controleer het volgende: <ul style="list-style-type: none"> <li>● Is de tonerklep helemaal gesloten?</li> <li>● Is afdrukmetaal geladen? Zie <a href="#">Invoerlade met afdrukmetaal vullen</a> voor instructies.</li> <li>● Is de tonercassette op de juiste manier geïnstalleerd? Zie <a href="#">Tonercassette verwisselen</a> voor instructies.</li> <li>● Is het afdrukmetaal vastgelopen? Zie <a href="#">Papierstoringen verhelpen</a> voor instructies.</li> <li>● Staan de ontgrendelingshendels voor papierstoringen omhoog?</li> </ul>
☀ ☀	<b>Printerinitialisatie</b> De printer is bezig met initialiseren.	Er hoeft geen handeling te worden uitgevoerd.

## Patronen van de statuslampjes (vervolg)

Statuslampjes	Toestand van de printer	Handeling
<ul style="list-style-type: none"><li>○</li><li>○</li></ul>	<p><b>Kritieke fout</b> Beide lampjes branden.</p>	<ul style="list-style-type: none"><li>● Trek de stekker van de printer uit het stopcontact, wacht vijf minuten en plaats de stekker weer terug.</li><li>● Neem contact op met HP Ondersteuning als de fout zich blijft voordoen. Zie <a href="#">Service en ondersteuning</a>.</li></ul>
<ul style="list-style-type: none"><li>○</li><li>○</li></ul>	<p><b>De USB-kabel is niet aangesloten of de printer staat niet aan.</b> Beide lampjes zijn uit.</p>	<ul style="list-style-type: none"><li>● Controleer of de printer netstroom krijgt.</li><li>● Trek de uiteinden van het netsnoer uit de printer en het stopcontact en plaats beide uiteinden weer terug in de printer en het stopcontact.</li><li>● Trek het netsnoer uit het stopcontact, ontkoppel beide uiteinden van de USB-kabel, sluit beide uiteinden van de USB-kabel weer aan en steek het netsnoer weer in het stopcontact.</li></ul> <p><b>VOORZICHTIG</b> Haal het netsnoer uit het stopcontact voordat u de USB-kabel aansluit op de printer. Anders kan de printer worden beschadigd.</p>

# Foutberichten op het scherm

## Foutberichten op scherm

Foutbericht	Oplossing
De printer reageert niet	Controleer het volgende: <ul style="list-style-type: none"><li>● Brandt het statuslampje Klaar?</li><li>● Zijn het netsnoer en de USB-kabel op de juiste manier aangesloten?</li></ul> <b>VOORZICHTIG</b> <p>Haal het netsnoer uit het stopcontact voordat u de USB-kabel aansluit op de printer. Anders kan de printer worden beschadigd.</p>
Poort kan niet worden geopend (in gebruik door andere toepassing)	Probeer het volgende: <ul style="list-style-type: none"><li>● Start de computer opnieuw op.</li><li>● Zorg dat u niet meer dan één toepassing tegelijk gebruikt.</li></ul>
Ongeldige bewerking/ Algemene beveiligingsfout/ Spool 32-fout	Er is in Windows een probleem opgetreden met de systeembronnen (geheugen of harde schijf). Start de computer opnieuw op zodat deze fout wordt hersteld.  Houd u aan de volgende aanbevelingen om deze fout in de toekomst te voorkomen: <ul style="list-style-type: none"><li>● Laat minder toepassingen tegelijkertijd openstaan. Verklein ongebruikte toepassingen niet tot pictogram maar sluit ze af. Programma's zoals screensavers, virusscanners, programma's voor statuscontrole, faxen, antwoordapparaten en menuprogramma's gebruiken schijfruimte die u nodig kunt hebben om af te drukken.</li><li>● Vermijd tijdens het afdrukken taken die veel geheugen in beslag nemen, zoals het verzenden van een fax of het afspelen van een videoclip.</li><li>● Verwijder alle tijdelijke bestanden (file_name.tmp) uit de Temp-subdirectory's, zoals C:\Windows\Temp.</li><li>● Druk met een lagere resolutie af.</li></ul>

# Problemen met het transport van afdrukmetaal

## Problemen met het transport van afdrukmetaal

Probleem	Oplossing
Papierstoring	<ul style="list-style-type: none"><li>• Zie <a href="#">Papierstoringen verhelpen</a> voor meer informatie.</li><li>• Gebruik afdrukmetaal dat aan de specificaties voldoet. Zie <a href="#">Specificaties voor afdrukmetaal</a> voor meer informatie.</li><li>• Druk geen metaal af dat is gekreukeld, gevouwen of beschadigd.</li><li>• Zorg ervoor dat de printer schoon is. Zie <a href="#">Papierbaan reinigen</a> voor meer informatie.</li><li>• Als u afdrukt via de rechte papierbaan, moet u de klep openen en sluiten om te zien of de ontgrendelingshendels voor papierstoringen zijn gesloten.</li></ul>
Afdruk is scheef	<ul style="list-style-type: none"><li>• Zie <a href="#">Scheef afgedrukte pagina</a> voor meer informatie.</li><li>• Pas de papiergeleiders aan de breedte en lengte van het afdrukmetaal aan en druk opnieuw af. Zie <a href="#">Materiaalgeleiders</a> of <a href="#">Invoerlade met afdrukmetaal vullen</a> voor meer informatie.</li></ul>
Er worden meerdere vellen papier tegelijkertijd door de printer ingevoerd	<ul style="list-style-type: none"><li>• De invoerlade is mogelijk te vol. Zie <a href="#">Invoerlade met afdrukmetaal vullen</a> voor meer informatie.</li><li>• Zorg dat het afdrukmetaal niet is gekreukeld, gevouwen of beschadigd.</li><li>• Het scheidingskussen van de printer kan zijn versleten. Zie <a href="#">Scheidingskussen vervangen</a> voor meer informatie.</li></ul>
Er wordt geen afdrukmetaal uit de invoerlade in de printer gevoerd	De transportrol is mogelijk vuil of beschadigd. Zie <a href="#">Transportrol reinigen</a> of <a href="#">Transportrol vervangen</a> voor instructies.
Afdrukmetaal is in printer omgekruld	<ul style="list-style-type: none"><li>• Zie <a href="#">Golvende tekens</a> voor meer informatie.</li><li>• Open de vlakke uitvoerklap om vlak af te drukken. Zie <a href="#">Papieruitvoerbanen van de printer</a> of <a href="#">Afdrukmetaal</a> voor meer informatie.</li></ul>
Het afgedrukte metaal wordt niet naar de juiste baan uitgevoerd	Open of sluit de vlakke uitvoerklap, afhankelijk van de papierbaan die u wilt gebruiken. Zie <a href="#">Papieruitvoerbanen van de printer</a> voor meer informatie.

## Problemen met het transport van afdruk materiaal (vervolg)

---

Probleem	Oplossing
Afdruktaak verloopt erg langzaam	<p data-bbox="687 237 1445 289">De printer drukt maximaal tien pagina's per minuut af. De afdruktaak is mogelijk erg complex. Probeer het volgende:</p> <ul data-bbox="687 296 1493 716" style="list-style-type: none"><li data-bbox="687 296 1437 348">● Maak het document minder complex (gebruik bijvoorbeeld minder afbeeldingen).</li><li data-bbox="687 359 1493 474">● Open de printereigenschappen in de printerdriver. Zie <a href="#">Printereigenschappen (driver)</a> voor instructies. Klik op de tab <b>Papier</b>, selecteer <b>Normaal papier</b> in de keuzelijst <b>Optimaliseren voor</b> en klik op <b>OK</b>.</li></ul> <p data-bbox="730 478 863 506"><b>Opmerking</b></p> <p data-bbox="730 510 1493 562">Bij zwaar afdruk materiaal kan het zijn dat de toner hierdoor niet goed in het papier brandt.</p> <ul data-bbox="687 569 1493 716" style="list-style-type: none"><li data-bbox="687 569 1414 621">● Smal of zwaar afdruk materiaal vertraagt het afdrukken. Gebruik normaal afdruk materiaal.</li><li data-bbox="687 632 1493 716">● De afdruksnelheid is afhankelijk van de processorsnelheid en de hoeveelheid geheugen en vrije schijfruimte van de pc. U kunt proberen de afdruksnelheid te verhogen door deze componenten uit te breiden.</li></ul>

---

# Afgedrukte pagina verschilt van pagina op het scherm

## Problemen met afgedrukte pagina

Probleem	Oplossing
Tekst wordt met vreemde tekens, verkeerd of niet volledig afgedrukt	<p>De USB-kabel zit mogelijk los of is defect. Probeer het volgende:</p> <ul style="list-style-type: none"><li>● Probeer een taak af te drukken waarvan u weet dat deze normaal wordt afgedrukt.</li><li>● Sluit de USB-kabel en de printer zo mogelijk aan op een andere computer en probeer een taak af te drukken, waarvan u weet dat deze normaal wordt afgedrukt.</li><li>● Trek het netsnoer uit het stopcontact, ontkoppel beide uiteinden van de USB-kabel, sluit beide uiteinden van de USB-kabel weer aan en steek het netsnoer weer in het stopcontact.</li></ul> <p><b>VOORZICHTIG</b></p> <p>Haal het netsnoer uit het stopcontact voordat u de USB-kabel aansluit op de printer. Anders kan de printer worden beschadigd.</p> <p>Het is mogelijk dat er tijdens de installatie een verkeerde printerdriver is geselecteerd. Zorg ervoor dat de HP LaserJet 1000 is geselecteerd in de printereigenschappen.</p> <p>Er kan een probleem zijn met het programma. Probeer af te drukken vanuit een ander programma.</p>
Ontbrekende afbeeldingen of tekst, of blanco pagina's	<ul style="list-style-type: none"><li>● Zorg ervoor dat het bestand geen blanco pagina's bevat.</li><li>● De beveiligingsstrip zit mogelijk nog om de tonercassette. Verwijder de tonercassette en trek de sluitingstape uit de cassette. Installeer de tonercassette opnieuw. Zie <a href="#">Tonercassette verwisselen</a> voor instructies.</li><li>● Het is mogelijk dat de grafische instellingen in de printereigenschappen niet juist zijn voor het type afdruktaak. Probeer een andere grafische instelling in de printereigenschappen. Zie <a href="#">Printereigenschappen (driver)</a> voor meer informatie.</li></ul>
Paginaformaat is anders dan op een andere printer	<p>Als u het document met een oudere of andere printerdriver (printersoftware) hebt gemaakt of als de printereigenschappen verschillen, kan het paginaformaat veranderen indien u met de nieuwe printerdriver of met andere instellingen afdrukt. U kunt dit probleem oplossen door de resolutie, het materiaalformaat, het lettertype en andere instellingen te wijzigen. Zie <a href="#">Printereigenschappen (driver)</a> voor meer informatie.</p>
Grafische kwaliteit	<p>De grafische instellingen zijn mogelijk niet geschikt zijn voor de afdruktaak. Controleer de grafische instellingen, zoals de resolutie, in de printereigenschappen en pas ze aan. Zie <a href="#">Printereigenschappen (driver)</a> voor meer informatie.</p>

# Problemen met de printersoftware

## Problemen met de printersoftware

---

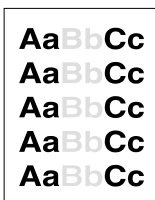
Probleem	Oplossing
Er wordt geen printerdriver voor de HP LaserJet 1000 weergegeven in de map <b>Printer</b>	<ul style="list-style-type: none"><li>● Installeer de printersoftware opnieuw. Klik in de taakbalk van Windows op <b>Start</b> en kies <b>Programma's, HP LaserJet 1000</b> en <b>Verwijderen</b>. Trek het netsnoer uit de printer. Installeer de software van de printer vanaf de cd. Sluit het netsnoer weer aan op de printer. <b>Opmerking</b> Sluit alle geopende toepassingen. Als u een toepassing wilt afsluiten die als pictogram in de taakbalk wordt weergegeven, klikt u met de rechtermuisknop op het pictogram en kiest u <b>Sluiten</b> of <b>Uitschakelen</b>.</li><li>● Probeer de USB-kabel aan te sluiten op een andere USB-poort van de pc.</li><li>● Als u probeert af te drukken naar een gemeenschappelijke printer, klikt u in de taakbalk van Windows op <b>Start</b> en kiest u <b>Instellingen</b> en <b>Printers</b>. Dubbelklik op het pictogram <b>Printer toevoegen</b>. Volg de instructies in de wizard Printer toevoegen. Zie <a href="#">Gemeenschappelijke printers installeren</a> voor meer informatie.</li></ul>
Er wordt een foutbericht weergegeven tijdens de installatie van de software	<ul style="list-style-type: none"><li>● Installeer de printersoftware opnieuw. Klik in de taakbalk van Windows op <b>Start</b> en kies <b>Programma's, HP LaserJet 1000</b> en <b>Verwijderen</b>. Trek het netsnoer uit de printer. Installeer de software van de printer vanaf de cd. Sluit het netsnoer weer aan op de printer. <b>Opmerking</b> Sluit alle geopende toepassingen. Als u een toepassing wilt afsluiten die als pictogram in de taakbalk wordt weergegeven, klikt u met de rechtermuisknop op het pictogram en kiest u <b>Sluiten</b> of <b>Uitschakelen</b>.</li><li>● Controleer de hoeveelheid vrije schijfruimte van het station waarop u de printersoftware installeert. Maak indien nodig ruimte vrij en installeer de printersoftware opnieuw.</li><li>● Voer indien nodig het defragmentatieprogramma uit en installeer de printersoftware opnieuw.</li></ul>
De printer bevindt zich in de modus Klaar, maar er wordt niets afgedrukt	<ul style="list-style-type: none"><li>● Installeer de printersoftware opnieuw. Klik in de taakbalk van Windows op <b>Start</b> en kies <b>Programma's, HP LaserJet 1000</b> en <b>Verwijderen</b>. Trek het netsnoer uit de printer. Installeer de software van de printer vanaf de cd. Sluit het netsnoer weer aan op de printer. <b>Opmerking</b> Sluit alle geopende toepassingen. Als u een toepassing wilt afsluiten die als pictogram in de taakbalk wordt weergegeven, klikt u met de rechtermuisknop op het pictogram en kiest u <b>Sluiten</b> of <b>Uitschakelen</b>.</li><li>● Druk een printertestpagina af. Zie <a href="#">Printertestpagina afdrukken</a> voor instructies.</li></ul>

---

# Afdrukkwaliteit verbeteren

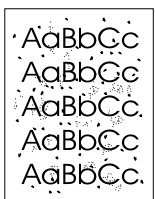
In dit hoofdstuk treft u informatie aan over het herkennen en corrigeren van afdrukdefecten.

## Lichte of vage afdruk



- De toner is bijna op. Zie [Tonercassettes](#) voor meer informatie.
- Het afdruk materiaal voldoet wellicht niet aan de specificaties van Hewlett-Packard (het materiaal is bijvoorbeeld te vochtig of te ruw). Zie [Specificaties voor afdruk materiaal](#) voor meer informatie.
- Als de hele pagina te licht is, kan de afdrukdensiteit te licht staan ingesteld of is de EconoMode ingeschakeld. Open de printereigenschappen. Zie [Printereigenschappen \(driver\)](#) voor instructies. Klik op de tab **Configureren** en pas de instelling **Afdrukdensiteit** aan. Klik op de tab **Afwerking** en schakel het selectievakje **EconoMode (toner besparen)** uit. Zie [Toner besparen](#) voor meer informatie.

## Tonerspatten



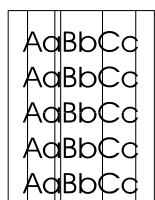
- Het afdruk materiaal voldoet wellicht niet aan de specificaties van Hewlett-Packard (het materiaal is bijvoorbeeld te vochtig of te ruw). Zie [Specificaties voor afdruk materiaal](#) voor meer informatie.
- De printer moet mogelijk worden gereinigd. Zie [Printer reinigen](#) of [Papierbaan reinigen](#) voor instructies.

## Weggevalen plekken



- Er kan één vel papier beschadigd zijn. Probeer de taak opnieuw af te drukken.
- De vochtigheidsgraad van het afdruk materiaal is ongelijkmatig of er zitten vochtige plekken op. Probeer af te drukken op nieuw materiaal. Zie [Specificaties voor afdruk materiaal](#) voor meer informatie.
- De hele stapel afdruk materiaal voldoet niet aan de specificaties. Door het fabricageproces kunnen sommige gebieden toner afstoten. Probeer een andere soort of een ander merk afdruk materiaal.
- De tonercassette kan defect zijn. Zie [Tonercassettes](#) voor meer informatie.

## Verticale strepen



- Zorg ervoor dat de klep van de invoerlade op zijn plaats zit.
- Er zitten waarschijnlijk krassen op de lichtgevoelige cilinder in de tonercassette. Installeer een nieuwe HP tonercassette. Zie [Tonercassette verwisselen](#) voor instructies.

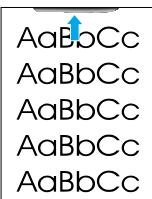




## Grijze achtergrond

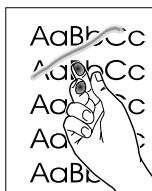
- Zorg ervoor dat de klep van de invoerlade op zijn plaats zit.
- Open de printereigenschappen. Zie [Printereigenschappen \(driver\)](#) voor instructies. Klik op de tab **Configureren** en verlaag de waarde bij de instelling **Afdrukdensiteit**. Hierdoor vermindert de achtergrondschaduw.
- Gebruik afdrukmetaal met een lichter basisgewicht. Zie [Specificaties voor afdrukmetaal](#) voor meer informatie.
- Controleer de omgeving rondom de printer. Zeer droge omstandigheden (lage vochtigheidsgraad) kunnen de achtergrondschaduw verergeren.
- Installeer een nieuwe HP tonercassette. Zie [Tonercassette verwisselen](#) voor instructies.

## Tonervegen



- Als er tonervegen zitten op het gedeelte van het materiaal dat het eerst wordt ingevoerd, zijn de papiergeleiders waarschijnlijk vuil. Veeg de papiergeleiders schoon met een droge, pluisvrije doek. Zie [Printeronderdelen herkennen](#) of [Printer reinigen](#) voor meer informatie.
- Controleer de soort afdrukmetaal en de kwaliteit.
- Installeer een nieuwe HP tonercassette. Zie [Tonercassette verwisselen](#) voor instructies.
- De temperatuur van de printer kan te laag zijn. Open de printereigenschappen. Zie [Printereigenschappen \(driver\)](#) voor instructies. Klik op de tab **Papier** en controleer of u het juiste materiaal hebt geselecteerd in de keuzelijst **Optimaliseren voor**.

## Losse toner



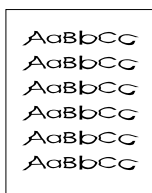
- Reinig de binnenkant van de printer. Zie [Printer reinigen](#) voor instructies.
- Controleer de soort afdrukmetaal en de kwaliteit. Zie [Specificaties voor afdrukmetaal](#) voor meer informatie.
- Installeer een nieuwe HP tonercassette. Zie [Tonercassette verwisselen](#) voor instructies.
- Open de printereigenschappen. Zie [Printereigenschappen \(driver\)](#) voor instructies. Klik op de tab **Papier** en controleer of u het juiste materiaal hebt geselecteerd in de keuzelijst **Optimaliseren voor**.
- Steek de stekker van de printer rechtstreeks in het stopcontact en niet in een verlengsnoer.

## Steeds terugkerende verticale defecten



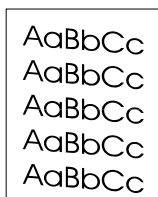
- De tonercassette kan beschadigd zijn. Als een vlek steeds opnieuw op dezelfde plaats op de pagina verschijnt, moet u een nieuwe HP tonercassette installeren. Zie [Tonercassette verwisselen](#) voor instructies.
- Er zit mogelijk toner op de interne onderdelen. Zie [Printer reinigen](#) voor meer informatie. Als de defecten zich voordoen op de achterkant van de pagina, zal het probleem waarschijnlijk vanzelf verdwijnen als er nog een paar pagina's zijn afgedrukt.
- Open de printereigenschappen. Zie [Printereigenschappen \(driver\)](#) voor instructies. Klik op de tab **Papier** en controleer of u het juiste materiaal hebt geselecteerd in de keuzelijst **Optimaliseren voor**.

## Vervormde tekens



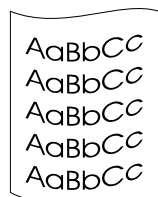
- Als lettertekens vervormd zijn en een hol effect hebben, is het afdrukmetaal mogelijk te glad. Probeer een ander soort afdrukmetaal. Zie [Specificaties voor afdrukmetaal](#) voor meer informatie.
- Als lettertekens vervormd zijn en een golvend effect hebben, kan het zijn dat de printer onderhoud nodig heeft. Druk de Windows-testpagina af. Als de lettertekens vervormd zijn, moet u contact opnemen met een door HP geautoriseerde dealer of onderhoudstechnicus. Zie [Service en ondersteuning](#) voor meer informatie.

## Scheef afgedrukte pagina



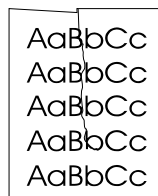
- Zorg ervoor dat het afdrukmetaal op de juiste manier is geladen en dat de papiergeleiders niet te strak of juist te los tegen de stapel papier aanliggen. Zie [Invoerlade met afdrukmetaal vullen](#) voor meer informatie.
- De invoerlade is mogelijk te vol. Zie [Invoerlade met afdrukmetaal vullen](#) voor meer informatie.
- Controleer de soort afdrukmetaal en de kwaliteit. Zie [Specificaties voor afdrukmetaal](#) voor meer informatie.

## Golvende tekens



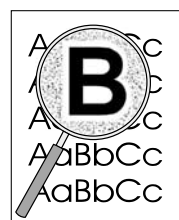
- Controleer de soort afdrukmetaal en de kwaliteit. Afdrukmetaal krult om door warmte en vochtigheid. Zie [Specificaties voor afdrukmetaal](#) voor meer informatie.
- Het kan zijn dat het afdrukmetaal al te lang in de invoerlade zit. Draai de stapel papier om in de lade. Ook kunt u proberen het afdrukmetaal 180° te draaien in de invoerlade.
- Open de vlakke uitvoerklap en probeer hierdoor af te drukken. Zie [Papieruitvoerbanen van de printer](#) voor meer informatie.
- De printer kan te heet zijn. Open de printereigenschappen. Zie [Printereigenschappen \(driver\)](#) voor instructies. Klik op de tab **Papier** en controleer of u het juiste metaal hebt geselecteerd in de keuzelijst **Optimaliseren voor**.

## Kreukels of plooiën



- Zorg ervoor dat het afdrukmetaal op de juiste manier is geladen. Zie [Invoerlade met afdrukmetaal vullen](#) voor meer informatie.
- Controleer de soort afdrukmetaal en de kwaliteit. Zie [Specificaties voor afdrukmetaal](#) voor meer informatie.
- Open de vlakke uitvoerklap en probeer hierdoor af te drukken. Zie [Papieruitvoerbanen van de printer](#) voor meer informatie.
- Draai de stapel papier in de lade om. Ook kunt u proberen het afdrukmetaal 180° te draaien in de invoerlade.

## Toner uitgesmeerd rond letters



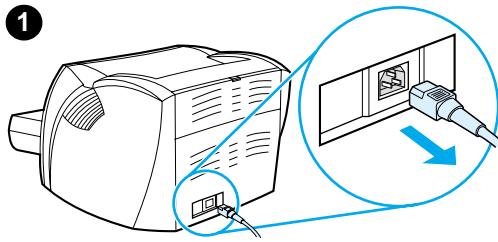
- Open de printereigenschappen. Zie [Printereigenschappen \(driver\)](#) voor instructies. Klik op de tab **Configureren** en selecteer **Aan** bij de optie voor overdrachtsinstellingen.
- Als grote hoeveelheden toner worden uitgesmeerd rond de tekens, is het mogelijk dat de toner niet hecht aan het afdrukmetaal. Een beetje toner rondom de lettertekens is normaal voor een laserprinter. Probeer een ander soort afdrukmetaal. Zie [Specificaties voor afdrukmetaal](#) voor meer informatie.
- Draai de stapel papier in de lade om.
- Gebruik metaal dat is vervaardigd voor laserprinters. Zie [Specificaties voor afdrukmetaal](#) voor meer informatie.

## Printer reinigen

Tijdens het afdrukken kunnen zich toner, afdrukmetaal- en stofdeeltjes verzamelen binnenin de printer. Dit kan na verloop van tijd afdrukproblemen veroorzaken, zoals tonerspatten of vegen. Om dit soort problemen te verhelpen en te voorkomen, kunt u de ruimte rondom de tonercassette en de papierbaan reinigen. Zie de volgende gedeelten voor meer informatie:

- [Ruimte rondom tonercassette reinigen](#)
- [Papierbaan reinigen](#)

## Ruimte rondom tonercassette reinigen

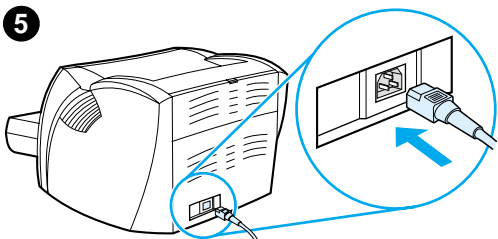
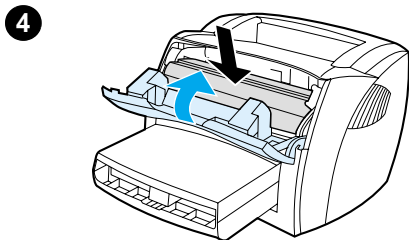
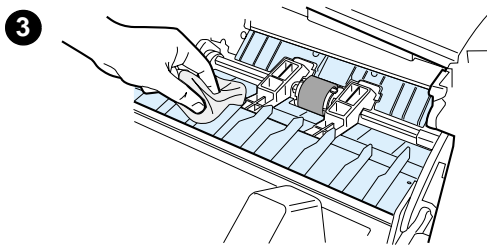
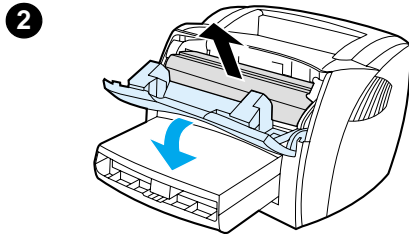


U hoeft de ruimte rondom de tonercassette niet vaak te reinigen. Het reinigen van deze ruimte kan de afdrukkwaliteit echter wel verbeteren.

- 1 Trek het netsnoer uit de printer en laat het apparaat afkoelen.
- 2 Open de tonerklep en verwijder de tonercassette.

### VOORZICHTIG

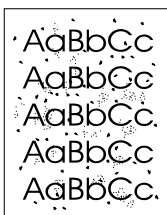
Stel de tonercassette niet bloot aan direct licht om beschadiging van de cassette te voorkomen. Bedek de tonercassette indien nodig. Raak de zwarte sponsrol binnenin de printer niet aan. Hierdoor kunt u de printer beschadigen.



- 3 Veeg eventuele tonerresten met een droge, pluisvrije doek van de papierbaan en de ruimte voor de tonercassette.
- 4 Plaats de tonercassette terug en sluit de tonerklep.
- 5 Sluit het netsnoer weer aan op de printer.

## Papierbaan reinigen

Als de afdrucken tonerspatten of -vlekken bevatten, kunt u met het reinigingspakket van HP LaserJet overtollige afdrukmetaal- en tonerdeeltjes verwijderen die zich hebben opgehoopt op de printer en de rollen. Het reinigen van de papierbaan verlengt de levensduur van de printer.



---

### Opmerking

---

Voor het beste resultaat kunt u het best een vel transparant gebruiken. Als u geen transparanten hebt, kunt u afdrukmetaal voor kopieerapparaten (70 tot 90 g/m<sup>2</sup>) met een glad oppervlak gebruiken.

- 1 Zorg ervoor dat de printer niet actief is en dat het statuslampje Klaar brandt.
- 2 Plaats het afdrukmetaal in de invoerlade.
- 3 Open de printereigenschappen. Zie [Printereigenschappen \(driver\)](#) voor instructies. Klik op de tab **Configureren** en klik op de startoptie in het gedeelte voor reinigingspagina.

Het reinigingsproces duurt ongeveer 2 minuten.

## Papierstoringen verhelpen

Soms loopt afdrukmetaal vast tijdens het afdrukken. Mogelijke oorzaken hiervoor zijn:

- Het papier is niet goed in de invoerlade geplaatst of de lade is te vol. Zie [Invoerlade met afdrukmetaal vullen](#) voor meer informatie.
- Het afdrukmetaal voldoet niet aan de HP specificaties. Zie [Specificaties voor afdrukmetaal](#) voor meer informatie.

---

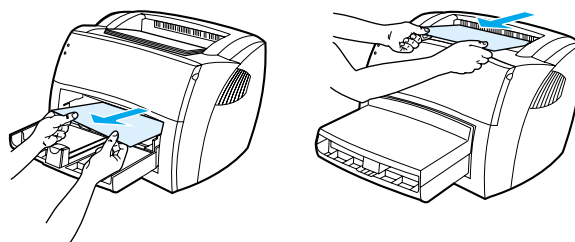
### Opmerking

---

Als u de invoerlade bijvult, moet u altijd eerst al het metaal uit de lade halen en de stapel met nieuw metaal recht leggen. Zo voorkomt u dat meerdere vellen papier tegelijkertijd in de printer worden ingevoerd en is de kans dat papier vastloopt kleiner.

Een foutbericht in de software en de statuslampjes van de printer waarschuwen u als er een papierstoring is. Zie [Patronen statuslampjes](#) voor meer informatie.

### Plaatsen waar papier vaak vastloopt



- **Tonercassette:** Zie [Vastgelopen pagina verwijderen](#) voor instructies.
- **Invoerlade:** Als de pagina nog uit de invoerlade steekt, moet u proberen deze er voorzichtig uit te trekken, zonder de pagina te scheuren. Zie [Vastgelopen pagina verwijderen](#) voor instructies als u weerstand voelt.
- **Papieruitvoerbanen:** Als de pagina uit de uitvoerbak steekt, moet u proberen deze er voorzichtig uit te trekken, zonder de pagina te scheuren. Zie [Vastgelopen pagina verwijderen](#) voor instructies als u weerstand voelt.

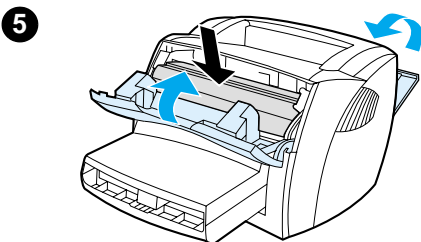
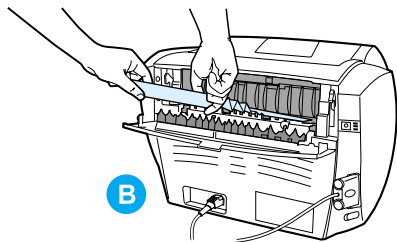
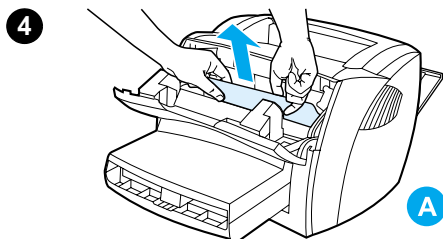
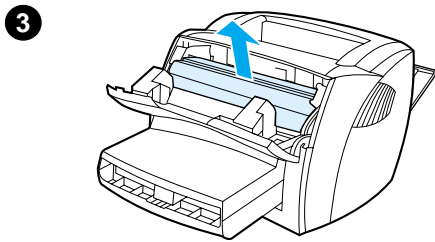
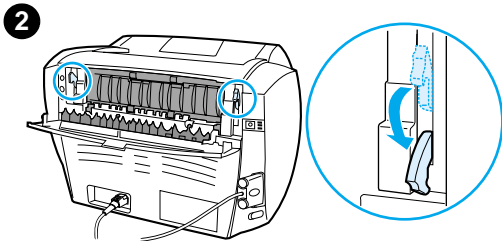
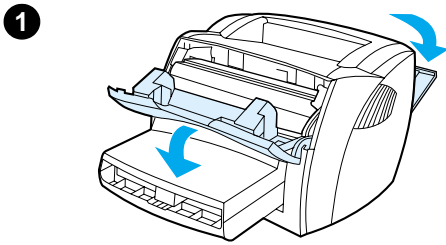
---

### Opmerking

---

Er kan losse toner in de printer zitten na een papierstoring. Dit probleem is verholpen nadat u een paar vellen hebt afgedrukt.

## Vastgelopen pagina verwijderen



### VOORZICHTIG

Door papierstoringen kan er losse toner op de pagina komen. Als u toner op uw kleding hebt gemorst, veegt u dit met een droge doek af. De kleding moet u in koud water wassen. *Warm water heeft tot gevolg dat de toner zich vastzet in de stof.*

- 1 Open de tonerklep en de vlakke uitvoerklap.
- 2 Draai de ontgrendelingshendels voor papierstoringen naar beneden.

### VOORZICHTIG

Stel de tonercassette niet bloot aan direct licht, om beschadiging te voorkomen.

- 3 Verwijder de tonercassette en leg deze opzij.
- 4 Pak het zichtbare gedeelte van het afdruckmateriaal met beide handen vast en trek het materiaal voorzichtig uit de printer. Vergeet niet tevens het tonercassettegedeelte (A) en de rechte papierbaan (B) te controleren op papierstoringen.
- 5 Nadat u het vastgelopen materiaal hebt verwijderd, plaatst u de tonercassette terug en sluit u de tonerklap en de vlakke uitvoerklap.

### Opmerking

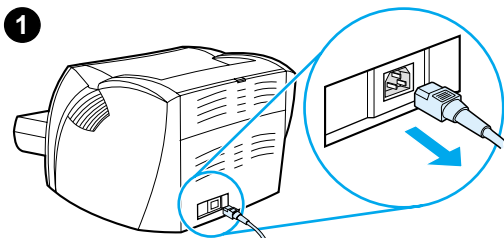
De ontgrendelingshendels sluiten automatisch als u de vlakke uitvoerklap sluit.

Het kan zijn dat u de printer na een papierstoring even uit en weer aan moet zetten.

### Opmerking

Als u de invoerlade bijvult, moet u eerst al het materiaal uit de lade halen en de stapel met nieuw materiaal recht leggen.

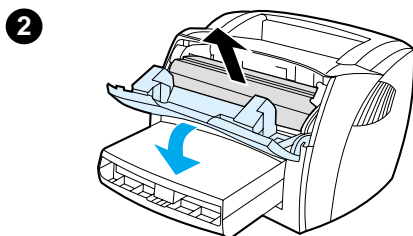
## Transportrol vervangen



Als zich regelmatig transportstoringen voordoen (er wordt geen papier ingevoerd of er worden meerdere vellen tegelijkertijd ingevoerd), kan het zijn dat de transportrol aan vervanging toe is. Zie [Accessoires en bestelinformatie](#) voor het bestellen van een nieuwe transportrol.

### VOORZICHTIG

Als u zich niet aan deze procedure houdt kan de printer beschadigd raken.



1 Trek het netsnoer uit de printer en laat het apparaat afkoelen.

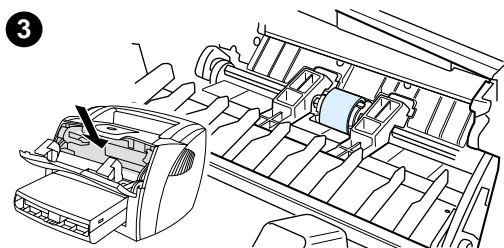
2 Open de tonerklap en verwijder de tonercassette.

3 Zoek de transportrol.

4 Maak de kleine, witte lipjes aan beide zijden van de transportrol los en draai de rol naar voren.

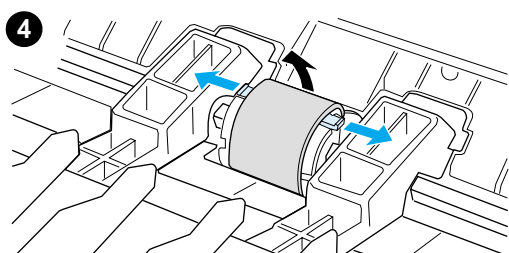
5 Trek de transportrol voorzichtig omhoog en uit de printer.

6 Plaats het nieuwe of gereinigde onderdeel in de sleuf van de oude transportrol. Zie [Transportrol reinigen](#) voor instructies.

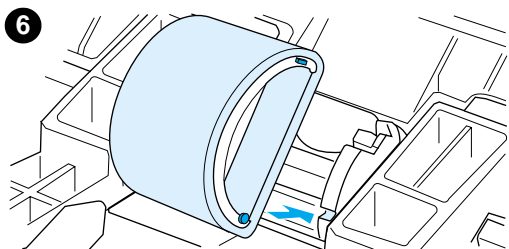
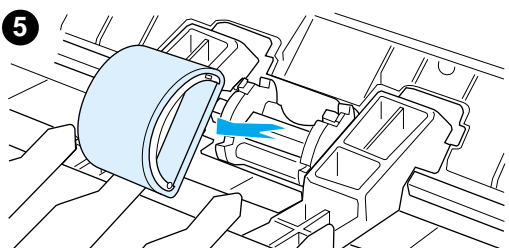


### Opmerking

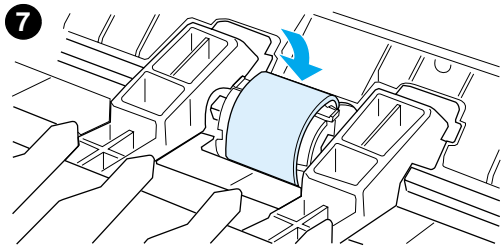
Ronde en rechthoekige pinnen aan beide kanten zorgen ervoor dat de transportrol op de juiste manier wordt geplaatst.



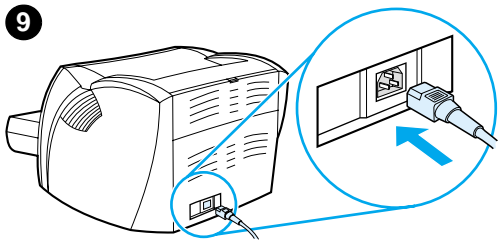
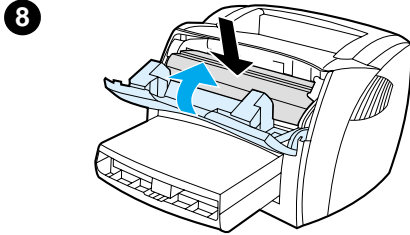
Zie volgende pagina.



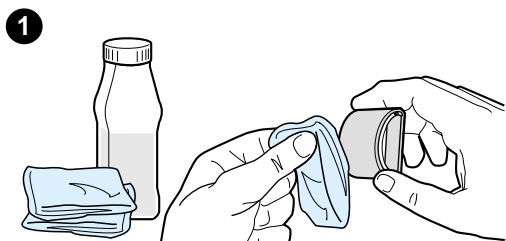




- 7 Draai de bovenkant van de nieuwe transportrol van u af totdat beide zijden op hun plaats klikken.
- 8 Plaats de tonercassette terug en sluit de tonerklap.
- 9 Steek de stekker van de printer in het stopcontact om de printer weer in te schakelen.



## Transportrol reinigen



In plaats van de transportrol te vervangen kunt u de rol ook reinigen.

Verwijder de transportrol zoals beschreven in stap 1 tot en met 5 van [Transportrol vervangen](#).

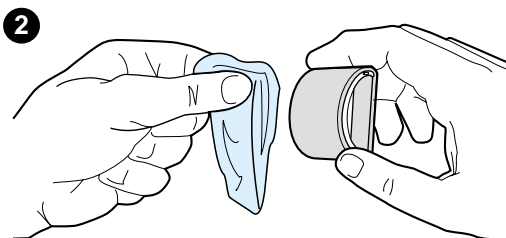
- 1 Bevochtig een pluisvrije doek met isopropylalcohol en wrijf de rol schoon.

---

### WAARSCHUWING

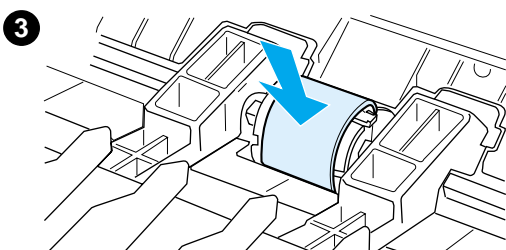
Alcohol is ontvlambaar. Houd de alcohol en de doek niet dicht bij open vuur. Wacht tot de alcohol helemaal is opgedroogd voordat u de printer dichtdoet en het netsnoer aansluit.

---

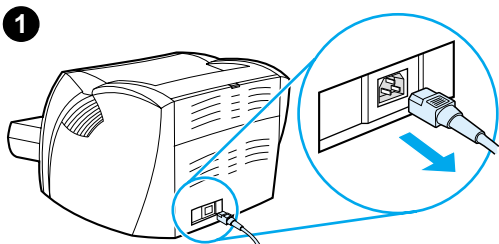


- 2 Wrijf met een droge, pluisvrije doek losgeweekt vuil van de transportrol.

- 3 Laat de transportrol helemaal opdrogen voordat u deze in de printer terugplaatst (zie stap 6 tot en met 9 van [Transportrol vervangen](#)).

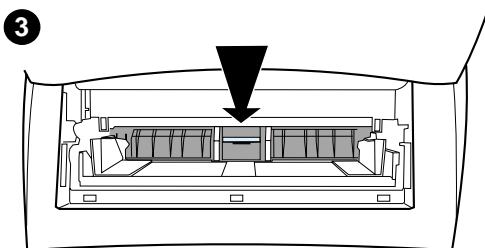
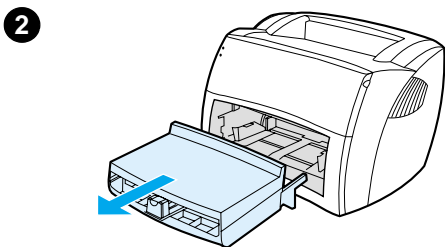


# Scheidingskussen vervangen



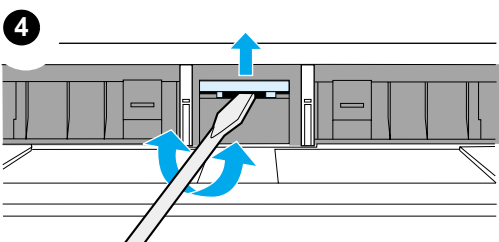
## Opmerking

Reinig de transportrol voordat u het scheidingskussen vervangt. Zie [Transportrol reinigen](#) voor instructies.



Als er meerdere pagina's tegelijk uit de invoerlade worden ingevoerd, kan het zijn dat u het scheidingskussen van de printer moet vervangen. Terugkerende invoerproblemen wijzen erop dat het scheidingskussen is versleten. Zie [Accessoires en bestelinformatie](#) voor het bestellen van een nieuw scheidingskussen.

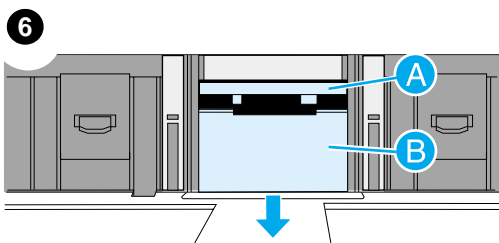
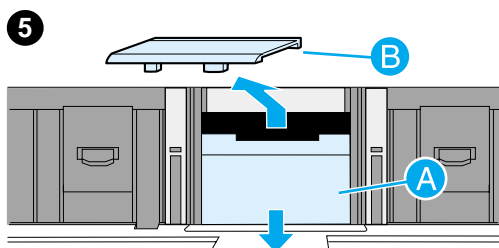
- 1 Trek het netsnoer uit de printer en laat het apparaat afkoelen.
- 2 Verwijder de invoerlade.
- 3 Zoek het blauwe scheidingskussen.
- 4 U wrikt het scheidingskussen los uit de geveerde basis door een schroevendraaier met een platte kop in de gleuf onder het scheidingskussen te plaatsen en te draaien totdat de lipjes los zijn.
- 5 Reik met een hand door de opening en duw de basis naar beneden (B). Trek het scheidingskussen met de andere hand omhoog (B).
- 6 Plaats het nieuwe scheidingskussen met een hand in de sleuf van het oude scheidingskussen (A). Reik met de andere hand door de opening van de invoerlade en duw de basis naar beneden (B).



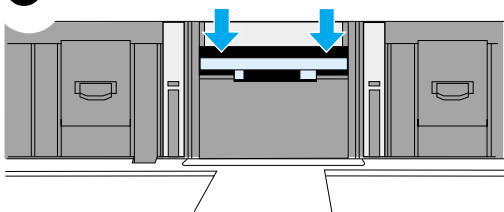
## Opmerking

Het lipje aan de rechterkant is groter zodat u het scheidingskussen juist kunt plaatsen.

Zie volgende pagina.



7

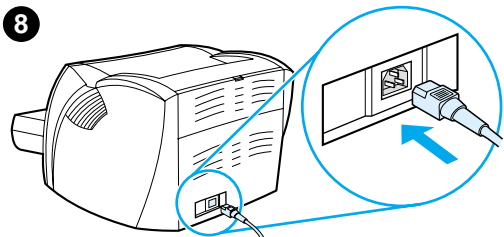


7 Klik beide zijden van het scheidingskussen stevig op hun plaats.

**VOORZICHTIG**

Het scheidingskussen moet recht zitten. Er mag geen ruimte zitten tussen het scheidingskussen en de geveerde basis. Als het scheidingskussen niet recht zit of als u aan een kant ruimte ziet, verwijdert u het kussen weer. Zorg dat het grootste lipje aan de rechterkant zit, plaats het scheidingskussen terug en klik beide zijden op hun plaats.

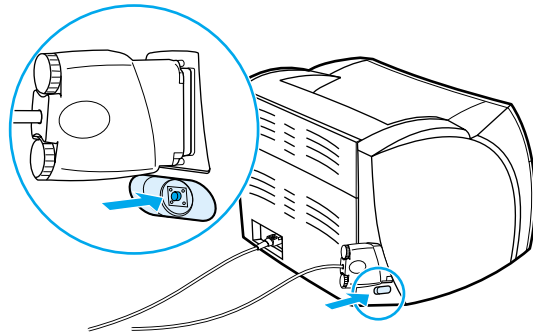
8



8 Plaats de transportrol, de tonercassette en de invoerlade terug. Steek de stekker in het stopcontact en zet de printer weer aan.

## Printertestpagina afdrukken

Met de printertest kunt u controleren of de printer werkt. Druk op de testknop om een printertestpagina af te drukken.



De printertestpagina wordt afgedrukt als een gestreepte pagina of als een volledig zwarte pagina. Als de printertestpagina niet wordt afgedrukt, raadpleegt u [Patronen statuslampjes](#) voor meer informatie. Als de printertestpagina wordt afgedrukt als een witte pagina raadpleegt u [Ontbrekende afbeeldingen of tekst, of blanco pagina's](#) voor meer informatie.



# 7 Service en ondersteuning

In dit hoofdstuk treft u informatie aan over de volgende onderwerpen:

- [Beschikbaarheid](#)
- [Service voor hardware](#)
- [Verlenging van de garantie](#)
- [Richtlijnen voor het opnieuw inpakken van de printer](#)
- [Service-informatieformulier](#)
- [Ondersteuning van Hewlett-Packard](#)
- [Wereldwijde verkoop- en servicekantoren](#)

## Beschikbaarheid

Hewlett-Packard kent wereldwijd een groot aantal opties voor service en ondersteuning. Welke mogelijkheid voor u beschikbaar is, hangt af van de plaats waar u zich bevindt.

## Service voor hardware

De garantie van de HP LaserJet 1000 serie printer varieert afhankelijk van de datum en het land of de regio van aanschaf.

Voor reparatie van producten die onder de garantie vallen, neemt u contact op met de afdeling klantenservice in het betreffende land of gebied. Zie [Nummers voor ondersteuning](#) voor meer informatie. Hewlett-Packard voldoet op een van de volgende manieren aan de garantie.

- Reparatie van het product.
- Levering van onderdelen waarmee u de reparatie aan het product zelf kunt uitvoeren.
- Vervanging van het product door nieuw product.
- Vervanging van het product door een nieuw of gerepareerd product met gelijke of grotere functionaliteit.
- Teruggave van de aanschafprijs.
- Verzoek om het product te retourneren naar een officiële serviceleverancier.

## Verlenging van de garantie

HP SupportPack biedt dekking voor het HP product en voor alle door HP geleverde interne onderdelen. Via de HP SupportPack kunt u kiezen uit Express Exchange of service op uw locatie. U dient HP SupportPack binnen 90 dagen na aankoop van het HP product aan te schaffen. Ga voor meer informatie naar de volgende website van HP:

[http://www.hp.com/peripherals2/care\\_netlj/index.html](http://www.hp.com/peripherals2/care_netlj/index.html)

U kunt ook contact opnemen met de afdeling voor klantenservice en -ondersteuning van HP. Zie [Ondersteuning van Hewlett-Packard](#) voor de juiste telefoonnummers en overige informatie.



## Richtlijnen voor het opnieuw inpakken van de printer

Gebruik de volgende richtlijnen bij het opnieuw inpakken van de printer:

- Stuur zo mogelijk afdrukvoorbeelden mee en vijf tot tien vellen papier waarop niet goed kon worden afgedrukt.
- Verwijder eventuele kabels, laden en optionele accessoires die u aan de printer hebt bevestigd. Bewaar deze op een veilige plaats.
- Verwijder de tonercassette en bewaar deze op een veilige plaats.

---

### VOORZICHTIG

---

Voorkom schade aan de tonercassette door deze in de oorspronkelijke verpakking te bewaren of ervoor te zorgen dat de cassette niet wordt blootgesteld aan licht.

- Gebruik indien mogelijk het oorspronkelijke verpakkingsmateriaal. *Transportschade die het resultaat is van een onjuiste verpakking, valt onder uw verantwoordelijkheid.* Als u niet meer beschikt over de oorspronkelijke verpakking van de printer, neemt u contact op met een lokaal transportbedrijf voor informatie over het opnieuw inpakken van de printer.
- Stuur een volledig ingevuld exemplaar mee van het service-informatieformulier. Zie het [Service-informatieformulier](#).
- U kunt de apparatuur het beste voor verzending verzekeren.

# Service-informatieformulier

## Service-informatieformulier

---

Wie stuurt de apparatuur terug?

Datum:

---

Contactpersoon:

Telefoon:

---

Tweede contactpersoon:

Telefoon:

---

Retouradres:

Speciale verzendinstructies:

---

Wat wordt verzonden?

Modelnummer:

Serienummer:

---

Stuur alle relevante afdrukken mee als u apparatuur terugzendt. Verzend **geen** accessoires die voor de reparatie niet nodig zijn (bijvoorbeeld invoerladen, handleidingen en reinigingsmateriaal).

### Wat moet er worden gedaan?

1. Beschrijf de omstandigheden waaronder de storing zich voordeed. (Wat gebeurde er? Waar was u mee bezig toen de storing optrad? Welke software gebruikte u? Kunt u ervoor zorgen dat de storing zich nogmaals voordoet?)

---

2. Als er af en toe sprake is van een storing, hoeveel tijd zit er tussen storingen?

---

3. Is het product aangesloten op een van de volgende apparaten? (Geef fabrikant en model.)

Personal computer:

Modem:

Netwerk:

---

4. Aanvullende opmerkingen:

---

## Ondersteuning van Hewlett-Packard

Gefeliciteerd met de aankoop van dit product. Bij het product ontvangt u een groot aantal ondersteuningsservices van Hewlett-Packard en van onze ondersteuningspartners. Deze services zorgen ervoor dat u de door u gewenste resultaten ziet, snel en vakkundig.

Zorg ervoor dat u het modelnummer, het serienummer, de datum van aankoop en een beschrijving van het probleem bij de hand hebt als u contact opneemt met de vertegenwoordiger van HP.

De volgende ondersteuningsinformatie is beschikbaar:

- [Klantenondersteuning en hulp bij productreparatie \(V.S. en Canada\)](#)
- [Europese Customer Support Center](#)
- [Nummers voor ondersteuning](#)
- [Online services](#)
- [Hulpprogramma's en elektronische informatie verkrijgen](#)
- [Accessoires en benodigdheden direct bij Hewlett-Packard bestellen](#)
- [Ondersteunings-cd Hewlett-Packard Support Assistant](#)
- [Hewlett-Packard service-informatie](#)
- [HP SupportPack](#)

### **Klantenondersteuning en hulp bij productreparatie (V.S. en Canada)**

Gedurende de garantieperiode kunt u van maandag tot en met vrijdag van 6.00 tot 18.00 uur (Mountain time) bellen met +1 (208) 323-2551. Hieraan zijn geen kosten verbonden. U betaalt alleen de standaardkosten voor een interlokaal telefoongesprek. Zorg ervoor dat u het systeem en uw serienummer bij de hand hebt als u contact opneemt.

Na de garantie is er telefonische hulp beschikbaar voor vragen over het product. Bel 1-900-555-1500 (\$2,50\* per minuut, maximaal \$25,00 per gesprek, alleen in de V.S.) of bel +1-800-999-1148 (\$25,00\* per gesprek, Visa of MasterCard, V.S. en Canada). U kunt bellen van maandag tot en met vrijdag van 6.00 tot 18.00 uur (Mountain Time).

*\* Prijswijzigingen voorbehouden.*

## Europese Customer Support Center

### taalopties en landspecifieke opties beschikbaar

Open van maandag tot en met vrijdag van 8.30 tot 18.00 MET

HP levert in veel Europese landen gratis telefonische ondersteuning tijdens de garantieperiode. Sommige telefoonnummers in de lijst zijn echter niet gratis. Raadpleeg de ondersteuningsite op het web <<<http://www.hp.com/cpso-support/guide/psd/cscemea.html>>> voor een overzicht van alle kosten. Als u een van de volgende telefoonnummers belt, wordt u verbonden met een deskundig team dat u snel verder helpt. Als u ondersteuning nodig hebt na afloop van de garantieperiode, kunt u via hetzelfde telefoonnummer hulp krijgen. Hieraan zijn kosten verbonden. U betaalt per geval. Zorg ervoor dat u de volgende informatie beschikbaar hebt als u contact opneemt met Hewlett-Packard: productnaam en serienummer, datum van aankoop en beschrijving van het probleem.

<b>Deens</b>	Denemarken:	(45) 3929-4099
<b>Duits</b>	Duitsland:	(49) (180) 525-8143
	Oostenrijk:	(43) (0) 0810 006-080
<b>Engels</b>	Ierland:	(353) (1) 662-5525
	Internationaal:	(44) (171) 512-5202
	Verenigd Koninkrijk:	(44) (171) 512-5202
<b>Fins</b>	Finland:	(358) 0203-47288
<b>Frans</b>	België:	(32) (0) 2 626-8807
	Frankrijk:	(33) (01) 43-62-3434
	Zwitserland:	(41) (84) 880-1111
<b>Italiaans</b>	Italië:	(39) (2) 264-10350
<b>Nederlands</b>	België:	(32) (0) 2 626-8806
	Nederland:	(31) (20) 606-8751
<b>Noors</b>	Noorwegen:	(47) 2211-6299
<b>Portugees</b>	Portugal:	(351) 21 317-6333
<b>Spaans</b>	Spanje:	(34) (90) 232-1123
<b>Zweeds</b>	Zweden:	(46) (8) 619-2170

## Nummers voor ondersteuning

Zie [Wereldwijde verkoop- en servicekantoren](#) voor ondersteuning na afloop van uw garantieperiode, aanvullende services voor productreparatie of voor informatie als uw land of regio niet in de volgende lijst staat vermeld.

Argentinië	(5411) 4778-8380
Australië	(61) (3) 8877-8000
België (Frans)	(32) (0) 2 626-8807
België (Nederlands)	(32) (0) 2 626-8806
Brazilië	(011) 829-6612
Bulgarije	359 2 960 19 40
Canada	(1) (800) 387-3867
Chili	800-360999
China	(86) (10) 6564-5959
Denemarken	(45) 3929-4099
Duitsland	(49) (180) 525-8143
Filippijnen	(63) (2) 867-3551
Finland	(358) 0203-47288
Frankrijk	(33) (01) 43-62-3434
Griekenland	(30) (0) 619-6411
Hongarije	(365) (0) 1 382-1111
Hongkong	(852) 300-28-555
Ierland	(353) (1) 662-5525
India	(91) (11) 682-6035
Indonesië	(62) (21) 350-3408
Internationaal (Europees Engels)	(44) (171) 512-5202
Israël	(972) (9) 9 52 48 48
Italië	(39) (2) 264-10350
Japan	(81) (3) 3335-9800
Korea	(82) (2) 3270-0700
Korea (buiten Seoul)	(080) 999-0700
Maleisië	(60) (3) 2695-2566
Maleisië (Penang)	1 300 88 00 28
Mexico	800 427-6684
Nederland	(31) (20) 606-8751
Nieuw-Zeeland	(64) (9) 356-6640 of 0800 445-543 (gratis)
Noorwegen	(47) 2211-6299
Oekraïne	7 (380-44) 490-3520
Oostenrijk	(43) (0) 0810 006-080
Polen	(48) (22) 519-0600
Portugal	(351) 21 317-6333
Roemenië	40 1 315 44 42 of 01 3154442 (lokaal)
Rusland (Moskou)	(7) (095) 797-3520
Rusland (St. Petersburg)	7-812 346 7997
Saudi-Arabië	971 4 883 8454
Singapore	(65) 272-5300
Spanje	(34) (90) 232-1123
Taiwan	(886) (02) 2717-0055

Thailand	66 (2) 661-4000
Tsjechië	(42) (2) 61307310
Turkije	(90) (212) 221 6969
Verenigd Koninkrijk	(44) (171) 512-5202
Verenigde Arabische Emiraten	971-4-8838454
Verenigde Staten	(208) 323-2551
Vietnam	84 (8) 823-4530
Zuid-Afrika (binnen Republiek Zuid-Afrika)	086 000 1030
Zuid-Afrika (buiten Republiek Zuid-Afrika)	27-11 258 9301
Zweden	(46) (8) 619-2170
Zwitserland	(41) (84) 880-1111

## Online services

De volgende services zijn 24 uur per dag beschikbaar voor informatie via uw modem.

### URL op het World Wide Web

U kunt printerdrivers, bijgewerkte HP printersoftware en informatie over producten en ondersteuning opvragen bij de volgende sites:

in de Verenigde Staten	<a href="http://www.hp.com/support/lj1000_software">http://www.hp.com/support/lj1000_software</a>
in Europa	<a href="http://www2.hp.com">http://www2.hp.com</a>

U kunt printerdrivers downloaden via de volgende sites:

in Korea	<a href="http://www.hp.co.kr">http://www.hp.co.kr</a>
in Taiwan	<a href="http://www.hp.com.tw">http://www.hp.com.tw</a>
of de lokale website met drivers	<a href="http://www.dds.com.tw">http://www.dds.com.tw</a>

### America Online

America Online/Bertelsmann is beschikbaar in de Verenigde Staten, Frankrijk, Duitsland en het Verenigd Koninkrijk. U vindt hier printerdrivers, bijgewerkte HP printersoftware en ondersteuningsdocumentatie met antwoorden op uw vragen over producten van HP. Gebruik als sleutelwoord HP of bel 1-800-827-6364 en schrijf u in als "preferred customer 1118". In Europa kunt u de volgende nummers bellen:

Duitsland	0180 531 31 64
Frankrijk	++353 1 704 90 00
Oostenrijk	0222 58 58 485
Verenigd Koninkrijk	0800 279 1234
Zwitserland	0848 80 10 11

### CompuServe™

Op de HP gebruikersforums van CompuServe (GO HP) vindt u printerdrivers en bijgewerkte HP printersoftware en kunt u interactief technische informatie delen met andere leden. U kunt ook bellen met 1-800-524-3388 en vragen naar "representative 51" om u in te schrijven. (CompuServe is ook beschikbaar in het Verenigd Koninkrijk, Frankrijk, België, Zwitserland, Duitsland en Oostenrijk.)

## Hulpprogramma's en elektronische informatie verkrijgen

U kunt printerdrivers aanvragen op de volgende locaties:

### V.S. en Canada

**Telefoon:** (805) 257-5565  
**Post:** Hewlett-Packard Co.  
P.O. Box 1754  
Greeley, CO 80632  
U.S.A.  
**Fax:** (805) 257-6866

### Zuidoost-Azië

Voor Hongkong, Indonesië, Filippijnen, Maleisië of Singapore: Fulfill Plus: (65) 740-4477.  
Voor Korea (82) (2) 3270-0700.

### Australië, Nieuw-Zeeland en India

Australië en Nieuw-Zeeland (61) (2) 565-6099. India (91) (11) 682-6035.

### Europa

Bel in het Verenigd Koninkrijk (44) (142) 986-5511. Bel in Ierland en alle landen buiten het Verenigd Koninkrijk (44) (142) 986-5511.

## Accessoires en benodigdheden direct bij Hewlett-Packard bestellen

Bel in de V.S. 1-800-538-8787. Bel in Canada 1-800-387-3154.

## Ondersteunings-cd Hewlett-Packard Support Assistant

Dit ondersteuningsprogramma biedt een uitgebreid online systeem voor het verschaffen van technische informatie en informatie over HP producten. Als u een abonnement wilt op deze kwartaalservice, belt u in de V.S. of Canada 1-800-457-1762. Bel in Hongkong, Indonesië, Maleisië en Singapore Fulfill Plus, (65) 740-4477.

## Hewlett-Packard service-informatie

Voor de naam van een officiële HP serviceleverancier belt u 1-800-243-9816 (V.S.) of 1-800-387-3867 (Canada).

## HP SupportPack

Bel 1-800-835-4747 (alleen V.S.).

Neem buiten de V.S. contact op met uw officiële HP dealer.

U kunt ook naar de volgende website gaan:

[http://www.hp.com/peripherals2/care\\_netlj/index.html](http://www.hp.com/peripherals2/care_netlj/index.html)



## Wereldwijde verkoop- en servicekantoren

Neem contact op met de afdeling voor klantenondersteuning voordat u belt met een verkoop- en servicekantoor van Hewlett-Packard. U vindt de nummers voor Klantenondersteuning in het gedeelte [Ondersteuning van Hewlett-Packard](#). Stuur geen producten terug naar de verkoop- en servicekantoren van Hewlett-Packard.

Ga naar <http://www.hp.com> voor het telefoonnummer van het verkoop- en servicekantoor in uw land of regio. Ga naar de introductiepagina, selecteer uw land of regio en volg de koppelingen om contact op te nemen met HP en adressen van kantoren te verkrijgen.



# A Printerspecificaties

In dit hoofdstuk treft u informatie aan over de volgende onderwerpen:

- [Specificaties](#)
- [FCC-voorschriften](#)
- [Milieuvriendelijk productiebeleid](#)
- [Veiligheid-specificatieblad](#)
- [Wettelijke voorschriften](#)

# Specificaties

## Omgevingseisen

---

In bedrijf	Printer aangesloten op een stopcontact: <ul style="list-style-type: none"><li>• Temperatuur: 10° C tot 32,5° C</li><li>• Vochtigheidsgraad: 20% tot 80% (zonder condensatie)</li></ul> Installeren in een voldoende geventileerde ruimte
------------	--

---

Bij opslag	Printer niet aangesloten op een stopcontact: <ul style="list-style-type: none"><li>• Temperatuur: 0° C tot 40° C</li><li>• Vochtigheidsgraad: 10% tot 80% (zonder condensatie)</li></ul>
------------	--

---

## Akoestiek

---

Geluidsniveau	Tijdens afdrukken: Geluidsniveau van 5,9 dB (voldoet aan ISO 9296) (HP LaserJet 1000 getest bij 10 ppm) <ul style="list-style-type: none"><li>• Geluidsdruk (voor omstanders): 44 dB (A)</li><li>• Geluidsdruk (tijdens bediening van apparaat): 52 dB (A)</li></ul> Tijdens de standbymodus (PowerSave): stil
---------------	--

---

## Elektrische specificaties

---

Voedingsvereisten	<ul style="list-style-type: none"><li>• 110-127Vac (+/-10%), 50/60 Hz (+/-2)</li></ul> <b>of</b> <ul style="list-style-type: none"><li>• 220-240Vac (+/-10%), 50/60 Hz (+/-2)</li></ul>
-------------------	---

---

Stroomverbruik	<ul style="list-style-type: none"><li>• Tijdens afdrukken: 210 W (gemiddeld)</li><li>• Tijdens de standbymodus (PowerSave): 7 W</li></ul>
----------------	---

---

## Fysieke specificaties

---

Afmetingen	<ul style="list-style-type: none"><li>• Breedte: 415 mm</li><li>• Diepte: 486 mm</li><li>• Hoogte: 253 mm</li></ul>
------------	---

---

Gewicht (met cassette)	7,3 kg
------------------------	--------

---

## Printercapaciteit en -prestaties

---

Afdruksnelheid	<ul style="list-style-type: none"><li>● 10 pagina's per minuut</li><li>● Eerste pagina klaar in minder dan vijftien seconden</li></ul>
Capaciteit van invoerlade	250 vellen standaardpapier (75 g/m <sup>2</sup> ) of maximaal 30 enveloppen
Capaciteit van uitvoerbak	125 vellen standaardpapier (75 g/m <sup>2</sup> )
Minimummateriaalformaat	76 x 127 mm
Maximummateriaalformaat	216 x 356 mm
Gewicht van afdrukmetaal	<ul style="list-style-type: none"><li>● Uitvoerbak – 60 tot 105 g/m<sup>2</sup></li><li>● Rechte papierbaan – 60 tot 163 g/m<sup>2</sup></li></ul>
Basisgeheugen	32 KB ROM en 1 MB RAM
Afdrukresolutie	600 dpi (dots per inch)
Belasting	7.000 enkelzijdige pagina's per maand
PCL	Niveau 5e via DOS-toepassingen die worden uitgevoerd in een Windows DOS-omgeving

---

## Poorten

---

USB	1.1
-----	-----

---

## FCC-voorschriften

Deze apparatuur is getest en in overeenstemming bevonden met de beperkingen voor een elektronisch apparaat van Klasse B, conform Deel 15 van de FCC-voorschriften. Deze beperkingen zijn bedoeld om redelijke bescherming te bieden tegen schadelijke storing bij installatie in de huiselijke omgeving. Door deze apparatuur wordt radiofrequentie-energie voortgebracht en verbruikt en kan dit type energie uitgestraald worden. Als de apparatuur niet volgens de instructies geïnstalleerd en gebruikt wordt, kan deze schadelijke radiostoring veroorzaken. Indien de apparatuur volgens de instructies is geïnstalleerd, is er echter geen garantie dat storing in een bepaalde situatie niet zal optreden. Als deze apparatuur schadelijke storing veroorzaakt voor radio- of televisieontvangst, hetgeen kan worden bepaald door de apparatuur uit en aan te zetten, kunt u proberen het probleem op een of meer van de volgende manieren op te lossen:

- Verplaats de ontvangstantenne of wijs deze in een andere richting.
- Vergroot de afstand tussen de apparatuur en het ontvangstapparaat.
- Sluit de apparatuur aan op een stopcontact van een andere groep dan waarop het ontvangstapparaat is aangesloten.
- Raadpleeg uw dealer of een ervaren radio- en tv-monteur.

---

### Opmerking

Veranderingen of aanpassingen aan de printer die niet uitdrukkelijk door Hewlett-Packard zijn goedgekeurd, kunnen de bevoegdheid van de gebruiker om deze apparatuur te gebruiken, tenietdoen.

Gebruik van een afgeschermd interfacekabel is vereist om te voldoen aan de beperkingen van Klasse B van Deel 15 van de FCC-voorschriften.

---

## Milieubescherming

Hewlett-Packard Company spant zich in om op milieuvriendelijke wijze kwalitatief hoogstaande producten te leveren. Dit product beschikt over diverse functies waarmee u de invloed op het milieu tot een minimum kan beperken.

### Geen ozon

Dit product brengt geen meetbaar ozongas (O<sub>3</sub>) voort.

### Minder energieverbruik

Het energieverbruik loopt aanzienlijk terug in de PowerSave-modus. Dit bespaart geld zonder de prestaties van dit product te beïnvloeden. Dit product voldoet aan ENERGY STAR<sup>®</sup>, een programma dat is opgezet om de ontwikkeling van energiezuinige kantoorproducten te stimuleren.



ENERGY STAR<sup>®</sup> is een in de Verenigde Staten gedeponeerd merk van de Amerikaanse overheidsinstelling voor milieubescherming (United States Environmental Protection Agency). Als partner in het ENERGY STAR<sup>®</sup>-programma heeft Hewlett-Packard Company vastgesteld dat dit product voldoet aan de ENERGY STAR<sup>®</sup>-richtlijnen voor efficiënt energiegebruik. Ga naar <http://www.epa.gov/energystar/> voor meer informatie.

### Minder tonerverbruik

In EconoMode gebruikt de printer aanzienlijk minder toner, waardoor de levensduur van de tonercassette kan worden verlengd.

### Materiaalgebruik

Dit product beschikt over de functie voor N-per-vel afdrucken (meerdere pagina's op één vel). Hierdoor kan het materiaalverbruik en het daarmee gepaard gaande gebruik van natuurlijke bronnen worden verminderd.

### Kunststof onderdelen

Kunststof onderdelen die zwaarder zijn dan 25 gram zijn in overeenstemming met internationale normen voorzien van een markering. Hierdoor kunnen deze onderdelen aan het einde van de levensduur van het product gemakkelijk worden herkend en gebruikt voor recycling.

### Afdrukbenodigdheden voor de HP LaserJet

In veel landen is het mogelijk de afdrukbenodigdheden voor dit product (zoals de tonercassette, de drum en de printer) na gebruik in te leveren bij Hewlett-Packard. Dit gebeurt via het HP Printing Supplies Environmental Program. Dit eenvoudige inleveringsprogramma is in meer dan 25 landen gratis beschikbaar. In elke nieuwe verpakking met HP-tonercassettes en -verbruiksartikelen vindt u meertalige instructies en informatie over dit programma.

## HP Printing Supplies Environmental Program

Sinds 1990 zijn in het kader van het HP Printing Supplies Environmental Program meer dan 39 miljoen gebruikte HP LaserJet tonercassettes ingezameld die anders wellicht ergens op een vuilnisbelt terecht zouden zijn gekomen. De HP LaserJet tonercassettes gaan naar een inzamelpunt en worden vervolgens in grote hoeveelheden naar onze recyclingpartners vervoerd waar de cassettes vervolgens uit elkaar worden gehaald. De overgebleven materialen worden gescheiden en omgezet in grondstoffen waarvan in andere bedrijfstakken een groot aantal nuttige producten wordt gemaakt.

### Inleveren (Verenigde Staten)

Hewlett-Packard raadt u aan meerdere gebruikte tonercassettes en gebruiksartikelen in één keer in te leveren. Dit is milieuvriendelijker dan wanneer u ze per stuk retourneert. Pak twee of meer tonercassettes samen in en gebruik het voorgeadresseerde UPS-etiket dat u in het pakket vindt. Postzegels zijn niet nodig. Bel voor meer informatie over inlevering in de Verenigde Staten 1-800-340-2445 of ga naar de website van HP LaserJet Supplies:

<http://www.ljsupplies.com/planetpartners/>.

### Inleveren (buiten de Verenigde Staten)

Als u niet in de Verenigde Staten woont, kunt u contact opnemen met uw lokale HP vestiging of naar de volgende website gaan voor meer informatie over het HP Printing Supplies Environmental Program in uw land of regio.

[http://www.hp.com/ljsupplies/planet\\_recycle.html](http://www.hp.com/ljsupplies/planet_recycle.html)

### Afdruk materiaal

Deze printer is geschikt voor het gebruik van kringloopmateriaal dat voldoet aan de richtlijnen die u vindt in de *Guidelines for Paper and Other Print Media*. Zie [Accessoires en bestelinformatie](#) voor bestelinformatie. Dit product is geschikt voor het gebruik van kringloopmateriaal overeenkomstig DIN 19 309.

## Veiligheid-specificatieblad

U kunt specificatiebladen over de veiligheid van het materiaal (Material Safety Data Sheets, MSDS) opvragen via de website van HP LaserJet Supplies: <http://www.hp.com/go/msds>.



## Conformiteitsverklaring

volgens ISO/IEC Richtlijn 22 en EN45014

**Naam fabrikant:** Hewlett-Packard Company  
**Adres fabrikant:** 11311 Chinden Boulevard  
Boise, Idaho 83714-1021, VS

### verklaart dat het product

**Naam product:** HP LaserJet 1000 serie printer  
**Modelnummer:** Q1342A  
**Productopties:** Alle

### voldoet aan de volgende productspecificaties:

**Veiligheid:** IEC 950:1991+A1+A2+A3+A4 / EN 60950:1992+A1+A2+A3+A4+A11  
GB4943-1995  
IEC 60825-1:1993 +A1/ EN 60825-1:1994+A11 Product met Klasse 1 Laser/LED

**Elektromagnetische compatibiliteit (EMC):** CISPR 22:1997 / EN 55022:1998 Klasse B<sup>1</sup>

EN 61000-3-2:1995  
EN 61000-3-3:1995  
EN 55024:1998  
FCC Titel 47 CFR, Deel 15 Klasse B<sup>2</sup> / ICES-002, Uitgave 2/GB9254-88  
AS / NZS 3548:1995

### Aanvullende informatie:

Het product voldoet hierbij aan de eisen van de EMC-richtlijn 89/336/EEC en de Laagspanningsrichtlijn 73/23/EEC en is overeenkomstig voorzien van de CE-aanduiding.

- 1) Het product is getest in een normale configuratie met pc-systemen van Hewlett-Packard.
- 2) Dit apparaat voldoet aan Deel 15 van de FCC-richtlijnen. Gebruik ervan is alleen toegestaan op de volgende voorwaarden: (1) Dit apparaat mag geen schadelijke storing veroorzaken, en (2) dit apparaat moet storingen die het ontvangt accepteren, inclusief storingen die ongewenste effecten hebben op de werking.

**Boise, Idaho VS**  
**1 februari 2001**

### Neem ALLEEN voor informatie over wettelijke voorschriften contact op met:

**Australië:** Product Regulations Manager, Hewlett-Packard Australia Ltd.,  
31-41 Joseph Street, Blackburn, Victoria 3130, Australia

**Europese contactpersoon:** De vestiging van HP in uw land of Hewlett-Packard GmbH,  
Department HQ-TRE / Standards Europe, Herrenberger Straße  
110, D-71034 Böblingen (FAX: +49-7031-14-3143)

**Verenigde Staten:** Product Regulations Manager, Hewlett-Packard Company,  
PO Box 15, Mail Stop 160, Boise, Idaho 83707-0015  
(Phone: 208-396-6000)

## Verklaring betreffende de veiligheid van de laser

Het CDHR (Center for Devices and Radiological Health) van de Amerikaanse Food and Drug Administration heeft voorschriften geïmplementeerd voor laserproducten die zijn vervaardigd na 1 augustus 1976. Naleving is verplicht voor producten die in de Verenigde Staten op de markt worden gebracht. Deze printer is geclassificeerd als een laserproduct uit "Klasse 1" in het kader van de Radiation Performance Standard van het Amerikaanse DHHS (Department of Health and Human Services) conform de Radiation Control for Health and Safety Act van 1968.

Aangezien straling die binnen deze printer wordt voortgebracht, volledig binnen de beschermende behuizing en de externe kappen blijft, kunt u tijdens geen enkele fase van de normale bediening worden blootgesteld aan de laserstraal.

**WAARSCHUWING** Gebruik van knoppen, instellingen, aanpassingen of procedures die niet in deze handleiding worden beschreven, kan leiden tot blootstelling aan gevaarlijke straling.

## Canadese DOC-voorschriften

Complies with Canadian EMC Class B requirements.

“Conforme á la classe B des normes canadiennes de compatibilité électromagnétique. «CEM».”

## Koreaanse EMI-verklaring

사용자 안내문 (B급 기기)

이 기기는 비업무용으로 전자파장해검정을 받은 기기로서, 주거지역에서는 물론 모든 지역에서 사용할 수 있습니다.

## Japanse EMI-verklaring

この装置は、情報処理装置等電波障害自主規制協議会（VCCI）の基準に基づくクラスB情報技術装置です。この装置は、家庭環境で使用することを目的としていますが、この装置がラジオやテレビジョン受信機に近接して使用されると、受信障害を引き起こすことがあります。  
取り扱い説明書に従って正しい取り扱いをして下さい。

# Laserverklaring voor Finland

## LASERTURVALLISUUS

### LUOKAN 1 LASERLAITE

### KLASS 1 LASER APPARAT

HP LaserJet 1000-laserkirjoitin on käyttäjän kannalta turvallinen luokan 1 laserlaite. Normaalisissa käytössä kirjoittimen suojakoteloointi estää lasersäteen pääsyn laitteen ulkopuolelle.

Laitteen turvallisuusluokka on määritetty standardin EN 60825-1 (1993) mukaisesti.

### **VAROITUS!**

Laitteen käyttäminen muulla kuin käyttöohjeessa mainitulla tavalla saattaa altistaa käyttäjän turvallisuusluokan 1 ylittävälle näkymättömälle lasersäteilylle.

### **VARNING!**

Om apparaten används på annat sätt än i bruksanvisning specificerats, kan användaren utsättas för osynlig laserstrålning, som överskrider gränsen för laserklass 1.

### **HUOLTO**

HP LaserJet 1000-kirjoittimen sisällä ei ole käyttäjän huollettavissa olevia kohteita. Laitteen saa avata ja huoltaa ainoastaan sen huoltamiseen koulutettu henkilö. Tällaiseksi huoltotoimenpiteeksi ei katsota väriainekasetin vaihtamista, paperiradan puhdistusta tai muita käyttäjän käsikirjassa lueteltuja, käyttäjän tehtäväksi tarkoitettuja ylläpitotoimia, jotka voidaan suorittaa ilman erikoistyökaluja.

### **VARO!**

Mikäli kirjoittimen suojakotelo avataan, olet alttiina näkymättömälle lasersäteilylle laitteen ollessa toiminnassa. Älä katso säteeseen.

### **VARNING!**

Om laserprinterns skyddshölje öppnas då apparaten är i funktion, utsättas användaren för osynlig laserstrålning. Betrakta ej strålen.

Tiedot laitteessa käytettävän laserdiodin säteilyominaisuuksista:

Aallonpituus 770-795 nm

Teho 5 mW

Luokan 3B laser



# B Specificaties voor afdruk materiaal

In dit hoofdstuk treft u informatie aan over de volgende onderwerpen:

- [Specificaties voor afdruk materiaal](#)
- [Ondersteunde formaten voor afdruk materiaal \(printer\)](#)
- [Richtlijnen voor het gebruik van afdruk materiaal](#)

## Specificaties voor afdrukmetaal

HP LaserJet printers bieden altijd uitstekende afdrukkwaliteit. U kunt in de printer een groot aantal verschillende afdrukmaterialen gebruiken, zoals losse vellen (ook kringlooppapier), enveloppen, etiketten, transparanten, velijnpapier en afdrukmetaal van speciaal formaat. De prestaties van de printer en de afdrukkwaliteit worden in belangrijke mate bepaald door de eigenschappen van het afdrukmetaal, zoals het gewicht, de vezelrichting en de vochtigheid.

De printer kan afdrukken maken op een grote verscheidenheid aan papier en ander afdrukmetaal. Zie hiervoor de richtlijnen in deze gebruikershandleiding. Het gebruik van afdrukmetaal dat niet in overeenstemming is met deze richtlijnen, kan de volgende problemen veroorzaken:

- Slechte afdrukkwaliteit
- Papierstoringen
- Voortijdige slijtage van de printer, waardoor reparatie noodzakelijk wordt

Het beste resultaat bereikt u met papier en afdrukmetaal dat door HP zelf wordt vervaardigd. Hewlett-Packard Company kan geen aanbevelingen doen over het gebruik van andere merken. Aangezien dit geen HP producten zijn, heeft het bedrijf geen invloed op hun ontwerp en kwaliteit.

Het is mogelijk dat papier aan alle richtlijnen in deze gebruikershandleiding voldoet en u toch niet tevreden bent over de afdrukkwaliteit. Dit kan een gevolg zijn van het onjuist gebruik van het metaal, een onaanvaardbaar temperatuur- of vochtigheidsniveau of andere omstandigheden die buiten het bereik van Hewlett-Packard liggen.

Controleer voordat u een grote hoeveelheid afdrukmetaal aanschaft of het voldoet aan de vereisten die in deze gebruikershandleiding en in de *Guidelines for Paper and Other Print Media* zijn vermeld. (Zie [Accessoires en bestelinformatie](#) voor meer informatie over het bestellen van deze richtlijnen.) Test altijd eerst een kleine hoeveelheid van een afdrukmetaal voordat u er een grote hoeveelheid van aanschaft.

### VOORZICHTIG

Gebruik van afdrukmetaal dat niet voldoet aan de specificaties van Hewlett-Packard, kan serieuze problemen met de printer veroorzaken en reparatie noodzakelijk maken. Deze reparatie wordt niet gedekt door de garantie of serviceovereenkomst die u hebt afgesloten met Hewlett-Packard.

## Ondersteunde formaten voor afdrukmetaal (printer)

De volgende afdrukmetaalformaten worden ondersteund:

- **Minimum:** 76 x 127 mm
- **Maximaal:** 216 x 356 mm

# Richtlijnen voor het gebruik van afdrukmateriaal

## Papier

Het beste resultaat verkrijgt u met standaardpapier van 75 g/m<sup>2</sup>. Zorg ervoor dat het papier van goede kwaliteit is en vrij van sneden, inkepingen, scheuren, vlekken, losse deeltjes, stof, kreukels, gaten en gekrulde of verbogen randen.

Informatie over de soort papier die u gebruikt (bijvoorbeeld bankpost- of kringlooppapier) vindt u op het etiket van de verpakking.

Sommige papiersoorten veroorzaken problemen met de afdrukkwaliteit, papierstoringen of schade aan de printer.

## Papiergebruik

Symptoom	Probleem met papier	Oplossing
Afdrukkwaliteit is slecht of toner hecht niet. Problemen met papierinvoer.	Te vochtig, te ruw, te glad of voorzien van reliëfopdruk. Partij papier voldoet niet aan specificaties.	Probeer een andere papiersoort: 100-250 Sheffield en een vochtigheidsgraad van 4 tot 6%.
Weggevalen plekken, papierstoringen of omkrullend papier.	Onjuist bewaard.	Bewaar het papier in de vochtwerende verpakking en zorg dat het plat ligt.
Toenemende arcering met grijze achtergrond.	Papier mogelijk te zwaar.	Gebruik lichter papier.
Papier krult te veel. Problemen met papierinvoer.	Te vochtig, verkeerde vezelrichting of te korte vezel.	Gebruik papier met een lange vezel. Gebruik de rechte papierbaan.
Papierstoring of schade aan de printer.	Gaten in het papier of perforaties.	Gebruik geen papier waaruit delen zijn weggeknipt of dat van perforaties is voorzien.
Problemen met papierinvoer.	Ruw gesneden randen.	Gebruik papier van goede kwaliteit.

### Opmerking

Gebruik geen papier met een briefhoofd dat is gedrukt met inkt voor lage temperaturen, zoals bijvoorbeeld wordt gebruikt in bepaalde thermografische toepassingen.

Gebruik geen briefhoofd met reliëf.

In de printer worden hitte en druk toegepast om de toner op de pagina te hechten. Gebruik alleen gekleurd papier of voorgedrukte formulieren met inkt die bestand is tegen de temperatuur van de printer (200° C gedurende 0,1 seconde).

## Etiketten

Let bij het selecteren van etiketten op de kwaliteit van de diverse onderdelen:

- **Kleefmiddel:** Het kleefmiddel moet stabiel zijn bij een temperatuur van 200° C, de maximumtemperatuur van de printer.
- **Indeling van etiketvel:** Gebruik alleen etiketbladen waarvan het beschermblad niet zichtbaar is tussen de etiketten. Als u etiketbladen gebruikt met ruimte tussen de etiketten, kunnen deze tijdens het afdrukken loslaten. Dit veroorzaakt ernstige storingen.
- **Krullen:** Zorg ervoor dat de etiketten plat liggen en niet meer dan 13 mm omkrullen.
- **Voorwaarde:** Gebruik geen etiketten met kreukels, luchtbellens of andere aanwijzingen dat het etiket van het beschermblad heeft losgelaten.

## Transparanten

Transparanten moeten bestand zijn tegen een temperatuur van 200° C, de maximumtemperatuur van de printer.

## Enveloppen

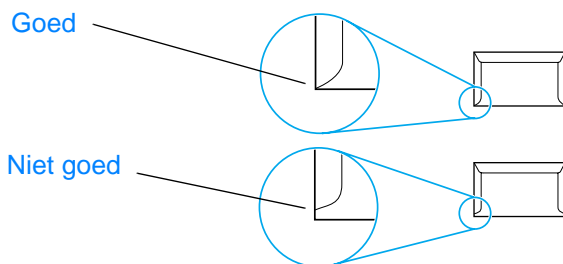
### Envelopconstructie

De constructie van de envelop is uiterst belangrijk. Er zijn aanzienlijke verschillen tussen de vouwlijnen van enveloppen, niet alleen bij enveloppen van verschillende fabrikanten, maar ook in een en dezelfde doos van dezelfde fabrikant. De kwaliteit van de envelop is bepalend voor het succes waarmee u enveloppen afdrukt. Let bij het selecteren van enveloppen op de volgende onderdelen:

- **Gewicht:** Het papier van de envelop mag niet zwaarder zijn dan 105 g/m<sup>2</sup>. Gebruik van zwaarder papier leidt tot papierstoringen.
- **Constructie:** Zorg ervoor dat de enveloppen plat liggen en niet meer dan 6 mm omkrullen. Let erop dat zich geen lucht in de enveloppen bevindt. Als zich lucht in de envelop bevindt, kan dit problemen veroorzaken.
- **Voorwaarde:** Controleer of de enveloppen niet gekreukeld of anderszins beschadigd zijn.
- **Formaten:** Van 90 x 160 mm tot 178 x 254 mm.

### Enveloppen met dubbelzijdige naad

Bij een envelop met een dubbelzijdige naad bevinden zich aan beide zijden van de envelop verticale naden in plaats van diagonale naden. Dit type envelop kreukelt iets gemakkelijker dan andere enveloppen. Controleer of de naden helemaal doorlopen tot de hoek van de envelop (zie de volgende afbeelding):





## Enveloppen met plakstrips of flappen

Enveloppen met een plakstrip of meer dan één flap die gevouwen moet worden om de envelop te sluiten, moeten zijn voorzien van een kleefmiddel dat bestand is tegen de hitte en druk van de printer: 200° C. De extra flappen en strips kunnen tot kreukels of vouwen leiden of storingen veroorzaken.

## Enveloppen bewaren

Als u de enveloppen goed bewaart, komt dit de afdrukkwaliteit ten goede. Bewaar de enveloppen plat. Als zich lucht in de envelop bevindt, waardoor zich een luchtbel vormt, kan de envelop tijdens het afdrucken gaan kreukelen.

## Kaarten en zwaar afdrukmetaal

U kan vanuit de invoerlade afdrucken maken op een groot aantal verschillende kaarten, bijvoorbeeld op indexkaarten en briefkaarten. Sommige kaarten zijn door hun constructie beter geschikt voor gebruik in een laserprinter dan andere.

Het beste resultaat verkrijgt u met afdrukmetaal dat niet zwaarder is dan 157 g/m<sup>2</sup>. Te zwaar afdrukmetaal kan zorgen voor problemen met de metaalinvoer, stapelproblemen, papierstoringen, slechte hechting van de toner, slechte afdrukkwaliteit of uitzonderlijke mechanische slijtage.

---

### Opmerking

---

U kunt proberen een afdruk te maken op zwaarder afdrukmetaal als u de invoerlade niet helemaal vult en als u metaal gebruikt met een gladheid van 100-180 Sheffield.

## Samenstelling van de kaarten

- **Gladheid:** Kaarten van 135 tot 157 g/m<sup>2</sup> moeten een gladheid hebben van 100-180 Sheffield. Kaarten van 60 tot 135 g/m<sup>2</sup> moeten een gladheid hebben van 100-250 Sheffield.
- **Constructie:** Zorg ervoor dat de kaarten plat liggen en niet meer dan 5 mm omkrullen.
- **Voorwaarde:** Controleer of de kaarten niet gekreukeld of anderszins beschadigd zijn.
- **Formaten:** Gebruik alleen kaarten van de volgende afmetingen:
  - **Minimum:** 76 x 127 mm
  - **Maximum:** 216 x 356 mm

## Richtlijnen voor kaarten

- Gebruik de rechte papierbaan als de kaarten omkrullen of als er sprake is van papierstoringen.
- Stel de marges in op ten minste 2 mm van de randen.



# C Garantie en licentie

In dit hoofdstuk treft u informatie aan over de volgende onderwerpen:

- [Softwarelicentieovereenkomst van Hewlett-Packard](#)
- [Beperkte-garantieverklaring van Hewlett-Packard](#)
- [Beperkte garantie op de levensduur van de tonercassette](#)

# Softwarelicentieovereenkomst van Hewlett-Packard

ATTENTIE: GEBRUIK VAN DE SOFTWARE IS ONDERWORPEN AAN DE BIJGEVOEGDE SOFTWARELICENTIEVOORWAARDEN VAN HP. GEBRUIK VAN DE SOFTWARE GEEFT AAN DAT U DEZE LICENTIEVOORWAARDEN AANVAARDT.

## HP SOFTWARELICENTIEVOORWAARDEN

De bijgevoegde Software is onderworpen aan de volgende licentievoorwaarden, tenzij u een afzonderlijke, ondertekende overeenkomst met Hewlett-Packard hebt.

Licentieverlening. HP verleent u een licentie om één exemplaar van de Software te gebruiken. “Gebruiken” betekent opslaan, laden, installeren, uitvoeren of weergeven van de Software. U mag de Software niet wijzigen of licentie- of besturingsfuncties van de Software onbruikbaar maken. Indien de Softwarelicentie geldt voor “gelijktijdig gebruik”, mag u niet meer dan het maximale aantal geautoriseerde gebruikers toestaan de Software gelijktijdig te Gebruiken.

Eigendom. De Software en het copyright erop is het eigendom van HP of haar leveranciers. Uw licentie geeft u geen aanspraak of eigendomsrecht op de Software en houdt geen verkoop in van welk recht dan ook op de Software. De leveranciers van Hewlett-Packard mogen hun rechten beschermen in geval van inbreuk op deze Licentievoorwaarden.

Kopieën en adaptaties. U mag alleen kopieën en adaptaties van de Software maken voor uw archieven of wanneer de kopiëren of de adaptatie een essentiële stap van het bevoegde Gebruik van de Software is. U moet alle kennisgevingen over copyright in de oorspronkelijke Software op alle kopieën en adaptaties weergeven. U mag de Software niet op een openbaar netwerk kopiëren.

Niet disassembleren of ontcijferen. U mag de Software niet disassembleren of decompileren, tenzij voorafgaande schriftelijke toestemming van HP is verkregen. Het is mogelijk dat in bepaalde rechtsgebieden de toestemming van HP niet nodig is voor een beperkte disassemblage of decompilatie. Op verzoek moet u HP gedetailleerde informatie verschaffen met betrekking tot eventuele disassemblage of decompilatie. De mate van gedetailleerdheid wordt bepaald door de grenzen van het redelijke. U mag de Software niet decoderen, tenzij dit een noodzakelijk deel van de werking van de Software is.

Overdracht. Uw licentie wordt automatisch beëindigd bij enige vorm van overdracht van de Software. Bij overdracht moet u de Software, inclusief eventuele kopieën en bijbehorende documentatie, aan de ontvanger leveren. De ontvanger moet deze Licentievoorwaarden als conditie voor de overdracht aanvaarden.

Beëindiging. HP mag uw licentie na kennisgeving beëindigen wegens nalatigheid bij het voldoen aan een van deze Licentievoorwaarden. Bij beëindiging moet u de Software, tezamen met alle kopieën, adaptaties en samengevoegde delen in welke vorm dan ook, onmiddellijk vernietigen.

Exportvereisten. U mag de Software of een kopie of adaptatie daarvan niet (her)exporteren in strijd met toepasselijke wetten of voorschriften.

Beperkte rechten van de overheid van de V.S. De Software en eventuele bijgeleverde documentatie zijn volledig op particuliere kosten ontwikkeld. Zij worden geleverd en er worden licenties voor verschaft als “commerciële computersoftware” zoals gedefinieerd in DFARS 252.227-7013 (okt. 1988), DFARS 252.211-7015 (mei 1991) of DFARS 252.227-7014 (juni 1995), als een “commercieel artikel” zoals gedefinieerd in FAR 2.101 (a) (juni 1987), of als “Beperkte computersoftware” zoals gedefinieerd in FAR 52.227-19 (juni 1987) (of eventuele gelijkwaardige overheidsvoorschriften of contractclausules), welke dan ook van toepassing is. U kunt alleen aanspraak maken op die rechten die voor dergelijke Software en eventuele bijgeleverde documentatie worden verschaft door de toepasselijke clause in FAR of DFARS, of de standaard softwareovereenkomst van HP voor het betreffende product.

# Beperkte-garantieverklaring van Hewlett-Packard

## GARANTIEPERIODE:

Eén jaar na aanschafdatum.

De garantie van de HP LaserJet 1000 serie printer varieert afhankelijk van de datum en het land of het gebied van aanschaf.

Voor reparatie van producten die onder de garantie vallen, neemt u contact op met de afdeling voor klantenservice in het betreffende land of gebied. Zie [Nummers voor ondersteuning](#) voor meer informatie. Hewlett-packard voldoet op een van de volgende wijzen aan de garantie:

- Reparatie van het product.
- Levering van onderdelen waarmee u de reparatie aan het product zelf kunt uitvoeren.
- Vervanging van het product door een opnieuw geproduceerd product.
- Vervanging van het product door een nieuw of opnieuw geproduceerd product met dezelfde of meer functionaliteit.
- Teruggave van de aanschafprijs.
- Verzoek om het product te retourneren naar een officiële serviceleverancier.

1. HP garandeert u, de eindgebruiker, dat HP apparatuur, accessoires en benodigdheden na de aanschafdatum geen gebreken vertonen wat betreft materiaal en vakmanschap gedurende de hierboven genoemde periode. De klant is verantwoordelijk voor het bewaren van het aanschafbewijs. Als HP van voornoemde gebreken in kennis wordt gesteld tijdens de garantieperiode, zal HP naar eigen keuze producten die in gebreke blijven, repareren of vervangen. Alle vervangende producten kunnen nieuw zijn, of als nieuw zijn als deze over een functionaliteit beschikken die ten minste gelijkwaardig is aan die van het product dat wordt vervangen.
2. HP garandeert u dat HP software bij correcte installatie en correct gebruik na de aanschafdatum gedurende de hierboven genoemde periode geen gebreken zal vertonen in de uitvoering van de programma-instructies als gevolg van gebreken in materiaal of vakmanschap. Als HP van dergelijke gebreken in kennis wordt gesteld tijdens de garantieperiode, zal HP zorgen voor vervanging van de softwaremedia die als gevolg van dergelijke gebreken de programma-instructies niet kunnen uitvoeren.
3. HP garandeert geen ononderbroken of storingsvrije werking van enig HP product. Als HP niet binnen een redelijke termijn in staat is enig product te repareren of te vervangen zodat de conditie ervan is zoals overeengekomen in de garantie, hebt u recht op teruggave van de aankoopprijs na onmiddellijke teruggave van het product.
4. HP producten mogen opnieuw geproduceerde onderdelen bevatten die in prestaties overeenkomen met nieuwe onderdelen of mogen incidenteel zijn gebruikt.
5. De garantie strekt zich niet uit tot gebreken die het gevolg zijn van (a) onjuist of onvoldoende onderhoud of ijking, (b) software, interfaces, onderdelen of benodigdheden die niet van HP afkomstig zijn, (c) onbevoegde wijzigingen of misbruik, (d) gebruik buiten de gepubliceerde productspecificaties voor omgeving, of (d) onjuiste voorbereiding of onderhoud van de locatie.
6. **HP VERLEENT GEEN ANDERE UITDRUKKELIJKE GARANTIE OF VOORWAARDE, NOCH SCHRIFTELIJK NOCH MONDELING.** VOOR ZOVER TOEGESTAAN DOOR PLAATSELIJKE WETGEVING, IS ELKE IMPLICIETE GARANTIE OF BEWERING BETREFFENDE VERKOOPBAARHEID, BEVREDIGENDE KWALITEIT EN GESCHIKTHEID VOOR EEN BEPAALD DOEL BEPERKT TOT DE PERIODE VAN DE EXPLICIETE GARANTIE WELKE HIERBOVEN IS OPGENOMEN. In sommige landen, staten of provincies is het beperken van de duur van een impliciete garantie niet toegestaan. Daarom is bovenstaande beperking of uitsluiting misschien niet op u van toepassing. U kunt aan deze garantie bepaalde rechten ontleen. Daarnaast kan er plaatselijk sprake zijn van andere rechten.

7. VOOR ZOVER TOEGESTAAN DOOR PLAATSELIJKE WETGEVING ZIJN DE RECHTSMIDDELEN DIE IN DEZE GARANTIEVERKLARING WORDEN VERSTREKT UW ENIGE EN EXCLUSIEVE RECHTSMIDDELEN. MET UITZONDERING VAN HET HIERBOVEN GENOEMDE ZIJN HP NOCH HAAR LEVERANCIERS AANSPRAKELIJK VOOR VERLIES VAN GEGEVENS OF DIRECTE, BIJZONDERE, INCIDENTELE SCHADE OF GEVOLGSCHADE (INCLUSIEF WINSTDERVING OF VERLIES VAN GEGEVENS) OF ANDERE SCHADE, GEBASEERD OP CONTRACT, ONRECHTMATIGE DAAD OF ANDERSZINS. In sommige landen, staten of provincies is het uitsluiten of beperken van incidentele schade of gevolgschade niet toegestaan. Daarom is bovenstaande beperking of uitsluiting misschien niet op u van toepassing.

VOOR ZOVER WETTELIJK TOEGESTAAN, GELDT VOOR CONSUMENTENTRANSACTIES IN AUSTRALIË EN NIEUW-ZEELAND DAT DE VOORWAARDEN IN DEZE GARANTIEVERKLARING EEN AANVULLING ZIJN OP DE GELDENDE WETTIGE RECHTEN DIE VAN TOEPASSING ZIJN OP DE VERKOOP VAN DIT PRODUCT AAN U.

# Beperkte garantie op de levensduur van de tonercassette

## Opmerking

De volgende garantie is van toepassing op de tonercassette die bij deze printer wordt geleverd.

Totdat de HP toner op is, zijn HP tonercassettes gegarandeerd vrij van gebreken in materiaal en vakmanschap. De garantie heeft betrekking op alle gebreken of problemen die ontstaan bij gebruik van een nieuwe HP tonercassette.

### **Hoe lang is de dekking van kracht?**

De dekking is van kracht totdat de HP toner op is. Op dat moment verloopt de garantie.

### **Hoe weet ik wanneer de HP toner op raakt?**

De HP toner is op wanneer er sprake is van vage of lichte afdrukken.

### **Wat doet Hewlett-Packard?**

Hewlett-Packard zal, naar keuze van HP, gebrekkige producten vervangen of de aanschafprijs ervan vergoeden. Sluit indien mogelijk een voorbeeld in van een afdruk die is gemaakt met de defecte tonercassette.

### **Wat valt niet onder deze garantie?**

Niet onder de garantie vallen tonercassettes die opnieuw zijn gevuld of op enigerlei wijze zijn leeggemaakt, onjuist zijn gebruikt of waarmee is geknoeid.

### **Hoe retourneer ik de defecte tonercassette?**

In het geval dat de tonercassette defect blijkt te zijn, vult u het service-informatieformulier in en sluit u een afdruk bij met een voorbeeld van het defect. Retourneer het formulier en de tonercassette naar de plaats waar u deze hebt aangeschaft. Hier wordt de tonercassette vervangen.

### **Op welke manier is de plaatselijke wetgeving van toepassing?**

U kunt aan deze garantie bepaalde rechten ontlennen. Daarnaast kan er plaatselijk sprake zijn van andere rechten. Deze beperkte garantie is de enige garantie op de HP tonercassette en vervangt enige andere garantie die betrekking heeft op dit product.

**IN GEEN GEVAL IS HEWLETT-PACKARD COMPANY OF HAAR LEVERANCIERS AANSPRAKELIJK VOOR ENIGE INCIDENTELE, BIJZONDERE, INDIRECTE SCHADE, VERVOLGSCHADE, SCHADEVERGOEDINGEN OF WINSTDERIVING ALS GEVOLG VAN ENIGE SCHENDING VAN DEZE GARANTIE OF ANDERSZINS.**

VOOR ZOVER WETTELIJK TOEGESTAAN, GELDT VOOR CONSUMENTENTRANSACTIES IN AUSTRALIË EN NIEUW-ZEELAND DAT DE VOORWAARDEN IN DEZE GARANTIEVERKLARING EEN AANVULLING ZIJN OP DE GELDENDE WETTIGE RECHTEN DIE VAN TOEPASSING ZIJN OP DE VERKOOP VAN DIT PRODUCT AAN U.





# D Accessoires en bestelinformatie

U kunt de mogelijkheden van de printer uitbreiden met optionele accessoires en benodigdheden. Als u de accessoires en benodigdheden gebruikt die speciaal voor de HP LaserJet 1000 serie printer zijn ontworpen, bent u verzekerd van optimale prestaties.

## Bestelinformatie

	Artikel	Beschrijving of gebruik	Bestelnummer
<a href="#">Afdrukbenodigdheden</a>	HP multipurpose-papier	HP papier voor verschillende toepassingen (1 doos van 10 riem, elk met 500 vel). Voor een proefzending kunt u in de V.S. bellen met +1 (800) 471-4701.	HPM1120
	HP LaserJet papier	Premium HP papier voor gebruik in een HP LaserJet printer (1 doos van 10 riem, elk met 500 vel). Voor een proefzending kunt u in de V.S. bellen met 1-800-471-4701.	HPJ1124
	HP LaserJet transparantfilm	HP transparantfilm voor gebruik in een HP LaserJet zwart-witprinter.	92296T (Letter) 92296U (A4)
<a href="#">Tonercassettes</a>	UltraPrecise-tonercassettes	Vervangende tonercassettes voor de HP LaserJet 1000.	
		Cassette voor 2.500 pagina's	C7115A
<a href="#">Aanvullende documentatie</a>	<i>Guidelines for Paper and Other Print Media</i>	Een handleiding met informatie over het gebruik van papier en ander afdruk materiaal in HP LaserJet printers.	5963-7863

**Bestelinformatie (vervolg)**

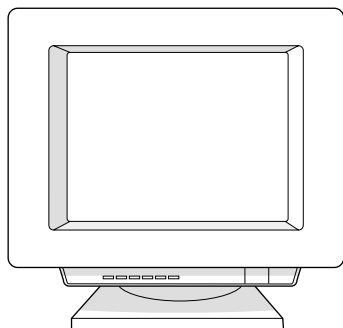
	<b>Artikel</b>	<b>Beschrijving of gebruik</b>	<b>Bestelnummer</b>
Vervangbare onderdelen	Transportrol voor materiaal	Voor het transport van materiaal van de invoerlade door de printer.	RF0-1008CN
	Invoerlade	Bak met afdrukmetaal voor de printer.	RG0-1013CN
	Klep van de invoerlade	Gebruikt om het materiaal in de invoerlade af te schermen.	RA0-1405CN
	Scheidingskussen voor de printer	Voorkomt dat meerdere vellen tegelijkertijd door de printer worden getransporteerd.	RF0-1007CN

# E Gemeenschappelijke printers installeren

In dit hoofdstuk treft u informatie aan over de volgende onderwerpen:

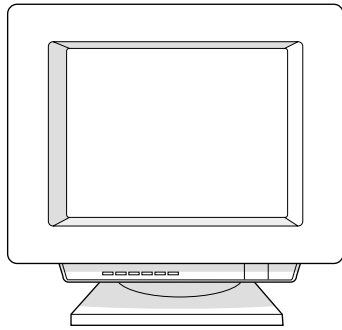
- [Gemeenschappelijke printers installeren onder Windows 98 en Millennium](#)
- [Gemeenschappelijke printers installeren onder Windows 2000](#)
- [Gemeenschappelijke printers installeren onder Windows XP](#)

## Gemeenschappelijke printers installeren onder Windows 98 en Millennium



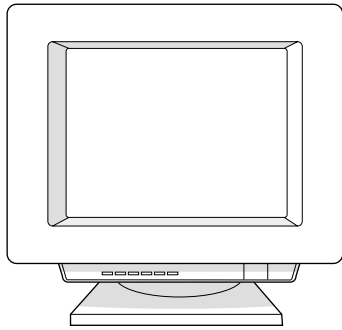
- 1 Sluit alle programma's af.
- 2 Klik in de taakbalk van Windows op **Start** en kies **Instellingen** en **Printers**.
- 3 Dubbelklik op het pictogram **Printer toevoegen**.
- 4 Klik in de wizard Printer toevoegen op **Volgende**.
- 5 Selecteer de optie **Netwerkprinter** en klik op **Volgende**.
- 6 Typ de sharenaam van het netwerk bij **Netwerkpad of naam van afdrukwachtrij** (bijvoorbeeld \\computer\_naam\printer\_share\_naam) en klik op **Volgende**.
- 7 Klik op **Diskette**.
- 8 Klik op **Bladeren**.
- 9 Selecteer in het dialoogvenster het cd-rom-station en het juiste inf-bestand. Klik vervolgens op **OK**.
- 10 Selecteer in de lijst de printerdriver van de HP LaserJet 1000 en klik op **Volgende**.
- 11 Wanneer u de standaardnaam van de printer wilt wijzigen, typt u een andere naam in het vak **Printernaam**.
- 12 Klik op **Volgende**.
- 13 Selecteer **Ja** en klik op **Voltooien**. Er wordt een testpagina afgedrukt waarop wordt weergegeven of de installatie goed is verlopen.

# Gemeenschappelijke printers installeren onder Windows 2000



- 1 Sluit alle programma's af.
- 2 Klik in de taakbalk van Windows op **Start** en kies **Instellingen** en **Printers**.
- 3 Dubbelklik op het pictogram **Printer toevoegen**.
- 4 Klik in de wizard Printer toevoegen op **Volgende**.
- 5 Selecteer de optie **Lokale printer**, schakel het selectievakje **Mijn Plug en Play-printer automatisch detecteren en installeren** uit en klik op **Volgende**.
- 6 Selecteer de optie **Een nieuwe poort maken**, selecteer in de keuzelijst **Type Lokale poort** en klik op **Volgende**.
- 7 In het dialoogvenster dat wordt weergegeven, typt u de nieuwe poortnaam (bijvoorbeeld \\computer\_naam\printer\_share\_naam) en klikt u op **OK**.
- 8 Selecteer de optie **Deze poort gebruiken**, selecteer in de lijst de poortnaam die u juist hebt gemaakt en klik op **Volgende**.
- 9 Klik op **Diskette**.
- 10 Klik op **Bladeren**.
- 11 Selecteer in het dialoogvenster het cd-rom-station en het juiste inf-bestand. Klik vervolgens op **Openen**.
- 12 Klik op **OK**.
- 13 Selecteer in de lijst de printerdriver van de HP LaserJet 1000 en klik op **Volgende**.
- 14 Wanneer u de standaardnaam van de printer wilt wijzigen, typt u een andere naam in het vak **Printernaam**.
- 15 Klik op **Volgende**.
- 16 Klik op **Volgende**.
- 17 Selecteer **Ja** en klik op **Volgende**.
- 18 Klik op **Volgende**. Er wordt een testpagina afgedrukt waarop wordt weergegeven of de installatie goed is verlopen.

# Gemeenschappelijke printers installeren onder Windows XP



- 1 Sluit alle programma's af.
- 2 Klik in de taakbalk van Windows op **Start** en kies **Control Panel (Configuratiescherm)**.
- 3 Dubbelklik op **Printers and Other Hardware (Printers en andere hardware)**.
- 4 Klik op **Add a printer (Printer toevoegen)**.
- 5 Klik in de Add Printer Wizard (wizard Printer toevoegen) op **Next (Volgende)**.
- 6 Selecteer de optie **Local printer (Lokale printer)**, schakel het selectievakje **Automatically detect and install my Plug and Play printer (Mijn Plug en Play-printer automatisch detecteren en installeren)** uit en klik op **Next (Volgende)**.
- 7 Selecteer de optie **Create a new port (Een nieuwe poort maken)**, selecteer in de keuzelijst **Type Local port (Lokale poort)** en klik op **Next (Volgende)**.
- 8 In het dialoogvenster dat wordt weergegeven, typt u de nieuwe poortnaam (bijvoorbeeld \\computer\_naam\printer\_share\_naam) en klikt u op **OK**.
- 9 Selecteer de optie **Use the following port (Deze poort gebruiken)**, selecteer in de lijst de poortnaam die u juist hebt gemaakt en klik op **Next (Volgende)**.
- 10 Klik op **Have Disk (Schijf)**.
- 11 Klik op **Browse (Bladeren)**.
- 12 Selecteer in het dialoogvenster het cd-rom-station en het juiste inf-bestand. Klik vervolgens op **Open (Openen)**.
- 13 Klik op **OK**.
- 14 Selecteer in de lijst de printerdriver van de HP LaserJet 1000 en klik op **Next (Volgende)**.
- 15 Wanneer u de standaardnaam van de printer wilt wijzigen, typt u een andere naam in het vak **Printer name (Printernaam)**.
- 16 Klik op **Next (Volgende)**.
- 17 Klik op **Next (Volgende)**.
- 18 Selecteer **Yes (Ja)** en klik op **Next (Volgende)**.
- 19 Klik op **Finish (Voltooien)**. Er wordt een testpagina afgedrukt waarop wordt weergegeven of de installatie goed is verlopen.

# Index

## A

- Accessoires
  - bestelinformatie 95
  - bestellen, direct 70
- Afbeeldingen, defecten
  - golvend afdrukmetaal 48
  - golvende tekst 48
  - grijze achtergrond 47
  - kreukels 48
  - lichte afdruk 46
  - losse toner 47
  - plooien 48
  - scheef afgedrukte pagina 48
  - steeds terugkerende verticale defecten 47
  - toner uitgesmeerd rond letters 48
  - tonerspatten 46
  - tonervegen 47
  - vage afdruk 46
  - verticale strepen 46
  - vervormde tekens 47
  - weggevalen plekken 46
- Afdrukken
  - aangepast formaat, materiaal met 25
  - briefhoofd 24
  - enveloppen 23
  - etiketten 22
  - kaarten 25
  - transparanten 22
  - voorbedrukte formulieren 24
- Afdrukkwaliteit
  - instellingen 31
  - optimaliseren 20
  - problemen oplossen 46
- Afdrukmetaal
  - aangepast formaat, afdrukken 25
  - briefhoofd, afdrukken 24
  - enveloppen, afdrukken 23
  - etiketten afdrukken 22
  - kaarten afdrukken 25
  - kiezen 20
  - laden 21
  - ondersteunde formaten en soorten 20
  - optimaliseren, afdrukkwaliteit 20
  - richtlijnen voor gebruik 85
  - specificaties 83
  - transparanten afdrukken 22
  - Voorbedrukte formulieren afdrukken 24
- Afdrukmetaal met aangepast formaat afdrukken 25
- Afdruktaken
  - afdruktaken annuleren 31
  - meerdere pagina's per vel 30
  - N-per-vel 30
  - watermerken 30
- Afdruktaken annuleren 31
- Afgedrukte pagina, problemen 44
- Akoestiek 74
- America Online
  - toegang tot ondersteuningsservices 69

## B

- Benodigdheden
  - bestelinformatie 95
  - bestellen, direct 70
- Beperkte-garantieverklaring 91
- Berichten op scherm 41
- Bestelinformatie 95
- Briefhoofd
  - afdrukken 24

## C

- Canadese DOC-voorschriften 80
- CompuServe
  - toegang tot ondersteuningsservices 69
- Conformiteitsverklaring 79

## E

- EconoMode 31
- Elektrische specificaties 74
- ENERGY STAR-classificatie 77
- Enveloppen
  - afdrukken 23
  - richtlijnen voor gebruik 86
- Etiketten
  - afdrukken 22
  - richtlijnen voor gebruik 86
- Europese Customer Support Center 66

## F

- FCC-voorschriften 76
- Finland, laserverklaring 81
- Foutberichten
  - op scherm 41
  - patronen statuslampjes 39
- Fysieke specificaties 74

## G

- Garantie
  - beperkte 91
  - service voor hardware 62
  - tonercassette 93
  - verlenging 62
- Gemeenschappelijke printers
  - installeren 97

## H

- Hardware
  - garantie 62
  - instellen 7
  - verlenging van de garantie 62
- Help 29
  - printereigenschappen (driver) 29
- HP Printing Supplies Environmental Program 78
- HP SupportPack 62, 70
- Hulpprogramma's
  - verkrijgen 70

- I**
  - Installeren
    - gemeenschappelijke printers 97
    - software 7
  - Instellingen
    - afdrukkwaliteit 31
    - printereigenschappen (driver) 28
  - Invoerlade 15
- J**
  - Japanse EMI-verklaring 80
- K**
  - Kaarten
    - afdrukken 25
    - richtlijnen voor gebruik 87
  - Koreaanse EMI-verklaring 80
- L**
  - Laserverklaring voor Finland 81
  - licentieovereenkomst, software 90
- M**
  - Materiaalgeleiders 16
  - Meerdere pagina's per vel
    - afdrukken 30
  - Milieuvriendelijk productiebeleid 77
- N**
  - N-per-vel 30
- O**
  - Omgevingseisen 74
  - Onderdeelnummers 95
  - Onderdelen, printer 14
  - Ondersteuning
    - Accessoires en benodigdheden bestellen 70
    - America Online 69
    - beschikbaarheid 62
    - cd HP Support Assistant 70
    - CompuServe 69
    - Europese Customer Support Center 66
    - HP SupportPack 62, 70
    - hulp bij reparatie van het product (V.S. en Canada) 65
    - lokale nummers voor ondersteuning 67
    - na afloop van garantie 67
    - online services 69
    - verkrijgen, printerdrivers 70
    - web 69
  - Online ondersteuningsservices 69
- P**
  - Papier
    - kiezen 20
    - laden 21
    - ondersteunde formaten en soorten 20
    - optimaliseren, afdrukkwaliteit 20
    - richtlijnen voor gebruik 85
    - specificaties 83
  - Papierbaan
    - reinigen 51
  - Papierstoringen
    - oplossen 52
  - Papierstoringen verhelpen 52
  - Papieruitvoerbanen 16
  - Patronen statuslampjes 39
  - Poorten 75
  - Printer
    - capaciteit en prestaties 75
    - hardware instellen 7
    - invoerlade 15
    - laden, papier 21
    - materiaalgeleiders 16
    - onderdelen 14
    - papieruitvoerbanen 16
    - patronen statuslampjes 39
    - printer uitschakelen 18
    - printertestpagina 59
    - problemen oplossen 37
    - reinigen 49
    - software, installatie 7
    - specificaties 74
    - statuslampjes 15
    - tonerklep 17
    - voltage omzetten 18
  - Printerdrivers
    - verkrijgen 70
  - Printereigenschappen (driver)
    - afdrukkwaliteitinstellingen 31
    - Help 29
    - meerdere pagina's per vel 30
    - N-per-vel 30
    - openen 28
    - watermerken 30
  - Printers, gemeenschappelijk
    - installeren 97
  - Printertestpagina 59
  - Problemen met de papierverwerking 42
  - Problemen met het transport van afdruk materiaal 42
  - Problemen oplossen
    - afdrukkwaliteit 46
    - afgedrukte pagina, problemen 44
    - defecten in afbeelding 46
    - foutberichten op scherm 41
    - oplossing vinden 38
    - papierstoringen 52
    - patronen statuslampjes 39
    - printer 37
    - software 45
    - transport van afdruk materiaal 42
- R**
  - Recycling van tonercassettes 34
  - Reinigen
    - papierbaan 51
    - printer 49
    - transportrol 56
  - Reparatie van het product 65
- S**
  - Scheidingskussen
    - vervangen 57
  - Service
    - beschikbaarheid 62
    - hardware 62
    - in de V.S. en Canada 65
    - informatieformulier 64
    - kantoren 71
    - richtlijnen voor opnieuw inpakken van printer 63
    - verlenging van de garantie 62
    - zoeken, officiële leveranciers 70



Software  
installeren 7  
licentieovereenkomst 90  
problemen oplossen 45  
verkrijgen 70  
Specificaties  
afdruk materiaal 83  
printer 74  
Standaardinstellingen  
afdrukkwaliteit 31  
printereigenschappen (driver) 28  
Statuslampjes 15  
Storingen  
oplossen 52  
Stroom  
afsluiten 18  
voltage omzetten 18

## T

Toner  
EconoMode 31  
verdelen, opnieuw 35  
Toner besparen 31  
Tonercassette  
beperkte-garantieverklaring 93  
bewaren 34  
levensduur, verwachte 34  
recycling 34  
tonercassettes van derden 34  
verwisselen 36  
Tonercassette, ruimte rondom  
reinigen 50  
Tonerklep 17  
Transparanten  
afdrukken 22  
richtlijnen voor gebruik 86  
Transportrol  
reinigen 56  
vervangen 54

## V

Veiligheid-specificatieblad 78  
Verklaring betreffende de veiligheid van de laser 80  
Verkoopkantoren 71  
Verlenging van de garantie 62  
Voltage omzetten 18  
Voorbedrukte formulieren  
afdrukken 24

## W

Watermerken 30  
Web  
toegang tot ondersteuningsservices 69  
Wettelijke voorschriften 79

## Z

Zwaar afdruk materiaal  
richtlijnen voor gebruik 87







# hp LaserJet 1000

